

MŁODZIEŻOWE KOŁO FILATELISTYCZNE  
IM. CZESŁAWA SŁANIA

# INFORMATOR



MŁODZIEŻOWY DOM KULTURY  
W JELENEJ GÓRZE



# MŁODZIEŻOWE KOŁO FILATELISTYCZNE



IM. CZESŁAWA ŚLANI

PRZY MŁODZIEŻOWYM DOMU KULTURY

W JELENIEJ GÓRZE



## INFORMATOR NR 19

Jelenia Góra, grudzień 1999 r.

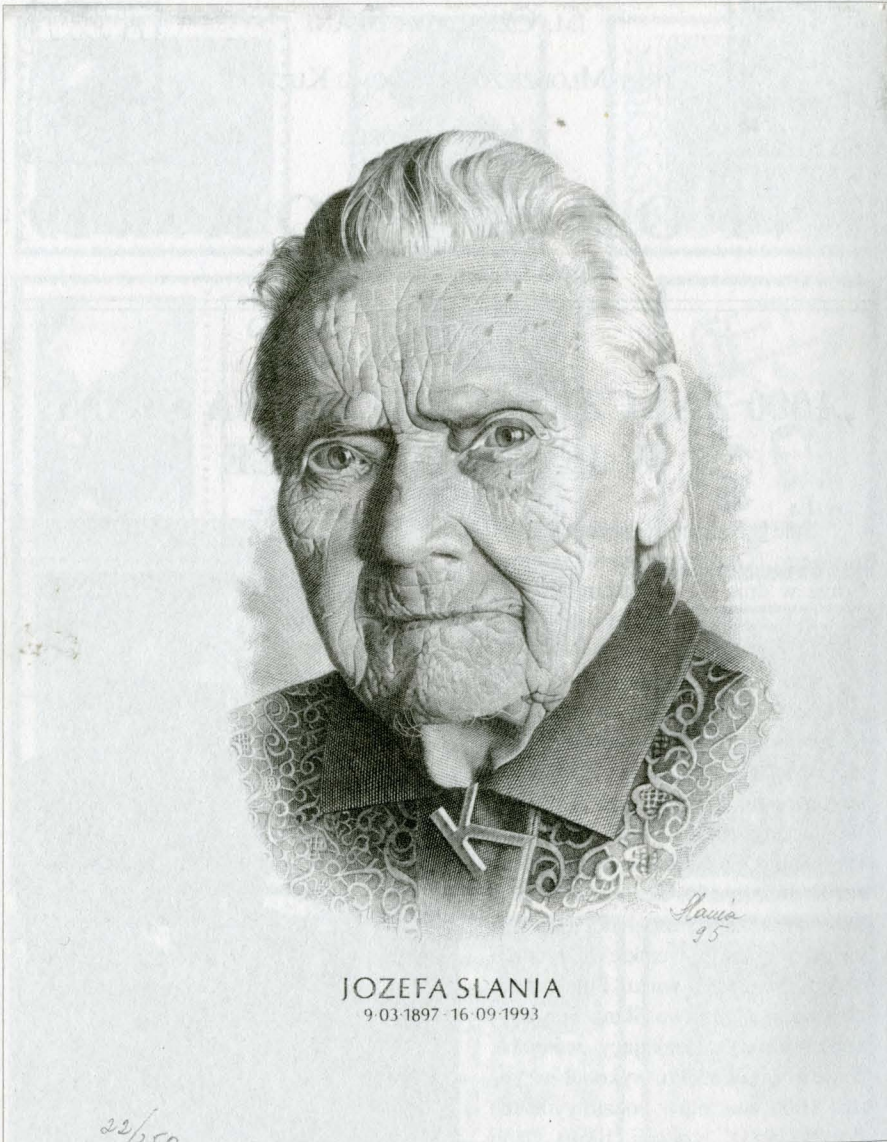
### WYSTAWA „1000 ZNACZKÓW CZESŁAWA ŚLANI” W JELENIEJ GÓRZE

Salę gościnnego Muzeum Karkonoskiego (Okręgowego) w Jeleniej Górze w dniu 22 października 1999 roku były miejscem otwarcia wystawy „1000 znaczków Czesława Ślani”. Wystawa zorganizowana przez Jeleniogórskie Stowarzyszenie Filatelistów i Kolekcjonerów zgromadziła licznych zbieraczy z Jeleniej Góry i Kotliny Jeleniogórskiej, Lubania oraz Radomia. Wernisaż zaszczylił swoją obecnością Prezydent Miasta Jeleniej Góry pan Józef Kusiak (rys.1). Uczestnicy wernisażu i zwiedzający mogli obejrzeć najciekawsze ryty grawerskie najsłynniejszego grawera XX wieku, Polaka z pochodzenia, Czesława Ślani. Ten obywatel świata, mieszkający w Polsce, Szwecji i w Monako, wykonał już ponad 1000 znaczków pocztowych dla Polski (1951)<sup>1</sup>, Szwecji (1960), Danii

<sup>1</sup> *Data emisji pierwszego znaczka dla danego kraju wykonanego przez Czesława Ślanię.*



*Rys. 1. Stoją od lewej: Marian Zięba, Józef Kusiak, NN, Janusz Milewski, Stanisław Firszt.*



JOZEFA SLANIA  
9 03-1897 - 16 09-1993

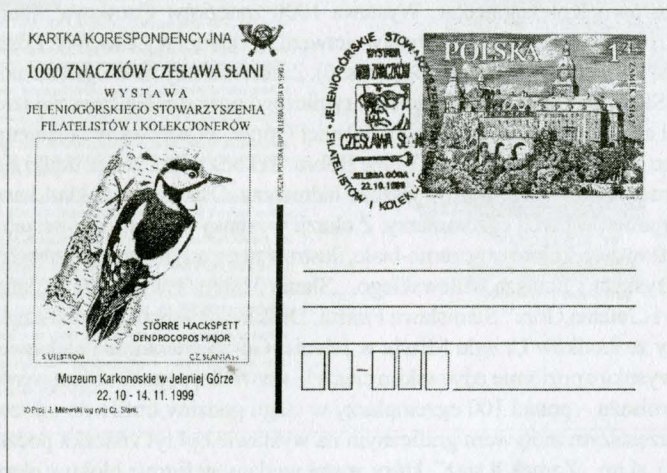
22/250

(1962), Grenlandii (1963), Islandii (1969), Monako (1972), San Marino (1974), Irlandii (1974), Wysp Owczych (1975), Francji (1982), Wielkiej Brytanii (1982), Stanów Zjednoczonych (1983), Organizacji Narodów Zjednoczonych (1986), Jamajki (1987), Litwy (1992), Łotwy (1992), Estonii (1992), Rosji (1992), Nowej Zelandii (1994), Wysp Alandzkich (1994), Australii (1994), Niemiec (1995), Tunezji (1995), Chin (1997), Singapuru (1997), Szwajcarii (1997) i Belgii (1999). Jego stalorytnicze znaki wyróżniają



Rys. 3.

się urodą kreski, zdolnością oddania gry światła i koloru, ciepła i uczucia malarskiej wizji. W pracach Ślania zakłętę jest zaangażowanie twórcy, jego serce i talent włożone w ich wykonanie, które potem emanuje dziwną energią, gdy oglądamy jego miniatury. Czesław Ślania jest rekordzistą świata pod względem liczby wygrawerowanych znaczków, a ktoś obliczył, że łączny nakład jego znaczków przekroczył liczbę 20 miliardów sztuk! Na wystawie pokazano najpiękniejsze i najwybitniejsze znaczki rytowane przez słynnego sztycharza, a także jego projekty, grawerunki prywatne, portrety i banknoty pochodzące z kolekcji członków Młodzieżowego Koła Filatelistycznego im. Czesława Ślania przy MDK w Jeleniej Górze. Prezentację prac wspomógł także kilkoma obiektami



Rys. 4.

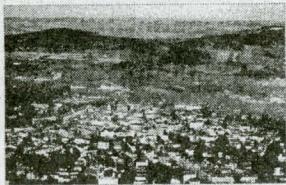


Rys. 5.

Wystawie towarzyszyły różnorodne wydawnictwa ją dokumentujące. Rejonowy Urząd Poczty w Jeleniej Górze wydał ilustrowaną kartkę korespondencyjną (rys. 4), na której pokazano dzięcioła dużego (*Dendrocopos major*) ze znaczka Czesława Ślani z 1984 roku (rys. 5). Ptak ten zamieszkuje lasy bukowe i mieszane do wysokości ok. 800 m n.p.m. w Karkonoszach. Jest więc składnikiem przyrody Kotliny Jeleniogórskiej. W czasie wernisażu był stosowany okolicznościowy datownik pocztowy, zaprojektowany przez artystę grafika Marka Lerchera, o treści: „Jeleniogórskie Stowarzyszenie Filatelistów i Kolekcjonerów. Wystawa 1000 znaczków Czesława Ślani. Jelenia Góra 1. 22.10.1999”. Specjalnym wydawnictwem był karnet wystawowy. Został wydany za zgodą Poczty Polskiej i z jej logo (rys. 6). Zamieszczony na drugiej stronie portret Czesława Ślani jest reprodukcją jego stalorynniczego portretu. Na czwartej stronie karnetu został zamieszczony krótki tekst o Jeleniej Górze, zilustrowany zdjęciem panoramy naszego miasta z widokiem na Dolinę Bobru. Szkoda tylko, że nie udało się wydrukować karnetu w kolorze – byłby jeszcze ładniejszy. Ostateczny nakład karnetu wyniósł 250 numerowanych egzemplarzy. Z okazji wystawy ukazało się specjalne wydawnictwo wystawowe, kolorowo-czarno-białe, ilustrowane, z artykułami: „Czarodziej ryłca” Jerzego Krysiaka i Janusza Milewskiego, „Ślania – artysta wyjątkowy” Janusza Milewskiego i „Jelenia Góra” Stanisława Firsza. Druk wydawnictwa został częściowo sfinansowany ze środków Urzędu Miasta w Jeleniej Górze. Starannie i ciekawie opracowane, na wysokim poziomie edytorskim cieszyło się wielką popularnością wśród uczestników wernisażu – ponad 100 egzemplarzy w ciągu godziny trafiło do rąk zwiedzających. Najczęstszym motywem graficznym na wystawie był ryt znaczka pocztowego o nominale 1 zł pn. „Zamek Książ”, który został wydany w formie bloku z okazji XVIII Ogólnopolskiej Wystawy Filatelistycznej „Wałbrzych Książ '99” (rys. 7). Zdaniem dużej

mi pan Jerzy Krysiak ze Szwecji. Szczególną uwagę zwiedzających zwracały stalorynnicze portrety wykonane przez grawera, a wśród nich portret jego matki Józefy, który rytował w 1995 roku (rys. 2). To oglądając tę wystawę można było zrozumieć słowa artysty, który mówi, że „gdy staję przed obrazem malarskim, to widzę go w kropkach i kreskach”. To wówczas można zrozumieć, dlaczego do rytowania każdej miniatury sztychowanej w stali potrzeba niezwykłej cierpliwości i stałej ręki. Uwagę gości wernisażu przyciągały miniaturowe portrety kobiet filmu: Brigitte Bardot, Doris Day, Sophi Loren i Marylin Monroe oraz matki Józefy (rys. 3). Z zaciekawieniem słuchano komisarza wystawy opowiadającego o okolicznościach powstania prezentowanych na wystawie prac.

**JELEŃ GÓRA** – miasto położone u ujścia rzeki Kamienniej do Bobru w Kotlinie Jeleniogórskiej. Otacza ją malowniczo pasmo górskie: Karłowice ze Śnieżką (1603 m), Góry Izerskie, Rudawy Janowickie i Góry Kaczawskie. Przepiękne położenie, pogodny klimat i wody lecznicze czynią z Jeleniej Góry centrum uzdrowiskowe i turystyczne w Sudetach. Niezwykłego uroku nadaje Jeleniej Górze Stare Miasto z arkadami na Placu Ratuszowym i fontanną Neptuna. Prawa miejskie otrzymała w XIII wieku, a drż Ratusz z XVII wieku jest ponownie siedzibą władz miejskich. W Muzeum Karłowickim znajduje się największa kolekcja szkła w Polsce. Kościoły, zabudowę kamiennicami mieszczan-skimi, rezydencje i mieszkalny w losów tworzą niepowtarzalny klimat Polny Sudetów.



**JELEŃ GÓRA** - this city is situated at mouth of the Kamienna river to Bobru in the Jelenia Góra Basin, Mountain ranges: Karłowice with Śnieżka (1603 m), Izerskie Mountains, Rudawy Janowickie, Kaczawskie Mountains lock Jelenia Góra in. Beautiful situation, piedmont climate and hot mineral springs made from Jelenia Góra a health resort and a touristic centre. Old city with arcades on the Town-hall Square and fountain with Neptune give Jelenia Góra special glamour. Civic rights were given in 13th-century. The Town-hall from 18th-century is abode of civic authorities. In Jelenia Góra museum we can find the biggest in Poland collection of glass. Churches, historic tenement-houses, residences made un-common atmosphere.

Projekt karteiki: Janusz Milewski. Tekst: Janusz Milewski, Zdzisław Andrzej Pałasz. Wystawca: Jeleniogórskie Stowarzyszenie Filatelistów i Kolekcjonerów. Opracowanie: druc-A-F-I Olizna Wytwórnia.

Wydrukowano 250 karnetów

Nr 250

POCZTA POLSKA  
JELEŃGÓRSKIE STOWARZYSZENIE  
FILATELISTÓW I KOLEKCJONERÓW



WYSTAWA

1000 ZNACZKÓW CZESŁAWA ŚLANI

Jelenia Góra 22.10 - 14.11.1999 r.



Czesław Ślania urodził się 22 października 1921 roku w Czeleści. Ukończył Akademię Sztuk Pięknych w Krakowie. Ten światowej sławy szycharz znaczków pocztowych wykonał ich już ponad 1000 (co jest rekordem światowym) dla Polski, Szwecji, Danii, Monako, San Marino, Irlandii, Wielkiej Brytanii, Islandii, USA, Francji, Japonii, Grenlandii, Niemiec, Wysp Owczych, Litwy, Łotwy, Estonii, Rosji, Wysp Alandzkich, Nowej Zelandii, Australii, Tunezji, Chin, Singapuru, Szwajcarii, Belgii i ONZ. Jego talent, pracowitość i mistrzowskie doświadczenie czynią go spadkobiercą tej odwiecznej zrzeczności, którą cechowali się najsłynniejsi artyści – Rubens, Rembrandt, Dürer. Jego zrzeczność i doskonałość w wykonywaniu szczegółów zapoczątkował zdolnością do wykonania 10 linii na milimetrze kwadratowym. Wszechstronność jego talentu umożliwiła mu także projektowanie i szychowanie banknotów, ekslibrisów, portretów, grafik, mebli. Indywidualne wystawy jego prac odbyły się w Krakowie, Kopenhadze, Mainau, Wrocławiu, Sztokholmie, Jeleniej Górze, Helsingborgu i Lizbonie. Jego prace są kolekcjonowane na całym świecie. Zorganizowane kluby zbieraczy jego dzieł znajdują się w Szwecji, Danii, Stanach Zjednoczonych i w Polsce.

Czesław Ślania was born in 22 October 1921 in Czeleść. He left The Art Academy in Cracow. That one of the most famous, prominent and prolific engraver made over 1000 stamps (this is a world record). He produced stamps for Poland, Sweden, Denmark, Monaco, San Marino, Ireland, Great Britain, Iceland, USA, France, Jamaica, Greenland, Germany, Faerøe Islands, Lithuania, Latvia, Estonia, Russia, Åland Islands, New Zealand, Australia, Tunisia, China, Singapore, Switzerland, Belgium and UNO. Czesław Ślania is the heir of a centuries-old skill that has been practised by some of the greatest artists, including Rubens, Rembrandt, Dürer. He has ability to engrave at an astonishing 10 lines per millimetre. Apart from stamps Czesław Ślania designs and engraves banknotes, ex-libris, graphic arts, medals, portraits. Individual exhibitions of his work were in Cracow, Copenhagen, Mainau, Wrocław, Stockholm, Jelenia Góra, Helsingborg and in Lisbon. Clubs of collectors his work are in Sweden, Denmark, USA, Poland.



Rys. 6.



Rys. 7.

części uczestników wernisażu jest to najpiękniejszy znaczek Poczty Polskiej, wyemitowany w 1999 roku. To był przepiękny prezent na koniec XX wieku i 1001 znaczek w sztycharskiej karierze Czesława Słani. Wystawa cieszyła się dużym powodzeniem i była kolejnym sukcesem wystawienniczym Jeleniogórskiego Stowarzyszenia Filatelistów i Kolekcjonerów.

*Marek Michalski (Jelenia Góra)*

*Blok ten został wydany w dwóch wersjach: ząbkowanej i ciętej. Ta ostatnia została wyemitowana jako premia dla wytrwałych kolekcjonerów znaczków Poczty Polskiej, a jej nakład wyniósł prawdopodobnie 120.000 sztuk.*

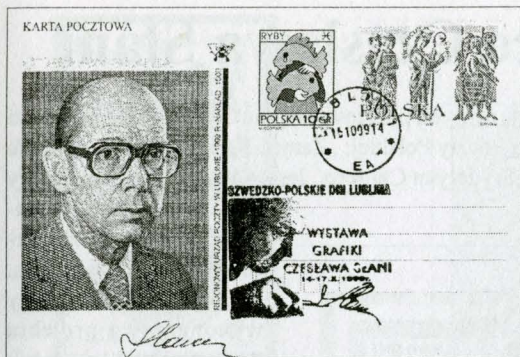
## WYSTAWA „GRAFIKA CZESŁAWA SŁANI” W LUBLINIE

W dniach 15-17 października 1999 roku Lublin wpisał się na listę miast, w których odbyły się wystawy indywidualne prac Czesława Słani. W ramach „Dni Szwedzkich w Lublinie” Jerzy Krysiak zaprezentował lublinianom swoją kolekcję słaniologiczną z największymi rarytasami w postaci projektów, odbitek próbnych i grawerunków prywatnych. Czesław Słania odwiedził Lublin w dniu 17 października i był obecny na „swojej” wystawie „Grafika Czesława Słani”. Jak zawsze towarzyszyło mu ogromne



Na zdjęciu: wicepremier Szwecji Lena Hjelm-Wallen i Jerzy Krysiak.





Rys. 8.

znajduje się znany autoportret artysty. Na wystawie można też było zdobyć odcisk datownika pocztowego, którego nie można było stosować do kasowania znaczków (rys. 8).

*Jerzy Krysiak (Szwecja)*

## WYSTAWA CZESŁAWA SŁANIA W MALMÖ

Z okazji naszego Święta Narodowego 11 Listopada w Ratuszu Miejskim w Malmö odbyła się wystawa prac Czesława Słania z kolekcji Jerzego Krysiaka ze Szwecji. Organizatorem wystawy był konsul polski w Malmö. Na otwarciu wystawy był obecny sam Czesław Słania. Z okazji wystawy stosowano okolicznościowy datownik pocztowy (faksymile podpisu artysty) i ukazało się czterostronicowe wydawnictwo z



Rys. 9.

życiorysem Czesława Słania pióra Jerzego Krysiaka. Można było także nabyć okolicznościową kopertę, na której w części ilustracyjnej znajduje się wizerunek grawera podczas wykonywania rytu wg znane-go znaczka ONZ pn. „Fila- telistyka – międzyna-rodowe hobby” (rys. 9).

*Ewa Milewska  
(Jelenia Góra)*

# Nowe prace Czesława Ślani

W 1999 roku ukazało się wiele nowych pocztowych prac Czesława Ślani. Wśród nich są dwa znaczki wykonane dla Poczty Polskiej: „Zamek Książ” (rys. 7) i znaczek upamiętniający 150-lecie śmierci Fryderyka Chopina. Jest to wspólna emisja Poczty

Polskiej z pocztą francuską. Z tej okazji został także wydany karnet (rys. 10). Oba znaczki zostały wykonane wg projektu Andrzeja Hei-dricha, a tylko znaczek polski sztycował Czesław Ślania. Na znaczku znalazł się portret Fryderyka Chopina wykonany przez George Sand. Był to portret ulubiony przez samego kompozytora.

Cztery znaczki z motylami z 12 sierpnia 1999 roku to wspólna emisja poczty Szwecji i Singapu-

ru. Znaczki te zachwycają swą urodą i niezwykle wiernie oddają kolorystykę motyli. W emisji pokazano dwa motyle występujące w Szwecji i dwa wchodzące w skład fauny Singapuru. Znaczki Singapuru ukazały się w postaci emisji czteroznaczkowej i w formie bloku (rys. 11). Natomiast znaczki szwedzkie zostały wydane w formie zeszytka znaczkowego (rys. 12).

Dla Singapuru Czesław Ślania wykonał także znaczek z portretem prezydenta Singapuru – Yusofa bin Ishaka, który ukazał się w formie czteroznaczkowego bloku (rys. 13, rys. 13a).

Natomiast 30 października 1999 roku ukazała się wspólna dwuznaczkowa emisja poczty Szwecji i Belgii przedstawiająca laureatów Nagrody Nobla: Auguste Be-



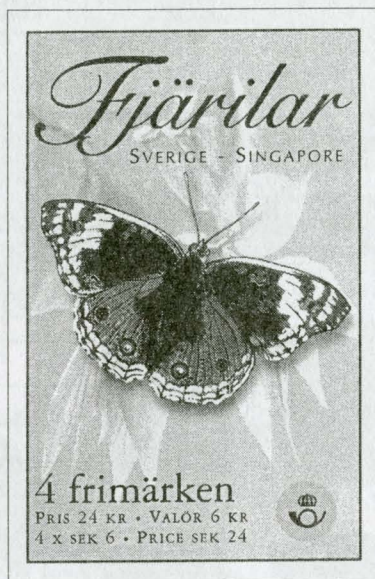
Rys. 10.



Rys. 11.



Rys. 11a.



Rys. 12.



Rys. 14.



Rys. 15.



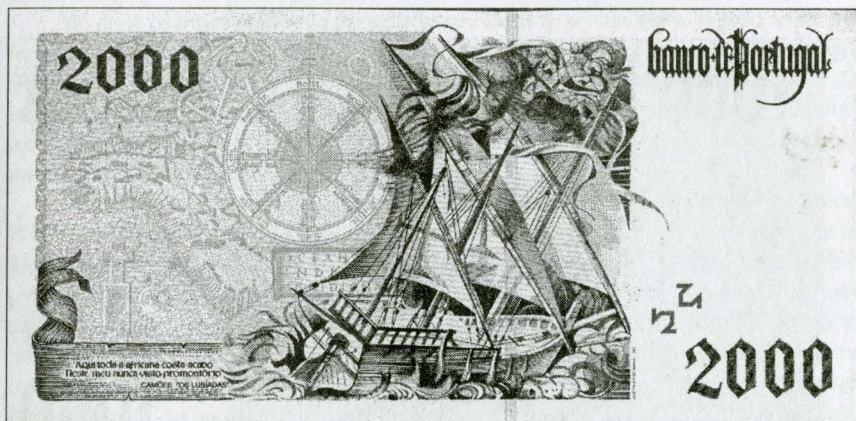
Rys. 13.



Rys. 14a.



Rys. 16.



Rys. 17.

ernaert (Nobel 1909) oraz Henri La Fontaine (Nobel 1913). Znaczkii belgijskie ukazały się w formie dwóch znaczków oraz 10-znaczkowych arkusików, a znaczki szwedzkie jak zawsze w postaci czteroznaczkowego zeszytka (rys. 14, rys. 14a).

W 1999 roku ukazał się również znaczek rytowany przez Czesława Słanię, prezentujący szwedzką grupę rockową (rys. 15). We Francji w dniu 5 czerwca 1999 r. wszedł do obiegu znaczek o nominalie 4,5 Frf, przedstawiający budynek dawnej menicy (w latach 1767-1973), a obecnie jest to hotel de la Monnaie w Paryżu (rys. 16).

Od 1995 roku w Portugalii bank centralny emituje serię banknotów z emisji pn. „Odkrycia geograficzne – sławni żeglarze”. Jest to bardzo piękna emisja banknotów, którą rytował Czesław Słania. Kolekcja MKF wzbogaciła się o dwa banknoty tej



Rys. 18.

emisji. Są to:

– banknot 2000 escudo przedstawiający Bartolomeo Diaza (1450-1500). Był to pierwszy żeglarz, który opłynął Afrykę dookoła i odkrył Przylądek Dobrej Nadziei (rys. 17). Banknot ukazał się w 1996 r.

– banknot o nominale 1000 escudo przedstawiający Pedro Alverezę Cabrala, odkrywcę Brazylii (rys. 18).

W miarę powiększania się kolekcji MKF o nowe banknoty portugalskie będziemy je prezentować w naszym piśmie.

# Nasze sukcesy

Ogromnym dla nas przeżyciem był udział w XVIII Ogólnopolskiej Wystawie Filatelistycznej „Wałbrzych Książ '99”, która odbyła się w dniach 14-22 sierpnia 1999 roku w salach Zamku Książ. Do udziału w Wystawie zostały zakwalifikowane: eksponat pt. „Miniatury Czesława Słani” w klasie młodzieżowej oraz w klasie literatury nasz „Informator”. Eksponat został kolejny już raz przebudowany i uzupełniony o nowe walory. Staraliśmy się zbudować go zgodnie z przepisami wystawienniczymi filatelistyki tematycznej. I udało się! Nasz eksponat „Miniatury Czesława Słani” został wyróżniony pięknym medalem dużym srebrnym! (rys. 19). To nasz wielki sukces. Również w klasie literatury odnieśliśmy duży sukces – nasz „Informator” otrzymał medal posrebrzany! (rys. 20).

Z okazji Wystawy został wydany przepiękny blok wystawowy „Zamek Książ” rytowany przez Czesława Słanię. Było również stosowanych pięć okolicznościowych datowników pocztowych i specjalna nalepka polecenia (rys. 21).

Wydano również starannie przygotowany katalog wystawowy. Wśród wielu interesujących artykułów na uwagę zasługuje szczególnie tekst Bronisława Brzozowskiego pt. „Prowizoryczne stemple pocztowe z obszaru byłego województwa wałbrzyskiego lata 1945-1948”. Artykuł jest bogato ilustrowany i uzupełniony zestawieniem placówek pocztowych tamtego okresu oraz indeksem nazw miejscowości, stosowanych w okresie przejściowym.

Natomiast zastanawia opublikowanie w katalogu wystawowym „Regulaminu XVIII Ogólnopolskiej Wystawy...”. Ta praktyka powtarza się we wszystkich prawie katalogach wystawowych imprez organizowanych przez PZF. Należy zadać sobie pytanie, dla kogo jest wydawany katalog wystawowy? Oczywiście, dla samych uczestników wystaw (ale oni już przecież doskonale znają regulamin wystawy, w której uczestniczą) oraz dla ewentualnych zwiedzających. Tych ostatnich zupełnie nie interesuje np. w jakich godzinach działa Biuro Komitetu Organizacyjnego, albo kto mógł być wystawcą, na jakich kartach można wystawiać itp. itd. Ten regulamin zajął sześć stron katalogu! Czy w Związku cierpimy na nadmiar pieniędzy, by je wydawać na druk zbędnych, nic nie wnoszących do działalności PZF tekstów?

Ten błąd jest nagminny i powtarzany przez wiele komitetów organizacyjnych wystaw filatelistycznych. W ostatnim okresie oprócz wystawy ogólnopolskiej regulaminu uczestnictwa w wystawie wydrukowano m.in. w katalogach Krajowej Wystawy Filatelistycznej „Lublin '97”, Krajowej Wystawy Filatelistycznej „Sosnowiec '97”, Międzynarodowej Wystawy Filatelistycznej „Polska-Węgry”, Krajowej Wystawy Filatelistycznej „Chorzów 98”, Krajowej Młodzieżowej Wystawy Filatelistycznej „Bydgoszcz 98”, Krajowej Wystawy Filatelistycznej „ECO Lubawka 99”. W wielu z nich drukuje się także regulamin sądu konkursowego! To już wygląda na „watowanie” katalogów wystawowych. Co robią wielce szanowne komisje rewizyjne poszczególnych szczebli organizacyjnych PZF? Czy ci koledzy są tylko po to, by za swą „ciężką” pracę społeczną mogli podstawić pierś na „ordery”?

POLSKI ZWIĄZEK FILATELISTÓW

# DYPLOM

W RANGIE MEDALU  
POSREBRZANEGO

OTRZYMUJE

MKF im. Czesława Ślania  
w Jeleniej Górze

ZA EKSPONAT WYSTAWIONY NA  
XVIII OGÓLNOPOLSKIEJ  
WYSTAWIE FILATELISTYCZNEJ  
"WAŁBRZYCH - KSIĄŻ '99"

**Informator**

XVIII OGÓLNOPOLSKA  
WYSTAWA FILATELISTYCZNA  
WAŁBRZYCH - KSIĄŻ '99

Przewodniczący  
Komitetu Organizacyjnego

Bronisław Brzozowski

Przewodniczący  
Sądu Konkursowego

Ludwik K. Malendowicz

Wałbrzych, sierpień 1999 r.

Rys. 20.



Na tym tle bardzo pozytywnie wyglądają katalogi wystaw organizowanych przez Zarząd Okręgu PZF we Wrocławiu, gdzie nie wydrukowano tych bardzo „ważnych” dokumentów, np. w katalogu Międzynarodowej Wystawy Filatelistycznej „Polska-Niemcy 95” czy Krajowej Wystawy Filatelistycznej „80. Rocznica Odzyskania Niepodległości Polski” w 1998 r. Czyżby tylko w Okręgu Wrocławskim potrafiono li-



Rys. 19.

czyć i dobrze strzec składkowych pieniędzy członków Polskiego Związku Filatelistów?

Z okazji XVIII Ogólnopolskiej Wystawy Filatelistycznej „Wałbrzych Książ '99” na Zamku Książ odbyło się kolejne krajowe spotkanie Ogólnopolskiego Klubu Zainteresowań Znaczkami „Czesław Ślania”. Wzięli w nim udział: Paweł Przewoźny (Poznań), Andrzej Mania (Zbąszynek), Edward Mierzejewski (Warszawa), Maciej Karbownik (Radom), Antoni Bil (Jelenia Góra) i Janusz Milewski (Jelenia Góra) (rys. 22). Podczas spotkania omówiono dotychczasową działalność klubu. Rozmawiano także o najbliższych prezentacjach prac Czesława Ślania oraz emisji kolejnych znaczków jego autorstwa. Dokonano również wymiany wielu walerów z podpisem „Czesław Ślania”.

W okresie od 21 do 26 września 1999 roku zostaliśmy zaproszeni do udziału w Krajowej Wystawie Filatelistycznej „ECO Lubawka 99”, zorganizowanej przez Koło PZF nr 109 w Lubawce.



Rys. 21.



Rys. 22.



Rys. 23.

Na wystawie pokazaliś-my eksponat Ewy Milewskiej pn. „Pies mój przyjaciel”, będący filatelistycznym zapisem kontaktów człowieka z rodziną psów. Eksponat zdobył duży srebrny medal, co jest największym sukcesem tego eksponatu! Z okazji wystawy wydano ilustrowaną kartkę korespondencyjną oraz okolicznościowy datownik z pszczołą (rys. 23).

# Wystawa poczmistrza

Muzeum Karkonoskie (Okręgowe) w Jeleniej Górze zorganizowało w dniu 18 listopada 1999 r. wernisaż wystawy „Z teki jeleniogórskiego poczmistrza. Sudeckie rysunki Siegfrieda Becka z przełomu XIX i XX wieku ze zbiorów Muzeum Narodowego we Wrocławiu”. Wystawę udało się zorganizować przy pomocy Jeleniogórskiego Stowarzyszenia Filatelistów i Kolekcjonerów. Pokazano na niej rysunki miejscowego urzędnika pocztowego z początku wieku, który będąc amatorem z niejakim talentem rysowniczym i posiadając zamiłowanie do wędrówki po Sudetach w wolnych chwilach próbował „zapisać” dla potomnych wygląd odwiedzanych przez siebie miejsc. W tych rysunkach jest mnóstwo błędów, ale są one zapisem pewnego oglądu okolic Sudetów i mają pewien walor dokumentacyjny. Z okazji wystawy ukazało się bogato ilustrowane wydawnictwo.

## Przejęcie poczty w Jeleniej Górze w 1945 roku

Wiosną 1945 roku, razem z Aleksandrem Wlazłowskim, z którym pracowałem na poczcie w Słupi Nowej w województwie kieleckim, postanowiliśmy wyjechać na Ziemię Zachodnie. W czerwcu 1945 roku wyjechaliśmy na Dolny Śląsk. Mieliśmy zamiar uruchomić urząd pocztowy w Wałbrzychu, ale nie mogliśmy tego pomysłu zrealizować, ponieważ budynek poczty był zajęty przez wojska radzieckie. W takiej sytuacji, lekko rozczarowani, pojechaliśmy 10 czerwca czynnym jeszcze wtedy pociągiem elektrycznym do Jeleniej Góry. Zobaczyliśmy nie zniszczone, zadbane, czyściutkie miasto, które nas zuroczyło. Dotarliśmy do budynku poczty przy ulicy Pocztowej, gdzie przyjął nas pełnomocnik komendanta miasta Jeleniej Góry, inż. Thomas. Niemiec przyjął nas uprzejmie i życzliwie, ale ponieważ nie mieliśmy żadnych pełnomocnictw, odmówił nam przekazania urzędu. Nasz przyjazd na Dolny Śląsk i próba uruchomienia placówek pocztowych były naszą prywatną inicjatywą, nie popartą żadnymi pełnomocnictwami.

Nasze próby nawiązania kontaktu z radzieckim komendantem miasta nie powiodły się. Wówczas pojechaliśmy do Wrocławia, do Dyrekcji Okręgu Poczty, by zdobyć jakieś upoważnienie. Po kilku dniach przyjechał do Jeleniej Góry pan Wicherek, inspektor Dyrekcji Pocht i Telegrafów, który przywiózł upoważnienie z dowództwa wojsk radzieckich w Legnicy. Wówczas zostaliśmy przyjęci przez radzieckiego komendanta Jeleniej Góry.

Udaliśmy się do urzędu pocztowego, który został nam przekazany przez inż. Thomasa. Okazało się, że na poczcie było zatrudnionych około 100 pracowników niemieckich. W Jeleniej Górze działały telefony, a wpływy z abonamentu były przeznaczane na wynagrodzenie dla pracowników. Nie wiem, czy wówczas obieg kore-

spondencji pocztowej był zachowany. Polski urząd pocztowy w Jeleniej Górze oficjalnie został uruchomiony 22 czerwca 1945 roku. Starszy wiekiem Aleksander Wlazłowski został naczelnikiem urzędu, a ja, znający język niemiecki, zostałem sekretarzem obwodowego urzędu pocztowo-telegraficznego. W pracy pozostawiono Niemców, którzy nie należeli do NSDAP.

Początkowo w obrocie pocztowym były stosowane opłaty gotówkowe, których przyjęcie było potwierdzane specjalnym stemplem. W pierwszym okresie funkcjonowania urzędu listy były odsyłane do Wrocławia „okazjami”, natomiast w Jeleniej Górze przesyłki pocztowe nie były doręczane. Pierwszymi polskimi znaczkami dostarczonymi do urzędu były znaczki po 25 gr emisji z 1944

roku z orzełkiem, które były drukowane w GOZNAK Moskwa. Pierwszym kasownikiem był dwuobrazkowy datownik niemiecki z wypilowanym napisem niemieckim nazwy miasta, a w jego miejsce przystawiano jednowierszowy stempelek „Jelenia Góra”, wykonany w jednym z jeleniogórskich zakładów grawerskich.

Stopniowo wymieniano pracowników niemieckich na polskich. Pierwszym monterem telefonicznym na terenie Jeleniej Góry był pan Gralak. Niemcy nie utrudniali nam pracy, a wręcz przeciwnie. Inż. Thomas pewnego dnia poinformował mnie, że w magazynach urzędu znajduje się duża ilość aparatów telefonicznych i części do nich. Uważał, że powinni przejąć je Polacy, by nie wpadły w ręce Rosjan. Sprzęt ten został przez nas przekazany do Wrocławia. W 1945 roku do Jeleniej Góry przyjechała grupa pocztowców z Krakowa, licząca około 15 osób, którzy zostali zatrudnieni w naszym urzędzie pocztowym.

*Relacja ustna Stefana Fijasa, spisana przez Feliksa Podoleckiego w dniu 22 września 1999 roku.*



## Z OSTATNIEJ CHWILI:

W dniu 17 marca 2000 roku w Szwecji wejdzie do obiegu znaczek pocztowy będący 1000 rytem stalorytnicznym w grawerskiej karierze Czesława Słani. Znaczek przedstawia fragment obrazu Davida Klödkora z 1695 roku, znajdującego się na zamku Drottningholms (rys. 24).



Rys. 24.

## Zaprosili nas:

- Komitet Organizacyjny XVIII Ogólnopolskiej Wystawy Filatelistycznej „Wałbrzych Książ `99” na otwarcie wystawy w dniu 14 sierpnia 1999 roku na Zamku Książ koło Wałbrzycha.
- Ogólnopolskie Bractwo Kopaczy Złota na otwarcie VI Międzynarodowych Otwartych Mistrzostw Polski w Płukaniu Złota w dniu 21 sierpnia 1999 r. w Szklarskiej Porębie.
- Komitet Organizacyjny Krajowej Wystawy Filatelistycznej „ECO Lubawka 99” na uroczyste otwarcie wystawy w dniu 21 września 1999 r. w Domu Kultury w Lubawce.
- Galeria Banku Śląskiego w Jeleniej Górze na wernisaż wystawy malarstwa Bogumiły Twardowskiej-Rogacewicz w dniu 22 września 1999 roku.
- Muzeum Okręgowe w Jeleniej Górze na otwarcie wystawy „Malarstwo i rzeźba” Haliny Pokorny-Ziemia w dniu 27 września 1999 r. w salach Muzeum Okręgowego w Jeleniej Górze.
- Dyrekcja Młodzieżowego Domu Kultury w Jeleniej Górze na uroczyste spotkanie z okazji Dnia Edukacji Narodowej w dniu 14 października 1999 r. w MDK.
- Kurator Pleneru Tkackiego i Muzeum Okręgowe w Jeleniej Górze na wernisaż XXV Międzynarodowej Wystawy Poplenerowej „Warsztat Tkacki Kowary 98” w dniu 18 października 1999 r. w salach Muzeum.
- Jeleniogórskie Stowarzyszenie Filatelistów i Kolekcjonerów na otwarcie wystawy pn. „1000 znaczków Czesława Słani” w dniu 22 października 1999 r. w salach Muzeum Okręgowego w Jeleniej Górze.
- Stacja Paliw w Jeleniej Górze przy ul. Wincentego Pola na festyn z okazji otwarcia nowej stacji paliwowej w dniu 6 listopada 1999 r.
- Muzeum Okręgowe w Jeleniej Górze i Muzeum Narodowe we Wrocławiu na otwarcie wystawy grafiki Haliny Pawlikowskiej w dniu 18 listopada 1999 r. w salach Muzeum Okręgowego.

- Muzeum Okręgowe w Jeleniej Górze na wernisaż wystawy „Z teki jeleniogórskiego poczmistrza. Sudeckie rysunki Siegfrieda Becka z przełomu XIX i XX wieku ze zbiorów Muzeum Narodowego we Wrocławiu” w dniu 18 listopada 1999 roku w salach Muzeum Karkonoskiego w Jeleniej Górze.

## DOKUMENTACJA PRASOWA

NUMER  
412/III  
ROK III  
28.11.1999 r.  
Wydanie  
23.000 egz.

## TYGODNIK JELENIOGÓRSKI

GAZETA BEZPŁATNA

# Czesław Słania - artysta nadworny

Naprawdę doskonałą wystawę, choć niewielką pod względem powierzchni, możemy oglądać i podziwiać do połowy listopada w Jeleniogórskim Muzeum Okręgowym. Jeszcze Okręgowym, bowiem w ciągu najbliższych tygodni prawdopodobnie zmieni się nazwa na Muzeum Karkonoskie, czym powrócił się do przedwojennych tradycji tutejszego Riesengebirgs-Museum.

Ekspozycja przedstawia artystyczną twórczość Nadwornego Grawera króla Szwecji Gustawa Adolfa VI - Czesława Słania. Artysta, który w 1949 r. ukończył krakowską Akademię Sztuk Pięknych, w 1956 r. nielegalnie zszedł z „Mazowsza” na łódź szwedzką i z tym właśnie krajem związał swoje późniejsze życie. Zaczynał od mycia naczyń w pozostawionej restauracji. Aby jednak nie zapomnieć grawerskiego kunsztu, dla siebie jedynie wykonywał stalownicze znaczki z portretami: Doris Day, Brigitte Bardot, Marilyn Monroe, Winstona Churchilla, Richarda Nixona. Na szczęście jednak w 1959 r. przyjęto Czesława Słania do zespołu szwedzkich grawerów pocztowych, a jego pierwszym znaczkiem był portret szczyrcha Andersa Zorna. W ciągu kilku lat prace polskiego grafika znalazły uznanie wielu innych rządów pocztowych: Islandii, Monako, Francji, Jamajki, Wielkiej Brytanii, Nowej Zelandii, Tunzji, Chin, Australii, ONZ i wielu innych, dla których wykonał wiele ciekawych znaczków, czarno-białych i kolorowych.



Foto: J. M. Łuczajski

Niki na świącicie nie wygrawerował tyłu znaczków ile Czesław Słania. Na koniec ma ich już ponad tysiąc, a łączny nakład przekroczył... 20 miliardów sztuk. W Jego przypadku nie tylko fiolę, ale także jałkość jest na najwyższym poziomie. W 1978 r. znaczek Wysp Owczych uznano za najpiękniejszy na świecie. Taką samą ocenę otrzymał szwedzki znaczek Słania wykonany w następnym roku, a także znaczki

z lat 1983 (dla Monako) i 1984 (dla Szwecji). Dla Artysty jednak najpiękniejszym znaczkiem jest ten, który przedstawia warszawski pomnik Mikołaja Kopernika, za 40 gr. na pocztówkę. Na pewno doskonale znają go wszyscy ze średniego i starszego pokolenia.

Wielkiej precyzji wymaga również praca nad banknotami, która nie jest obca szwedzkiemu artyście z Polski. Początki były jak z filmów sensacyjnych. Kiedy w USA również wybrano na urząd prezydenta Dwighta Eisenhowera, Słania namalował akwarelą dwudziestodolarowy banknot z podobizną elekta i przekazał mu go w prezencie poprzez amerykańską ambasadę w Sztokholmie. Kilka dni później w mieszkaniu grawera zjawili się policjanci i przedstawiciele Interpolu, śledzący matrycę, z której, jak się zdawało, wykonano fałszyfikat. Czesław Słania musiał w ich obecności wykonać fragment banknotu, by stróż prawa dala wiarę wyjaśnieniom artysty. Natomiast pierwszym „legalnym” banknotem było 10 bo-

livares dla Wenezueli. Po tem przyszły zamówienia m.in. z Brazylii, Izraela, Litwy, Argentyny, Urugwaju.

Na wystawie znalazły się nie tylko oficjalnie wydane przez różne państwa znaczki pocztowe, ale także grafika warsztatowa, jak np. portret matki Czesława Słania, czarnopisma z różnych krajów, w których znajdują się reprodukcje Jego prac, rysunki. Artysta tworzy jedynie w stalownicy, ale na wystawie znalazł się także jedyny międzynarodowy - portret Fryderyka Chopina. Najpiękniejszy bodaj akcentem ekspozycji jest stalowy sygnowany „Matejko pinxit Słania sculpsit”, czyli „Bitwa pod Grunwaldem”. Przepiękna grafika w granatowych tonacjach, w grubym ramie, samotnie wyeksponowana na ścianie, robi duże wrażenie. Jest może trochę zimna, ale to już cecha stalowaty.

„1000 znaczków Czesława Słania” to wystawa, która gorąco polecam nie tylko filatelistom, ale również miłośnikom grafiki.

Romuald M. Łuczajski

## SŁOWO POLSKIE

1000  
znaczków

JELENIA GÓRA - Jutro warto wybrać się do Muzeum Okręgowego. O godzinie 11 nastąpi otwarcie wystawy filatelistycznej. Pokazana będzie kolekcja 1000 znaczków Czesława Słania.

mta

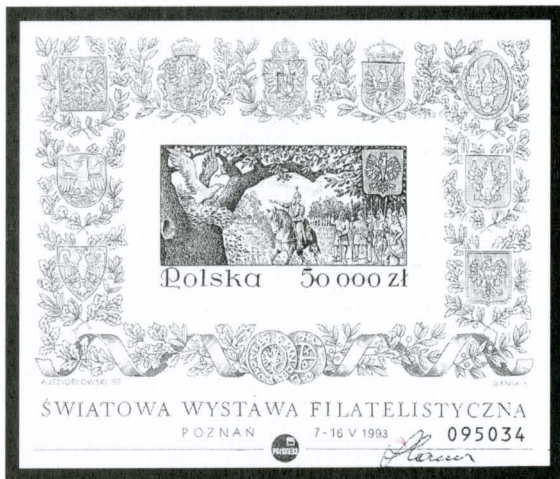
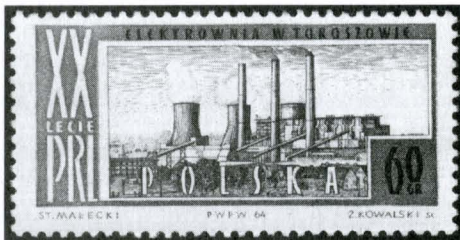
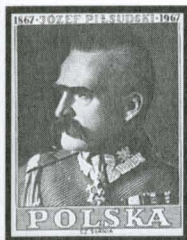
EDYCJA POLSKA I ANGL. 11/99

art  
& BUSINESS

(...)

22. 10 Muzeum Karkonoskie: wyst.  
1000 znaczków Czesława Słania.

Przygotowano w Młodzieżowym Kole Filatelistycznym im. Czesława Słania w Młodzieżowym Domu Kultury, ul. Marii Skłodowskiej-Curie 12, 58-500 Jelenia Góra. Redakcja: Janusz Milewski. Teksty nie podpisane: Janusz Milewski. Projekt okładki: Janusz Milewski. Skład i druk: Oficyna Wydawnicza A-F-T Jelenia Góra. Nakład: 60 egzemplarzy. Wydano nakładem Młodzieżowego Koła Filatelistycznego im. Czesława Słania w Jeleniej Górze. Grudzień 1999 r.





„Postój dylżansu pocztowego w Jagniątkowie”, obraz olejny, połowa XIX wieku (Muzeum Poczty i Telekomunikacji we Wrocławiu).