

MŁODZIEŻOWE KOŁO FILATELISTYCZNE
IM. CZESŁAWA SŁANIA

INFORMATOR



MŁODZIEŻOWY DOM KULTURY
W JELENIĘJ GÓRZE



MŁODZIEŻOWE KOŁO FILATELISTYCZNE



IM. CZESŁAWA SŁANI
PRZY MŁODZIEŻOWYM DOMU KULTURY
W JELENIEJ GÓRZE



INFORMATOR NR 21

Jelenia Góra, grudzień 2000 r.

Wszystkim naszym sympatykom oraz miłośnikom skrawków kolorowego papieru, a szczególnie tych „rzeźbionych” przez Czesława Słanię, z okazji Nowego 2001 Roku serdeczne życzenia wszelkiej pomyślności oraz nowych sukcesów w powiększaniu swoich zbiorów składają

członkowie Młodzieżowego Koła Filatelistycznego PZF

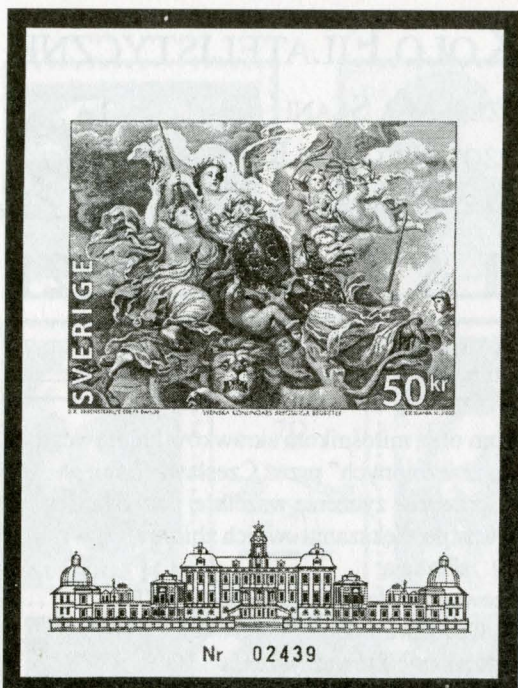
im. Czesława Słani

oraz Jeleniogórskiego Stowarzyszenia
Filatelistów i Kolekcjonerów

Okrągły 1000

W światku filatelistycznym, zwłaszcza interesującym się pracami najwspanialszego grawera znaczków pocztowych – Czesława Słani, nadal ogromnym zainteresowaniem cieszy się wyemitowany 17 marca br. 1000 znaczek w jego karierze. Znaczek przedstawia fragment obrazu Davida Klöckera Ehrenstrahla pn. „Chwalebne wartości czynów bohaterskich szwedzkich królów”¹. Ta przepiękna praca, uznana przez Czesława Słanię za najlepszą w jego karierze, cieszy się bardzo dużą popularnością wśród zbieraczy. Mimo że mistrz Słania wykonał już około 1020 znaczków, docierają do nas kolejne wydawnictwa poświęcone 1000 pracy sztycharza. Nasz przyjaciel z Australii, p. Tadeusz W. Kuźma, kolejny już raz wsparł nasze Koło swym wielkim sercem i dzięki jego szczodrości możemy pokazać nowodruk w kolorze czarnym 1000 znaczka Cz. Słani (rys. 1) o numerze 02439. Jest on sprzedawany

¹ J. Krysiak, J. Milewski, Jubileusz 1000 znaczków Czesława Słani w Szwecji, Informator, 2000, nr 20, s. 1-5.



Rys. 1

przez Poczte Szwedzką w folderze zawierającym oprócz nowodruku, także oryginalny blok i kopertę FDC. Folder na okładce przynosi nowy portret Czesława Słani oraz reprodukcję całego wykonania, krótki tekst o twórczości Czesława Słani w trzech językach i fragmenty ilustracji 1000 pracy artysty. Cena sprzedażna karnetu w Szwecji wynosi 195 koron. Oprócz tego Poczta Szwedzka wydała ciekawostkę dla kolekcjonerów – litografię przedstawiającą 1000 prac grawera w kolorze granatowym. Nakład tego wydawnictwa wyniósł 1200 sztuk i było ono sprzedawane po 600 kr. Z posiadanych informacji wynika,



Rys. 2

że tej pracy już nie można nabyć u wydawcy. Na prezentowanym egzemplarzu (odbitka nr 30) sygnatura Czesława Słani jest wykonana ołówkiem. Otrzymaliśmy ją od Tadeusza Kuźmy. Litografia była sprzedawana w okładkach kartonowych wraz z kartą informującą o tej 1000 pracy oraz o obrazie, którego fragment pokazuje. Znaczek, mimo bardzo wysokiego nominału 50 koron, będzie cieszył się dużą popularnością wśród kolekcjonerów. Jak wiadomo, 1001 znacznikiem wykonanym przez Czesława Słanię był blok upamiętniający XVIII Ogólnopolską Wystawę Filatelistyczną „Wałbrzych 99” (wszedł do obiegu 14 sierpnia 1999 r.), przedstawiający zamek w Książu k/Wałbrzycha. Dzięki temu mógł powstać bardzo ciekawy walor filatelistyczny – karta maximum (wszystkie trzy elementy: widokówka, znaczek i datownik okolicznościowy dotyczą jednego tematu) przedstawiająca zamek Książ w tym samym ujęciu (rys. 2). O ile nam wiadomo, organizatorzy wystawy nie wpadli na pomysł wykonania takiej karty, więc wszystkie istniejące są wykonane przez zainteresowanych filatelistów. Taki walor może urozmaicić każdy eksponat poświęcony twórczości Czesława Słani.

Ewa Milewska (Jelenia Góra)

Z kufra Czesława Słani (II)

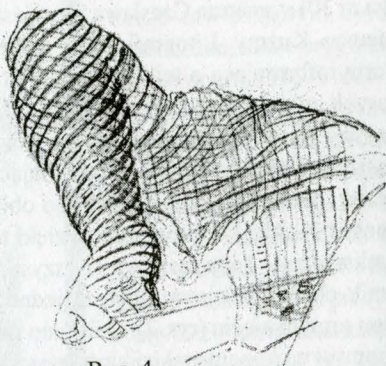
W tym cyklu staramy się przybliżyć tę część twórczości artysty-szycharza, która powstaje na etapie wstępnym, przygotowawczym, pomocniczym, przed wykonaniem pracy w jej ostatecznym kształcie. Są to obiekty praktycznie niedostępne dla Słaniologa, lecz pogłębiają naszą wiedzę o procesie twórczym, przybliżają nam drogi, którymi chadza twórcza myśl artysty. Może uda nam się zrozumieć, jak przy pomocy kreski, raz grubej, raz cieńszej Czesław Słania zaczarowuje otaczający nas świat na powierzchni kilku centymetrów kwadratowych.

Najważniejszym etapem wstępnym przed sztychowaniem jest ten okres przygotowawczy, kiedy artysta wykonuje szkice wstępne wszystkich elementów przyszłej kompozycji. Są to wprawki szycharza przed przystąpieniem do rytowania. Szkice pozwalają na zaplanowanie położenia poszczególnych kresek, kropek i pól w taki sposób, by mogły służyć do stworzenia obrazu przyszłej pracy. W ten sposób artysta przybliży wizerunek ostatecznego rytu portretu (rys. 3) lub ruchu ręki (rys. 4).

Te właśnie szkice przybliżają nas do tajemnicy talentu Czesława Słani. Pokazują ogromne znaczenie, jakie odgrywa zastosowanie różnej grubości kreski w procesie tworzenia obrazu czy wizerunku. A włożony ogrom pracy w wykonanie każdego fragmentu „Bitwy pod Grunwaldem” Czesław Słania dokumentował przy pomocy własnoręcznych zapisków, podając datę, nazwę rytowanego elementu i ilość godzin, które przeznaczył na wykonanie każdego fragmentu (rys. 5).



Rys. 3



Rys. 4

Szkice do wielkoformatowego stalorytu „Bitwy pod Grunwaldem”.

Pierwszym krokiem artysty przed podjęciem pracy związanej ze sztychowaniem znaczka jest wykonanie akwarelowego projektu przyszłego znaczka. Do wykonania szkicu akwarelowego (rys. 6) portretu królowej Sylwii, który miał się znaleźć na znaczku obiegowym, artysta wykorzystał fotografię królowej. Potem wstępny projekt grawer przekłada na szkic, na którym komponuje układ kresek, kropek i pól w taki sposób, by w efekcie końcowym powstał portret królowej Małgorzaty II (rys. 7), czy księcia Rainiera III (rys. 8).

Następny, najważniejszy etap pracy gawera to rytowanie znaczka, wymagające niezwyklej koncentracji i precyzji wykonania. Na płytkę z niehartowanej stali Czesław Słania przy pomocy rylca „przenosi” obraz znaczka (rys. 9). Zdjęcie przedstawia gawera przy pracy... bez okularów.

Po wykonaniu rytu znaczka (artysta wykonuje lustrzane odbicie, „negatyw”), płytkę zostaje zahartowana i poddana skomplikowanemu procesowi moletowania. Proces ten (w skrócie) polega na przeniesieniu podstawowego rytu znaczka na płytę (rys. 10) lub walec (rys. 11), służące do druku emisji¹.

Rys. 11 przedstawia autentyczny walec do drukowania znaczka „Astronauci na Księżycu” z 1994 r. (D 427)². Można zobaczyć nierozcięty arkusz tych znaczków drukowany z walca. Natomiast rys. 10 przedstawia oryginalną płytkę stalorytniczą „dużej” „Bitwy pod Grunwaldem”³. Należy zwrócić uwagę, że na płycie znajduje

¹ Jakucewicz Stefan, *Technika drukowania znaczków pocztowych*, Kraków 1998, s. 150-167.

² Numeracja wg „Katalogu znaczków Czesława Słania” Janusza Dunsta z 1991 r.

³ Staloryt dużej „Bitwy pod Grunwaldem” pokazano w *INFORMATORZE* nr 9 z 1995 roku.

1.6	I. S. 5 medula	Konrad Biaty (Gron)		1	5
		Libonia (Gron)		5	4
		Willet Lindor (Gron)		2	
2.1		Lavonia Lindor (ust. lag)		1	3
2.2		" " very		1	
2.3	medula	" " blue, ring		3	4
		Piri Libonia		6	
3.4		" " "		1	5
4.5		" " "		3	
2.6		vska Libonia (Ang. lag 2. med lag)		1	4
2.7		" " "		1	
2.8		" " "		3	3
3.3	I.	" " "		3	
4		" " "		3	3
		waga		3	
5		" " "		3	
		" " "		5	
6	medula	H. cl. b. b. (long)		3	
		Chyrosy (Ang. - narrow)		3	
7		" " "		3	
8		" " "		3	
9		" " "		4	
1.0		" " "		4	
1.1		" " "		4	
1.2		H. cl. b. b. v. r. t.		4	5
1.3		" " "		4	
1.4		" " "		3	
3.1	Limulica)	" " "		3	
2.3		" " "		4	
2.3		" " "		3	5
3.3		" " "		3	
		" " "		4	5
		" " "		4	
3.4		Libonia (pho)		4	
3.6	I. S. 5	H. cl. b. b. (Ang. 2 micca & spave)		5	6
2.7		" " "		1	
2.8		" " "		1	
1.1	III	" " "		2	
2		" " "		2	
3		" " "		3	

Rys. 5

4		Libonia vska longuajca H. cl. b. b.		1	
5		" " "		3	
6		medula Sata H. cl. b. b.		4	
8		" " "		2	
9		Limovanic vska. Ang. 2. dno		7	3
10		" " "		6	
11		" " "		5	3
12		bravonic		4	
13		Sata H. cl. b. b.		9	
14		medula		2	
15		" " "		1	
16		" " "		2	
17		" " "		1	4
18		" " "		1	
19		Sybal-Krakow		2	
20		" " "		1	
6. IV. 5		" " "		1	
7		" " "		2	
8		" " "		3	
9		" " "		3	5
10		Kon H. cl. b. b. (Konec 4. 85)		2	
11		" " "		5	
12		" " "		2	
13		" " "		1	
14		" " "		5	
15		" " "		8	
16		" " "		5	
17		" " "		3	
18		" " "		5	
19		" " "		5	
20		" " "		5	
21		" " "		5	
22		" " "		5	
23		" " "		5	
24		" " "		5	
25		" " "		5	
26		" " "		5	
27		" " "		5	
28		" " "		5	
29		" " "		5	
30		" " "		5	
31		" " "		5	
32		" " "		5	
33		" " "		5	
34		" " "		5	
35		" " "		5	
36		" " "		5	
37		" " "		5	
38		" " "		5	
39		" " "		5	
40		" " "		5	
41		" " "		5	
42		" " "		5	
43		" " "		5	
44		" " "		5	
45		" " "		5	
46		" " "		5	
47		" " "		5	
48		" " "		5	
49		" " "		5	
50		" " "		5	
51		" " "		5	
52		" " "		5	
53		" " "		5	
54		" " "		5	
55		" " "		5	
56		" " "		5	
57		" " "		5	
58		" " "		5	
59		" " "		5	
60		" " "		5	
61		" " "		5	
62		" " "		5	
63		" " "		5	
64		" " "		5	
65		" " "		5	
66		" " "		5	
67		" " "		5	
68		" " "		5	
69		" " "		5	
70		" " "		5	
71		" " "		5	
72		" " "		5	
73		" " "		5	
74		" " "		5	
75		" " "		5	
76		" " "		5	
77		" " "		5	
78		" " "		5	
79		" " "		5	
80		" " "		5	
81		" " "		5	
82		" " "		5	
83		" " "		5	
84		" " "		5	
85		" " "		5	
86		" " "		5	
87		" " "		5	
88		" " "		5	
89		" " "		5	
90		" " "		5	
91		" " "		5	
92		" " "		5	
93		" " "		5	
94		" " "		5	
95		" " "		5	
96		" " "		5	
97		" " "		5	
98		" " "		5	
99		" " "		5	
100		" " "		5	

(5. cl. b. b. 85)

(H. cl. b. b. 173 paks)

(kon 81)



Rys.6

dodanie kolejnej barwy znaczka lub nowego elementu obrazu. Proces ten obrazuje rys. 14, na którym pokazano dodawanie barw do podstawowego rytu znaczka pocztowego (eksponat pochodzi ze zbioru pt. „Miniatury Czesława Stani”).

się „odwrócony”, lustrzany ryt, taki właśnie, jaki wychodzi spod rylca artysty. Kolejny etap to druk stalorytu, który może odbywać się maszynowo-ręcznie (rys. 12) w przypadku małych nakładów lub maszynowo (rys. 13).

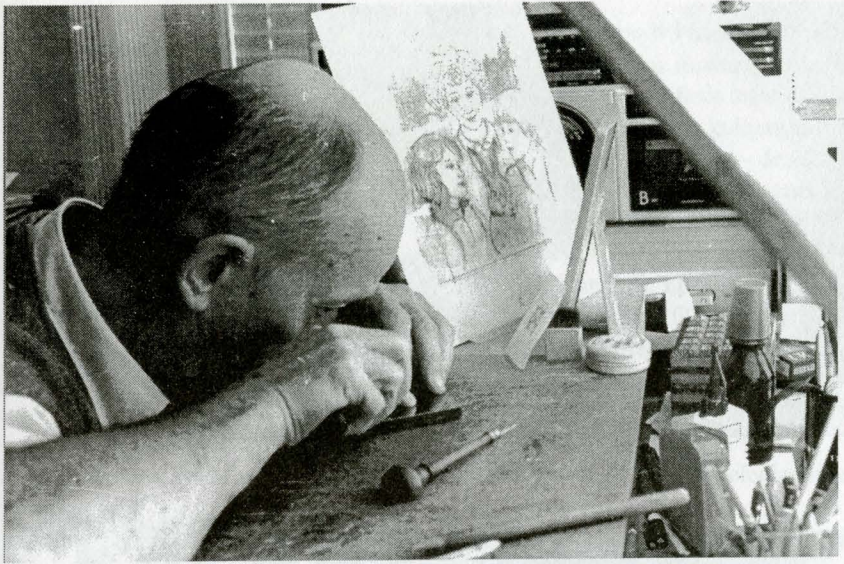
Podczas druku znaczków wielokolorowych materiał drukowany przechodzi przez maszyny kilka razy, w zależności od ilości kolorów znajdujących się na znaczkach. Każde przejście to



Rys. 7



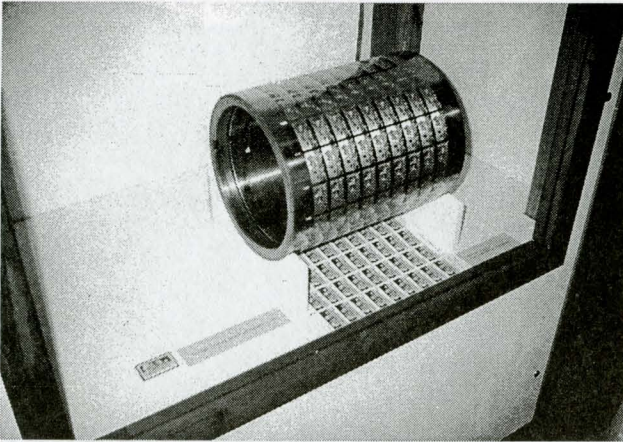
Rys. 8



Rys. 9



Rys. 10



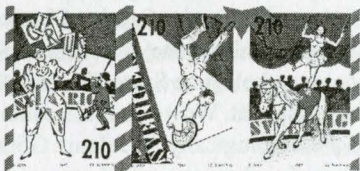
Rys. 11



Rys. 12



Rys. 13



Najpierw w I fazie drukowana jest jednobarwna ilustracja stalorytnicza, potem w II fazie techniką offsetową dodawane są kolejne barwy, a w III fazie – ostatniej – drukowane znaczki osiągają swój ostateczny wygląd. Wiedza o procesach druku ma bardzo duże znaczenie dla każdego filatelisty, np. podczas budowania eksponatu filatelistycznego.

Dziękuję p. J. Krysiakowi ze Szwecji, którego pomoc umożliwiła zaprezentowanie wstępnych szkiców prac Czesława Ślania.

Janusz Milewski (Jelenia Góra)

Rys. 14

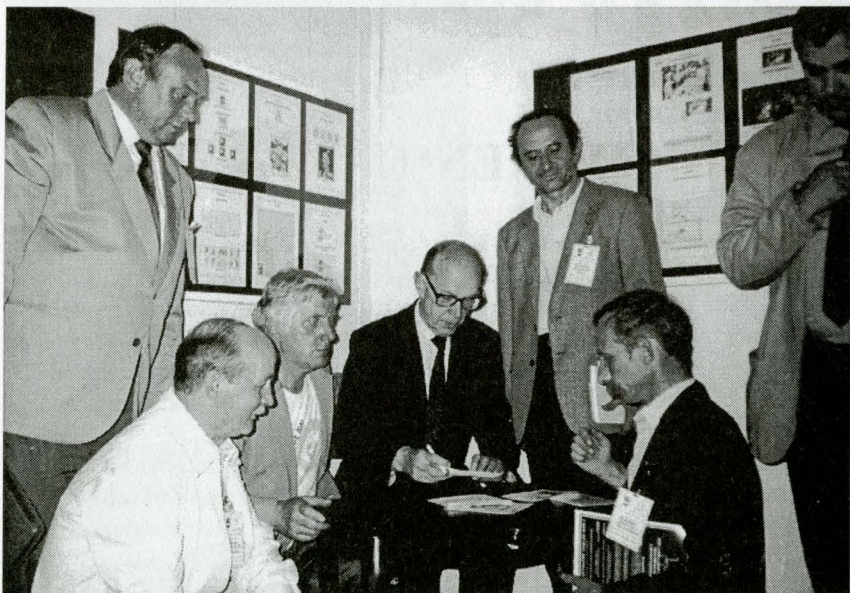
WSPOMNIENIE O MAĆKU

Wiadomość o śmierci **Maćka Karbownika** była dla nas wszystkich wielkim ciosem. Jego odejście 25 czerwca 2000 roku głęboko nas zasmuciło. Maciek urodził się 18 kwietnia 1940 roku w Radomiu. Ukończył Technikum Mechaniczne w Radomiu i rozpoczął studia w Akademii Górniczo-Hutniczej w Krakowie na wydziale odlewnictwa. Po ukończeniu studiów w 1963 roku rozpoczął pracę zawodową w Fabryce Łączników w Radomiu, w której pracował aż do śmierci. Był żonaty i miał dwie córki.

Znaczkami interesował się już jako mały chłopiec. Jego zainteresowania filatelistyczne ciągle się rozwijały. W 1985 roku wstąpił do Polskiego Związku Filatelistów, a w 1986 roku zorganizował Koło Zakładowe, którego przewodniczącym był przez 15 lat. Na terenie szkoły przykładowej organizował pokazy filatelistyczne, wygłaszał prelekcje i pogadanki filatelistyczne. Swoje zainteresowania kolekcjonerskie skierował ku znaczkom rytowanym przez Czesława Ślania. Doprowadziło Go to do utworzenia drugiego niezależnego ośrodka ślaniologicznego w Polsce w po-

staci Ogólnopolskiego Klubu Zainteresowań Znaczkami „Czesław Słania”. Był jego prezesem aż do śmierci. Rozpoczął wydawanie „Biuletynu” OKZZ, którego był redaktorem. Łącznie od 1992 roku wydał 26 numerów „Biuletynu”, który cieszył się dużym uznaniem wśród zbieraczy prac Czesława Słania, przynosząc obszernie informacje o działalności nasłyniejszego sztycharza XX wieku. Brał udział i wspierał wszelkie działania i imprezy popularyzujące twórczość Czesława Słania. Toczył boje z urzędnikami Poczty Polskiej przekonując pocztowych decydentów o talencie i znaczeniu twórczości Czesława Słania dla poprawy jakości i estetyki polskich znaczków.

Z Mackiem pierwszy raz spotkaliśmy się przy ekspozycji „Czesław Słania mistrz rylca” Jerzego Krysiaka na Światowej Wystawie Filatelistycznej w Poznaniu. Razem wówczas podziwialiśmy wspaniały zbiór naszego kolegi ze Szwecji i marzyliśmy, aby w Polsce powstał podobny, tak wspaniały eksponat. Wówczas też zapadła decyzja o połączeniu wysiłków dwóch ośrodków słaniologicznych (Jelenia Góra i Radom) dla wspólnego popularyzowania twórczości słynnego sztycharza znaczków pocztowych. Podczas „festynu” Cz. Słania w Jeleniej Górze w 1994 roku (jednocześnie odbywały się dwie wystawy słaniologiczne) Maciek zorganizował pierwsze spotkanie Ogólnopolskiego Klubu Zainteresowań Znaczkami z Czesławem Słanią (rys. 15), który przybył do Jeleniej Góry na zaproszenie Prezydenta Miasta. Rozmowom



Rys. 15

Od lwej: Andrzej Mania, Maciej Karbownik, NN, Czesław Słania, Paweł Przewoźny, NN.

nie było końca. Potem spotkaliśmy się jeszcze wielokrotnie, m.in. we Wrocławiu, Jeleniej Górze czy Wałbrzychu.

Zawsze ogromne wrażenie na nas wywierała jego pasja i zaangażowanie na rzecz upowszechniania wspaniałej twórczości sztycharskiej Czesława Słania. Wówczas dał się poznać i z innej strony – zawsze wspierał działalność Młodzieżowego Koła Filatelistycznego im. Czesława Słania, pomagając m.in. w zdobywaniu ciekawych i potrzebnych walorów do kolekcji Koła.

Za swoją działalność zawodową i filatelistyczną otrzymał wiele odznaczeń państwowych i organizacyjnych.

Był mądrym i dobrym człowiekiem. I takim Go zapamiętamy.

Zmarł na atak serca na dworcu w Skarżysku Kamiennej.

Młodzieżowe Koło Filatelistyczne PZF
im. Czesława Słania
Ogólnopolski Klub Zbieraczy Znaczków
„Czesław Słania”

NOWE PRACE CZESŁAWA SŁANIA

W miarę uzyskiwania nowych pamiątek związanych z wydarzeniem jubileuszowego 1000 znaczka Czesława Słania możemy je zaprezentować na łamach INFORMATORA. Informowaliśmy już o wydaniu karnetu 1000 znaczka w Szwecji.

W 2000 roku Czesław Słania wykonał znaczek dla nowego państwa w swojej karierze – Gibraltaru. Znaczek o nominale 5 funtów przynosi wizerunek nadmorskiej twierdzy (rys. 16).

W dniu 17 sierpnia 2000 roku w Szwecji weszły do obiegu dwa znaczki obiegowej emisji z królem i królową. Znaczek z portretem króla Karola XVI Gustawa o nominale brev (rys. 17) rytował Czesław Słania. Znaczek był sprzedawany z rolki w układzie poziomym. Natomiast 7 października br. w ramach stałego cyklu prezentacji laureatów Nagrody Nobla Poczta Szwedzka wyemitowała znaczek przedstawiający polską poetkę – laureatkę Literackiej Nagrody Nobla w 1996 roku Wisławę Szymborską. Znaczek z uroczym portretem Noblistki rytował Czesław Słania (rys. 18). Nominał znaczka – 7 koron.

Również 7 października br. weszła do obiegu szwedzka sześciornaznaczkowa emisja przedstawiająca dziecięce zabawki: pluszowe, drewniane i mechaniczne. Znaczek przedstawiający współczesne zabawki mechaniczne i elektroniczne w postaci samochodzik, robota transformes i flubera rytował Czesław Słania (rys. 19). W tej emi-



Rys. 16

sji dwa inne znaczki rytował drugi polski grawer pracujący dla szwedzkiej poczty – Piotr Naszarkowski.

Uzupełniając informacje o emisjach z okazji „80. rocznicy urodzin papieża Jana Pawła II” prezentujemy trzyznaczkową emisję Poczty Watykanu w tych samych (w przybliżeniu, ponieważ znaczki te różnią się od rytów wykonanych dla Poczty Polskiej i należy je traktować odrębnie) rysunkach, które sztychował Czesław Słania. Znaczki watykańskie są jednobarwne – portret papieża i pastorał w tych samych barwach jak ich polskie odpowiedniki, różniące się jedynie tonacją barwy, a znaczek z Matką Boską Częstochowską jest wydany w kolorze stalowym (podczas gdy polski znaczek jest wielobarwny). Znaczki Watykanu zostały wyemitowane w arkuszy 10-znaczkowych (rys. 20) bez napisów na marginesach, podczas gdy znaczki polskie wydane zostały w arkuszach 25-znaczkowych (rys. 21) z napisem na marginesie „Sweden Post Stamps” w sześciu różnych miejscach. Po uważnym obejrzeniu znaczków polskich i watykańskich przez lupę, łatwo można przekonać się, że są to różne ryty, różniące się drobnymi, niedostrzegalnymi nieuzbrojonym okiem, szczegółami.

Emisji tych znaczków towarzyszył także karnet Poczty Polskiej, w którym znajdują się obie, polska i watykańska, serie „papięskie” skasowane datownikami FDC. Karnet nie zawiera żadnych napisów informacyjnych o projektantach znaczków, ich wykonawcach, druku czy nakładach. To następny bubel naszej Poczty, która nawet



Rys. 17



Rys. 18

tak prostego wydawnictwa nie potrafi wykorzystać do promocji polskich znaczków w kraju i na świecie.

Ukazaniu się emisji „Kraków 2000 – Europejskie Miasto Kultury” towarzyszył karnet wydany przez Dyрекcję Poczty Polskiej w Krakowie (rys. 22), wewnątrz któ-



Rys. 19

rego znajduje się blok „Kraków 2000” rytowany przez Czesława Słanię, wraz z fragmentem tekstu z „Kroniki Świata” Hartmanna Schedla z 1493 roku. Na stronie czwartej karnetu znajduje się krótki tekst o historii poczty w Krakowie. I tak jak poprzednio, nie ma informacji o twórcach bloku, technice jego druku czy o nakładzie karnetu.

Uzupełniając informację o emisji upamiętniającej „150. rocznicę śmierci Fryderyka Chopina” (wspólne wydanie poczty polskiej i francuskiej) prezentujemy fragment arkusza sprzedażnego z napisem podającym nazwę emisji (rys. 23) oraz list pierwszego dnia obiegu tego znaczka (rys. 24). Autentyczne listy pierwszego dnia



Rys. 20.



Rys. 21



NAJSTARSZY WIDOK KRAKOWA WEDŁUG DRZEWORYTU ZAMIESZCZONEGO
 W „KRONICE ŚWIATA” HARTMANNA SCHEDLA Z 1493 R.
 THE OLDEST VIEW OF CRACOW AFTER THE WOODCUT
 IN „CHRONICALE OF THE WORLD” BY HARTMANN SCHEDEL, 1493

Rys. 22

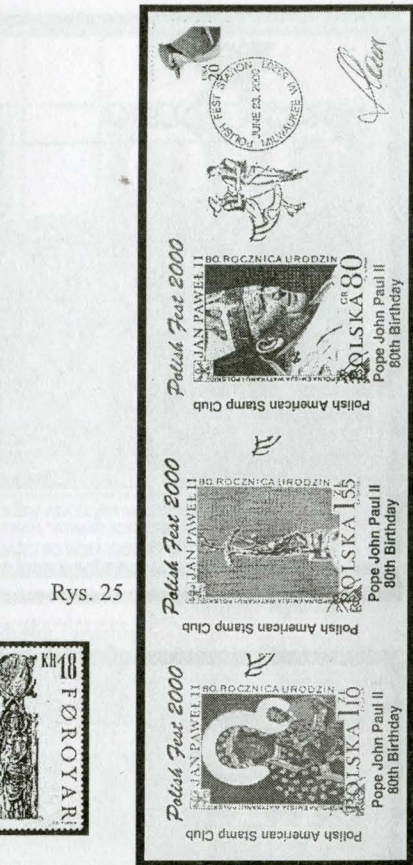


*Mieszkanie Koło Filatelistów
 Międzyb. Dom Kultury
 ul. Piłsudskiego - blok 12
 58-500 Jelenia Góra*

Rys. 24



Rys. 23



Rys. 25



Rys. 26

obiegu zawsze znajdują znaczące miejsce w każdym ekspozycie wystawowym, o czym warto pamiętać.

Polsko-Amerykański Klub Zbieraczy Znaczków w Milwaukee (USA) wydał 24 czerwca br. z okazji „Polish Fest 2000” serię trzech kartek pocztowych prezentujących w części ilustracyjnej reprodukcje znaczków z polskiej emisji upamiętniającej 80. rocznicę urodzin papieża (rys. 25). Polskim uroczystościom towarzyszył okolicznościowy datownik.

W dniu 12 lutego 2001 roku na Wyspach Owczych wejdą do obiegu 4 kolejne znaczki emisji „Ozdoby ław kościelnych” (poprzednie wydania to 1980 M55-58 i 1984 M93-96). Znaczki ukażą się w 20-znaczkowych arkusikach, a ich druk wykonano w Szwecji (rys. 26).

NASZE SUKCESY

Rok 2000 w historii MKF im. Czesława Ślani zaznaczył się m.in. udziałem w wielu wystawach filatelistycznych na terenie kraju. W dniach 16-24 czerwca br. w Inowrocławiu odbyła się Krajowa Wystawa Filatelistyczna pn. „Cuiaviana 2000”, na której pokazaliśmy trzy nasze eksponaty zdobywając:

- za eksponat MKF pt. „Miniatury Czesława Ślani” dyplom w randze medalu połączanego wraz z nagrodą,
- za eksponat Ewy Milewskiej pt. „Pies mój przyjaciel” dyplom w randze medalu srebrnego,
- za eksponat w klasie literatury w postaci naszego INFORMATORA dyplom w randze medalu posrebrzanego.

Wystawie towarzyszył standardowy katalog i palmares, a najciekawsze było wydawnictwo autorstwa Kazimierza Walerowicza pt. „Cuiaviana kolekcjonerskie”. W starannie wydanej książce autor zajął się i przedstawił różnorodne kierunki współczesnego kolekcjonerstwa: zbieranie monet od najstarszych poczynając, medali i odznaczeń, pocztówek oraz znaków pocztowych.

Podczas Krajowej Wystawy Filatelistycznej w Łodzi pn. „Górna XX”, która odbyła się w dniach 21-23 września br. pokazaliśmy dwa kolejne eksponaty. I tak za eksponat MKF zatytułowany „Inflacja w Polsce w latach 1989-1991” zdobyliśmy dyplom w randze medalu dużego srebrnego, a Katarzyna Milewska za eksponat pn. „Kocia rodzina” otrzymała dyplom w randze medalu srebrnego. Z okazji wystawy wydano katalog, w części drukowany w kolorze, przynoszący m.in. ciekawy i bogato ilustrowany artykuł Stanisława Dacyka pt. „Ośrodek Kultury GÓRNA w dokumentacji filatelistycznej”. Każdy wystawca otrzymał także interesująco rozwiązany plastycznie medal w kształcie liścia dębu.

Na I Krajowej Wystawie Filatelistycznej pn. „Literatura 2000” w Szczecinie, która odbyła się w dniach 21-27 października br. pokazaliśmy jako eksponat nasz INFORMATOR i zdobyliśmy dyplom w randze medalu srebrnego. Bardzo nas to cieszy, bo świadczy o tym, że wydawany przez nasze Koło periodyk zdobywa uznanie w oczach surowych jurorów. To jest dla nas bardzo budujące. Jest zachętą do dalszej pracy.

Duży sukces odnieśliśmy na Międzynarodowej Wystawie Filatelistycznej „Świętochłowice 2000”, która odbyła się w dniach 12-18 października br. Pokazaliśmy na niej trzy eksponaty zdobywając:

- Ewa Milewska za eksponat „Pies mój przyjaciel” dyplom na medal srebrny,
- MKF za eksponat „Miniatury Czesława Ślani” dyplom na medal połączany,
- i MKF za eksponat INFORMATOR dyplom na medal posrebrzany.

Ogromnie nas te wyróżnienia ucieszyły. Potwierdziły nasze oczekiwania i nadzieje. Wystawie towarzyszyła bardzo bogata oprawa: wydano wspaniały pod wzglę-

dem edytorskim katalog w pełnym kolorze (na głowę bije on katalog XVIII Ogólnopolskiej Wystawy Filatelistycznej w Wałbrzychu), palmares, a także kolorowe kartki korespondencyjne, dyplomy, okolicznościowe datowniki pocztowe oraz medal (rys. 27) przedstawiający wybitnego piłkarza „Ruchu” Chorzów Gerarda Cieślaka. To duża gratka dla każdego kibica piłkarskiego.



Rys. 27

Ukoronowaniem naszej działalności wystawienniczej w ostatnim roku XX wieku II Tysiąclecia był nasz honorowy udział w Krajowej Wystawie Filatelistycznej „Lublin 2000 - Wielcy Polacy na Znakach Poczтовых”, która odbyła się w dniach od 28 listopada do 4 grudnia 2000 roku w Lublinie. Bardzo nas usatysfakcjonował udział w tej wystawie. Nas sianiologów najbardziej cieszyło to, że organizatorzy wiele uwagi poświęcili Czesławowi Ślani wydając katalog i dyplom z motywem przewodnim znaczka „Zamek w Lublinie” rytowa-



Rys. 28

nego onegdaj przez naszego patrona. Również jeden z dwóch datowników okolicznościowych przedstawiał Czesława Słanię, a na kartce pocztowej pokazano 5 znaczków, które projektował lub szytował Czesław Słania (rys. 28).

50 lat istnienia Polskiego Związku Filatelistów

W obecnym 2000 roku mija 50 lat od utworzenia największej organizacji w historii środowiska zbieraczy znaczków pocztowych – Polskiego Związku Filatelistów. Organizacja ta ma niepodwarzalne i ogromne zasługi w rozwoju filatelistyki w Polsce. Ukazujące się z tej okazji artykuły i opracowania pokazują wszystkie aspekty i znaczenia działalności PZF. Chcę upamiętnić tę rocznicę przypominając Krajową Wystawę Filatelistyczną pt. „Piękno Polski – Jelenia Góra 70”. W 2000 roku mija właśnie 30 lat od tej największej imprezy filatelistycznej w historii jeleniogórskiego środowiska zbieraczy znaczków pocztowych.

Wystawa została pomieszczona w auli Akademii Ekonomicznej – filii w Jeleniej Górze. Została zorganizowana z poparciem i przy udziale ówczesnych władz polityczno-administracyjnych powiatu jeleniogórskiego. Na czele Komitetu Organizacyjnego stał Paweł Kulecki, a jego członkami byli: Zbigniew Bartkowski, Lesław Dziurzycki, Jan Fronio, Jan Malinowski, Janusz Tomkalski i Jerzy Tucholski, a współpracowali przy jej organizacji: Mirosław Adamczyk, Tadeusz Fabiański, Ryszard Górecki, Antoni Purski, Stanisław Rodak i Władysław Teśluk.

Na Wystawie pokazano 120 eksponatów z Polski i NRD w klasach: honorowej, dorosłych, młodzieżowej, literatury i filumenistyki. W klasie honorowej pokazano eksponaty Mariana Kościelniaka pt. „Wrocław. Ziemie Zachodnie i Północne.” i Krzysztofa Podsiadło „Nasza stolica – Warszawa”. W Wystawie uczestniczyli oczywiście także wystawcy jeleniogórcy w liczbie świadczącej o znaczeniu naszego ówczesnego środowiska filatelistycznego w Okręgu Wrocławskim.

Swoje zbiory pokazali:

- Jerzy Tucholski „Piękno Polski na kartkach pocztowych 1925-1935”, „Polskie poczty miejskie” oraz „Ziemie Zachodnie i Północne Polski”,
- Regina Bartkowska „Malarstwo polskie”,
- Antoni Purski „Malarstwo i rzeźba polska”,
- Ryszard Górecki „Kwiaty ojczyste”.

- Konstanty Bielman „Orzeł Biały – godło narodowe”,
- Anna Tucholska „Ziemia Jeleniogórska”,
- Stanisław Kozar „Puszcza Białowieska” (filumenistka),
- Jerzy Tucholski „Katalog Krajowej Wystawy Medalii i Plakatów Filatelistycznych JELENIA GÓRA 69”.

Wśród dwóch medalii złotych, najwyższych wyróżnień przyznanych na Wystawie, znalazł się eksponat „Ziemia Zachodnie i Północne Polski” Jerzego Tucholskiego, który za ten zbiór otrzymał także nagrodę honorową Prezydium Powiatowej Rady Narodowej w Jeleniej Górze.

Wystawa posiadała bogatą oprawę w postaci katalogu, plakatu, datownika okolicznościowego i koperty, palmaresu i medalu wystawowego. Ten ostatni element towarzyszący Wystawie jest najbardziej ciekawy. Medal został wykonany ze szkła ołowiowego (kryształowego) w Hucie Szkła Kryształowego JULIA w Szklarskiej Porębie. Medal zaprojektowała artystka Regina Puchała, a jego motywem była goździczka trojeściowa (gencjana). Każdy medal był rytowany ręcznie, więc praktycznie nie ma dwóch takich samych egzemplarzy (rys. 29). Nawiązano w ten sposób do szklarskich tradycji regionu.



Rys. 29

W następnych latach jeleniogórskie Koło nr 15 PZF zorganizowało jeszcze wiele imprez filatelistycznych, ale już o mniejszej randze i znaczeniu. Wraz ze zmianą systemu społeczno-politycznego kraju nastąpiły radykalne zmiany w jeleniogórskim środowisku filatelistycznym. Dorobek PZF we wszystkich dziedzinach działalności na trwałe zapisał się w naszym środowisku.

Janusz Milewski (Jelenia Góra)

Bibliografia Czesława Słani

Pod tym tytułem będziemy kontynuować cykl informacji o bieżących i wcześniejszych publikacjach, jakie ukazały się, a dotyczą Czesława Słani, jego twórczości i wydarzeń związanych z jego nazwiskiem, który ukazywał się w „Biuletynie” Ogólnopolskiego Klubu Zainteresowań Znaczkami „Czesław Słania”. Pismo to było redagowane przez niezjącego prezesa Klubu – Macieja Karbownika.

- ANEKS o znaczkach Czesława Słani, Filatelistyka, 2000, nr 7
- Ausstellungskatalog „IBRA 99”, Norymberga, 1999, s. 216
- Blok nr 122 zwycięzcą, Filatelistyka, 2000, nr 6
- Bednarz Józef, Cracovia 2000, Katowicki Kurier Filatelistyczny, 2000, nr 2
- Chmura Sylwia, A chciałem być leśniczym (rozmowa z Czesławem Słanią), Poczta Polska, 2000, nr 22
- EC, Miody przyjaźni, Kurier Lubelski, 1999, nr 242
- From the Secretary, Bulletin of the Polish Philatelic Society of Australia, 2000, nr 183, s. 12
- Grabarczyk Józef, Czesław Słania w glorii chwały i sławy, Informator PZF Szczecin, 2000, nr 29-30, s. 6
- Grabarczyk Józef, Cz. Słania na okładce „Promienia”, Informator PZF Szczecin, 2000, nr 29-30, s. 50
- Grabarczyk Józef, 1000 znaczek Czesława Słani, Informator PZF Szczecin, 2000, nr 29-30, s. 67
- Grabarczyk Józef, Jeszcze raz Czesław Słania, Informator PZF Szczecin, 2000, nr 29-30, s.70
- Grabarczyk Józef, Copernicana Czesława Słani, Informator PZF Szczecin, 2000, nr 31, s. 25-27
- Grabarczyk Józef, Blok nr 122 najładniejszym polskim znaczkiem 1999 roku, Informator PZF Szczecin, 2000, nr 31, s. 30
- Grabarczyk Józef, Wspólne wydanie Watykanu i Poczty Polskiej, Informator PZF Szczecin 2000, nr 31, s. 31
- Janik Zygmunt, Krajowe czasopisma filatelistyczne, W-wa 1999, s. 37, 55, 75
- Jeżewski Romuald, Król znaczków – Czesław Słania, Katowicki Kurier Filatelistyczny, 2000, nr 1
- Jetzt im Guinness Rekordbuch, Sweden Post Stamp, Bulletin 5
- Karbownik Maciej, W Krakowie i Wadowicach, Informacje Filatelistyczne – Biuletyn Kieleckiego Okręgu PZF, 2000, nr 3/54
- Rybarczyk Andrzej, Turek Tomasz, Czesław Słania, życie Wytworni, Wydanie specjalne, 2000.

- Polska Wytwórnia Papierów Wartościowych S.A., Warszawa, 2000
- Bunsch Jacek, Kamiński Marek, Czesław Słania, w: Poczta Polska, czyli niezwykle dzieje jednego listu, Wrocław 2000
- Lipiński Mieczysław, Polak – twórcą banknotów Izraela, Argentyny, Brazylii, Wenezueli, Biuletyn Numizmatyczny, 1987, nr 10-12, s. 24-30
- Piekut J. Z., W firmie Cherrystone, Filatelista, 2000, nr 12
- Krysiak Jerzy, Czesław Słania Grafik, Malmö, 1999
- Kogo i co przedstawiają znaczki emisji „Kraków 2000- Europejskie Miasto Kultury”, Filatelista, 2000, nr 7
- Kodym Aleksandra, Polskie Grand Prix, Poczta Polska, 2000, nr 22
- Milewski Janusz, Kolekcjonerskie pasje, w: Przyroda Karkonoszy, Jelenia Góra, 2000
- Milewski Janusz, 1000 znaczków Czesława Słania, Skarbiec Ducha Gór, 1999, nr 4
- Milewski Janusz, Filateliści i kolekcjonerzy, Skarbiec Ducha Góra, 1999, nr 4
- Nie byłoby sukcesów bez ludzi – rozmowa z Markiem Ołdakiem, Poczta Polska, 2000, nr 30
- Parfiniewicz Jerzy, „Przekrój” był najpierw, Filatelista, 2000, nr 8
- Patralski Zbigniew, Exlibrisy Biblioteki Muzealnej, Filatelista, 2000, nr 8
- Przybyszewski Wojciech, Fascynujący świat mistrza Słania, Spotkania z Zabytkami, 2000, nr 9
- Słanias jubileumsfolder med numrerat svartavdrag, 2000
- TG, Nowości filatelistyczne – Kraków „Europejskie Miasto Kultury” roku 2000, Poczta Polska, 2000, nr 17/18
- TG, Nowości filatelistyczne – 80. rocznica urodzin papieża Jana Pawła II, Poczta Polska, 2000, nr 20
- The work of Czesław Słania, Sweden Post Stamps, 2000
- W „Skarbcu Ducha Gór”, Filatelista, 2000, nr 7
- Zielińska Irena, W starym zamczysku..., Poczta Polska, 1999, nr 41
- 1000 znaczków Czesława Słania, Historyczno-Badawczy Biuletyn Filatelistyczny, 2000, nr 1/2
- Czesław Słania Study Group, Close-up, Milwaukee, 1999, nr 1-4
- Czesław Słania Study Group, Close-up, Milwaukee, 2000, nr 1-4

WYDARZENIA



Wielkim wydarzeniem w działalności Jeleniogórskiego Stowarzyszenia Filatelistów i Kolekcjonerów w roku 2000 było zorganizowanie wystawy pn. „Przyroda Karkonoszy”, którą otwarto 25 września w salach Muzeum Przyrodniczego w Jeleniej Górze. Wystawa zorganizowana pod patronatem Prezydenta Miasta Jeleniej Góry dra Józefa Kusiaka zgromadziła w dniu jej otwarcia liczne grono przyjaciół karkonoskiej przyrody. Przybyli na nią również nauczyciele przyrody i biologii ze swoimi uczniami ze szkół podstawowych i gimnazjów miasta. Na 22 planszach pokazano fotografie najrzadszych przedstawicieli flory i fauny naszych gór. Kilkaście plansz było wypełnionych znakami pocztowymi tematycznie związanymi z przyrodą Karkonoszy. I to one cieszyły się największym zainteresowaniem wśród najmłodszych zwiedzających – dzieci. Wystawie towarzyszyło kolorowe wydawnictwo, które trafiło do wszystkich bibliotek szkolnych i publicznych we wszystkich miejscowościach Kotliny Jeleniogórskiej. Na kartkach korespondencyjnych towarzyszących wystawie pokazano Śnieżne Kotły oraz rzadkiego ptaka podróźniczka. Kartkę można było skasować na stoisku pocztowym okolicznościowym datownikiem pocztowym przedstawiającym pierwszokę maleńką (rys. 30).

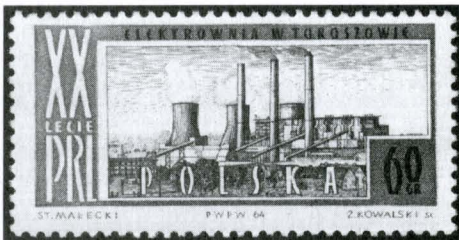
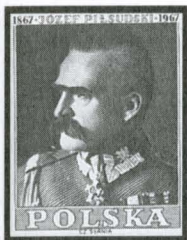


Rys. 30

Wystawa została również pokazana w szkołach podstawowych i gimnazjach w Łomnicy, Mysłakowicach, Kowarach, Karpnikach, Jeleniej Górze i Piechowicach. Zawsze cieszyła się ogromnym zainteresowaniem. Łącznie obejrzało ją ponad 5000 osób.

Natomiast w listopadzie i grudniu br. w Muzeum Okręgowym w Jeleniej Górze można było obejrzeć wystawę zatytułowaną „O niepodległość i granice 1914-1921”, prezentującą eksponaty ze zbiorów członka JSFiK Władysława Stasięki. Każdy zwiedzający mógł zobaczyć pamiątki, jakie pozostały z okresu walk o niepodległość Polski w postaci fragmentów umundurowania i uzbrojenia żołnierzy polskich, map, wydawnictw propagandowych, listów i znaczków, fotografii, pocztówek, grafik i obrazów, odznaczeń itp. Wystawa w bardzo poglądowy i precyzyjny sposób przybliżyła atmosferę tamtych lat i wydarzeń, gdy żołnierze polski i powstańcy z bronią w ręku walczyli o polskie granice.

Przygotowano w Młodzieżowym Kole Filatelistycznym im. Czesława Słani w Młodzieżowym Domu Kultury w Jeleniej Górze. Redakcja: Janusz Milewski. Teksty nie podpisane: Janusz Milewski. Zdjęcia: Jerzy Krysiak, Janusz Milewski. Projekt okładki: Janusz Milewski. Druk Oficyna Wydawnicza A-F-T, ul. Wolności 159, 58-500 Jelenia Góra. Ilustracje: zbiory i archiwum Młodzieżowego Koła Filatelistycznego im. Czesława Słani, archiwum Jeleniogórskiego Stowarzyszenia Filatelistów i Kolekcjonerów. Nakład: 80 egz. Wydano nakładem Młodzieżowego Koła Filatelistycznego im. Czesława Słani w Jeleniej Górze. Grudzień 2000 r.





„Postój dylżansu pocztowego w Jagniątkowie”, obraz olejny, połowa XIX wieku (Muzeum Poczty i Telekomunikacji we Wrocławiu).