

# Gazeta Pelkewicka



NR 11/12

SIERPIEŃ - WRZESIEŃ 91

CENA: 2000 ZŁ



W NUMERZE MIĘDZY INNYMI:

**SŁUŻBA ZDROWIA W GMINIE \* W TRZY LATA  
PO STRAJKU \* WSPOMNIENIA Z HOLANDII \*  
SPECJALNY DODATEK: BUDŻET GMINY**



» **INTER - BUD** «      **PRZEDSIĘBIORSTWO BUDOWNICTWA**  
**SPÓŁKA Z O.O.**      **EKSPORTU, INNOWACJI I WDROŻEŃ**

ZIELONA GÓRA, UL. ZACISZE 16, TELEFONY: DYR. 223-74, CENTR. 649-59, TLX 432162

skupia potencjał produkcyjny, techniczny i organizacyjny branży budowlanej, zatrudnia we wszystkich zawodach wysoko wykwalifikowanych specjalistów, rzemieślników, majstrów, techników i inżynierów. Przedsiębiorstwo świadczy usługi budowlane w kraju i za granicą. Przedsiębiorstwo realizuje następujące przedsięwzięcia:



- kompleksowe wykonawstwo budynków mieszkalnych, obiektów szkolnych i usługowych,
- remonty i konserwacje budynków mieszkalnych,
- dostawę sprzętu i urządzeń budowlanych,
- projektowanie i kosztorysowanie obiektów inwestycyjnych,
- dostawę ceramiki budowlanej (cegła klinkierowa, dachówki, kafle) oraz sprzętu sieciowego,
- pośrednictwo handlowe w kraju na rzecz producenta zagranicznego,
- wielobranżową działalność handlową wspólnie z przedsiębiorstwami zagranicznymi

Jesteśmy producentami następujących materiałów:

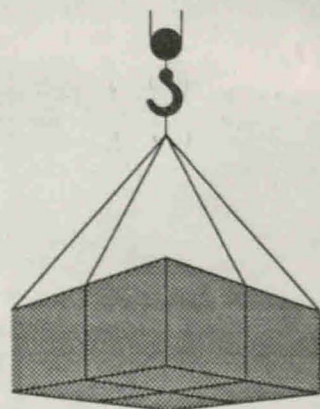
- pustaki „alfa”, płyty chodnikowe, płyty lastryko,
- płyty „pro-monta”, bloczki betonowe

W naszym sklepie firmowym (Z. Góra, ul. Batoiego 10) sprzedajemy:

- płytki glazurowane i terakotę produkcji włoskiej, niemieckiej, holenderskiej, austriackiej, wyposażenie mieszkań i elektronarzędzia produkcji „CELMA”

Przyjmujemy do wykonania:

- roboty ogólnobudowlane: betonowe, murarskie, posadzkarskie, ciesielskie
- roboty antykorozyjne,
- roboty dekarско-biacharskie,
- roboty chemoodporne,
- roboty specjalistyczne



*Oferujemy ceny konkurencyjne, możliwość negocjacji.*

*Jesteśmy przedsiębiorstwem konkurencyjnym dla central handlowych i spółek eksportowych, gdyż prowadzimy samodzielnie nasze kontrakty w Niemczech, CSRF, Bułgarii oraz we współpracy z CHZB w ZSRR i w Austrii.*



## Nowa siedziba Urzędu Gminy

W związku z remontem Ratusza oraz budynku przy ul. Targowej biura Urzędu Gminy w Polkowicach zostały przeniesione do gmachu przy ul. Legnickiej 15 (były hotel D-5).

Wprawdzie do Urzędu jest teraz kawałek, ale przynajmniej wszystkie sprawy można załatwić w jednym miejscu.

Wraz z biurami Urzędu do nowego gmachu przeniesiony został również Bank Spółdzielczy - (parter), Redakcja „Gazety Polkowickiej” - (pok.212), Biuro Pracy - (pok. 111, 112). Swoją siedzibę znalazły tutaj oddziały PZU - (pok. 9) i WESTY - (pok. 113), a także Straż Ochrony Przyrody - (pok.412) i Ośrodek Doradztwa Rolniczego - (pok. 410).

Na poszczególnych piętrach funkcjonują następujące wydziały. Na parterze mieści się kancelaria - (pok. 1) - można tu uzyskać m. in. informację na temat funkcjonowania Urzędu, oraz Biuro Rady Miejskiej - (pok.2), biuro przewodniczącego Rady Miejskiej mieści się pod numerem 4.

Na pierwszym piętrze funkcjonują dwa wydziały:

a) Wydział Działalności i Inicjatyw Gospodarczych. Kierownikiem wydziału jest mgr Wanda Sławińska - (pok. 104). W wydziale tym funkcjonują następujące stanowiska:

- inwestycje - (pok.104)
- komunikacja - (pok. 102 i 103)
- gospodarka lokalowa oraz gospodarka komunalna - (pok. 107, 109)
- handel i usługi - (pok. 108)

b) Wydział Gospodarki Przestrzennej i Ochrony Środowiska. Obowiązki kierownika wydziału pełni mgr. Jolanta Jasinowska - (pok.106)

- planowanie przestrzenne - (pok.106)
- ochrona środowiska i szkody górnicze - (pok.105)

Na pierwszym piętrze mieści się również kasa - (pok.110)

Na II piętrze funkcjonują trzy wydziały,

a) Wydział Rolnictwa, Geodezji i Gospodarki Gruntami. Kierownikiem wydziału jest mgr inż. Jolanta Brzózka - (pok.205)

- obrót nieruchomości - (pok.206)
- rolnictwo i melioracja - (pok.207,209)
- zaopatrzenie emerytalne rolników - (pok.207)

Biuro Pełnomocnika Burmistrza d/s Wsi i Rolnictwa mieści się pod numerem 210.

b) Wydział Spraw Obywatelskich. Kierownikiem wydziału jest Anna Michalewska - (pok.202)

- OC, sprawy wojskowe - (pok.201)
- ewidencja ludności - (pok.203)
- dokumenty tożsamości - (pok.204)

c) Wydział Spraw Społecznych. Kierownikiem

Wydziału jest mgr Waldemar Gajaszek - (pok.212)

- oświata, kultura, kultura fizyczna - (pok.211)

Na III piętrze znajdują się: sekretariat (pok.304) oraz biuro Burmistrza i Z-cy Burmistrza (pok.304a i 304b), Radca Prawny - przyjmuje penitentów w każdy pierwszy wtorek miesiąca w pok.301. Funkcjonują tu również wydziały:

a) Finansowo - Budżetowy. Funkcje kierownika wydziału pełni Skarbnik Gminy - Danuta Krawiec

- opłata od środków transportowych - (pok.310)

- wymiar podatków i opłat - (pok.311)

- księgowość podatków i opłat - (pok.312)

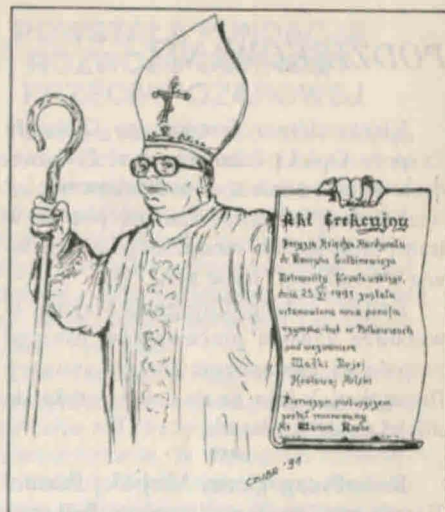
b) Organizacyjno - Administracyjny. Funkcję kierownika wydziału pełni Sekretarz Gminy mgr inż. Andrzej Tatusko

- kadry - (pok.302)

- sprawy organizacyjne Urzędu - (pok.302)

Do wydziału należy również kancelaria i obsługa Rady Miejskiej mieszczące się na parterze.

Nowy telefon: centr.nr 45 -00 -49, telefaks 45 - 13 - 64, tlx 0782525



## NOWA PARAFIA W POLKOWICACH

Na przełomie maja i czerwca polkowiczanie wzbogacili się o nową parafię rzymsko - katolicką. Arceybiskup Metropolita Wrocławski Henryk Kardynał Gulbinowicz dekretem erekcyjnym z dnia 29.05.1991r. powołał parafię pod wezwaniem Matki Bożej Królowej Polski. W dekrete czytamy, że decyzję podejmuje się ze względu na liczebność parafian parafii Polkowice i jej rozległość oraz potrzeby duszpasterskie wiernych".

Nowa parafia powstała z wyłączenia z dotychczasowej parafii pod wezwaniem św. Michała Archanioła następujących ulic: Górników, Kolejowej, Lipowej, 3 Maja, Ociosowej, Ratowników, Skalników, Szygarskiej oraz wiosek: Guzic, Kazimierzowa, Moskorzyna, Trzebca i Suchej Górnej.

Decret wszedł w życie z dniem 25 czerwca 1991 r.

Poniżej publikujemy szereg informacji o funkcjonowaniu nowego duszpasterstwa na ul. Bolesława Kardynała Kominka, zaś w przyszłym numerze rozmowę z nowym księdzem proboszczem.

Duszpasterstwo Rz. - kat. Parafii pw. Matki Bożej Królowej Polski (kaplica przy ul. Kardynała Bolesława Kominka) w Polkowicach informuje:

Msze święte w niedzielę i święta: g.7.00, 9.00, 11.00, 12.30 i 18.00

Chrzty tylko w II niedzielę miesiąca

g. 14.00, w tygodniu g.7.00 i 18.00

Msze święte na wioskach:

Guzice godz. 9.00

Moskorzyn godz. 10.00

Sucha Górna godz. 11.00

Spowiedź odbywa się codziennie o

godz. 18.00 w czasie mszy wieczornej.

Kancelaria parafialna czynna w kaplicy

we wtorki i piątki w godz. 17.00 - 18.00,

w soboty 8.00 - 9.00.

Wszystkich penitentów duszpasterze serdecznie zapraszają.

## Instalacja domofonów serwis gwarancyjny i pogwarancyjny

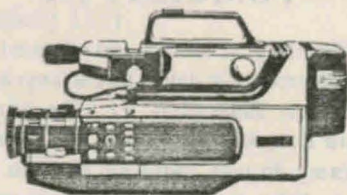
zgłoszenia

Mirosław Koryciński

ul. Kolejowa 13/3

codziennie w godz. 17.00 - 19.00

## Wysoką jakość usług w zakresie filmowania uroczystości:



- chrzty
- śluby
- komunie
- reportaże rodzinne - i inne

poleca Renata Gowroł,  
Polkowice ul. Brzozowa 35  
tel. 45-81-93



## PODZIĘKOWANIA

Kierownictwo Terenowego Oddziału Zespołu Opieki Zdrowotnej w Polkowicach wyraża serdeczne podziękowanie za wielokrotną i bezinteresowną pomoc w transporcie sprzętu medycznego z Wrocławia i Warszawy Firmie MAJPOL.

Postawa radnego Grzegorza Majewicza wzbudza uznanie pracowników naszego zespołu za zrozumienie trudnej sytuacji finansowej, z jaką na co dzień boryka się miejska służba zdrowia.

\*\*\*

Rada Pedagogiczna Miejskiej Poradni Wychowawczo-Zawodowej w Polkowicach składa podziękowanie Stowarzyszeniu na Rzecz Rozwoju Miasta i Gminy Polkowice oraz Komisji Oświaty i Wychowania przy Radzie Miejskiej za udzieloną pomoc i wsparcie finansowe na rzecz naszej placówki oświatowo-wychowawczej.

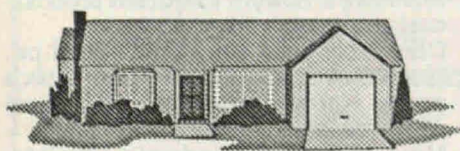
Dzięki Waszej pomocy mogliśmy zorganizować półkolonię logopedyczno-terapeutyczną, wyposażyć poradnię w komputer oraz zabezpieczyć w środki i pomoce do pracy bieżącej.

Dziękując za dotychczas udzieloną pomoc, wyrażamy nadzieję, że współpraca nasza nadal będzie rozwijać się tak pomyślnie dla dobra dzieci, młodzieży i społeczności lokalnej.

\*\*\*

Klub "Seniara" dziękuje kierownictwu Domu Kultury "Impresja" i członkom zespołu "Wesoła Gromadka" za zorganizowanie uroczystości z okazji Dnia Matki.

## CZY WRÓCIMY NA WIEŚ?



W minionych latach powszechnym zjawiskiem, również w naszej gminie, była masowa emigracja ludności wiejskiej do miast. Dzisiaj proces ten ulega zatrzymaniu a nawet odwróceniu. Skończyły się w naszym regionie możliwości szybkiego rozwoju miast, a tym samym możliwości wchłaniania emigracji ze wsi. Sytuacja taka może stymulować rozwój budownictwa indywidualnego na wsi.

By proces ten uczynić realnym, przystąpiono do stopniowego uzbrajania wsi w podstawowe media. W pierwszej kolejności

lejszości wieś otrzyma wodociągi. Stać się to powinno do połowy 1992 roku. Wodociągi znajdują się obecnie w czterech wioskach: Polkowicach Dolnych, Sobinie, Jędrzychowie i Biedrzychowie. W tym roku uruchomione zostaną wodociągi w Żukowie, Pieszkowicach, Dąbrowie, Żelaznym Moście, Guzicach i Trzebczu. W pozostałych miejscowościach rozpoczęte zostaną prace, które planuje się zakończyć do połowy 1992r. Opracowana jest koncepcja odprowadzania i oczyszczania ścieków oraz gazyfikacji. Budowa tych systemów uzależniona jest od trudnej obecnie do przewidzenia kondycji finansowej gminy w najbliższych latach. Jeszcze w tym roku rozpoczęte zostaną prace przy gazyfikacji Polkowic Dolnych.

Rozpoczęte w ten sposób procesy urbanizacji wsi powinny w ciągu kilkunastu lat zmniejszyć bardzo wyraźne różnice między warunkami życia w mieście i na wsi. Już obecnie wykształca się jakościowa nowa forma emigracji do miasta - tzw. "emigracja wahadłowa". Polega ona na tym, że mieszkańcy wsi, głównie właściciele posiadających gospodarstw rolnych oraz młodzi podejmują pracę poza rolnictwem, nie zmieniając (z konieczności - z powodu braku mieszkań) miejsca swojego zamieszkania i bazując na dojazdach do pracy. W ten sposób grupa ta przynosi do swojego dotychczasowego środowiska wiejskiego nowe poznane wzorce postępowania i myślenia, nowe kategorie wartości. Życie mieszkańców wsi, ich sposób bycia i postępowania, aspiracje itp. kształtować się będą w coraz większym stopniu pod wpływem cywilizacji miejskiej i miejskiego stylu życia. Zachodzące procesy prowadzić będą do powstawania form osadniczych nie mieszczących się już w tradycyjnym pojęciu wsi i miasta. Wielu mieszkańców odkryje być może wieś na nowo i na nią wróci.

J. Law

## POMÓŻMY IM

Pisaliśmy na łamach naszej gazety już wiele o problemie dzieci niechcianych i porzuconych. Złożyliśmy też kilka wizyt w Domu Dziecka "Skarbeck". Dziś znów powracamy do tego problemu bowiem sytuacja tych dzieci w kraju ulega pogorszeniu. Wiele domów dziecka stoi przed widnieniem rozwiązania ich. Jakoś nie mówi się głośno o tym, co będzie z dziećmi. Wołają na alarm różne instytucje, ale jak na razie najwięcej cierpią dzieci. Dlatego też z inicjatywy wielu ludzi dobrej woli powstają koła pomocy dzieciom. W Polkowicach od 1980 r. działa Koło Pomocy Dzieciom Specjalnej Troski. Do obecnej chwili zrzesza ono 56 dzieci. Ponad połowa tych dzieci cierpi na upośledzenie umysłowe, pozostałe to dzieci z po-

rażeniem narządu ruchu oraz z innymi trwałymi schorzeniami. Z pewnością na terenie miasta i gminy jest jeszcze wiele takich dzieci, które nie są zrzeszone w TPD. Polkowskie koło zaprasza ich rodziców do współpracy. Zgłaszać się należy w Ośrodku Pomocy Społecznej w Polkowicach, ul. Kardynała B. Kominka (obok poczty) lub do przewodniczącego Koła pana Czesława Kardyna (ul. Hubala 14/2, tel. 45-02-45). Tam otrzymają Państwo szczegółowe informacje nt. różnych form pomocy oraz współpracy.

Teraz kilka słów o działalności Koła. Opiera się ona głównie na współpracy z rodzicami dzieci chorych, Ośrodkiem Pomocy Społecznej i Zarządem Wojewódzkim TPD w Legnicy. Do tej pory Koło zorganizowało wiele ciekawych imprez dla dzieci niepełnosprawnych. Wymienić tu należy coroczne zabawy choinkowe, wyjazdy do Rokitek, ogniska połączone z grami, zabawami i pieczeniem kielbasek. Zorganizowano także olimpiadę sportową.

Wiele zrozumienia Koło znalazło w dyrekcji Szkoły Podstawowej Nr 4, która corocznie udostępnia pomieszczenia na zabawy choinkowe. Szeroko także otwarte są dla Koła drzwi D.K. "Impresja". Jednak w trudnych obecnie czasach działalność Koła, jak wiele tego typu instytucji, była zagrożona. I wtedy znaleźli się ludzie, którzy z Urzędu Gminy przekazali środki na dofinansowanie niezbędnych potrzeb. Odezwali się także inni, jak na przykład spółka z.o.o. "Chemipol", której szef, pan Marek Adamusiński, przekazał na rzecz Koła zabawki o wartości 1 mln zł i zadeklarował swą dalszą pomoc. Ponadto członkowie Koła rozprowadzają cegielki w cenie 5 i 10 tys. zł, do akcji rozprowadzania cegiełek dołączyła także załoga stacji CPN. Za te wszystkie wdruhy dobrego serca w imieniu Koła serdecznie dziękują rodzice i dzieci. Zarząd Koła liczy także na pomoc zakładów pracy i ludzi z inicjatywą. Jeżeli więc znaleźliby się chętni. Koło podaje numer swojego konta:

T.P.D. Koło Pomocy Dzieciom  
Specjalnej Troski  
BS Polkowice  
93909-2453-132-4



Telefon  
zaufania  
45-00-49

Dzwońcie w każdy poniedziałek  
16<sup>00</sup> - 17<sup>00</sup>



## PŁONĄ PŁODY ROLNE...

Kampania żniwno-omłotowa spotęgowała i tak wysokie zagrożenie pożarowe w rolnictwie województwa legnickiego. W ostatnim czasie straże pożarne ugasiły 35 pożarów żniwnych, z których większość przy zbiorze zbóż i słomy. Straty pożarowe z tego tytułu szacuje się na ponad 400 mln zł, natomiast strażacy uratowali przed spalaniem mienie o wartości 3 mld zł.

Zboża na pniu paliły się już szesnastokrotnie, a z dymem poszedł areal o powierzchni ponad 50 ha. Palał się także stodoły, sprzęt rolniczy, sterty i słoma po kombajnie.

Większość pożarów żniwnych powstała w państwowych gospodarstwach rolnych (40%) oraz w gospodarce chłopskiej (46%). Główne przyczyny pożarów żniwnych to: nieostrożność podczas posługiwania się ogniem przez rolników i ich rodziny, iskry z ciągników rolniczych i kombajnów, wadliwa praca sprzętu żniwnego (zatarcia, zwarcia instalacji elektrycznej itp.), podpalenia. Tylko 7 sierpnia powstało 5 pożarów w gospodarstwach rolnych. Plon tego jednego dnia szacuje się na kwotę 70 mln zł.

W związku z tym Komenda Wojewódzka Straży Pożarnych w Legnicy zwraca się do wszystkich rolników z apelem o przestrzeganie zasad bezpieczeństwa pożarowego podczas prac żniwnych i omłotowych oraz w miejscach stogowania i magazynowania płodów rolnych. Szczególną uwagę należy zwrócić na:

- zapewnienie właściwego stanu technicznego sprzętu i maszyn żniwnych, głównie kombajnów zbożowych, ciągników i pras do słomy,
- zachowanie ostrożności z ogniem, zwłaszcza

cza w czasie prac polowych, w miejscu stogowania i omłotów,

- przestrzeganie profilaktyki p. pożarowej podczas ustawiania stert i stogów m.in. poprzez zachowanie odległości od zabudowań, dróg, szlaków kolejowych, linii elektrycznych
- wyposażenie maszyn żniwnych i punktów omłotowych w odpowiednie ilości sprawnego technicznie sprzętu p. poż.,
- zabezpieczenie przed wydostawaniem się iskier z urządzeń wydechowych silników spalinowych sprzętu żniwnego,
- przestrzeganie zakazu garażowania kombajnów, ciągników, samochodów w stodolach, szopach magazynach,
- koszenie zbóż w pierwszej kolejności przy drogach, torach kolejowych i lasach. Wskazany jest, aby po wykoszeniu zbóż przy lasach wykonać pas zmineralizowany (przeorać ściernisko) o szerokości ok. 5 m,
- maszyny używane do omłotów należy zaopatrzyć w liny lub łańcuchy mogące służyć do ich ciągnięcia na wypadek pożaru.

W razie powstania pożaru należy oprócz niezwłocznego zawiadomienia straży pożarnej, przystąpić natychmiast do działań gaśniczych. Istotne to jest zwłaszcza przy pożarach zbóż na pniu, gdyż ogień błyskawicznie rozprzestrzeni się. Zaleca się w miejscach zbioru zbóż kombajnami przygotowanie niezbędnego sprzętu do likwidacji pożaru (beczki z wodą, wiadra, tłumice, pługi itp.).

Kierownik Służby Prewencji  
ppłk. poż. inż. Henryk Bartłomiejczyk

## POWSTAŁA FUNDACJA ROZWOJU OCHRONY PRZECIWOŻAROWEJ

Powołana w końcu 1990 roku Fundacja Rozwoju Ochrony Przeciwożarowej za swój podstawowy cel uznaje wspomaganie wysiłków państwa w dziele ochrony życia i mienia obywateli oraz dorobku gospodarczego i kulturalnego społeczeństwa przed pożarami i innymi klęskami żywiołowymi oraz zagrożeniami będącymi ubocznymi skutkami cywilizacji.

Dokonujący się postęp naukowo-techniczny i cywilizacyjny powoduje, że klasyczne rozumienie roli straży pożarnych ulega zasadniczej zmianie. W większości rozwiniętych państw świata funkcjonują one jako szeroko rozumiane służby ratownicze. Wykonują więc zadania tzw. ratownictwa technicznego (w wypadkach i katastrofach drogowych, kolejowych, lotniczych), ekologicznego (usuwanie skutki zanieczyszczenia atmosfery, wycieków toksycznych substancji chemicznych, wybuchów gazów), wodnego (w czasie powodzi, utonięć). Ze względu na swą mobilność pełnią rolę wiodącą, współpracując z innymi wąsko specjalistycznymi służbami ratowniczymi.

Analogiczne zadania, z większym obecnie i mającym tendencję rosnącą nasileniem, stanęły przed naszymi strażami pożarnymi. Interwencje związane z bezpośrednim zagrożeniem pożarem, do których są one prawnie zobowiązane i przygotowane, stanowią obecnie około 50% ogółu interwencji. Do wypełniania nowych zadań, które narzuciło po prostu życie, nie są więc one właściwie przygotowane. Szczególnie duża luka występuje w ich wyposażeniu w nowoczesny, drogi, lecz skuteczny sprzęt ratowniczy. Środki finansowe otrzymywane z budżetu państwa nie pozwalają na zaspokojenie palących potrzeb.

Fundacja chce się więc zająć organizowaniem pomocy w tym zakresie, pragnie także, opierając się m.in. o kadrę pożarniczych placówek naukowo-badawczych, świadczyć podmiotom gospodarczym usługi polegające na doradztwie i ekspertyzach w kwestii zabezpieczenia mienia i procesów technologicznych. Dąży również do poprawy warunków pracy i życia strażaków.

Wpłaty na rzecz Fundacji, które odliczane są od podstawy opodatkowania dochodów Przedsiębiorstwa - Zakładu, pomogą w rozwoju ratownictwa w naszym województwie.

Stając się darczyńcami Fundacji, możecie przyczynić się do realizacji jej humanitarnych idei, do podniesienia technicznej sprawności i precyzji działania ratowników, od której jakże często zależy życie i zdrowie nas wszystkich i losy naszego majątku.

### KONTO FUNDACJI:

Prosper Bank S.A. w Krakowie, Oddział w Warszawie nr 603009 - 6116 - 132



## Zakład Ubezpieczeń "Westa" SA

Agencja w Polkowicach ul. Legnicka 15  
(pokój 113)

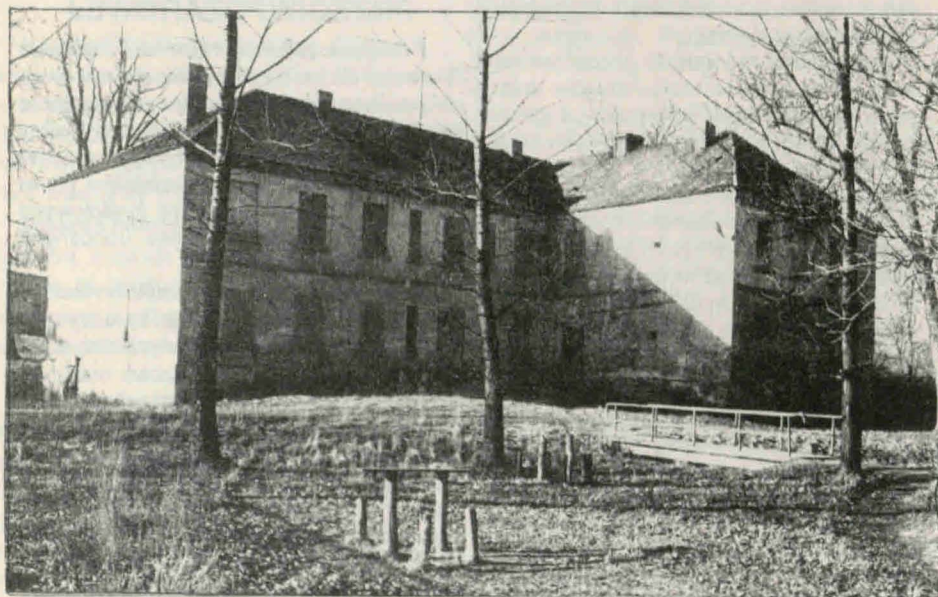
oferuje swoje usługi w zakresie:

- ▣ - ubezpieczeń od odpowiedzialności cywilnej
- ▣ - ubezpieczeń rolnych
- ▣ - ubezpieczeń komunikacyjnych
- ▣ - ubezpieczeń kosztów leczenia w kraju i za granicą
- ▣ - ubezpieczeń mieszkania, altanek, domków letniskowych i garaży
- ▣ - ubezpieczeń sklepów, magazynów
- ▣ - samochodowych ubezpieczeń zagranicznych - "zielona karta"
- ▣ - ubezpieczeń "droga życia" (zapewnia wypłatę odszkodowań, których nie gwarantuje żadne inne ubezpieczenie)
- ▣ - ubezpieczeń "vesta medical"

tel. 45 -00 - 49 w godz. 8.00 - 15.00, we wtorki 8.00 - 17.00



# OBIEKTY DO ZAGOSPODAROWANIA



Pałac w Komornikach

## Pałac w Komornikach

Państwowe Gospodarstwo Rolne w Tarnówku posiada we wsi Komorniki niezagospodarowany pałac zbudowany w 1880 roku. Kubatura budynku wynosi 5566 m<sup>3</sup>. Obiekt jest wykonany z cegły, częściowo zabezpieczony przed dewastacją. Zużycie 88%. Budynek nadaje się do remontu.

Do 1980 roku był zamieszkały przez pracowników PGR-u, natomiast w 1990 roku w części budynku znajdował się Klub "Ruchu" i świetlica wiejska.

## Gorzelnia w Komornikach

Również Państwowe Gospodarstwo

Rolne w Tarnówku posiada we wsi Komorniki budynek gospodarczy będący kiedyś gorzelnią. Aktualnie budynek nie jest użytkowany i jest częściowo zdewastowany. Obiekt wybudowany został w 1910 r. Kubatura budynku wynosi 4469 m<sup>3</sup>. Jest zużyty w 82%. Budynek wykorzystywany był jako magazyn.

Informacji o pałacu jak i gorzelnii w Komornikach udziela PGR w Tarnówku, tel. 45-10-45 i 45-13-56.

## Wiatrak holenderski

Na terenie miasta znajduje się zabytkowy wiatrak holenderski. Jest to budowla wolno stojąca, zbudowana na podstawie foremnego ośmiokąta o boku 4,6 m, posia-

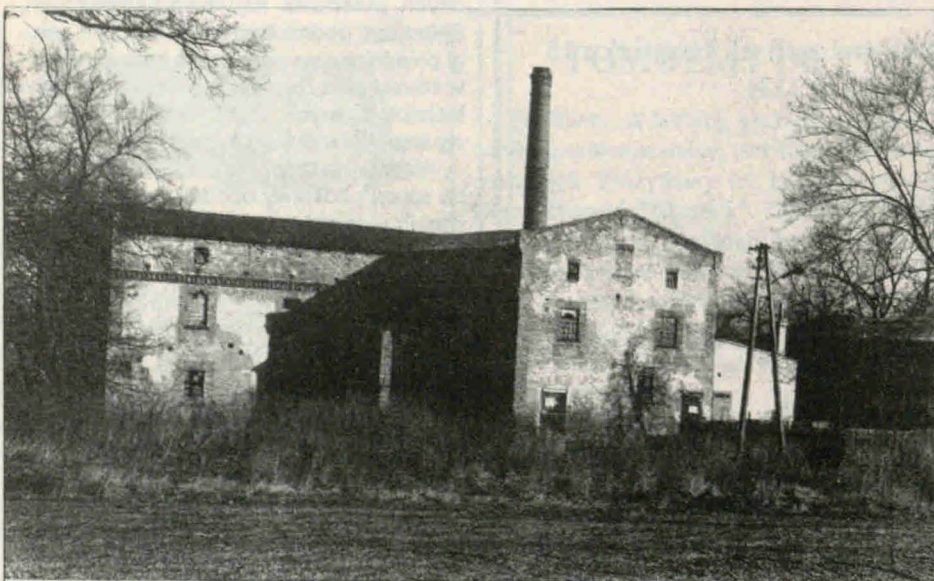


Wiatrak holenderski

da cztery kondygnacje. Od 1945 roku obiekt ten nie był używany gospodarczo ani poddawany remontom. Ściany trzech kondygnacji wybudowano w formie ośmiokątnego ostrosłupa ściętego, natomiast ściany czwartej kondygnacji tworzą okrag. Fundamenty wykonane są z cegły ceramicznej, brak jest natomiast podpiwniczenia, posadzki, wyprawy wewnętrznej stropów, dachu, stolarki okiennej i drzwiowej, elewacji i instalacji. Ze względu na masywność ścian budowa nadaje się do remontu kapitalnego. Jej zużycie wynosi 70%.

Fundamenty zbudowane są z cegły ceramicznej pełnej o grubości 5 cegieł, ściany przyziemia (3 kondygnacje) mają grubość 3 cegieł, ściany czwartej kondygnacji - grubość 2 cegieł. Powierzchnia zabudowy wynosi 111m<sup>2</sup>.

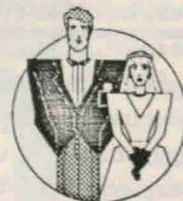
Informacji o obiekcie udziela Urząd Gminy w Polkowicach, Wydział Rolnictwa Geodezji i Gospodarki Gruntami, tel. 45-00-49 w. 209, mgr Jolanta Brzózka i p. Kazimierz Jankowiak.



Gorzelnia w Komornikach

## Zakład Modniarski

Lubin ul. Reja 6  
vis a vis ORBIS-u



**poleca :**  
atrakcyjne suknie ślubne,  
welony, stroiki oraz dodatki  
do ślubnych strojów



# SŁUŻBA ZDROWIA W GMINIE

Poniżej przedstawiamy czytelnikom dwie wypowiedzi traktujące o problemach naszej służby zdrowia oraz o działaniach gminy zmierzających do utrzymania świadczeń lekarskich na co najmniej dotychczasowym poziomie. Autorka pierwszego głosu jest radną i przewodniczącą Komisji Zdrowia, Opieki Społecznej i Ochrony Środowiska. Wypowiedź druga wyszła spod pióra Zbigniewa Hłuszija, kierownika Przychodni Rejonowej w Polkowicach.

red.

## Szlachetne zdrowie

Minał już rok kadencji nowych radnych. Nadeszła pora, aby nasi wyborcy dowiedzieli się, również na łamach "Gazety Polkowickiej", bardziej szczegółowo o pracy, jaką wykonujemy, mając na uwadze rzeczywiste dobro naszego społeczeństwa.

Jest nas 28, każdy zajął się tymi sprawami, które są mu bliższe, w realizacji których czuje się pewnie, działając w ramach własnych kompetencji.

Ja piszę w imieniu własnym oraz Komisji Zdrowia, Opieki Społecznej i Ochrony Środowiska jako jej przewodnicząca.

"Polak musi mieć zdrowie, aby móc w Polsce chorować" - jest to smutna prawda, ciągnąca się przez szereg długich, bardzo długich lat. W przeciwieństwie do krajów wysokorozwiniętych, u nas sprawy zdrowia były i nadal niestety są traktowane po macoszemu. Nie pomyślano kiedyś i nadal nie dopuszcza się do świadomości, że zdrowie jest wymierne, że można je przeliczać na ciężkie pieniądze w zderzeniu z chorobą, inwalidztwem. W konsekwencji nakłady finansowe na leczenie, ratowanie życia i zdrowia, renty chorobowe i inwalidzkie są niewspółmiernie wyższe od kosztów lożonych na profilaktykę, której jakoś pozostawia wiele do życzenia. Kraj nasz plasuje się w czołówce krajów, gdzie choroba wieńcowa jest już chorobą społeczną, zawały dotykają ludzi w bardzo młodym wieku, spada średnia życia. Zachorowalność na raka jest wyższa niż w innych krajach rozwiniętych, my ciągle cieszymy się, że już prawie jesteśmy tam, gdzie wciąż uciekamy myślami, marząc o dostatku, sytości, komforcie, pieniądzach - w Europie.

Polkowice z racji tego, iż nigdy nie były oczkiem w głowie żadnej władzy, w każdej niemalże dziedzinie były pokrzywdzone, zaniedbane, tak też działo się w opiece zdrowotnej.

Mamy coś, co niby w założeniach pewnych ludzi miało usprawnić i polepszyć usługi zdrowotne dla mieszkańców Polkowic - Przychodnię Miejską i Przemysłową Służbę Zdrowia. Górnicy korzystają ze swojej bardzo ładnej placówki, a wszyscy pozostali, nie pracujący w przemyśle wydobywczym podlegają ZOZ-owi Lubin. A

jaka jest opinia o jakości świadczonych usług przez obie te służby zdrowia należy spytać się samych pacjentów.

Komisja Zdrowia przy Radzie Miejskiej, znając doskonale braki polkowickiej służby zdrowia (cztery osoby działające w Komisji są bezpośrednio związane ze służbą zdrowia), postanowiła coś zmienić w ramach możliwości (a nie są one takie male!), aby ułatwić dostęp do różnych świadczeń medycznych ludziom z terenu miasta i gminy.

Jednym z pierwszych moich postulatów, który niemalże zaraz po ogłoszeniu wyników wyborów do "nowych rad" został wcielony w życie była gimnastyka korekcyjna dla dzieci z wadami postawy (skrzywienie kręgosłupa). O zgrozo! - takich dzieci w Polkowicach jest około 70% i nie jest to tylko problem nasz, ale całego kraju. Zbyt mało ruchu, siedzący tryb życia, dźwiganie ciężkich teczek, nieracjonalne odżywianie - to główna przyczyna takiego stanu, a skutek widoczny w wielu przypadkach gołym okiem.

Górnicza Służba Zdrowia posiada wspaniały ośrodek rehabilitacyjny, który do niedawna praktycznie był wykorzystywany w niewielkim procencie. Dzięki uprzejmości dyrekcji ZG "Polkowice" i dobrej woli magistrów i fizjoterapeutów zatrudnionych przy rehabilitacji można było pomyśleć korekcji wcielić w życie w bardzo krótkim czasie. I tak od 1 października 1990 r. po sfinalizowaniu spraw z oświatą gimnastyka korekcyjna dla dzieci i młodzieży ruszyła całą parą. Wbrew obawom niedowiarów (a takich jest ciągle wielu) frekwencja na ćwiczeniach jest duża. Dyscyplinę muszą utrzymywać nie tylko same dzieci, ale przede wszystkim ich rodzice. Zabezpieczyliśmy na ten cel w budżecie miasta środki pieniężne, które są wykorzystywane na zakup sprzętu do pracy z dziećmi, wyposażenie Poradni Wad Postawy.

Chciałabym na łamach "Gazety Polkowickiej" tym wszystkim ludziom, dzięki którym nasze dzieci mają szansę wyrosnąć na zdrowe, proste, sprawnie psychicznie i fizycznie, podziękować.

Poniżej przedstawiamy statystykę dzieci uczęszczających na gimnastykę korekcyjną do Przychodni Górnicznej.

SZK O- LY	Miesiące						
	1990			1991			
	X	XI	XII	I	II	III	IV
1,4	71%	70%	56%	60%	62%	64%	63%
2	76%	77%	73%	70%	54%	66%	67%
3	68%	76%	83%	68%	53%	57%	66%

Ogólnie jesteśmy zadowoleni z frekwencji dzieci na zajęciach korekcyjnych. Biorąc pod uwagę fakt, że są to zajęcia ponadobowiązkowe, przytoczone powyżej cyfry świadczą o wielkim stopniu zainteresowania rodziców zdrowiem swoich dzieci. Ogromną rolę w tym wszystkim odgrywa dobra współpraca zakładu Rehabilitacji ze szkołami, w których wychowawcy starają się dostępnymi sobie środkami przekonać dzieci o potrzebie uczestnictwa w zajęciach korekcyjnych. Ważną funkcję pełni również powstała Poradnia Wad Postawy. Rodzice osobiście mogą zobaczyć i dowiedzieć się jaką dziecko ma wadę i w jaki sposób mogą mu pomóc. Wywiady przeprowadzone z dziećmi pozwalają nam stwierdzić, iż większość z nich poza ćwiczeniami prowadzonymi w Przychodni nie ćwiczy samodzielnie w domu. Niewielki procent rodziców decyduje się na prowadzenie ćwiczeń w domu na własną rękę i przychodzą tylko w wyznaczonych terminach na konsultację. U dzieci regularnie uczęszczających na zajęcia zaobserwowaliśmy wzrost siły i wytrzymałości mięśni posturalnych, które odgrywają ważną rolę w zachowaniu prawidłowej postawy.

Zbyt wcześnie jest jeszcze na analizę czy prowadzone od października 1990 r. ćwiczenia dały oczekiwane rezultaty, niemniej jednak doświadczenia z lat poprzednich, kiedy również były prowadzone zajęcia korekcyjne, przekonują nas o tym, że u dzieci rzetelnie ćwiczących nastąpiła widoczna korekcja wcześniej stwierdzonej wady. (Informacji powyższej udzielił mgr rehabilitacji Andrzej Śrutwa)

Wady postawy, występujące u tak licznej grupy dzieci i młodzieży, powinny być leczone pod nadzorem lekarza specjalisty. Komisja Zdrowia dosyć długo szukała kogoś, kto mógłby poprowadzić Poradnię Wad Postawy i udało się - od 15.02.1991 r. poradnia ta zaczęła funkcjonować.

W Przychodni Górnicznej dwa razy w

Ciąg dalszy na str. 8



tygodniu dzieci są przyjmowane przez panią Ewę Raczyńską, która robi specjalizację w zakresie rehabilitacji, a już na tym etapie posiada uprawnienia do prowadzenia takiej poradni. Kto nie wierzy, niech przyjdzie i zobaczy, jak rzetelnie są badane dzieci, z jaką troską pani doktor podchodzi do każdego badanego dziecka.

Komisja Zdrowia przy współudziale kierownictwa ZOZ-u zainicjowała również powstanie i funkcjonowanie na terenie miasta trzech innych poradni specjalistycznych. Są to: Poradnia Reumatologiczna prowadzona przez panią G. Kwiatkowską, Poradnia Dermatologiczna, w której porad lekarskich udziela pacjentom pani E. Sadońska-Skapska oraz Poradnia Neurologiczna prowadzona przez lek. neurologa Elżbietę Makowską.

Do tej pory, aby uzyskać porady lekarzy specjalistów, musieliśmy jeździć do pobliskich miast. W tej chwili istnieje już możliwość korzystania z tych poradni na miejscu, bez potrzeby wyjazdu. Mamy nadzieję, że pacjenci będą zadowoleni, a lekarze usatysfakcjonowani.

Również z inicjatywy naszej Komisji i dzięki pomocy finansowej Stowarzyszenia na Rzecz Rozwoju Miasta i Gminy Polkowice doszło do zorganizowania wyjazdu 300 dzieci na ferie zimowe do Rakowice Wielkich k/Lwówka Śląskiego w woj. jeleniogórskim.

Zabezpieczona przez nas w budżecie kwota pozwoliła na zakup specjalistycznego sprzętu medycznego, m.in. ultrasonografu wysokiej klasy, który już od września będzie służył wszystkim mieszkańcom z terenu miasta i gminy, dwóch nowoczesnych multikardów do wykonywania EKG. Został zakupiony też sprzęt do rehabilitacji dzieci z wadami postawy i porażeniem mózgowym, zabezpieczono środki pieniężne dla laboratorium analitycznego z przeznaczeniem na sprzęt usprawniający pracę oraz na odczynniki chemiczne, które poszerzą zakres wykonywanych badań. Oczywiście, sprzęt zgodnie z umową zawartą z Dyrekcją ZOZ Lubin jest własnością miasta i z chwilą usamodzielnienia się terenowych służb zdrowia pozostanie w całości w naszym mieście.

Powyżej przedstawione przeze mnie sprawy były dla nas najważniejsze i dlatego cieszymy się, że już są wprowadzone w życie. Jako komisja zdrowia zajmujemy się również szeregami spraw drobniejszych, ale również ważnych. Każda skierowana do nas sprawa jest wnikliwie rozpatrywana i załatwiana do końca. Staramy się być wiarygodni. Naszą dewizą jest uczciwość i rzeczyste służeńie sprawie najwyższej i najcenniejszej dla każdego z nas - ZDRO-

WIU.

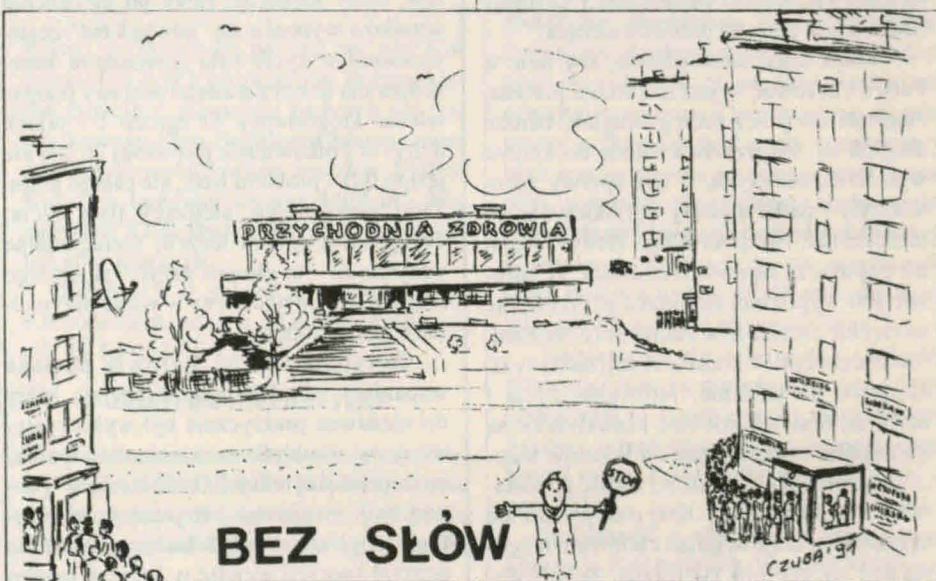
Wszyscy bez wyjątku jesteśmy potencjalnymi pacjentami. Szkoda, że dopiero w chwilach krytycznych zagrożenia życia i zdrowia naszego czy najbliższych ten fakt sobie uświadamiamy i wtedy zaczynamy myśleć kategoriami ludzi w białych fartuchach. Przecież wbrew przekonaniu droga do usprawnienia służby zdrowia nie jest taka trudna. Wystarczy podchodzić do tej sprawy poważnie i racjonalnie, opierając się na zdrowym rachunku ekonomicznym.

Chciałabym na łamach "Gazety Polkowickiej" podziękować tym wszystkim, którzy tak samo jak my - członkowie Komisji Zdrowia - angażują się w najcenniejszą sprawę - zdrowie, którą swą postawą i działaniem wspierają nas w trudnej pracy. Dzięki temu nabiera ona sensu.

**Przewodnicząca Komisji Zdrowia  
Opieki Społecznej i Ochrony  
Środowiska  
Julita Sejud**

Ustalony na 1991 r. budżet pokryje zaledwie 60-70% potrzeb ochrony zdrowia, a podaje się społeczeństwu, że mimo to służba zdrowia zabezpieczy bezpłatne usługi i nie obniży poziomu świadczeń. Jest to nieuczciwe. Prezentuje się racje ekonomiczne kolejnych urzędów, nikt jednak nie przeliczył na złotówki życia ludzkiego. Bez względu na gra rynkowa nie powinna dotyczyć wartości najwyższej.

Dzisiaj działalność resortu zdrowia stymuluje Ministerstwo Finansów. Rola Ministerstwa zdrowia jest praktycznie żadna. Obecny sposób finansowania służby zdrowia przez budżet państwa załamał się. Zagrożone zostały fundamentalne podstawy ochrony zdrowia przy obecnych bardzo niekorzystnych wskaźnikach zdrowotnych. Sytuacja jest nadzwyczajna i wymaga nadzwyczajnych rozwiązań. Reforma zdrowia nie dotyczy samego resortu, ale problemu zdrowia całego społeczeństwa, dlatego ko-



### Zawał

Potrzeba dokonania zdecydowanych zmian funkcjonowania służby zdrowia jest oczywista i niecierpliwie oczekiwana, zarówno przez społeczeństwo jak i środowisko medyczne. Tymczasem od dwu lat służba zdrowia jest jedynym resortem, w którym nie podjęto żadnych działań poprawiających jej funkcjonowanie. Zarówno władze resortowe jak i Sejm, i Senat do 26.07.91 r. nie wystąpiły z żadną inicjatywą ustawodawczą.

W kraju, w którym przechodzimy do gospodarki rynkowej, pozostawiono dział ochrony zdrowia jako relikwitu innego systemu gospodarczego. Zmuszano nas do kierowania zakładami w warunkach rynkowych, nie dając instrumentów prawnych i finansowych do takiego działania.

nieczna jest w tzw. okresie przejściowym działalność ponadresortowej rządowo-społecznej komisji, która mogłaby uruchomić szybkie działania ekonomiczne i organizacyjne do czasu wprowadzenia działania samorządów. Wiadomo jest, że sytuacja służby zdrowia uzależniona jest od ogólnej sytuacji ekonomicznej kraju, która jest zła.

Budżet państwa nie jest w stanie zabezpieczyć społecznego zapotrzebowania na usługi medyczne w dotychczasowym wymiarze bezpłatnie. Postęp w medycynie i jej technizacja powoduje znaczne zwiększenie kosztów leczenia. Szukać więc należy dodatkowych źródeł finansowania opieki zdrowotnej przez budżety terenowe, fundusz zdrowia uzupełniający i inne. Docelowo źródłem finansowania winien być fundusz ubezpieczeń społecznych (reforma tego systemu). Na to by system ubezpieczeń społecznych był efektywny, wysokość



składkę musiałaby jednak przekroczyć obecne możliwości płatnicze Polaków. Rocznie na leczenie jednej statystycznie osoby w Polsce przeznaczają się ok. 100 dolarów. Gdzie jesteśmy pod tym względem, obrazują cyfry. W krajach cywilizowanych wydatki te sięgają 1,2-1,8 tys. dolarów.

Bijemy wszelkie światowe rekordy pod względem zachorowalności i umieralności na schorzenia układu krążenia i nowotwory. Wskaźniki zdrowotne naszego społeczeństwa począwszy od noworodków nie nadają się do cytowania. Nadumieralność mężczyzn w wieku produkcyjnym jest najwyższa w Europie. Średnia życia jest niższa o 2-5 lat.

Konieczne są działania dla odwrócenia tych niekorzystnych tendencji. Muszą to być działania międzyresortowe i społeczne (działania prozdrowotne).

Rola służby zdrowia ogranicza się do 25-30% wpływu na stan zdrowotny. Winna ona zajmować się przede wszystkim profilaktyką i leczeniem, a z konieczności zajmuje się skutkami. Służba zdrowia od lat bije na alarm, informuje społeczeństwo o apokaliptycznym obrazie. O trudnej sytuacji w służbie zdrowia informują na bieżąco środki masowego przekazu oraz sprawozdania Komisji Zdrowia Sejmu i Senatu.

O lekceważeniu i niedostrzeganiu problemów świadczy dramatyczna sytuacja na oddziałach klinicznych, szpitalnych i innych placówkach służby zdrowia. Nie chodzi tylko o pieniądze, ale o paraliż decyzyjny, brak jakichkolwiek ruchów, które świadczyłyby, że ktokolwiek tę najistotniejszą dla biologicznego trwania narodu sprawę traktuje poważnie.

Sytuacja w lecznictwie dojrzała do okrzestienia - zawał. Grozi zamykaniem placówek leczniczych (ostatnie apele Naczelnej Rady Lekarskiej, lekarzy Centrum Zdrowia Dziecka, Prof. J. Bielańskiego, Prof. Z. Religi). Placówki służby zdrowia są zadłużone - nie płać za energię elektryczną, czynsz, leki, telefony. Z braku pieniędzy nie można zakupywać podstawowych niezbędnych narzędzi, aparatury, odczynników. Wprowadza się drastyczne ograniczenia remontów, zakupu środków czystości, transportu chorych. Stawki żywnościowe w szpitalach ogranicza się do 13 a nawet 7 tys. zł. Wszystkie te działania podporządkowane są jednemu celowi - przetrwaniu.

Dyrektorzy ZOZ-ów nie czują się gospodarzami swoich placówek, gdyż ZOZ nie posiadając osobowości prawnej, każdą oszczędność odprowadzać musi do budżetu centralnego.

Uchwalony 26.07.1991 r. projekt ustawy o Zakładach Opieki Zdrowotnej likwiduje monopol państwa na prowadzenie placówek leczniczych, umożliwia m.in. prowadzenie placówek publicznych przez samorządy terytorialne. Sama ustawa cudów nie czyni, jest jednak pierwszym elementem reformy stanowiącym zachętę do gospodarki ekonomicznej i wiąże się z samofinansowaniem placówek. Na rozwiązanie czekają inne bardzo pilne i istotne sprawy, jak ustalenie akceptowanej społecznie granicy między świadczeniami płatnymi i bezpłatnymi. Reforma opieki zdrowotnej jest koniecznym warunkiem przetrwania.

Tragiczna sytuacja ZOZ-u Lubin w tym roku spowodowała, że Terenowy Oddział w Polkowicach napotkał na duże trudności w utrzymaniu normalnej, codziennej działalności placówek. Dotkliwie braki kadry lekarskiej, brak wysokospecjalistycznego sprzętu diagnostycznego, codzienne ograniczenia środków na bieżącą działalność postawiły już w czerwcu pod znakiem zapytania możliwość utrzymania dotychczasowego zakresu świadczeń.

Służba zdrowia w Polkowicach nie pozostała jednak ze swoimi problemami sama.

Uchwałą Rady Miejskiej z dnia 12.03.1991 r. przyznano do dyspozycji miejskiej służby zdrowia:

- 1,3 mld zł na zakup niezbędnej aparatury i sprzętu medycznego;
- 300 mln zł na remont obiektu przy ul. Zachodniej (Przych. stomatologiczna);
- stworzono podstawy do rozwinięcia lecznictwa specjalistycznego;
- ZOZ Lubin zwolniono z opłaty podatku gruntowego;
- z funduszu miejskiego zakupiono dla potrzeb Przychodni automat pralniczy;
- pokryto koszty wczwań na szczepienia i bilanse zdrowia dzieci;
- umożliwiono korzystanie z kserokopiarki Urzędu Gminy;
- decyzją Komisji Zdrowia przyznano dodatkowo do końca b.r. kwotę 30 mln zł na zakup środków czystości, płynów dezynfekcyjnych, materiałów biurowych.

Właściwe działanie Rady Miejskiej, Zarządu Miasta i Komisji Zdrowia pozwoliły na pozyskanie lekarzy specjalistów i uruchomienie poradni: wad postawy, dermatologicznej, reumatologicznej, neurologicznej.

Kadrę lecznictwa podstawowego uzupełniono o trzech lekarzy, którzy po odbyciu niezbędnych staży podejmą pracę w Polkowicach we wrześniu 1992 r. Mieszkania dla w/w lekarzy zabezpieczył Burmistrz Gminy.

Z przyznanych środków 1 mld 300 mln zł zakupiono między innymi:

- wysokospecjalistyczny sprzęt do poradni okulistycznej na kwotę ok. 100 mln zł;
- ultrasonograf "ALOKA" na kwotę ok. 600 mln zł; ma on być w m-cu X-XI udostępniony zarówno ludności podległej miejskiej jak i górniczej służbie zdrowia. Zakres badań dotyczyć będzie poradni internistycznej, ginekologicznej, dziecięcej. Udostępnione również zostaną badania odpłatne dla ludności poza teren gminy. W zdobycie tej aparatury zaangażował się osobiście lekarz Andrzej Warchoł, który prowadzić będzie badania w zakresie internistycznym;
- na zakup niezbędnego sprzętu do poradni wad postawy przeznaczono kwotę ok. 65 mln zł. Poradnię tę od marca 91 r. z własną pasją prowadzi lek. Ewa Raczyńska wraz z zespołem pracowników Zakładu Rehabilitacji GZOZ-u;
- dla potrzeb pracowni EKG i stacji OPD zakupiono dwa nowoczesne aparaty EKG na sumę ok. 60 mln zł;
- laboratorium analityczne pozyskało sprzęt i odczynniki na kwotę ok. 160 mln zł w tym mikroskopy za 36 mln zł.

Potrzeba zabezpieczenia świadczeń w miejscu zamieszkania wymaga nakładów finansowych. Lecznictwo otwarte jest najtańszą formą opieki medycznej, ale wymaga odpowiedniego uzbrojenia w sprzęt diagnostyczny. Czynnione są starania o pozyskanie dodatkowych środków na zakup sprzętu do poradni stomatologicznych, ginekologicznej, dermatologicznej. Rozważana jest poważnie sprawa związana ze zwiększeniem środków na remont przychodni stomatologicznej z możliwością realizacji projektu protezowni.

Nie sposób nie wspomnieć o inicjatywie Stowarzyszenia na Rzecz Rozwoju Miasta i Gminy, które w br. zapewniło 3 turnusy oraz 1 zimowisko dla dzieci przewlekle chorych. Z akcji "zielonych szkół" skorzystało ogółem 450 dzieci na 3-ech 20 dniowych turnusach z pełną obsadą lekarsko - pielęgniarską. Podobna akcja kontynuowana będzie w b. roku szkolnym (duży wkład pracy wniosły m.in. radna M. Kośmider i pani H. Kawa).

Wprowadzenie ustawy o zakładach opieki zdrowotnej stworzy możliwości usamodzielniania służby zdrowia w Polkowicach i tworzenia struktur dostosowanych do lokalnych możliwości i potrzeb. Możliwe będzie prawidłowe wykorzystanie znacznego potencjału obu służb medycznych na rzecz mieszkańców miasta i gminy.

Samorządy terytorialne decydować będą o zakresie świadczeń. W założeniach

ciąg dalszy na str.10



reformy na pierwszym planie stawia się podstawową opiekę zdrowotną ukierunkowaną na problemy zdrowia i opiekuńcze rodziny przez docelowe wprowadzenie instytucji lekarza domowego. Jest on centralną postacią w światowym systemie opieki zdrowotnej.

Podkreślić należy, że problemy, na które napotykała miejska służba zdrowia, spotkały się ze zrozumieniem i wsparciem zarówno Komisji Zdrowia, Rady Miasta i Gminy jak również Zarządu i Burmistrza Gminy.

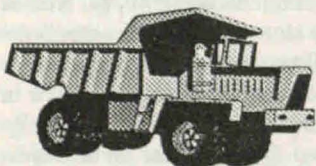
Tą drogą pragnę podziękować też Radnym Marioli Kośmider i Grzegorzowi Majewiczowi za efektywną współpracę, a całemu białemu personelowi wyrazić szacunek za rzetelną pracę w trudnym okresie nie pozbawionym stresów i napięcia.

Wyrażam nadzieję, że dotychczasowe podejście do zagadnień ochrony zdrowia ze strony młodego samorządu i władz wykonawczych pozwala w miarę optymistycznie patrzeć w przyszłość zarówno pracownikom służby zdrowia jak i społeczeństwu Polkowic, które powierzyło władzy swój mandat zaufania.

Po przeprowadzonej w sierpniu korekcie budżetu uwzględniono potrzeby służby zdrowia, przyznając dodatkową dotację w wys. 300 mln zł na zakup sprzętu oraz 500 mln na remont przychodni.

Kierownik Przychodni Rejonowej  
Zbigniew Hluszczyk

### Prywatne Przedsiębiorstwo Transportowo - Sprzętowe "Hydro-Trans"

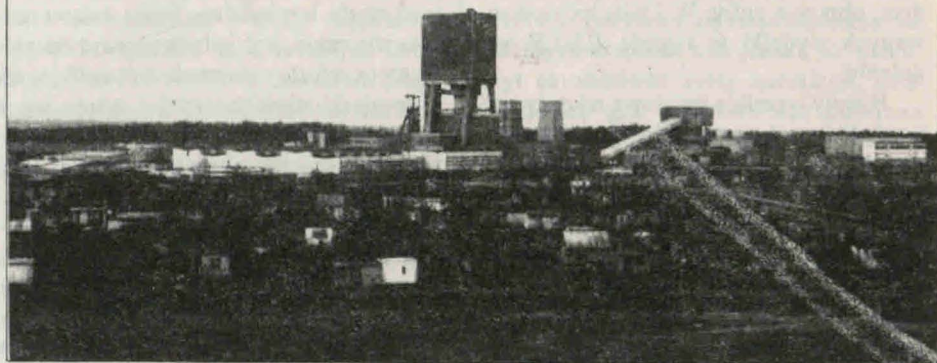


poleca usługi w zakresie:

- » Robót ziemnych specjalizowanym sprzętem ciężkim (Fadroma Ł, koparki Tatry 815, sypcharki Stayer)
- » Oferuje sprzedaż piasku budowlanego z dowozem na miejsce budowy.
- » Przewóz paliw cysterną 23 t
- » Przewóz ładunków naczepą oplandekowaną o ładowności 26 t
- » Przewozy zagraniczne i krajowe

Telefon 45 - 81 - 93

## W TRZY MIESIĄCE PO STRAJKU



*W ostatnim tygodniu sierpnia redakcja nasza zwróciła się z prośbą do różnych stron majowego konfliktu o wypowiedź na powyższy temat.*

*Dotychczas otrzymaliśmy dwie wypowiedzi, które, pomimo iż ich autorzy reprezentują konkretne instytucje, należy traktować jako prywatne.*

*red.*

### Strajk majowy miał podłoże ekonomiczne

W takim przekonaniu utrzymywano opinię publiczną. W spisany "Porozumieniu..." w części dotyczącej spraw możliwych do załatwienia na poziomie przedsiębiorstwa, a więc postulatów pierwszego i czwartego, całkowicie spełniono ten ostatni. Postulat nr 1 (podwyżka płac o 100%) odłożono do września, do momentu sprywatyzowania KGHM. W międzyczasie doraźnej pomocy udzielono w postaci pożyczki z Zakładowego Funduszu Mieszkaniowego.

Bilans strajku w dniu dzisiejszym wygląda następująco:

- udzielono pożyczki z ZFM, za której drugą ratę zakład zapłaci "popiwek",
- żaden ze strajkujących nie poniósł konsekwencji.

To można przyjąć za plus. Po stronie minusów należy wymienić:

- straty powstałe z postoju,
- "popiwek" od drugiej raty pożyczki z ZFM,
- zwolnienie dyr. Karasia,
- zmniejszenie możliwości pomocy z ZFM dla pracowników (zmiany współczynników dla poszczególnych grup pracowników spowodowały przekroczenie zakładowych środków na tę doraźną pożyczkę, tworząc deficyt, który trzeba będzie wyrównać bieżącymi spłatami - zahamowano zdolność odtwarzania się Zakładowego Fund. Mieszkaniowego),
- wstrzymanie i odłożenie w czasie wprowadzenia negocjowanego w maju porozumienia płacowego.

Trudno za jednoznaczny plus uznać walczoną 7-dniowym postojem pożyczkę - którą trzeba będzie spłacić, a którą można było uzyskać (co prawda w mniejszej wysokości) ze środków zabezpieczonych w kwocie 20 mld zł pod nazwą - "zyski niepodzielne".

Wrzesień powinien dać odpowiedź na postulat nr 1, czyli podwyżkę płac o 100%. Postulat ten jest, moim zdaniem, wewnętrznie sprzeczny, bo mówi się w nim o podwyżce i o warunkach prywatyzacji firmy. Sygnatariusze "Porozumienia...", przynajmniej ze strony dyrekcji powinni zdawać sobie doskonale sprawę, że jest mało prawdopodobne sprywatyzowanie tak wielkiego przedsiębiorstwa. Dzisiaj Kombinat nie jest jeszcze przekształcony w jednoosobową spółkę skarbu państwa. Chyba że myślno o joint-venture z podmiotem zagranicznym? Ale i w tym przypadku procedury prawne wymagają czasu. Ze względu na ogromne zainteresowanie pracowników ZG "Rudna" wrzesniową podwyżką płac, złożyłem 30 sierpnia w trakcie posiedzenia RP KGHM odpowiednią interpelację do dyrektora generalnego. Odpowiedź była następująca, cytuję: "istnieje ustawa o rozwiązaniu sporów zbiorowych". W każdym bądź razie rachunek majowy nie został jeszcze zamknięty.

Zbigniew Borowski  
Przewodniczący Rady Pracowniczej  
ZG "Rudna"

### Nie wolno było wykorzystywać emocji

Muszę zacząć od sprawy fundamentalnej, to jest od procesu przekształceń włas-



nościowych KGHM, który to proces został przyspieszony przez dyrekcję Kombinatów pod presją tzw. komitetu strajkowego, powołującego się na pełne poparcie załogi i porozumienie postrajkowe mówiące o przekształceniu we wrześniu. Sprawa ta budzi moje obawy, ponieważ jest to proces bardzo skomplikowany i długi. Nie wolno było nikomu wykorzystywać emocji wywołanych trudną sytuacją ekonomiczną załogi.

Trzeba było rozpocząć prace od podstaw. Zapoznać wszystkich z plusami, które niewątpliwie istnieją, ale także z zagrożeniami, których nikomu nie wolno było lekceważyć. Do załogi dociera szczątkowa wiedza, niejednokrotnie zdeformowana. Przeciwny, niezaangażowany pracownik (a takich jest ogromna większość) słyszał o tym, że przez pewien czas mówiono o dwóch wersjach przekształcenia - wg paragrafu 5 lub 6 Ustawy o przekształceniu przedsiębiorstw państwowych. Nikt z dyrekcji ani z promotorów strajku nie pokusił się o przedstawienie dogłębnych analiz, wyjaśniających w zrozumiały sposób wszystkie mechanizmy. Na nasze próby czynienia tego reakcja przeciwników związku była bardzo niezrozumiała. Próbowano nas osmieszać, padały pod adresem działaczy "Solidarności" oskarżenia, że są niewiedzeni i nawoływano, aby ich nie słuchać. Moim zdaniem niewybaczalne jest takie podchodzenie tych sił do tak fundamentalnych spraw. Można się nie zgadzać z czyimiś poglądami, ale dla dobra sprawy nie wolno wprowadzać pierwiastka nienawiści. Nikt nie może mieć monopolu na wiedzę.

Sposób przekształcenia, na który w konsekwencji się zdecydowano (wg paragraf 6), jest moim zdaniem błędny. Sygnalizowałem to wcześniej, nie będę tego rozwijał teraz, bo w tej chwili to już jest musztarda po obiedzie. Nie chciałbym być złym prorokiem, ale uważam, że to wyjdzie w momencie wykupu akcji preferencyjnych. Znakomitym środowisko górnicze uważam, że najbardziej do przyjęcia byłaby prywatyzacja powszechna.

W obiegowej opinii prywatyzacja kojarzy się ze zniesieniem "popiwku", a w konsekwencji ze znaczącym wzrostem płac. Moim zdaniem osoby rozpowszechniające taką fałszywą opinię są nieodpowiedzialnymi oszustami. W tym miejscu muszę wspomnieć, że w maju był rozpoczęty proces w celu wprowadzenia Zakładowego Porozumienia Płacowego. Prace te zostały przerwane demagogicznymi hasłami strajkowymi. Uważaliśmy, że trzeba rozpocząć ten proces od nowa. Obowiązujące porozumienie jest doprowadzane do granic absurdu. Jest mocno nieczytelne i nie posia-

dające żadnych pierwiastków motywacyjnych.

18 czerwca br. został powołany zespół, w skład którego oprócz dyrekcji weszli członkowie trzech związków, aby już w wersjach roboczych uzgadniać wszystkie szczegóły i aby skrócić proces negocjacji. Praktycznie zespół pracuje już ponad miesiąc, skupiając wokół siebie ludzi, którzy czują potrzebę zmian. Poczują się oni do opracowania takiego porozumienia, które byłoby do przyjęcia przez większość załogi. W pracach owego zespołu niejasna tylko była rola przedstawicieli NSZZ Pracowników ZG "Rudna". Pojawiali się bardzo rzadko, a po dziesięciu spotkaniach (na których byli obecni 3 razy) odczytano oświadczenie. Wyszło na jaw, że prowadzili rozmowy celem wprowadzenia porozumienia w części górniczej w KGHM i że w związku z taką sytuacją nie widzą potrzeby dalszego udziału w pracach tego zespołu.

28 sierpnia dyrektor KGHM przedstawił centralom związkowym do negocjacji projekt porozumienia. Dzisiaj już jest znana wersja Kombinatów. Nie myliliśmy się co do intencji i uważamy, że niewątpliwie zespół dopracował się interesujących rozwiązań, które powinny być wykorzystane w negocjacjach na szczeblu Kombinatów. Faktem jest, że osobiście nie zgadzam się, aby poziom płac był ustalany za biurkiem w Kombinacie, lecz powinien być ściśle powiązany z efektami ekonomicznymi poszczególnych zakładów górniczych. Uwagi szczegółowe są na naszych tablicach w zakładzie i nie będę teraz odwoływał się do nich.

Na koniec chciałbym powiedzieć, że wreszcie dopracowany został tzw. "Pakiet socjalny". Jest to materiał wyjściowy, na którym nam tak bardzo zależało, do negocjacji z rządem. Chodzi w nim o to, aby jak najbardziej zneutralizować negatywne skutki prywatyzacji, o których bardzo często mówimy i uważamy za zadanie podstawowe na najbliższe miesiące.

Józef Czyczerski  
Przewodniczący NSZZ "Solidarność"  
ZG "Rudna"

## OGŁOSZENIE

Zamienię mieszkanie w starym budownictwie (pokój z kuchnią bez wygód) w Kudowie Słone na podobne w Polkowicach, Lubinie, Głogowie. Wiadomość: ul. Ociosowa 80/9 w środy i soboty.

## PIZZERIA "ARTROB"

Polkowice, Plac Piastów 3A

Godz. 11.00 - 23.00

- Pizza Neapolitańska,
- Spaghetti,
- Flaki,
- Hamburgery,
- Piwo.



## AUTOMATY TELEFONICZNE

Zarząd Gminy Polkowice postanowił zmienić usytuowanie niektórych wrzutowych automatów telefonicznych. Według nowej koncepcji pojawiłyby się automaty w następujących punktach w mieście: na ul. Lipowej obok Komisariatu Policji, na ścianie budynku Rynek 25, na ścianie budynku D.K. "Impresja". Pozostałe automaty pozostałyby w dotychczasowych miejscach. Znajdują się one w następujących punktach miasta:



- restauracja "Diagonala", ul. Głogowska
- Przychodnia Zdrowia, ul. Spółdzielcza
- Urząd Poczto - Telekomunikacyjny, ul. Bolesława Kominka
- Przychodnia Zdrowia, ul. Skalników
- Przychodnia Zdrowia, ul. Głogowska
- sklep "Zakmat", ul. Legnicka
- Dom Handlowy Maria", ul. Głogowska
- Urząd Poczto - Telekomunikacyjny, ul. Poczto
- pawilon handlowe przy ul. Bolesława Kominka
- sklep samoobsługowy, ul. Miedziana
- hotel D-5, ul. Legnicka
- hotel D-8, ul. Legnicka
- hotel D1, ul. Legnicka
- kawiarnia Niwa", Rynek
- sklep PZG, ul. Ogrodowa
- Szkoła Podstawowa nr 4, ul. Ociosowa
- Szkoła Podstawowa nr 3, ul. Bolesława Kominka
- Szkoła Podstawowa nr 1, ul. Kmicica
- hotel "Dom Stażysty", ul. Hubala
- hotel "Górnik", ul. Hubala



## **POLKOWICKA PANORAMA POLITYCZNA**

Do wyborów pozostało jeszcze kilka tygodni. Chcemy czytelnikom "Gazety Polkowickiej" zaprezentować partie działające na terenie miasta. W numerze październikowym udostępnimy każdej z nich jednakową ilość miejsca na naszych łamach, aby mogły zaprezentować siebie i swoje programy. Obecnie sygnalizujemy tylko ich istnienie.

### **Socjaldemokracja Rzeczypospolitej Polskiej**

Polkowickie koło SDRP działa od lutego 1990 r. Liczy 30 członków. Nie posiada stałej siedziby. Zebrania koła odbywają się w kawiarni Niwa, tam też można kontaktować się z członkami tego ugrupowania.

### **Kongres Liberalno- -Demokratyczny**

Działa od maja 1991 r. Liczy kilkunastu członków. Z przedstawicielami Kongresu można kontaktować się w pomieszczeniach biurowych PGKiM na ul. Legnickiej 5 lub pod numerem tel. 45-15-53. Polkowiccy liberalnie zakończyli już zbieranie podpisów pod nazwiskami wytypowanych kandydatów do Zgromadzenia Narodowego. Kandydatem na senatora z woj. legnickiego jest polkowiczanie Zenon Sabinarz, kandydatami na posłów zaś także polkowiczanie Emilian Stańczyszyn i Wojciech Fenrich.

### **Federacja Polski Niepodległej**

Koło KPN w Polkowicach liczy 10 stałych członków i kilku popierających. W lipcu odbyło się spotkanie organizacyjne, którego inspiratorem i organizatorem był Henryk Ratajczyk. Przewodniczącym koła został Daniel Paluch.

### **Partia X"**

O partii tej na razie wiemy tylko tyle, że jest i działa. 8 sierpnia w D.K. "Impresja" odbyło się zebranie komitetu wyborczego z woj. legnickiego. W zebraniu uczestniczyli przedstawiciele z Legnicy, Lubina i Złotoryi.

### **Stronnictwo Demokratyczne**

Działa w Polkowicach od wielu lat. Jego siedziba mieści się w kamienicy na Rynku 35, tel. 45-10-85. Polkowicki oddział Stronnictwa liczy sobie, jak nas poinformował jego przewodniczący, ponad 200 osób. Akcja zbierania podpisów jest już zakończona. Stronnictwo wystawia z województwa legnickiego 5 kandydatów. Jednym z nich jest polkowiczanie Marian Kulikowski.

## **Półkolonia w Poradni**

Pod koniec ubiegłego roku szkolnego Miejska Poradnia Wychowawczo-Zawodowa w Polkowicach zorganizowała po raz pierwszy półkolonię logopedyczno-terapeutyczną dla dzieci 6-letnich.

Pomysł był udany, realizacja nie była trudna, a efekty okazały się wymierne.

Zachęczone dobrymi doświadczeniami z ubiegłego roku pracownice Poradni postanowiły i w tym roku powtórzyć formę wypoczynku dla dzieci połączoną z terapią logopedyczno-terapeutyczną.

Opieką objęto 20 dzieci, głównie z oddziałów przedszkolnych szkół polkowickich. Zajęcia trwały od 24.06 - do 5.07 1991r. po 4 godziny dziennie, na bazie lokalowej Przedszkola nr 1. Zaproponowano je dla dzieci mających trudności w opanowaniu materiału programowego klasy "O". Kadra pedagogiczna składała się z pracowników naszej poradni. Pracował psycholog, pedagog i logopeda. Zajęcia terapeutyczne prowadzone były grupowo i indywidualnie. Prowadzono ćwiczenia ogólnorozwojowe, stymulacyjno-kompensacyjne oraz logopedyczne. Obejmowały one kształtowanie i rozwijanie słuchu fonematycznego, korygowanie wad wymowy, doskonalenie analizy i syntezy słuchowej oraz wdrażanie do prawidłowego posługiwania się mową czynną.

Ponadto zajęcia z dziećmi miały na celu rozwijanie procesów poznawczych, takich jak myślenie logiczne, pamięć, uwaga.

Większość ćwiczeń zmierzała do usprawniania tych funkcji psychicznych, które biorą udział w procesie czytania, pisanie i liczenia.

Pobyt dzieci był bezpłatny, a pracownicy realizowali swoje zajęcia w ramach godzin etatowych poradni.

Środki finansowe na pomoce dydaktyczne uzyskano z Urzędu Miasta w Polkowicach.

Mamy nadzieję, że zarówno dzieci jak i rodzice byli zadowoleni z zaproponowanej formy wypoczynku. Świadczyć o tym mogła bardzo dobra frekwencja uczestników oraz serdeczne podziękowania ze strony rodziców.

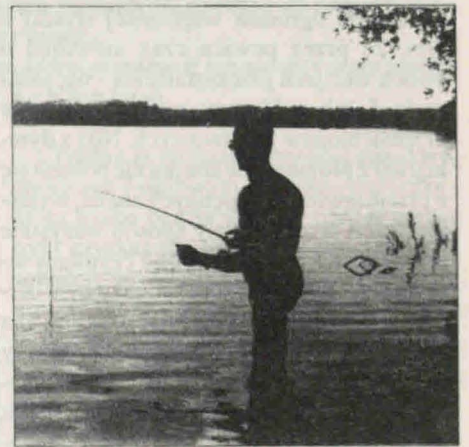
W ostatnim dniu półkolonii rodzice otrzymali pomoce dydaktyczne i wskazówki do dalszej pracy z dzieckiem w domu.

## **TAAKA RYBKA !!!**

Sierpień - zakaz łowienia ryb objętych całkowitą ochroną.

Wrzesień - zakaz łowienia pstrąga potokowego i źródłanego oraz troci wędrowniej i jeziorowej.

W okresie urlopowym budzi się ze snu bardzo wielu "niedzielnych" wędkarzy, którzy przez cały rok z różnych przyczyn nie mogą sobie pozwolić na wędkowanie lub po prostu wędkarstwo nie jest dla nich tym najważniejszym hobby. Rzadko kiedy zdarza się, aby taki właśnie wędkarz miał na swoim koncie konkretne rekordy, raczej zadawała się tym, co akurat podejdzie pod hak. Z pewnością, tym co teraz napisałem, narobiłem sobie grupkę wrogów, ale podczas swoich wyjazdów nad wodę spotykam sporo takich ludzi. Po drugie w okresie urlopowym przy całej plejadzie łodzi, rowerów wodnych i łodzi motorowych na niektórych jeziorach trudno z brzegu złapać coś konkretnego. Jak już wspominałem, zdarzają się przypadki dobrych połowów nawet przy zatoczonym kąpielisku, ale na przypadkach raczej się kończy.



W lipcu jeziora "kwitną", woda staje się mętna, pełna planktonu i glonów. Powodem występowania tego zjawiska jest nadmierna ilość związków azotowych spływających do jezior z obficie nawożonych pól oraz ścieków. Ryby przestają wtedy żerować, ożywają się jedynie w dni chłodniejsze i wietrzne. Na jeziorach gdzie zakwit nie występuje można nastawić się na dużą płoć, leszcza czy też okonia, ale głęboko na 4-8 metrów. Ponoć lipiec, jak podają niektóre czasopisma, jest miesiącem z najlepszymi braniem węgorza, ale należy pamiętać, że na wodach PGRIb. nie wolno łapać od zachodu do zmierzchu. Śmiesz mnie trochę ten zakaz, bo gdyby PGRIb. mniej uwagi zwracał na łowienie przez wędkarzy nocą, a bardziej zajął się potencjalnymi kłusownikami i śniętą rybą pozostawioną w jeziorze po odłowieniu agregatem, lepiej by na tym wyszedł. PGRIb. corocznie podwyższa swoje składki do sum, które nie są na każdą kieszeń, w zamian nie oferuje prawie nic a nasze najbliższe jeziora PZW są w dniach wypoczynku sobotnio-niedzielnego bardzo przeludnione.

Na koniec zakłęcie, którego używa mój znajomy podczas łowienia ryb: "Bierz rybeczko duża, mała, byleby wędka ze spławikiem, żyłką, kołowrotkiem, przyponem i haczykiem wytrzymała".

**Andrzej Zięba**



# DODATEK DO "GAZETY POLKOWICKIEJ"

## INFORMACJE Z WYKONANIA BUDŻETU GMINY POLKOWICE ZA I PÓŁROCZE 1991 R.

Budżet gminy uchwalono dopiero w marcu br. Do tego czasu obowiązywało prowizorium budżetowe, które pozwoliło nam wyłącznie na bardzo skromne wydatki bieżące oraz kontynuację niektórych inwestycji rozpoczętych w poprzednich latach. Rok budżetowy trwał będzie dla nas od kwietnia do grudnia a więc nie 12 lecz 9 miesięcy. Przy takim założeniu należy stwierdzić, że z dniem 30 czerwca upłynęła nie połowa roku budżetowego lecz dopiero jedna trzecia. Takie jest też wykonanie planu wydatków bieżących. Nie sposób mówić o budżecie bez posilkowania się danymi liczbowymi toteż od tego zaczniemy.

### DANE OGÓLNE O WYKONANIU BUDŻETU ZA I PÓŁROCZE 1991 R.

I. CZĘŚĆ STATYSTYCZNA W TYS.ŻŁ

lp.	TREŚĆ	Plan	Wykonanie	%
I.	Dochody ogółem	146.381.729	89.531.030	61,2
II.	Wydatki bieżące ogółem	66.301.729	145.931	31,2
III.	Inwestycje ogółem	80.080.000	15.930.683	19,9

### ANALIZA DOCHODÓW

- Dz. 40 Rolnictwo** - czynsz za dzierżawy (2,336), sprzedaż PFZ (9.392), świad. poch. zwierząt (83).
- Dz. 70 Gospodarka Komunalna** - zajęcie pasa drogowego (5.920), opl. cementarna, szalety (6.5990).
- Dz. 74 Gospodarka Mieszkaniowa** - opłata sanitarna (5)
- Dz. 89 Różna działalność** - dochody likwidowanych funduszy tj. mieszkaniowy, gospodarki gruntami, miejski.
- Dz. 90 Dochody od osób prawnych i od osób fizycznych** - podatek od nieruchomości (53.896.385), rolny (145.931), opl. skarbowa (384.241), opl., od środków transport. ?34.202), podatek od spadków i darowizn (4.375), opl. targowa (129.960), karta podatkowa (301.96), podatek doch. (9.200.166), wyrównawczy ?742.488) od plac i wynagrodzenia (13.921.816), odsetki (20.052)
- Dz 91 Administracja Państwa i Samorządowa** - mandaty, prowizja od sprzedaży opłaty skarbowej (78.158).
- Dz. 94 Finanse** odsetki od środków zgromadzonych na r-kach bankowych (2.534.500).
- Dz. 97 Różne rozliczenia** - subwencja (957.747) oraz dotacja na zadania zlecone (1.350.423).

### ANALIZA WYDATKÓW BIEŻĄCYCH

	plan	wykonanie
<b>Dz.40 Rolnictwo</b>	1.175.000	194.170
melioracja	1.100.000	193.567
postęp biologiczny,rolniczy	75.000	-
dokumentacja - działki PFZ	-	603
<b>Dz.45 Leśnictwo</b>	360	-
opłata leśna	360	-
<b>Dz.50 Transport</b>	1.139.995	358.410
remont dróg na terenie wiejskim - drogi dojazdowe do PSO	1.100.000	345.421
wynagrodzenie drogownika +nadzór	26.446	8.059
nagrody z zakł. fund. nagród	1.181	1.181
pochodne plac (ZUS, f. pracy)	12.366	3.749

<b>Dz.70 Gospodarka Komunalna</b>	15.648.000	4.125.541
oczyszczanie miasta	800.000	389.825
zielen w mieście	2.200.000	642.541
w tym: konserwacja ter. ziel.	600.000	270.000
ścieżki zdrowia, parki	700.000	372.541
remonty ter. ziel.	900.000	-
ulice, place (l. 3-go Maja, Kopalniana, parkingi, chodniki)	3.930.000	1.280.231
energia elek. na terenie wsi i miasta	1.800.000	170.591
remont oświetlenia (oświetlenie Kazimierzów)	508.000	2.000
pozostała działalność w tym między innymi:	6.410.000	1.640.353
infrastruktura sp-ni mieszk.	2.500.000	-
boksy śmietnikowe, wodomierze (środki przekazano do PGKiM)	1.550.000	300.000
cementarz, szalety, wiaty	1.000.000	306.184
targowisko	490.000	16.568
rozbórka domów	350.000	107.308
hala targowa (remont zakończono)	510.000	901.278
wynagrodzenie inkasenta -targ.	10.000	9.015
<b>Dz. 74 Gospodarka Mieszkaniowa</b>	1.620.000	191.989
udział w kosztach utrzymania budynków ZG "Rudna"	500.000	65.848
Ochotnicza Straż Pożarna	120.000	11.766
wymiana drzwi (sp-nia miesz.)	1.000.000	-
opracowania geodezyjne (dokumenty)	-	114.375
<b>Dz.79 Oświata i Wychowanie</b>	8.758.326	3.782.772
szkoły podstawowe - sprzęt audiowizualny, komputery, remonty obiektów oświatych, wypoczynek dzieci i młodzieży	3.012.000	882.664
rezerwa	238.000	-
z tego: Szkoła	Nr4-150.000,	Nr3-60.000
porad. zawod. - wychow., dom dziecka	22.000	5.000
dotacja z budżetu gminy dla przedszkoli	5.486.326	2.895.108
<b>Dz.83 Kultura i Sztuka</b>	3.443.677	1.293.477
remont budynku biblioteki	500.000	124.477
dotacja z budżetu gminy na utrzymanie placówek upowszechniania kultury	2.943.677,	169.000
<b>Dz.85 Ochrona Zdrowia</b>	3.888.396	1.147.345
materiały, sprzęt medyczny, środki na ryczałty dla lekarzy specj.	1.418.000	157.347
remont ośrodka zdrowia	300.000	-
badania diagnostyczne	300.000	-
dotacje z budżetu gminy dla żłobka miejskiego	1.870.396	989.998
<b>Dz.86 Opieka Społeczna</b>	3.111.344	1.607.012
w tym:		
zadania własne	1.376.819	-
zadania zlecone	1.734.525	-



OPIEKA SPOŁECZNA	2.310.800	920.246
w tym:		
zasiłki stałe (47 osoby)	-	15.5000
zasiłki okresowe (126)	-	257.197
zasiłki celowe (275)	-	171.167
pomoc mieszkaniowa (337)	-	182.465
akcja letnia, obozy, kolonie (74)	-	57.750
pozostała pomoc (żywność, bony, świadczenia lecznicze)		
OŚRODEK POMOCY SPOŁECZNEJ	800.544	176.892
w tym:		
wynagrodzenia	-	136.420
materiały, usługi, delegacje	-	13.383
środki trwałe (komputery, sejf) -	27.080	
<b>Dz.87 Kultura Fizyczna i Sport</b>	2.176.393	1.227283
w tym:		
zadania własne	1.576.393	-
zadania zlecone 600.000 -		
klub sportowy "Górnik"	1.100.000	603.339
TKKF START	132.000	60.500
OSiR Polkowice	737.393	-
LZS, MKS, "ORZEŁ" SZS	207.000	-
środki w/w organizacji przekazano do OSiR, który prowadzi obsługę biurową tych organizacji		559.410
LZS (nagrody za konkursy, usługi transp).		4.034
<b>Dz.89 Różna działalność</b>	2.368.192	476.024
w tym:		
STRAŻ MIEJSKA	900.000	175.999
wynagrodzenia i pochodne płac		69.706
materiały, wyposażenie, delegacje		106.293
OCHRONA ŚRODOWISKA	750.000 -	
SEJMIK SZMORZĄDOWY	65.784	32.892
ORGANIZACJE SPOŁECZNE	228.000	110.7000
z tego:		
Dzieci Specjalnej troski		11.400
Obozy językowe, harcerskie		84.300
Sprzęt audiowizualny dla parafii		15.000
RADY SOŁECKIE WSI	300.000	127.626
środki wykorzystano na remont świetlicy w Dąbrowie, zakup oraz naprawę sprzętu rolniczego we wsiach Guzice, Sobin, Sucha Górna		
GOSPODARSTWO POMOCNICZE	124.408	28.805
(obsługa gospodarcza urzędu)		
płace i pochodne płac	28.700	
materiały, środki czystości	105	
<b>Dz.91 Administracja Państwowa i Sam.</b>	9.795.523	3.795.944
w tym:		
dotacja na zadania zlecone	332.440	
Rady gmin	250.000	51.888
(telefon zaufania, diety, delegacje, kontakty z zagranicą)		
Zarząd gminy	80.000	6.979
(wynagrodzenie członków zarządu)		
Urzędy gmin	9.363.693	3.693.679
płace	2.218.000	511.546
w tym zadania zlecone	284.560	-
nagrody, z zakł. f. nagród	70.107	-
w tym: zadania zlecone	13.607	-
bezosobowy f. płac	302.000	6.121
delegacje	40.500	24.862
materiały, wyposażenie	150.000	98.979
usługi materialne	510.000	307.388
energia elektryczna, czynsze	143.340	86.935
remonty ratusza	5.000.000	2.357.430
pochodne płac (ZUS, f.,pracy)	929.746	246.982
Akcja wyborcza	50.000	4.085
Pozostała działalność (f.socjalny i mieszkaniowy, prowizja sołtysów)	51.830	36.313
<b>Dz.96 Dotacje</b>	5.000.000	2.500.400
remonty zasobów komunalnych	3.000.000	1.260.000
dopl., do cen urzędowych	2.000.000	823.800
<b>Dz.97 Różne rozliczenia</b>	8.176.523	(rezerwa)

INWESTYCJE - środki przekazane na wykonanie zadań inwestycyjnych (dotacje przekazane z budżetu gminy na r-k inwest.)

Dział	ZADANIE	Plan	Wykonanie	%
40	Rolnictwo (wodociągi)	8.000.000	1.000.000	
59	Łączność (TV, telefonizacja)	9.800.000	200.000	
61	Handel wewnętrzny (handel na terenie wsi)	400.000	-	
70	Gospodarka komun. w tym: baza PGKiM z tego: zakup śmieciarki gospodarka parkingowa ul. Wojska Polskiego droga - Dąbrowskiego linia n/n Biedrzychów uzbrojenie ter. w energ. wysypisko komunalne budowa pgo	16.250.000 6.300.000 250.000 1.000.000 1.300.000 700.000 150.000 350.000 - 6.000.000 450.000	1.600.000 100.000	
74.	Gosp. mieszkaniowa w tym: budownictwo kom. I i II III osiedle MŁODYCH zespół mieszkalno-usł. Dąbrowskiego sieć gaz.-Dąbrowskiego hotel D5 plan zagospod. przest. opracowania geodez.	33.780.000 9.000.000 6.000.000 8.000.000 2.000.000 1.800.000 3.000.000 1.200.000 2.780.000	10.780.683 7.200.000 1.480.683 - 1.800.000 150.000 150.000	
79	Oświata i Wychowanie (szkoła nr 5)	8.000.000	1.000.000	
83	Kultura i Sztuka (świetlice - Jędrzychów, Polkowice Dolne)	750.000	100.000	
87	Kultura Fizyczna i sport (obiekty rekreacyjno - wypocz.)	1.000.000	-	
89.	Różna działalność (Straż Miejska - samochody, środki trwałe)	300.000	300.000	
91	Administracja Państw. (środki trwałe - sprzęt komputerowy, centrala telef, samochód)	800.000	800.000	
93.	Bezpieczeństwo Publ. (środki trwałe dla Policji)	150.000	150.000	
<b>ogółem</b>		<b>80.080.000</b>	<b>15.930683</b>	<b>19,9</b>

### WYKORZYSTANIE ŚRODKÓW ZGROMADZONYCH NA ZADANIACH INWESTYCYJNYCH

1/ Pozostałość środków pien. na pocz. roku	14.233
2/ Przekazane środki z budżetu gminy	15.930.683
<b>ogółem</b>	<b>15.944.916</b>



**z tego sfinansowano następujące zadania:**

- wodociągi /dokumentacja-Żuków, Trzebcz, Guzice/	666.292
- sieć telefoniczna /Dąbrowskiego/	5.000
- baza PPGKIM	100.000
- ul. Wojska Polskiego	650.000
- droga osiedlowa /Dąbrowskiego/	350.000
- linia n/n Biedrzychów	93.102
- uzbrojenie w energię elektryczną ul.Kolejowa	2.000
- punkt gromadzenia odpadów	1.000
- wysypisko komunalne	70.100
- zakup śmieciarki /PGKIM/	250.000
- budownictwo komunalne I i II	7.051.600
- budownictwo komunalne III	150.000
- uzbrojenie osiedla Młodych"	647.000
- sieć gazowa - Dąbrowskiego	1.517.118
- Centrum" - dokumentacja	475.521
- Stare Miasto" - dokumentacja	124.000
- plan zagosp.przestrzennego	67.638
- dokum.geodezyjna (garaże,handel,usługi)	101.199
- szkoła nr 5	1.202.512
- świetlica w Jędrzychowie	43.000
- Straż Miejska (samochody, sejfy)	265.900
- Policja /środki trwałe/	150.000
- Administracja /środki trwałe/	422.242
z tego: zakup sprzętu komputerowego,sejfy, telewizor, wideo.	

3/ Rozrachunki z tytułu realizowanych zadań inwestycyjnych /czeki, zaliczki, mylnie naliczone r-k 985.795

4/ Środki pozostałe na r-ku inwestycyjnym na koniec okresu sprawozdawczego 553.897

wynagrodzenia	122.240	31.574
bezosobowy f.plac	2.000	-
13"	6.500	3.418
delegacje,materiały,nagrody	27.000	8.397
energia,usługi - remont GOK	95.855	6.098
pochodne plac (ZUS,f.placy,f.socj.)	56.405	17.052

**Dom Kultury Impresja" w Polkowicach**

1. Stan środków na pocz.roku	3.991	
2. Dotacja z budżetu gminy	1.238.613	549.000
3. Dochody własne	18.000	20.191
		<hr/>
		573.182
4. Rozchody	1.244.700	517.379
w tym:		
place	132.240	36.453
honoraria	140.000	113.371
13"	3.005	3.144
nagrody,delegacje,materiały	123.000	59.435
usługi, imprezy	335.095	286.765
pochodne plac	61.360	18.211
rezerwa środków	450.000	-

W ramach środków przyznanych na Kulturę i Sztukę zorganizowano "700 lecie Polkowic". Plan Finansowy w/w imprezy ujęty został w planach finansowych Domu Kultury "IMPRESJA".

Ogółem wydatkowano na dzień 30 czerwca 1991 r. kwotę 545.944

w tym:

I. Wyścig kolarski o "Puchar Burmistrza" /impreza organizowana przez klub "Górnik"/	20.000
II. Blok imprez sportowo-rekreacyjnych /organizator OSiR Polkowice/	35798
III. Imprezy estradowe	140.612
w tym:	
studio wokalne,zespół "Gwarkowie"	5.283
koncerty zespołów rockowych A. Rosiewicz, B.Kozidrak z Bajm", M.Borys, kabaret OTTO"	41.500
zespoły szantowe	76.274
scenografia, konferansjerka	11.280
IV. Oprawa plastyczna imprezy	6.275
w tym:	
plakat Mleczki	95.731
reprodukcje widokówek	15.000
baszta"	9.350
nagranie imprez, reklama prasowa	24.976
wynagrodzenie plastyków, plakaty	19.382
V. Blok imprez	27.023
w tym:	
projekcje filmowe, pokazy tańców	1.100
dyskoteki, blok zabaw dla dzieci kostiumy, nagrania zespołów	89.737
akrobacje lotnicze. woltyżerka, turniej rycerski	13.381
VI. Nagrody dla osób szczególnie zaangażowanych w organizację obchodów 700 lecia"	22.000
VII. Pozostałe koszty	127.585
w tym między innymi:	
nagłośnienia estradowe	36.000
koszulki z nadrukiem	19.209
ubezpieczenie imprezy	14.546
koszty związane z zakwaterowaniem oraz wyżywieniem gości oraz zespołów	17.812
usługi transportowe, dyżury lekarskie, stroje historyczne, oświetlenie	40.018

**WYKONANIE DOCHODÓW I WYDATKÓW W ZAKŁADACH BUDŻETOWYCH**

Świetlice wiejskie	plan	wykonanie
1. Stan funduszu na początek roku		11.387
2. Środki otrzymane z bud. gminy	220.000	150.000
3. Dochody własne	2.000	1.249
		<hr/>
		162.636
4. Rozchody ogółem	230.800	140760
w tym:		
place	10.000	-
pochodne place	4.500	218
13"	1.000	508
materiały, energia	11.000	1.276
czynsze	5.000	130
remonty świetlic (Dąbrowa, Sucha G. Polkowice Dolne, Żelazny Most)	199.300	138.628
5. Stan środków obrotowych na koniec okresu sprawozdawczego		21.876
<b>Gminny Ośrodek Kultury w Sobinie</b>		
1. Stan środków na pocz. roku		5.466
2. Środki otrzymane z bud. gminy	315.753	100.000
3. Dochody własne	4.000	345
		<hr/>
		105811
4. Rozchody ogółem	310.000	66.539
w tym:		



**Biblioteki**

1. Stan środków na pocz. roku		33.565
2. Dotacja otrzymana z bud. gminy 1.041.311		320.000
3. Dochody własne	-	3.934
		<u>357.499</u>
4. Rozchody	1.014.878	320.186
w tym:		
placę	494.736	154.118
13"	9.106	16.475
bezosobowy fundusz plac	11.000	540
nagrody za konkursy, delegacje,	23.000	1.382
materiały, usługi, czynsze	178.716	25.322
poходne plac	233.320	82.407
księgozbiór	65.000	39.962
5. Stan środków na koniec okr.spr.		37.313

**Gazeta Polkowicka**

1. Dotacja z budżetu gminy	128.000	50.000
2. Dochody własne	40.000	11.388
		<u>61.388</u>
3. Rozchody	165.450	55.288
w tym:		
placę	21.000	8.160
delegacje, materiały, usługi	38.00	3.038
honoraria	40.000	-
koszty wydaw.gazety (skład)	57.000	40.576
poходne plac	9.450	3.512
4. Stan środków na koniec okr.spr.		6.102

**Ośrodek Sportu i Rekreacji w Polkowicach**

1. Dotacja z budżetu gminy	737.39	432.900
2. Dochody własne	53.200	474
		<u>433.374</u>
3. Rozchody ogółem	770.836	345.509
w tym:		
wynagrodzenia	423168	144.213
bezosobowy f.plac, prowizje	13.000	3.547
nagrody z zakł. f. nagród	20.738	20.738
delegacje, sprzęt sportowy	37.000	18.766
energia, remonty,	125.774	75.696
podatek od nieruchomości, PZU	4.045	3.102
poходne plac /ZUS, f.socj.miesz./	147.111	79.445

W budżecie gminy zaplanowano również dotacje dla takich jednostek jak:

**MKS "ORZEŁ"**

Na plan dotacji 162.000 przekazano kwotę 72.000, którą przeznaczono na placę dla 4 instruktorów, zakup sprzętu sport. organizację imprez oraz wyjazdy zawodników na zawody.

**Ludowe Zespoły Sportowe**

Dotacja przyznana z budżetu wynosi 35.000. Środki z otrzymanej dotacji wydatkowano na placę instruktora, zakup sprzętu sportowego, wyjazdy na mecze oraz nagrody za udział w konkursach.

**Szkolny Związek Sportowy**

Dotację w wysokości 10.000 wykorzystano na zakup sprzętu sport.

**TKKF "START"**

Dotacje na zadania własne oraz na zadania zlecone w wysokości

60.500 /plan 132.000/, dochody własne w wysokości 26.099 przeznaczono na:

- placę instruktorów, pracownika administr. oraz księgowego plus pochodne plac /ZUS, f.pracy/	32.960
- materiały, delegacje, sprzęt, sędziowanie	32.564
- wynajem sal, opłaty telefoniczne i transp.	17.168
	<u>82.692</u>

**Klub Sportowy "GÓRNIK"**

Klub Sportowy "GÓRNIK" otrzymał z budżetu gminy:

1. dotację na zadania własne gminy /plan 700.000/	350.004
2. dotację na zadania zlecone gminie /plan 400.00/	233.335
Rozliczenie otrzymanej dotacji przedstawia się następująco:	
- wynagrodzenia oraz narzuty na placę	161.372
- odpisy na fundusz nagród	6.794
- stypendia zawodników	52.541
- imprezy, zgrupowania	165.121
- sprzęt sportowy, paliwo, transport, dożywianie zaw.	177.511
	<u>583.339</u>

**Przedszkola Miejskie**

Plan dotacji 5.486.326 został wykonany w wys.	2.895.108
Dochody własne 580.800 zostały wykonane w wys.	232.028
Rozchody ogółem /plan 5.989.703 /wykon.	2.213.078
Wykonanie szczegółowe:	

placę	826.475
bezosobowy fundusz plac	1.966
"13"	58.788
delegacje, ekwiwalenty, wyżywienie	281.482
energia, opłaty telef., usługi transportowe	243.019
sprzęt, zabawki, pomoce dydaktyczne	348.984
narzuty na placę	452.364

**Żłobek Miejski**

Plan dotacji 1.870.396, otrzymano	989.998
Dochody własne - plan 90.000, realizacja	40.366
	<u>1.030.364</u>
Rozchody ogółem /plan 1.928.021/	789.736

w tym:	
wynagrodzenia	256.352
"13"	19.957
poходne plac	133.197
wyżywienie personelu, odzież	6.088
sprzęt, materiały, zabawki, pomoce dydaktyczne	73.249
usługi, energia, konserwacja sprzętu, wyżywienie dzieci	300.893

opracowała część statystyczną: D.Krawiec

## II. CZĘŚĆ OPISOWA DO INFORMACJI O WYKONANIU BUDŻETU GMINY POLKOWICE ZA I PÓŁROCZE 1991 R.

Część opisową opracowano w układzie analogicznym jak informację statystyczną o wykonaniu budżetu gminy Polkowice za I półrocze 1991 r.

**Dochody****Ogólna analiza realizacji dochodów budżetowych**

Realizację dochodów budżetowych należy uznać za korzystną ponieważ w stosunku do planu uzyskano wzrost o 11,2 %. Wzrost ten wynika z tego, że na etapie opracowywania dochodów budżetowych brak było precyzyjnych wskaźników pozwalających na bardziej dokładne oszacowanie wpływów środków do budżetu gminy. Znaczny wpływ na zanotowany wskaźnik wykonania dochodów w stosunku do planu tj. 61,2 % miał wzrost dochodów w następujących działach:

90 - Dochody od osób prawnych i od osób fizycznych

94 - Finanse

Środki, które nie zostały zaangażowane do realizacji zadań bieżących i inwestycyjnych zostały ulokowane na oprocentowanym koncie bankowym w Banku Spółdzielczym /BS zapewnia najbardziej korzystne warunki oprocentowania/.



## Wydatki i inwestycje

### Ogólna analiza realizacji wydatków bieżących i inwestycyjnych.

Za niezadawalającą należy uznać realizację bieżących wydatków budżetowych na poziomie 31,2 % oraz realizację zadań inwestycyjnych na poziomie 19,9 %.

Przyczyny takiego stanu są różne, chociaż za główną można uznać uchwalenie budżetu gminy w miesiącu marcu br. o czym pisaliśmy we wstępie.

Jeżeli wziąć pod uwagę upływ czasu kalendarzowego od momentu rozpoczęcia realizacji zadań budżetowych /tj. upoważnienia Zarządu Gminy przez Radę Miejską do wykonania budżetu/ to realizacja wydatków bieżących kształtuje się na poziomie 44 %, natomiast inwestycji na poziomie 28 %. Nie ma obaw co do realizacji planowanych zadań bieżących. Analizę wg działów gospodarki narodowej przedstawiono poniżej.

**Dział 40 - Rolnictwo, dział 45 - Leśnictwo** - Głównym zadaniem w w/w dziale jest konserwacja oraz odnawianie szczegółowych urządzeń melioracji - prace zostały zlecone do wykonania i zostaną zrealizowane w 100 %. Kwota zaplanowana na postęp biologiczny znalazła się w budżecie w czerwcu br. z inicjatywy Komisji ds. Rozwoju Wsi i Rolnictwa. Zostanie ona wykorzystana zgodnie ze wskazaniem tej komisji. Opłata leśna zostanie przekazana do Zarządu Lasów w II półroczu, po naliczeniu podatku leśnego.

**Dział 50 - Transport** - Do połowy lipca wpłynęły następne r-ki za wykonane prace w czerwcu. Główne zadanie w tym dziale (remont dróg na terenie wiejskim) będzie wykonane.

**Dział 70 - Gospodarka Komunalna** - wykonanie 26,4 % wynika z następujących powodów:

- remont oświetlenia w Kazimierzowie rozpocznie się w m-cu sierpniu i zostanie zrealizowany zgodnie z terminem,
- nie rozpoczęto jeszcze prac związanych z remontem małej architektury na terenie miasta. Przyczyny opóźnienia realizacji tego zadania mają różny charakter począwszy od braku niezbędnej inwentaryzacji uzbrojenia i zieleni, problemach ze znalezieniem odpowiednich wykonawców zadania, a kończąc na trudnościach w wypracowaniu wspólnego stanowiska przez instytucje zaangażowane w realizację tego przedsięwzięcia (termin realizacji III, IV kwartał br.),
- opłata rachunków za energię elektryczną jest dużo niższa niż założono planując budżet (w granicach 500 mln zł) dlatego też Zarząd Gminy postanowił wprowadzić dodatkowe zadanie tj. remont słupów oświetleniowych na terenie wsi i miasta,
- targowisko - w opracowaniu znajduje się koncepcja zagospodarowania targowiska lekkimi straganami. Pierwsze opracowanie zakładające zabudowanie targowiska stałymi obiektami nie zostało zaakceptowane.

**Dział 74 - Gospodarka Mieszkaniowa** - wykonanie 11,9 % jest małe z następujących względów:

- niski udział w kosztach utrzymania mieszkań wypożyczonych od ZG Rudna wynika z braku rozliczenia kosztów eksploatacyjnych
- OSP Sobin zamiast planowanego remontu strażnicy wystąpiła z wnioskiem o budowę remizy strażackiej (koszt realizacji zadania około 600 mln zł - brak podstawowej dokumentacji),
- pierwsze rachunki za wymianę drzwi na klatkach schodowych Spółdzielni Mieszkaniowej tam gdzie zainstalowano domofony dostarczono w m-cu lipcu,

**Dział 79 - Oświata i Wychowanie** - wykorzystanie środków przeznaczonych na remonty obiektów szkolnych może być rozliczone po okresie przerwy wakacyjnej, w trakcie której realizowana jest większość remontów.

**Dział 83 - Kultura i Sztuka, dział 87 - Kultura Fizyczna i Sport** - wydatki w wyżej wymienionych działach są prawidłowe (zgodnie z planem). Jak wynika ze stopnia zaawansowania robót i zakresu rzeczowego prac remontowych biblioteki, zadanie to zostało wykonane w terminie do 30 sierpnia br.

**Dział 85 - Ochrona Zdrowia, dział 86 - Opieka Społeczna.** Dotacje na opiekę społeczną oraz żłobek zostały przekazane prawidłowo. Zakup sprzętu medycznego dla ZOZ odbywa się sukcesywnie.

Remont obiektu ośrodka zdrowia nie został rozpoczęty ponieważ kwota 300 mln zł okazała się za niska w stosunku do zakresu rzeczowego prac remontowych. ZOZ wystąpił o dodatkowe środki. Czynnione są starania o sfinansowanie części w/w remontu z funduszu szkód górniczych Zakładów Górniczych "RUDNA". Badania diagnostyczne organizowano w r.b. do zakresu oddziaływania przemysłu na środowisko naturalne i ludzi. Zostanie stworzony system monitoringu, który wykazywał będzie stopień zanieczyszczenia powietrza atmosferycznego oraz wykona się badania gleby pod kątem kierunków rozwoju rolnictwa.

**Dział 89 - Różna działalność** - specyfika tego działu nie pozwala na dokładne planowanie i wykonanie wydatków zgodnie z upływem czasu kalendarzowego (organizacje społeczne, Straż Miejska).

**Dział 91 - Administracja Państwowa i Samorządowa** - główną pozycją w tym dziale jest remont ratusza - prace na obiekcie przebiegają rytmicznie. Zgodnie z umową remont zakończony zostanie w terminie do dnia 31.12.93 r. Po wyprowadzeniu Urzędu i Banku z ratusza prace zostaną przyspieszone.

**Dział 96 - Dotacje** - realizacja planu dotacji 50%. Poziomie słabsze jest zaangażowanie wydatków związanych z realizacją inwestycji. Wynosi ono 19,9% w stosunku do planu. Pozornie, ponieważ sprawozdanie finansowe nie oddaje w pełni zaawansowania robót. Wynagrodzenie za większość zadań inwestycyjnych płatne jest w formie ryczałtu za całość zadania, po zakończeniu jego realizacji. Niższa okazała się, niż planowano, inflacja, którą w kalkulowano w koszty realizacji inwestycji. Wykonawców robót wskazywano przez konkursy ofert, w trakcie których dochodziło do licytacji w dół stawek ryczałtowych za wykonanie zadania. Wiele zaplanowanych inwestycji nie posiadało dokumentacji, wiele dokumentacji trzeba było zweryfikować i przeprojektować. Opóźniło to znacznie uruchomienie procesu inwestycyjnego, które samo w sobie jest bardzo czasochłonne.

### Analiza wykonania zadań inwestycyjnych w układzie działowym.

**Dział 40 - Rolnictwo - wodociągi.** Stopień realizacji wodociągowania wsi jest zróżnicowany. W minionych latach zwodociągowano 3 miejscowości: Biedzychów, Sobin, Jędrzychów. W roku ubiegłym uruchomiono wodociąg w Polkowicach Dolnych. Z analizy stopnia zaawansowania robót wynika że, na pewno oddane zostaną do użytku wodociągi w Żukowie, Trzebczu i Gużicach. Istnieje duże prawdopodobieństwo zrealizowania ich w Dąbrowie, Pieszkowicach i Żelaznym Moście (do końca listopada br.). Poważnie zagrożona jest ich realizacja w Tarnówku, Komornikach. Nie zostaną zrealizowane w tym roku wodociągi dla Kazimierzowa i Suchej Górnjej, ale jeszcze w tym roku zostaną rozpoczęte tam prace. Przy sprzyjającej aurze do końca roku zostanie oddany do użytku wodociąg w Moskorzynie.

**Dział 59 - Łączność** - telefonizacja i TV kablowa. Na telefonizację gminy przeznaczono w budżecie gminy kwotę 6.900 mln zł. Już w kwietniu okazało się, że kwota ta jest niska w stosunku do rzeczywistych kosztów realizacji (zaplanowano ją w oparciu o informacje uzyskane w PPTIT). Ponieważ jednocześnie pojawiły się na drodze realizacji tego przedsięwzięcia bariery prawne Zarząd postanowił decyzję o sposobie realizacji odłożyć do sierpnia br.

Możliwość kompleksowego rozwiązania tego zadania pojawiła się wraz z powołaniem przez wojewodów dolnośląskich i prezesa firmy DAT Spółki Dolnośląska Telekomunikacja" sp. z o.o., która ma zająć się telefonizowaniem Dolnego Śląska.

Równolegle prowadzone były rozmowy z WUT i COIT-em zmierzające do zawiązania spółki z udziałem wspomnianych tu instytucji oraz gminy Polkowice. Strony (ewentualnie przyszli udziałowcy) opracowały list intencyjny do Ministerstwa Łączności, który gdy zaistnieją odpowiednie przesłanki prawne, stanie się podstawą do zawiązania spółki.

Telewizja kablowa - powinna być realizowana jako jeden ele-



mentów systemu łączności. Dopiero w maju ukazał się akt prawny regulujący formalno-prawne aspekty funkcjonowania lokalnych telewizji.

Konkurs ogłoszony przez Zarząd Gminy na powiernictwo inwest. przy realizacji telewizji kablowej wygrała firma "Telcomp" z Lubina. Firma ta w chwili obecnej opracowuje formalno-prawne aspekty przedsięwzięcia i przygotowuje konkurs ofert na zaprojektowanie i wykonanie zadania.

**Dział 61 - Handel Wewnętrzny** - do tej pory nie pojawiła się żadna inicjatywa ze strony samorządów wiejskich pozwalająca zrealizować zadanie. Środki te zostały zaplanowane na zakup pawilonów handlowych, które miały być lokalizowane w tych wsiach gdzie będą chętni do ich dzierżawienia.

#### **Dział 70 - Gospodarka Komunalna**

- gospodarka parkingowa - Zarząd Gminy zlecił opracowanie bilansu miejsc postojowych (parkingi i garaże) w poszczególnych rejonach miasta. Dopiero na tej podstawie możliwe będzie podejmowanie racjonalnych decyzji lokalizacji garaży i parkingów,
- baza PGKiM - terminy realizacji zadania są bardzo napięte. Wykonawcy ZBGH Lubin i Modern Bud Zielona Góra oraz WDI oceniają że, na realizację zadania w tym roku będzie wydatkowane ponad 5 mld zł. Część obiektów zostanie oddana do użytku w tym roku, natomiast ostateczne zakończenie inwestycji nastąpi we wrześniu 1992 r.,
- droga wewnątrzosiedlowa Dąbrowskiego zostanie wykonana za niecałe 300 mln zł. Termin realizacji 30.10.91 r.,
- ul. Wojska Polskiego - zgodnie z planem na 1991 r. położono jeden dywanik asfaltowy i prace na tym etapie zakończono. Zarząd postanowił rozszerzyć zakres rzeczowy na tym zadaniu (położenie drugiej warstwy dywanika asfaltowego),
- linia n/n w Biedrzychowice - zadanie zrealizowano,
- uzbrojenie terenu przy ul. Kolejowej w energię elektryczną zostało zlecone do realizacji - termin realizacji 30 sierpień,
- wysypisko komunalne, zgodnie z umową ma zostać oddane do użytku do końca roku. Zarząd zlecił weryfikację p.t. wysypisko centralne gminy" i wstrzymał budowę wysypisk lokalnych. W pierwszej kolejności opracowana zostanie koncepcja gospodarowania odpadami i dopiero na tej podstawie określona zostanie lokalizacja punktów gromadzenia odpadów (zamiast lokalnych wysypisk).

#### **Dział 74 - Gospodarka Mieszkaniowa**

- budynki mieszkaniowe komunalne w pasie ul. Dąbrowskiego zostaną oddane do użytku w tym roku - 62 mieszkania, wartość prac 9,3 mld zł. Rozpoczęto budowę dwóch następnych budynków (60 mieszkań) na osiedlu Sienkiewicza. 30 mieszkań zostanie oddanych do zasiedlenia jeszcze w tym roku. Koszt realizacji w br. około 8 mld zł. Na ten cel zabezpieczono kwotę 6 mld zł, Zarząd dokona przesunięć kwot (2 mld zł.) z zadań, które okazały się tańsze.
- uzbrojenie osiedla Młodych" - (sieć sanitarna, c.o. i gaz) wykonane zostanie w terminie do 15 listopada br. rozpoczęte zostaną prace przy budowie sieci energetycznej,
- sieć gazowa na ul. Dąbrowskiego - zadanie wykonane,
- uzbrojenie zespołu mieszkalno-usługowego przy ul. Dąbrowskiego. Na zadanie zaplanowano 2 mld zł. Rozpoczęcie realizacji inwestycji było opóźnione z uwagi na błędy w dokumentacji technicznej, którą trzeba było uzupełnić (termin zakończenia inwestycji - bez dróg - 30.09.91 r.),
- hotel D 5 - wydzierżawiono na siedzibę Urzędu Gminy. Obecnie mieści się tu również Bank Spółdzielczy, Westa, PZU. Planowane jest kupno hotelu od ZG Polkowice". Po sfinansowaniu transakcji planuje się sfinansować remont adaptacyjny w jego części na Komisariat Policji. Natomiast część zajmowana przez Urząd po jej opuszczeniu (za około 2 lata) przeznaczona zostanie na deleżak,
- plan przestrzennego zagospodarowania miasta i gminy:  
a) - opracowanie jest realizowane terminowo. Na zadanie zaplanowano 1.200 mld zł, wykorzystane zostanie ok. 700 mld zł, pozostałą kwotę Zarząd postanowił przeznaczyć na dokumentację dla Starego Miasta,

b) - koncepcja rozbudowy Starego Miasta i projekt techniczny uzbrojenia terenu (w roku bieżącym należy zabezpieczyć 600 mln zł.), Opracowanie zostanie wykonane w dwóch etapach (koncepcja do lutego 1992 r., projekt techniczny do maja 1992 r.).

**Dział 79 - Oświata i Wychowanie** - w roku bieżącym na budowę szkoły ponadpodstawowej wydatkowana zostanie kwota 8 mld zł. Planowany termin oddania budynku dydaktycznego szkoły upływa z dniem 31.07.92 r. Natomiast całość inwestycji 31.07.93 r.

#### **Dział 83 - Kultura i Sztuka**

- budowa świetlicy w Jędrzychowie została wstrzymana z uwagi na poważne odstępstwa w realizacji od projektu technicznego. Zlecono wykonanie poprawek w projekcie. Jeżeli zostaną wykonane w terminie tj. do 15 lipca, zadanie zostanie zrealizowane,
- budowa świetlicy w Polkowicach Dolnych, jest projekt techniczny, zadanie weszło do realizacji uchwałą Rady Miejskiej z czerwca br.

**Dział 87 - Kultura Fizyczna i Sport** Decyzja o sposobie realizacji obiektu dla OSiR została odłożona do sierpnia br.

#### **Dział 89 - Różna działalność**

- Straż Miejska została wyposażona w nowoczesny sprzęt, w tym dwa samochody typu Peugeot. Wcześniej zlecono ekspertyzę u biegłego z dziedziny motoryzacji. Ekspertyza wykazała jednoznacznie, że dla potrzeb tego rodzaju służb należy zakupić samochód trwały, wytrzymały przy intensywnej eksploatacji. Koszt eksploatacji jest zdecydowanie niższy niż przy samochodzie produkcji polskiej.

#### **Dział 91 - Administracja**

- zakupiono sprzęt komputerowy wraz z oprogramowaniem oraz centralą telefoniczną dla Urzędu. Obecnie trwa instalacja wdrożenia oprogramowania, szkoleni są pracownicy. Planowany jest zakup mikrobusu produkcji zachodniej (Volkswagen, Peugeot, Ford).

#### **Dział 93 - Bezpieczeństwo Publiczne**

- sfinansowano zakup kilku specjalistycznych urządzeń dla Policji.

### **Ogólna analiza realizacji dochodów i wydatków w zakładach budżetowych (w tys. zł.)**

#### **Placówki Upowszechniania Kultury**

**Świetlica wiejska** - na plan dotacji 220.000 otrzymano kwotę 150.000 tj. 75% planu rocznego. Dochody własne zostały wykonane w 62,4%. Plan dochodów został wykonany w 60,9%. Środki zostały wydatkowane przede wszystkim na remonty świetlic wiejskich.

**Gminny Ośrodek Kultury w Sobinie** - wykonanie dotacji z budżetu gminy w wysokości 31,7%, na plan wydatków 310.000 wydatkowano kwotę 66.539 tj. 21,4%. Dochody własne wyniosły 345 (8,6%). Tak niskie wykonanie dochodów i wydatków wynikało z planowo przeprowadzonego remontu obiektu GOK (w I półroczu zakupiono tylko niezbędne materiały).

**Dom Kultury "Impresja"** - plan dotacji w kwocie 1.238.613 wykonany został w wysokości 549.000 tj. 44,39%. Dochody własne (na plan 18.000) wyniosły 20.191 tj. 112,17%. Na plan rozchodów w wysokości 1.244.700 wydatkowano kwotę 517.379, co stanowi 41,6% planu rocz. go. Zarząd Gminy czyni starania w sprawie przejęcia lub wydzierżawienia Domu Kultury IMPRESJA" (w chwili obecnej jest to obiekt spółdzielczy).

**Biblioteki** - wydatki za I półrocze ukształtowały się na poziomie 31,5%. Z uwagi na planowane przeniesienie biblioteki z obiektu zakładów górniczych do remontowanego budynku przy ul. Targowej, ograniczono się tylko do niezbędnych zakupów.

**"Gazeta Polkowicka"** - planowana dotacja z budżetu gminy wynosi 128.000, wykonano ją w 39,0%. Na plan dochodów w wysokości 40.000 uzyskano kwotę 11.388 tj. 28,5% (dochody uzyskane ze sprzedaży gazety). Wydatki zamknęły się kwotą 55.286 czyli wykonano je w 33,4%. Wykonanie wydatków jest niższe niż zakładano



ponieważ nie wypłacono do chwili obecnej wierszówek" należnych autorom artykułów (brak regulaminu).

**Ośrodek Sportu i Rekreacji** - plan dotacji na 1991 r. 737.393, otrzymano z budżetu gminy kwotę 432.900 tj. 58,7%. Wydatki ukształtowały się na poziomie 44,8%. Plan dochodów nie został wykonany (0,9%) z uwagi na rozpoczęcie sezonu w m-cu lipcu (podstawowe dochody - sprzedaży biletów na basen).

**Przedszkola** - plan dotacji w kwocie 5.486.326 wykonany został w wysokości 2.895.108 tj. 52,8%. Dochody własne na plan 580.800 zostały wykonane w wysokości 232.028 tj. 39,9% (nie wykonano planu z uwagi na choroby dzieci w okresie zimowym - odpisy odpłatności za żywność). Wykonanie wydatków za I półrocze wyniosło 2.213.078 co stanowi 36,9% planu rocznego. Remonty przedszkoli przebiegają zgodnie z planem.

**Żłobek** - plan dotacji w kwocie 1.870.396 został wykonany w wysokości 989.998 tj. 52,9%. Dochody własne zostały wykonane w 44,9%. Na zadania bieżące w pierwszym półroczu wydatkowano kwotę 789.736 co stanowi 40,9%. Remont żłobka przebiega zgodnie z planem.

## UCHWAŁA NR XVIII /104/91 RADY MIEJSKIEJ W POLKOWICACH z dnia 14 sierpnia 1991 r. w sprawie zmiany w budżecie Gminy Polkowice na 1991 r.

Na podstawie art.18 ust.4 oraz art.51 ust. 1 ustawy dnia 08 marca 1990 r. o samorządzie terytorialnym /Dz.U. Nr 16, poz.95, Nr 32, poz.191, Nr 34, poz.189, Nr 43, poz.253, Nr 89, poz.518 i z 1991 r. Nr4, poz.18/ oraz art.8 ustawy z dnia 05 stycznia 1991 r. - Prawo budżetowe / Dz.U. Nr 4, poz. 18 i Nr 34, poz.150/ uchwała się co następuje:

### & 1

1. Zwiększa się dochody budżetu Gminy Polkowice na rok 1991 o kwotę 19.138.477.000 zł.  
w tym:
 

- dz. 89 - Różna działalność / rozdz. 8995 p.77. - dochodu z tytułu dobrowolnych świadczeń - "staw osadowy Żelazny Most"	6.000.000.000
- dz. 90 - Dochody od osób prawnych i od osób fizycznych / rozdz. 9013 p.55. - podatek od nieruchomości / rozdz. 9015 p.29. - udział w podatku od płac / dz. 94 Finanse / rozdz. 9492 p.81. - odsetki od środków zgromadzonych na lokatach terminowych / - Dz. 97 - Różne rozliczenia	7.000.000.000 1.000.000.000 6.000.000.000 5.487.097.000
z tego: nadwyżka budżetowa z roku ubiegłego / rozdz.9719 p.84./ subwencja ogólna / rozdz. 9711 p.90./	651.380.000 485.700.000 165.680.000
  
2. Zmniejsza się rezerwę budżetową o kwotę 8.176.523.000 /dział 97 rozdz.9718 p.81. - rezerwę przeznaczają się na wydatki budżetu gminy /.
  
3. Zwiększa się plan wydatków budżetu Gminy Polkowice na 1991 r. o kwotę 27.315.000.000 zł. z przeznaczeniem na:
 

- Dz. 40 - Rolnictwo	2.850.000.000
w tym: rozdz. 4495 - pozostała działalność p.36. - usługi materialne 150.000.000 (remont i konserwacja stawów na terenie wsi Pieszkowice, Polkowice Dolne, Jędrzychów)	2.850.000.000

p.72. - dotacja na finansowanie inwestycji (wodociągi)	2.000.000.000
p.81 - rezerwy 700.000.000 / rezerwa na udzielenie kredytu związanego z interwencyjnym skupem plodów rolnych żyto, pszenica /	
- Dz. 59 - Łączność	6.600.000.000
rozdz. 5995 p.72. - dotacja na finansowanie inwestycji - telefonizacja	6.600.000.000
- Dz. 70 - Gospodarka Komunalna	3.700.000.000
w tym: rozdz. 7393 p.48. - Pracownicze ogrody działkowe dotacja /150.000.000 - ogród "Miedzianka", dla pozostałych ogrodów działkowych /	200.000.000 50.000.000
rozdz. 7395 - pozostała działalność p.36. - remont magistrali ciepłowniczej p.36. - wodomierzowanie /zasoby sp-ni mieszkaniowej /	3.500.000.000 2.500.000.000
- Dz.74 - Gospodarka Mieszkaniowa oraz niematerialne usługi komunalne w tym: rozdz. 7421 p.72. - różne jed. obsługi gospodarki mieszkaniowej i komunalnej - uzbrojenie osiedla domków jednorodzinnych 'Staszica'	7.420.000.000 4.300.000.000
- jednorodzinne budownictwo komunalne rozdz. 7521 p.72. - jed. ochrony przeciwpożarowej /budowa obiektu dla Zawodowej Straży Pożarnej w Polkowicach /	800.000.000 1.000.000.000
rozdz. 7523 p.36. - Ochotnicze Straże Pożarne rozdz.7551 p.72. - opracowania geodezyjne i gospodarka terenami w miastach /dokumentacja tech. na rekonstrukcję ul. Kilińskiego/	20.000.000 700.000.000
rozdz. 7695 p.72. - pozostała działalność, dotacja na finansowanie inwestycji - rozpoczęcie I etapu gazyfikacji wsi Polkowice Dolne oraz dokumentacja i koncepcja gazyfikacji pozostałych wsi	1.400.000.000 1.000.000.000
- dokumentacja techniczna na budowę kanalizacji sanitarnej na terenie wsi - Dz. 79 - Oświata i wychowanie w tym: rozdz. 7911 p.48. - szkoły podstawowe, pozostałe dotacje dotacja na zorganizowanie 'szkół w przyrodzie' rozdz. 8211 p.47. - dotacje dla jednostek gospod. pozabudżetowej - przedszkola / środki przeznacza się na remont przedszkola Nr.2 oraz zakup pomocy dydaktycznych /	400.000.000 970.000.000 750.000.000
- Dz. 83 - Kultura i Sztuka	1.250.000.000
w tym: rozdz. 8332 p.47. - Ośrodki kultury, dotacje dla jednostek gospodarki pozabudżetowej /remont GOK w Sobinie /	250.000.000
rozdz. 8451 p.36. - instytucje filmowe /remont obiektu kina 'SKARBNIK'	1.000.000.000
- Dz. 85 - Ochrona Zdrowia	1.225.000.000
w tym: rozdz. 8511 p.48. - Szpitale ogólne /dotacja na działalność bieżącą szpitali miejskich po 100.000.000 dla: Szpitala Miejskiego w Głogowie oraz dwóch Szpitali Miejskich w Lubinie /	300.000.000
rozdz. 8513 - Lecznictwo ambulatoryjne p.36. - remont obiektu ośrodka zdrowia przy ul. Zachodniej	800.000.000 500.000.000
p.38. - zakup sprzętu medycznego p.31. - materiały, wyposażenie rozdz.8521 p.47. - Żłobki, dotacja dla jednostek gospod. pozabudżetowej /remont żłobka, pomoce dydaktyczne /	270.000.000 30.000.000
- Dz. 89 - Różna działalność	125.000.000 3.300.000.000
w tym: rozdz. 8995 - pozostała działalność p.31. - materiały, wyposażenie /sprzęt Straży Miejskiej / p.48. - pozostałe dotacje	3.300.000.000 100.000.000 100.000.000



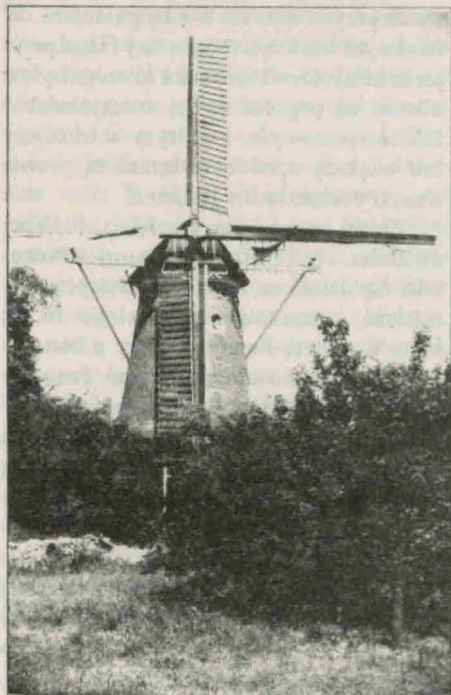




# HOLANDIA, HOLENDRZY I MY

## Różne spojrzenia

### Z piłkarzami do Heumen



Jest czwartek 30 maja, Boże Ciało. Dzisiaj kilkunastoosobowa reprezentacja piłkarzy z polkowickiego "Górnika" ma wyjechać do zaprzyjaźnionej z nami od wielu lat holenderskiej gminy Heumen. Dwa lata temu nasi sportowcy gościli piłkarzy z klubu holenderskiego. Obecna wizyta ma być rewanżem, nie tylko sportowym, ale i towarzyskim. Postanawiamy skorzystać z okazji i zaoszczędzić

na transporcie, tym bardziej, że w klubowym mikrobusie jest jeszcze kilka wolnych miejsc. Szef rajców miejskich, nasz tłumacz-anglista i ja jako reprezentacja "Gazety Polkowickiej" meldujemy się wieczorem na parkingu przy stadionie. Ekipa sportowców jest już prawie w komplecie, czekamy tylko na tych, którzy mają dojechać z Głogowa. Są już wszyscy. O 10-tej wieczorem ruszamy z Polkowic w stronę przejścia granicznego w Olszynie.

ny w Holandii. Specjalnych złudzeń, że ta konfrontacja wypadnie dla nas korzystnie - prawdę mówiąc - nie mamy.

Szybko robi się ciemno. Jedziemy autostradą, którą niektórzy nazywają ostatnią zemstą III Rzeszy, ale słuszniej chyba byłoby szukać winnych wśród późniejszych gospodarzy. Byli NRD-owcy za swoją już się wzięli. Kilkakrotnie przejeżdżamy przez odcinki, na których intensywnie wymienia się nawierzchnię. No tak, ale im dobry wu-



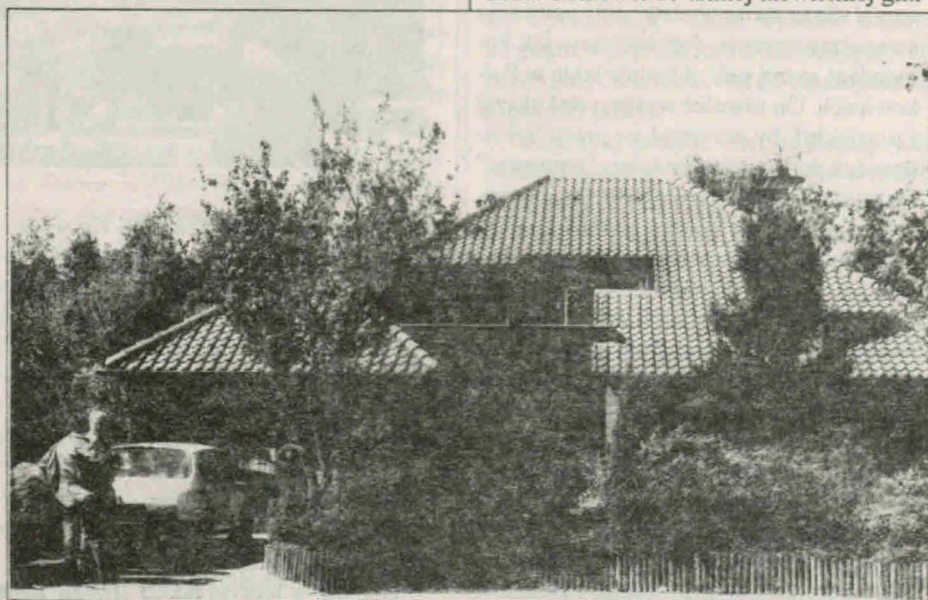
Rynek w Nijmegen

Nastroje w autobusie pogodne. Piłkarze rozmawiają o czekających ich meczach, my zastanawiamy się, jak wypadnie porównanie Polkowic do tamtej niewielkiej gmi-

nek Helmut dał dużo pieniędzy. Przed granicą jeszcze tankowanie tańszego paliwa i o północy jesteśmy na przejściu. Odprawa trwa dość szybko. Żadnego grzebania po bagażach. W nocy trochę snu, trochę rozmów. Zmęczenie coraz większe. Fotele w mikrobusie raczej nie są dostosowane do pokonywania tak długich dystansów. Często stajemy, żeby rozprostować nogi.

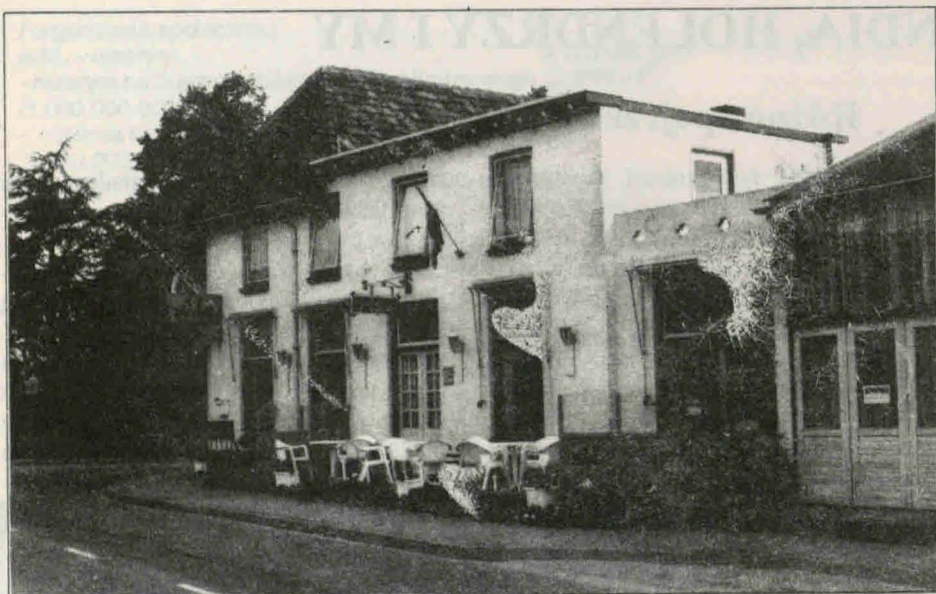
O piątej jest już jasno. Przejazd przez Niemcy to pomykanie jakby jedną wielką autostradą, chociaż to złudzenie - czasami z jednej z nich zjeżdżamy na drugą. Hannover, Dortmund, większe i mniejsze miasta. Właściwie nic nie widać, bo tereny zabudowane i zamieszkane oddzielone są od pasów autostrady wysokimi na 2 do 3 metrów barierami dźwiękochłonnymi. Jedziemy zatem albo wśród pól, albo między zastaniającymi widok "wyciszającymi płotami". Błądzimy nieco w przygranicznym miasteczku, żeby właściwie niespostrzeżenie znaleźć się w Holandii. Zanim zorientujemy się, że właśnie przejechaliśmy granicę,

Dokończenie na str. 14



Nijmegen - most na rzece Waal





Hotel "Zon" w Overaselt

to znajdziemy się już kilkaset metrów za przejściem. Wysyłamy "umyślnego", ale ani celników, ani "ichni WOP" nie bardzo interesujemy. "Dokąd jedziecie?". "Do Heumen"- pada odpowiedź. "No to jedźcie." Oto cała rozmowa. Żaden z nas nie będzie miał śladu w paszporcie potwierdzającego pobyt w Holandii. To tak ma wyglądać Wspólny Europejski Dom? Żadnych zasieków, psów, karabinów, żołnierzy z paskami pod brodą? Żadnych ludzi przewalających bieliznę w walizkach w poszukiwaniu flachy z "czystą"? To się nie może udać. Chociaż... kto wie ?!

Robi się coraz bardziej gorąco. Przed nami kolejny upalny dzień. Ci, którzy już tutaj byli, pilotują kierowcę. Jedziemy po mostach nad jakąś wodą. No tak, to przecież Holandia - kraina tulipanów, rzek, kanałów, barek, drewniaków, wiatraków i depresji. To jeszcze pamiętamy ze szkoły. Wjeżdżamy do Nijmegen. Jest to spore, 150-tysięczne miasto. Później Malden, a po kilkunastu minutach jedziemy wąskimi, tonącymi w zieleni uliczkami Heumen. Zatrzymujemy się na parkingu przy stadionie, w pobliżu siedziby Klubu Sportowego. Wszyscy zachwycają się wystrojem terenu. Murawa, krzewy i drzewa. Nigdzie nie widać ani odrobiny betonu.

Do umówionego na 16-tą spotkania z organizatorami mamy jeszcze ponad dwie godziny. Idziemy zatem zwiedzać Heumen. Właściwie jest to miejscowość, która nie ma statusu miasta i administracyjnie rzecz ujmując jest wioską. Niczym jednak wsi - w naszym rozumieniu - nie przypomina. Niewielkie domki ogromnej urody toną w zieleni. Wszystkie zbudowane są z czerwonej, nie otynkowanej cegły. Zieleni i czerwieni - to pięknie się dopełnia. Drzewa, kwiaty, starannie przystrzyżone trawniki i

wysypane jasnym żwirem alejki - to raczej atrybuty miejskich dzielnic willowych. Nigdzie żadnych zabudowań gospodarskich, szop, kurników, chlewików. Przed domami dostrzegamy tylko kwiaty. Nigdzie nie widać warzywników. Mieszkańcy tych domów chyba już wcale nie są powiązani z rolnictwem, chociaż region ten słynie podobno z hodowli owiec. Rzeczywiście, za obrębem zabudowań dostrzegamy pastwisko z kilkoma kudłatymi owieczkami. To jedyny zarejestrowany przez nas znak wiejskości Heumen.

Skręcamy w jedną z bocznych uliczek, gdzie uwagę naszą przykuwa przejście dla pieszych. Pasy namalowane są na wzniesionym na jezdni garbie wysokości kilkunastu centymetrów. Niezły sposób na to, aby wymóc na kierowcach przestrzeganie ograniczeń prędkości. Kto nie przyhamuje, narazi się na spore wydatki przy usuwaniu awarii zawieszenia. Już widzimy, jak komendant naszej policji buduje takie w Polkowicach. On również wykorzystał okazję i przyjechał, by przyrzeć się pracy holenderskich policjantów. Podobny "argument" wymuszający zwolnienie na jezdni zauważymy później w Malden - utworzone w sztuczny sposób na prostej jezdni dwa ostre zakręty, na których również należy wyhamować. Tego typu zabezpieczenia głównie mają chronić dzieci, gdyż znajdują się przy szkołach. Właśnie mijamy jedną z nich. Na niewielkim placu zabaw sporo maluszków.

Tam też, wśród chmary dzieci spotykamy Hancka, którego jeszcze dwa tygodnie temu gościliśmy u nas podczas Dni Polkowic, a wcześniej razem z nim oglądaliśmy pracę górników w ZG "Rudna". Hanck w tej chwili pracuje, ale będzie obecny o 16-tej w Klubie na przywitaniu sportowców.

Idziemy dalej. Mijamy dwa kościoły - ewangelicki i katolicki. Są przedzielone tylko czterometrową ulicą. Nie sądzimy, żeby ta bezpośrednia bliskość wiernym przeszkadzała. I tu przypomina nam się konflikt religijny w Przemyślu. Wstępujemy do banku, aby wymienić nieco pieniędzy. Być może przyda nam się trochę guldenów. W banku już wiemy kim jesteśmy i skąd przyjechaliśmy. Dyrektor banku również będzie obecny na popołudniowej uroczystości w klubie sportowym, z którym w mniejszy lub większy sposób związani są prawie wszyscy mieszkańcy Heumen.

Zbliża się godzina spotkania. Idziemy do klubu. Niektóre twarze znamy z Polkowic. Są działacze sportowi, zastępca burmistrza, członkowie powstałego 10 lat temu Komitetu Pomocy Polsce z Malden. W klubowej kawiarence gwarno. Przy stołach siedzą rodziny, które mają zaopiekować się naszymi piłkarzami. Słowa gorącego przywitania tłumaczy doskonałą polszczyzną Kuba, dwudziestoletni Holender, którego matka wyjechała z Polski kilkadziesiąt lat temu. Każdej rodzinie zostaje przydzielonych dwóch członków naszej wyprawy. Holendrzy zapewnią im noclegi i utrzymanie przez czas rozpoczynającego się weekendu. Oczywiście na koszt rodzin, które się tego podjęły. O nas ma jednak zadbać nie klub, lecz władze gminy. Nocować będziemy w hotelu w pobliskim Overaselt. Wszyscy otrzymujemy zestawy kilkudziesięciu słów i zwrotów przetłumaczonych na polski, które ułatwić mają nam



Nijmegen

wzajemne porozumiewanie się. Kuba przypomina jeszcze piątkowe punkty przygotowanego przez Holendrów programu pobytu piłkarzy. Wszystko koncentruje się wokół oficjalnych obchodów wspaniałego jubileuszu - 50-lecia istnienia klubu sportowego w Heumen. Na koniec życzenia przyjemnego pobytu i wszyscy idziemy rozlokować się w nowych miejscach zakwaterowania i przygotować się do wieczornej imprezy, na której specjalnie dla polkowiczian ma być zarezerwowany stół.

Hotelik, w którym mamy spędzić kilka najbliższych nocy, nazywa się "Zon", co



znaczy "słońce". Nazwa sympatyczna, a i wystrój jak i obsługa także. Szczególnie urzeka nas mieszcząca się na parterze restauracyjka. Zgromadzone wszędzie stare sprzęty, maszyny do szycia, patefony z tubą i inne starocie nadają wnętrzu bardzo miły klimat. Wieczorem przyjeżdża po nas swoim volvo pani Hetti Brauers z Komitetu Pomocy Polsce, znana nam także z kilku pobytów w Połkowicach. Jedziemy do Heumen, gdzie w hali sportowej, która ma się stać dzisiaj wielką salą taneczną, odbędzie się jubileuszowa zabawa. Ponad dwieście osób. Przekrój wieku ogromny - od kilku do kilkudziesięciu lat. Atmosfera ogromnie rodzinna. Spotkanie przynajmniej trzech pokoleń mieszkańców, którzy przez pół wieku byli i są związani z klubem. Do tańca przygrywa miejscowy zespół. Wszyscy bez względu na wiek bawią się doskonale. Popijamy lekkie piwo, smakujemy roznoszone na tacach kanapki i koreczki. Czujemy się jak wśród swoich. I znowu zastanawiamy się, czy u nas można byłoby stworzyć taką atmosferę.

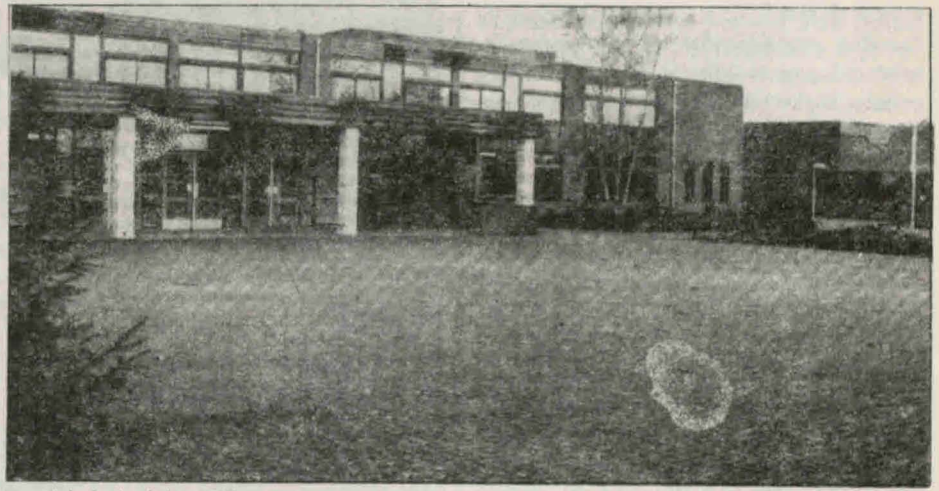
Po północy Hetti odwozi nas do Overaselt. Zmęczeni, ale i pełni pozytywnych wrażeń zasypiamy. Za nami 16 godzin jazdy i pełen zdarzeń dzień.

(cdn)  
Waldemar Gajaszek

## "Buda" po holendersku

Spośród wielu atrakcji jakimi nazono nas w Holandii, mnie najbardziej zainteresowały szkoły. Mieliśmy tam okazję odwiedzić dwa takie przybytki oświaty: szkołę średnią - Elshof - college na Malderburchstraat w Nijmegen oraz eksperymentalną szkołę podstawową - Openbare - Jenaplan-school na Schoolstraat w Malden. W czasie tych oględzin czyniłem oczywiście porównania do naszych szkół i o ile łatwo było to zrobić, o tyle trudno o tym pisać. Są to bowiem tak różne rzeczywistości, że chciałoby się posłużyć nieubлагalnie prostą logiką autora XVIII-wiecznej encyklopedii: Nowe Ateny, albo Akademia wszelkiej scjencji pełna" - Benedykta Chmielowskiego, który wyjaśniając hasło "koń" napisał: "jaki jest, każdy widzi". Lepiej więc byłoby, żeby każdy mógł zobaczyć jak jest, niż polegać na czyichś relacjach. Trudno jednak spodziewać się masowego exodusu na Zachód, zatem spróbuję podzielić się z Państwem paroma wrażeniami, które wyniosłem z odwiedzin w szkołach holenderskich.

To co dla przybysza z Polski jest na pierwszy rzut oka odmienne, to architektura. Szkoły tamte już wyglądem zewnętrznym w niczym nie przypominają polskich



Szkola średnia w Nijmegen

gigantów. Są niskie, rozległe, otoczone masą zieleni, no i całe w szklach (przezrażliwie zresztą czystych). Jeszcze bardziej odmienne są jednak ich wnętrza. W szkole średniej po przekroczeniu drzwi wejściowych znaleźliśmy się w dużym holu pełniącym funkcję szatni, ale szatni, jakiej u nas próżno by szukać. Nie było tam boksów, krat, klódek - tych wspaniałych atrybutów naszych szkolnych "aresztów na ubrania". Tam na dużej, otwartej przestrzeni stały po prostu wieszaki i jakoś nikomu nie przyszło do głowy, by je grodzić, przydzielać klasom, bądź kraść lub bezmyślnie niszczyć czyjeś wierzchnie okrycia.

Przyszło za to Holendrom do głowy dużo innych ciekawych pomysłów. Ot, choćby taki drobiazg związany z częstą koniecznością usytuowania szkoły obok szosy, co i u nas, i w Holandii jest dużym zagrożeniem dla dzieci. U nas w takim przypadku stawia się znaki ograniczające prędkość jazdy samochodów, tam zaś drogi przebiegające obok szkół w dziwny sposób się wybrzuszą. Dość wysokie muldy biegnące w poprzek jezdnii zmuszają nawet najszybszych kierowców do zmniejszenia prędkości jazdy.

Albo inny pomysł - rzec by można - już bardziej szkolny. W czasie pobytu w szkołach podglądaliśmy oczywiście pracę nauczycieli. Tematem lekcji, na której gościliśmy w szkole podstawowej było przygotowanie uczniów do cotygodniowego spotkania z rodzicami. Dzieciaki powtarzały wiadomości, uzupełniały zeszyty bowiem na takim spotkaniu (przypominam cotygodniowym!) rodzice m.in. przepytują swoje pociechy ze zdobytych przez nie wiadomości i sprawdzają zeszyty. Być może są u nas rodzice, którzy robią to w domowych pieleszach, ale tak silnie dom i szkoła u nas z pewnością się nie przenikają.

W Holandii zaś współpraca rodziców ze szkołą jest czymś naturalnym. Mieliśmy

także okazję przekonać się o tym także w szkole średniej. Byliśmy tam w bibliotece (nawiasem mówiąc znacznie uboższej w książki, niż nasz przeciętny księgozbiór szkolny), w której nie było etatowego pracownika. Dowiedzieliśmy się od pani dyrektor szkoły, że biblioteka ta prowadzona jest społecznie przez matki dzieci uczęszczających do tej szkoły. Utworzyły one specjalny Komitet (na kształt naszego Komitetu Rodzicielskiego) i na wiele sposobów pomagają szkole, a już całkowicie przejęły pracę w bibliotece.

Jest to również pomysł na oszczędność, choć wydało mi się, że Holendrzy z tym nie przesadzają, gdyż szkoły, w których byliśmy, budowane były z ogromnym rozmachem i z pewnością dużym nakładem pieniędzy. Nasze realia silnie krępowały inwencję projektantów, skutkiem tego są proste bryły budynków szkolnych z równie prostymi korytarzami ograniczonymi szeregiem drzwi. W szkołach holenderskich zaś (dość dokładnie zwiedziliśmy duże, a pobieżnie obejrzeliliśmy kilka innych) trudno by znaleźć prostą linię korytarza. Wnętrza szkół pełne są zakamarków, załamań oraz jasnych otwartych przestrzeni. W takich szkołach nawet 1000 dzieci staje się mało widoczne. U nas taka ilość uczniów przebywająca jednocześnie na korytarzu wytwarza tylko hałas, harmider, wrzaski i inne temu podobne zjawiska. Powoduje to, że nasi nauczyciele muszą więcej wysiłku włożyć w utrzymanie dyscypliny niż ich holenderscy koledzy, którzy mogą za to pozwolić sobie na wprowadzanie eksperymentalnych metod i sposobów nauczania.

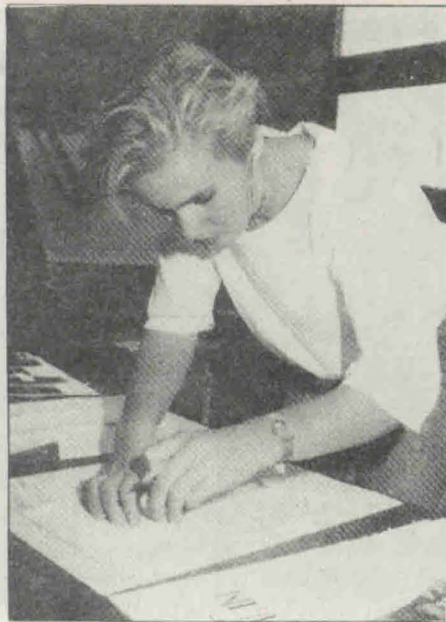
Jeden z takich systemów poznaliśmy w maldeńskiej szkole podstawowej. Jest to szkoła zarządzana przez Gminę, a nauczanie w niej odbywa się według systemu opracowanego przez niemieckiego pedagoga Petera Petersona. Polega on na tym, że dzie-

Dokończenie na str. 16



ci uczą się tam (o ile jest to zwrot właściwy) czterech przedmiotów: pracy, rozmowy, zabawy i ceremoniału. Jak łatwo zauważyć, przedmioty te odpowiadają naszym głównym sferom aktywności życiowej. Każdy z nas przecież pracuje, "używa języka", prowadzi życie towarzyskie i także poddawany bywa różnym ceremoniałom. Słusznie więc dyr. tejsze szkoły pani Anno van der Zee nazywa ją "szkołą życia", tym bardziej, że takich "życiowych spraw" jest tam znacznie więcej. Są one wynikiem szczególnych sytuacji stwarzanych przez nauczyciela, który samodzielnie prowadzi liczną 31-osobową klasę. A jest to dziwna klasa: nie dość, że tak liczna, to jeszcze o dużej rozpiętości wiekowej. W tradycyjnej szkole podstawowej w Holandii w ośmiu klasach uczą się dzieci w wieku od 4 do 11 lat. W tej zaś eksperymentalnej szkole klas jest trzy. Najmłodsze 4 i 5-latki tworzą klasę młodszą, 6,7 i 8-latki - klasę średnią oraz 9,10,11-latki klasę starszą. Klasy te dzielone są na grupy, które mają wyznaczone zajęcia w zależności od stopnia umiętności, ale o wspólnym temacie. Prowadzi to do sytuacji, w której dzieci z młodszych grup w klasie muszą nauczyć się prosić o pomoc starszych kolegów, a z chwilą, gdy te młodsze awansują do starszaków, muszą nauczyć się tej pomocy udzielać. Tak konstruowane zajęcia rozpoczynają się o 8.30 wspólną rozmową o minionym dniu, następnie grupom zostają przydzielone zadania, na których wykonanie poświęcony jest dzień w szkole. Wyniki tych zajęć analizowane są w dniu następnym. System taki wymaga ogromnej pracy nauczyciela (za co zresztą całkiem dobrze mu się płaci), ale i wyczerpanej pracy ucznia, gdyż przebywa on w szkole (z 2-godzinną przerwą od 11.30 do 13.30) aż do 15.30.

Szersze omówienie tego ekspery-



talnego, coraz bardziej jednak popularnego w Holandii systemu nauczania, wymagałoby więcej miejsca, dlatego też poprzestaję na przedstawieniu jego zasadniczych założeń. Ciekawszych z pewnością niż usilne próby naszych władz oświatowych reformowania polskiego systemu szkolnictwa.

Mam jednak nadzieję, że kontakty między Gminą Polkowice a Gminą Heumen staną się częstsze i coś z tych pomysłów holenderskich uda się na nasz grunt przeszczepić. Na razie uzgodniliśmy wymianę młodzieży między szkołami średnimi. Wiosną przyszłego roku zjedzie do naszego LO młodzież z Elshofcollege z Nijmegen, a później z wizytą do Holandii wybierają się nasi uczniowie. Chęć odwiedzenia Polski zgłosiła również, w imieniu dzieci, dyrekcja Saint Jorisschool z Heumen.

Mirosław Zaguła



## Poza Prawem



15 lipca w godzinach wieczornych samochód Fiat 126p prowadzony przez P.H., który był w stanie nietrzeźwym zjechał na lewą stronę jezdni i uszkodził zaparkowane samochody Fiat 125p i Renault powodując straty na łączną sumę 30 mln zł. Kierowca i jego pasażer doznali obrażeń ciała i zostali przewiezieni do szpitala.

16 lipca ok. godz. 21.40 przy szybie ZG "Rudna Północna" funkcjonariusze policji zatrzymali handlujących nielegalnie alkoholem A.K. i R.P., przy których znaleziono 8 butelek wódki czystej i 160 butelek piwa.

20 lipca ok. godz. 10 na targowisku miejskim przy ul. Targowej 11 sprawca po rozcięciu torby skradł portfel z zawartością 2000 DM na szkodę J.P.

22 lipca o godz. 3.30 dokonano włamania do kiosku spożywczego przy ul. Targowej. Zatrzymanym sprawcą okazał się P.W. bez stałego miejsca zamieszkania, czynny narkoman. Sprawca po wybiściu szyby usiłował ukraść artykuły spożywcze na łączną sumę 1.033.100 zł. na szkodę spółki cywilnej "Wankoka".

19 sierpnia o godz. 14.30 na drodze między Sobinem i Jędrzychowem kierujący samochodem Fiat 125p na skutek nadmiernej prędkości uderzył pojazdem w przydrożne drzewo i doznał ciężkich obrażeń ciała oraz uszkodził znacznie pojazd.

19 sierpnia około 1.30 przy ul. Kmicica dwaj nieznani sprawcy dokonali czynnej napaści na funkcjonariuszy policji komisariatu w Polkowicach. W tym samym miejscu i czasie ci sami sprawcy pobili właściciela mieszkania przy ul. Kmicica 5. Sprawców ustalono.

22 sierpnia w godzinach nocnych nieznany sprawca poprzez wyłamanie drzwi dostał się do pomieszczeń biurowych Spółdzielni Kółek Rolniczych w Polkowicach. Zabrał kasetę metalową z zawartością ok. 1 mln zł.

25 sierpnia w Moskorzynie A.G. jadąc rowerem zjechała na środek jezdni i została potrącona przez samochód Audi, doznała obrażeń ciała.



## STRAŻ MIEJSKA

Znamy wszyscy stan bezpieczeństwa i porządków w naszym mieście. Zdawałoby się, że drobne sprawy nie mają dużego znaczenia w codziennym naszym życiu. W praktyce jest jednak inaczej. Uciążliwe staje się życie z grupką pijących panów w parku i zachowujących się wul-garnie. Uciążliwy jest człowiek leżący na trawniku tak pijany, że nie wie gdzie mieszka i jak się nazywa. Przykro mówić o pijanych kierowcach jeżdżących naszymi ulicami. Dewastacja znaków drogowych prowadzi niejednokrotnie do poważnych kolizji drogowych. Nie mówiąc już o dziurach w jezdni, odkrytych studzienkach, gdzie wpadają nasze dzieci, niezabezpieczonych wykopach itp. Razi nas brak podstawowych warunków sanitarnych na targowisku. Kupujemy jednak, bo może ciut taniej nie wiedząc, że skrzynki z chlebem czy masłem stawiane są bezpośrednio na ziemi, że wędliny, których nie możemy umyć, ważne i przechowywane są w okropnych warunkach sanitarnych. Drobne kradzieże, pobicia, niszczenie zieleni, złe parkowanie, wraki samochodów stojących od lat pod naszymi oknami, to najczęściej występujące negatywne zjawiska w naszej społeczności. Najgorsze że sprawcy tych "małych" a tak uciążliwych w praktyce wykroczeń nie byli za nie karani lub karani tylko sporadycznie. W konsekwencji płacimy mnóstwo pieniędzy na zieleni, na upiększanie miasta, na nowe przystanki, a po krótkim okresie ulega to całkowitej dewastacji i pieniądze nasze znikają bezpowrotnie. Dlatego też Burmistrz Gminy Zarządzeniem nr 3 z dnia 1991.05.11 utworzył Straż Miejską.

Funkcjonariusze Straży Miejskiej pracują całą dobę. W okresie od 1 czerwca br. do 31 lipca br. przeprowadzono następujące czynności: wylegitymowano - 182 osoby; pouczone - 174 osoby; przeprowadzono 76 interwencji; dokonano 62 kontrole straży nocnych w tym ujawniono 5 nietrzeźwych; ujęto 5 sprawców kradzieży

i 2 sprawców włamań; skierowano 151 pism o zmianę wystroju i naprawę urządzeń w mieście; skierowano 15 pism do Komisarjatu Policji z wnioskiem o podjęcie dalszych czynności; ukarano 24 osoby mandatami karnymi gotówkowymi na kwotę 560 tys. zł; ukarano mandatami karnymi kredytowymi 20 osób na kwotę 1.150.000,- zł; odprowadzono 12 osób nietrzeźwych do domu; odwiedziono 11 osób nietrzeźwych do Izby Wyrzeźwien; sporządzono 6 wniosków o ukaranie do Kolegium ds. Wykroczeń; dokonano inwentaryzacji reklam; wykonano czynności administracyjne dot. uporządkowania terenu pod gazociąg na Osiedlu Dąbrowskiego; przy współpracy z Komisarjatem Policji, SANEPiD-em oraz Urzędem Gminy przeprowadzono kontrole na terenie całego miasta oraz targowiska.

Funkcjonariusze Straży Miejskiej są wyposażeni w paki gazowe, miotacze gazowe oraz broń, kajdanki, prowadnice, dwa samochody peugeoty, stację nasobną. Może komuś mogłoby się wydawać, że to dużo lecz w bezpośrednim kontakcie z przestępcą jest to wyposażenie zbyt skromne. A nie brak odważnych. Już napadli na funkcjonariusza wybijając szybę boczną w samochodzie. Dochodzenie w tej sprawie jest w toku. Niestety zdarzyła się również kolizja z maluchem. Na szczęście niegroźna. Koszt naprawy bocznych drzwi wyniesie około 3 mln złotych. Winę natomiast określili biegły.

Różne są opinie dotyczące samochodów, jakie zostały kupione dla naszych potrzeb. Otóż decyzję o ich kupnie podejmowano bardzo długo i z rozumą. Oparto się na opinii biegłego sądowego, który stwierdził: "w Polsce pewna grupa społeczeństwa obstaje za eksploatacją samochodów krajowej produkcji, z uwagi na ich niższą wartość finansową nabycia i możliwość pozyskania części zamiennych. W praktyce jest jednak inaczej" (...). "Najbardziej negatywne stanowisko jest w stosunku do samochodu Polonez, którego czas produkcji w Polsce zbliża się ku końcowi i jeśli to nastąpi po zaprzestaniu produkcji, użytkownicy będą mieli nie lada kłopoty z

uzyskaniem części, których awaryjność często występuje". Wychodząc z tego założenia kupiono właśnie te samochody a nie Polonezy, które, jak wszystkim wiadomo, po 4 latach intensywnej eksploatacji pryncypalnie nadają się na złom. Funkcjonariusze Straży Miejskiej natomiast chcą służyć mieszkańcom miasta przez długie lata, bo sądzimy, że zjawiska ujemne będą występowały dopóty, dopóki ludzie nie zrozumieją, że dewastacja mienia i rozboje to ich własne pieniądze. Liczymy w tej mierze na pomoc ludzi dobrej woli, którym zależy na porządku i spokoju w mieście. Podajemy nasz numer telefonu 45-01-29, na który można dzwonić całą dobę w przypadkach zagrożenia życia czy mienia.

Zapewniamy wszystkich mieszkańców miasta, że Straż Miejska powstała po to, aby chronić społeczeństwo i miasto przed niepożądanymi zdarzeniami jak również przed dewastacją mienia. Postaramy się swoje zadania wykonywać sumiennie i z oddaniem dla dobra sprawy. Może nie wszystkim będzie się to podobało a szczególnie tym, którzy bezkarnie łamią przepisy, tym których za to będziemy karać mandatami czy wnioskami do Kolegium ds. Wykroczeń. Niestety są to środki jedynie skuteczne. Jak wynika z wcześniejszego sprawozdania za dwa miesiące naszej działalności w większości występują pouczenia a nie kara pieniężna, odwożenie pijanego do domu a nie do Izby Wyrzeźwien. Postępowanie takie niewiele zmieniło z uwagi na to, że ludzie wcześniej pouczeni popełniają to samo wykroczenie. Dlatego też zmuszeni byliśmy w miesiącu sierpniu zwiększyć ilość mandatów. W przyszłości szczególną uwagę chcemy zwrócić na porządek w mieście oraz pijanych kierowców, których jest coraz więcej. Może uda nam się wyegzekwować od osób odpowiedzialnych za czystość, aby swoje obowiązki wykonywały sumiennie. Zapewniamy, że w przyszłości dzięki Straży Miejskiej mieszkańcom Polkowic będzie żyło się przyjemniej i bezpiecznie.

H.P.

20 czerwca br. w Domu Kultury Impresja" odbyła się skromna, ale zasługująca na uwagę impreza muzyczna. Mowa o popisie uczniów prywatnego studium muzyki założonego i prowadzonego przez pana Michała Styszyńskiego. Występ dostarczył wiele emocji zgromadzonym rodzicom i słuchaczom. Siedemnaścioro dzieci zaprezentowało swoje umiejętności w grze na pianinie i na akordeonie. Przeważał oczywiście różnorodny repertuar klasyczny. Najmłodszy wykonywali proste formy muzyczne z lekką tremą, choć nie bez gracji. Wśród dzieci na uwagę zasługiwała gra Alicji Kwiatkowskiej, uczennicy I klasy Szkoły Podstawowej nr3, która wystąpiła w repertuarze Carl Czerny, Wł. Markiewiczówny i A.M. Klechniowskiej. Znakomitą grą popisała się Justyna Konewczyńska z V klasy Szkoły Podstawowej nr3. Justyna posiada wyrazisty talent muzyczny, tym bardziej dostrze-

galny, iż gry na fortepianie uczy się dopiero 5 miesięcy i - jak twierdzi jej nauczyciel - można jej wróżyć niemałe osiągnięcia w grze na tym instrumencie. Podobnie wyso-

## MŁODZI WIRTUOZI

kie umiejętności zaprezentowali inni wychowankowie pana Styszyńskiego. Wymienić tu należy Annę Chrośniak, uczennicę klasy VII z SP I, Dominika Wilczyńskiego, ucznia klasy III z SP I oraz Piotra Puławskiego z drugiej klasy SP 3. Prawdziwą rewelacją tego popołudnia okazał się malutki Rysio Płokarz, szóstoklasista z Sp III, który - można zaryzykować takie stwierdzenie - urodził się z akordeonem w rękach. Wprost znako-

miecie wykonał marsza" Meyerbera, Polkę" Wł. Kaczyńskiego i w duecie ze swoim mistrzem znaną wszystkim brazylijską Lambadę", którą na życzenie publiczności musieli bisować.

Słowa uznania jednak z pewnością należą się wszystkim wykonawcom, bowiem dla wielu był to pierwszy publiczny występ. Należy mieć nadzieję, że z tej grupy wyrosnie jeden utalentowany muzyk.

A póki co zapraszamy dzieci i młodzież do prywatnego studium muzyki Michała Styszyńskiego, które zorganizowane jest na zasadach państwowych szkół muzycznych. Nauka w dziale dziecięcym trwa 6 lat, a w młodzieżowym 4. W studium kształci się u muzycznie uzdolnionej młodzieży praktyczną umiejętność gry na instrumencie, a także dąży do wyrobienia artystycznego smaku i umiejętności odczuwania piękna muzyki.

K.G.



## SESJE RADY

24 czerwca w sali widowiskowej DK "Impresja" odbyła się XVII sesja Rady Miejskiej w Polkowicach. Rozpoczęła się ona dyskusją nad projektem porządku obrad, bowiem dwie komisje Rady (Rewizyjna oraz Oświaty, Sportu, Kultury i Spraw Socjalnych) zgłosiły wniosek o skreślenie z porządku obrad punktów dotyczących ustalenia wysokości diet dla Przewodniczącego Rady i członków Zarządu oraz zasad wynagradzania pracy Burmistrza. Wniosek ten poddany pod głosowanie nie uzyskał akceptacji wymaganej liczby radnych i ostatecznie przyjęto projekt porządku obrad bez zmian.

W jego pierwszym punkcie Rada wysłuchiwała sprawozdania z działalności Zarządu. W kolejnym punkcie porządku obrad radni zostali zapoznani z problemami polkowickiej oświaty. Informujący o tych problemach dyrektorzy szkół mówili głównie o finansach, ale zwrócili także uwagę na brak w polkowickich szkołach nauczycieli języków zachodnioeuropejskich oraz na kłopoty mieszkaniowe nauczycieli. Niejako w odpowiedzi na te ostatnie spostrzeżenia Zarząd Gminy zobowiązał się do wygospodarowania jeszcze w tym roku trzech mieszkań dla nauczycieli języków obcych.

Następny punkt porządku obrad był również związany z oświatą. Komisja Oświaty, Kultury, Sportu i Spraw Socjalnych wniosła o wyasygnowanie z budżetu Gminy 788 mln zł na potrzeby oświaty. Pieniądze te przeznaczone były na remonty szkół (SP nr 1 - 200 mln zł, SP nr 2 - 200 mln zł, SP nr 3 - 50 mln zł, SP nr 4 - 100 mln zł) oraz na inne potrzeby zgłaszane przez szkoły. Radni przyjęli przedstawiony projekt uchwały jednogłośnie.

Po sprawach szkolnych dyskutowano sprawy wiejskie. Decyzją Rady 6 sołectwom (Polkowice Dolne, Guzice, Tarnówek, Sucha Górna, Komorniki, Dąbrowa) przekazano świetlicę. Sołectwa zagospodarują je zgodnie z własną wolą. Radni postanowili również o nabyciu przez Gminę świetlic we wsiach: Moskorzyn i Żelazny Most, na budowę nowej świetlicy w Płkowicach Dolnych przeznaczyci 50 mln zł. Następną kwotą 70 mln zł przyznano na wniosek Komisji Wsi i Rozwoju Rolnictwa na postęp biologiczny (m. in. na zakup nasion kwalifikowanych pszenżyta, jęczmienia, pszenicy wysokoglutenu) i szkolenie rolników.

W kolejnym porządku obrad Rada

zdecydowała o przekazaniu w użytkowanie wieczyste lub sprzedaż nieruchomości położonych na terenie miasta i gminy. Na nieruchomości te składają się działki przeznaczone pod zabudowę domami mieszkalnymi (na osiedlu "Młodych") i pawilonami usługowymi (na ul. Dąbrowskiego) oraz działki zabudowane (sklep Zakmatu), pierzeja wschodnia Rynku i ul. Kilińskiego, wiatrak tzw. Holender, Zakład Mleczarski, Gdańska 6, Zachodnia 2 oraz kiosk spożywczy w Dąbrowie).

Następny pakiet spraw dotyczy organizacji pracy Rady Miejskiej. Na wniosek Prezydium Rady rozwiązano 5 (spośród 10) stałych Komisji Rady: Inicjatyw, Działalności Gospodarczej i Rozwoju Gminy; Szkół Górniczych; d/s Współpracy z Zakładami Pracy; Gospodarki Miejskiej; Bezpieczeństwa i Porządku Publicznego; Handlu, Usług i Wytwórczości, w ich miejsce zaś powołano dwie nowe: Rozwoju Gospodarczego Gminy oraz Gospodarki Gminnej, Bezpieczeństwa i Porządku Publicznego. Wybrano również przewodniczących nowych Komisji oraz ustalono ich składy osobowe. Przewodniczącym Komisji Rozwoju Gospodarczego został E. Stańczyszyn a w jej składzie znaleźli się: J. Zarzycki, J. Dominiak, P. Walczak, D. Hoc, L. Zieliński, J. Wąsik, T. Szeląg. Komisji Gospodarki Gminnej zaś będzie przewodniczył Z. Zukowski, a w jej skład weszli: M. Wesolek, M. Bogacki, S. Mikulak, Z. Sośnicki. W grupie spraw organizacyjnych Rada podjęła również decyzję o zwolnieniu na okres 6 miesięcy z obowiązków wynikających z mandatu radnego Krzysztofa Smicha.

W dalszej kolejności przystąpiono do omawiania najbardziej kontrowersyjnych punktów porządku obrad - ustalenia wysokości diet dla Przewodniczącego Rady i członków Zarządu oraz zasad wynagrodzenia burmistrza. Po długiej i burzliwej dyskusji ustalono, iż Przewodniczący Rady będzie otrzymywał dietę miesięczną w wysokości 100% przeciętnego miesięcznego wynagrodzenia w pięciu podstawowych działach gospodarki z poprzedniego kwartału, członkowie Zarządu zaś 59% z tej samej podstawy. Wynagrodzenie burmistrza natomiast określono jako 3,5 krotną średnią tej samej podstawy.

XVII sesję Rady Miejskiej zakończyły zapytania radnych dotyczące wyglądu i estetyki miasta, pracy PGKiM, remontów dróg, telewizji satelitarnej oraz targowiska miejskiego. Odpowiedzi na poruszone problemy udzielali pracownicy Urzędu Gminy.

\*\*\*

14 sierpnia w nowej siedzibie Urzędu Gminy przy ul. Legnickiej 15 odbyła się sesja Rady Miejskiej. Głównym jej tematem było wprowadzenie zmian w

uchwale budżetowej. Związane z tym obszernie materiały wraz z informacją z wykonania budżetu gminy za I półrocze 1991 r. zamieszczone zostały w dodatku do gazety. Poza wspomnianymi sprawami porządek obrad w tej sesji zawierał jeszcze kilkanaście punktów. W pierwszym z nich Rada powołała Komisję Dyscyplinarną I i II instancji do orzekania w sprawach dyscyplinarnych pracowników samorządowych. Komisję Dyscyplinarną I instancji tworzą członkowie wybrani przez Radę spośród pracowników samorządowych. Radni powołali tę Komisję w następującym składzie: J. Brzózka (kierownik Wydziału Rolnictwa, Geodezji i Gospodarki Gruntami), D. Krawiec (Skarbnik Gminy), A. Michalewska (kierownik Wydziału Spraw Obywatelskich), W. Sławińska (kierownik Wydziału Działalności i Inicjatyw Gospodarczych), A. Tatuśko (Sekretarz Gminy), G. Wróblewska-Grzegorzewska (kierownik USC), Lilla Zelem (z-ca kier. Wydz. Organizacyjno-Administracyjnego).

W skład Komisji Dyscyplinarnej II instancji wchodzi członkowie wybrani przez Radę spośród radnych. Do tej Komisji desygnowanych zostało 4 radnych: K. Bytniewski, R. Kowalski, J. Sejud, M. Wesolek.

W kolejnym punkcie porządku obrad radni podjęli decyzję w sprawie zmiany miejscowego planu ogólnego zagospodarowania przestrzennego miasta Polkowice. Zmiana ta dotyczyła dwóch spraw: wyłączenia z użytku rolnego działki przeznaczonej pod budowę stacji benzynowej oraz rezygnacji z budowy południowego przedłużenia ul. 3 Maja pomiędzy ul. Dąbrowskiego i Wojska Polskiego z uwagi na rozbudowę GPZ-u.

Następnie radni postanowili, zmieniając uchwałę z poprzedniej sesji, nie kierować do sprzedaży 7 działek na osiedlu Młodych i działki na ul. Kilińskiego. Decyzja ta w stosunku do ul. Kilińskiego podyktowana była chęcią utrzymania historycznego charakteru jej zabudowy zaś na osiedlu Młodych Gmina zamierza w ramach promocji nowych technologii budowlanych zbudować kilka domków jednorodzinnych. Środkami na to zamierzenie przewidziano w budżecie Gminy.

W budżecie zarezerwowano również pieniądze na przystąpienie gminy do spółek Agencja Rozwoju Regionalnego oraz Bank Cuprum". Rada upoważniła Zarząd do rokowań w tej sprawie uznając, iż udział w tych spółkach będzie dla Gminy korzystny.

Kolejną decyzją Rady było przejęcie zadań z zakresu administracji rządowej obejmujących zarząd i utrzymanie dróg wojewódzkich na terenie miasta Polkowice. Tym samym Gmina przejęła na utrzymanie" prawie 12 km ulic: Targo-



wą, Browarną, Dąbrowskiego, Gdańską, Głogowską, Górna, Kolejową, Kopalnianą, Legnicką, 3 Maja, 11 Lutego, Młyńską, Ogrodową, Kardynała B. Kominka, Działkową i Polną.

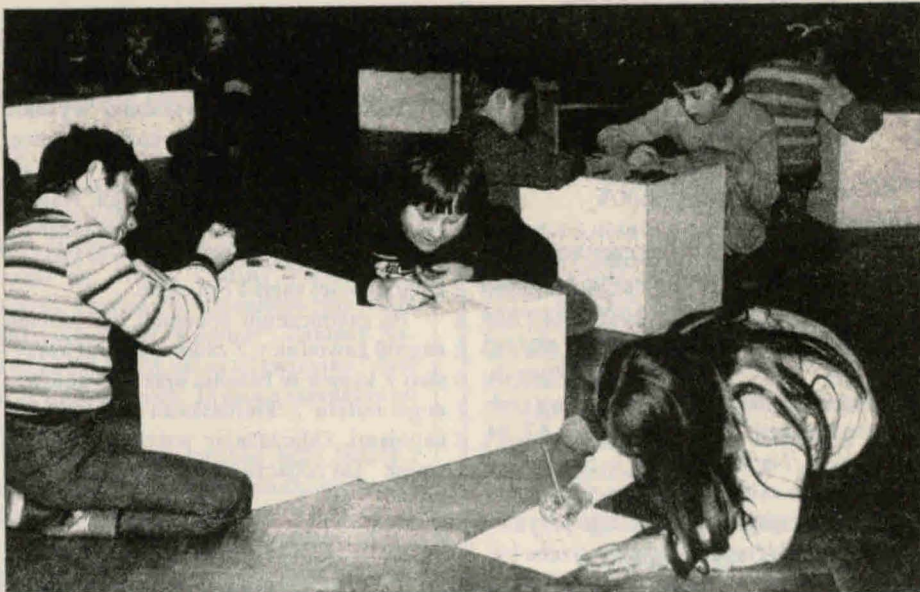
W następnym punkcie porządku obrad radni postanowili o powołaniu jednostki budżetowej pod nazwą "Straż Miejska". Instytucja ta wprawdzie funkcjonuje już od maja br., ale działalność Straży Miejskiej jako wyodrębnionej jednostki pozwala Radzie mieć większy wpływ na ustalenie budżetu tej instytucji i kontrolę jego wykonania.

W dalszym przebiegu sesji radni zostali zapoznani z warunkami przejęcia przez gminę DK "Impresja". Uchwała w tej sprawie po zakończeniu negocjacji Zarządu ze SM "Cuprum" zostanie wniesiona na następną sesję.

Wiele kontrowersji wzbudził następny punkt porządku obrad. Komisja Rozwoju Wsi i Rolnictwa zgłosiła inicjatywę uchwałodawczą zwiększającą diety dla jej członków do wysokości 10% średniego wynagrodzenia w pięciu podstawowych działach gospodarki z poprzedniego kwartału, a dla Przewodniczącego Komisji 15% tej podstawy. Rada uznając zasadność ustalenia wyższych diet dla radnych i członków Komisji Rady mieszkających na wsi ostatecznie zdecydowała, iż będą oni otrzymywać diety dwukrotnie wyższe niż radni mieszkający w mieście.

Z pieniędzmi związana była również kolejna decyzja Rady. W związku ze zbliżającym się rokiem szkolnym radni określili zasady odpłatności za przedszkola i żłobek. Tak więc od 1 września 1991 r. odpłatność za wyżywienie w tych placówkach wynosi 7 tys. zł. dziennie a częściowa odpłatność za ich utrzymanie - 3 tys. zł. dziennie. Wg uchwały zwrot częściowej odpłatności za utrzymanie przedszkola lub żłobka przysługuje jedynie w przypadku usprawiedliwionej nieobecności dziecka przekraczającej dwa tygodnie, a zwrot odpłatności za wyżywienie przysługuje za każdy dzień nieobecności o ile zgłoszenie tej nieobecności nastąpiło z co najmniej dziennym uprzedzeniem. Uchwała ta przewiduje również, iż w przypadku, gdy do przedszkola lub żłobka uczęszcza więcej niż jedno dziecko z danej rodziny, częściowa odpłatność za utrzymanie tych placówek pobierana jest tylko za jedno dziecko.

Ostatnim rozstrzygnięciem Rady na tej sesji było podjęcie uchwały w sprawie nabycia przez Gminę nieruchomości niezabudowanej położonej we wsi Pieszkowice. Na działce tej stanowiącej do tej pory własność Państwowego Funduszu Ziemi, projektuje się budowę zbiornika wody czystej. Radni uznali więc konieczność przejęcia tych gruntów do zasobu gruntu Gminy Polkowice.



## UŚMIECH SŁOŃCA

Dom Kultury "Impresja" w Polkowicach w lipcu br. zorganizował dla dzieci i młodzieży szereg imprez kulturalnych sprzyjających aktywnemu uczestnictwu w kulturze.

Ferie letnie pn. Uśmiech słońca" obejmowały czas od 1 lipca do 31 lipca br. Dom Kultury "Impresja" (oprócz niedziel) był czynny w godz. od 8<sup>00</sup> - 19<sup>00</sup>, w soboty do 23<sup>00</sup>

Zaproponowano wiele imprez teatralnych, kabaretowych, muzycznych, sportowych, filmowych, turystycznych oraz plastycznych. Na imprezy sportowe składały się turnieje szachowe, zajęcia aerobiku, (w imprezach uczestniczyło 200 osób)

Imprezy plastyczne obejmowały plenery plastyczne dla młodzieży i dorosłych (7 razy), konkursy i zajęcia plastyczne (6 razy), natomiast w galerii Zaczarowanego ołówka" można było oglądać wystawę dziecięcych prac plastycznych pn. "Tęczowe opowieści".

Największym powodzeniem cieszyły się festyny zorganizowane dla wszystkich mie-

szkańców Polkowic. Na program wymiennych festynów składały się:

- występ zespołów folklorystycznych ze Związku Radzieckiego,
- występ zespołu Słoneczne rytmy" z Wrocławia,
- kabaret "My" z Wrocławia,
- koncerty muzyczne: a) muzyka flamenco i latynoamerykańska w wyk. R. Gawrona i A. Gałinek z Wrocławia b) muzyka latynoamerykańska w wyk. R. Gawrona z Wrocławia
- projekcje filmowe w amfiteatrze miejskim.

Na imprezy teatralne (łącznie 11) obejmujące zajęcia z dramy, zabawy parateatralne, zajęcia teatralno-plastyczne, interpretacje poezji dziecięcej przybyło ponad 200 dzieci. Dom Kultury Impresja" w okresie ferii letnich był organizatorem wycieczek nad jezioro do Nowego Miasteczka. Ogółem przeprowadzono 74 imprezy, na które przybyło ok. 3000 uczestników.





# SPORT

## PIŁKA NOŻNA



29 czerwca Ośrodek Sportu i Rekreacji zorganizował turniej piłki nożnej drużyn osiedlowych.

Impreza miała charakter jubileuszowy i odbyła się z okazji 10 lecia drużyny AZ 81 "Kolejowa". Na starcie stanęło 5 drużyn z polkowickich osiedli. Mimo zaciętej walki całonogie zmagania drużyn nie przyniosły rozstrzygnięcia i zwycięzców trzeba było wyłonić w rzutach karnych. Przy wielkich emocjach AZ 81 "Kolejowa", jak na jubilatów przystało, zwyciężyła jednym turniejem i puchar powędrował na półkę ich trofeów. Następne miejsca zajęły: II "Bolki" Polkowice, III "Gladiatorzy", IV "Karczma", V "Kmicica".

Po turnieju jubilaci zaprosili wszystkie drużyny na smaczne piwo, które sami ufundowali. W trakcie degustacji pozostałe drużyny odgrażały się, że przy kolejnych jubileuszach także wygrają swoje turnieje.

## VI OGÓLNOPOLSKI BIEG GWARKÓW



7 lipca odbył się VI Ogólnopolski Bieg Gwarków. Już na godzinę przed rozpoczęciem zapisów zgłosili

się pierwsi chętni. Ao godz. 11.00 na starcie stanęło 63 zawodniczek i zawodników z całej Polski. Przy ponad 30 stopniowym upale zawodnicy ruszyli na trasę biegu. Dopię kibiców i wielka ambicja przelamywały słabość spowodowaną wysoką temperaturą i mobilizowały zawodników do kontynuowania biegu. Nie wszyscy jednak wytrzymali morderczy wysiłek i po 10 kilometrach kilku zawodników zrezygnowało z dalszego biegu.

Zgromadzeni kibice oczekiwali na mecie faworyta biegu, tegorocznego mistrza Polski w maratonie, Tadeusza Ławickiego. I mistrz nie zawiodł, wygrał bieg w świetnej dyspozycji, wyprzedzając Stanisława Jaworskiego o 50 metrów. Trzeci na mecie zjawił się Marian Kania reprezentujący TKKF Police. Wśród pań zwyciężyła jedyna startująca kobieta, Janina Rozińska z Pabianic. Jednak nie wszyscy kończyli bieg w tak dobrej kondycji. Na dwunastym miej-

scu ukończył bieg Czesław Wilk z Węgrzyzna, który minął metę chwiejnym krokiem i potrzebna była pomoc lekarska. Wielkim wysiłkiem okupowali zawodnicy wysokie pozycje a także popisowe rekordy życiowe. Ostatni zawodnik przybiegł na metę po przeszło półtoragodzinnym biegu. Najwyżej sklasyfikowanym polkowiczaniec był Leszek Kołodziejczyk, który w klasyfikacji ogólnej zajął 17 miejsce.

Po zakończeniu dekoracji i wręczeniu nagród zawodnicy z zadowoleniem korzystali z kąpielni w basenie oraz przygotowanego bufetu z kielbaskami i chłodnymi napojami. Odjeżdżając pożegnali się słowami: "Do zobaczenia z rok".

## TENIS ZIEMNY



13 lipca odbył się trzeci z kolei turniej tenisa ziemnego z cyklu o Grand Prix OSiR Polkowice. Imprezę przeprowadzono na kortach tenisowych przy ul.

3-go Maja. Wzięło w niej udział 14 zawodników. Rozegrane mecze wyłoniły następujących zwycięzców: I. Grzegorz Serafin, II. Janusz Gola, III. Zbyszek Przygodzki.

## KOLARSTWO



W środku sezonu kolarskiego zawodnicy "Górnika" Polkowice mają "nogi pełne roboty", ścigając się zarówno na szosach krajowych jak i zagranicznych. Obecnie szkoleniem grupy seniorów zajmuje się Zenon Woźniak, juniorami natomiast opiekuje się drugi z braci Woźniaków - Henryk. Oto kilka ciekawszych wyników z ostatnich startów naszych kolarzy:

30.05 - 2.06. Indywidualny IV etapowy ogólnopolski wyścig kolarski - Lubin: etap I - B.Makuchowski - 6 miejsce, etap III - B.Makuchowski - 4 miejsce, M.Kosiński - 8 miejsce, W.Augustyniak - 9 miejsce; etap IV - R.Krajewski - 1 miejsce, B.Makuchowski - 10 miejsce. W punktacji ogólnej - B.Makuchowski zajął 9 miejsce.

5.06 Ogólnopolskie Kryterium Uliczne w Oławie: W.Augustyniak - 4 miejsce, M.Kosiński - 10 miejsce; juniorzy: M.Woźniak - 3 miejsce, E.Haniszewski - 7 miejsce, I.Pytlak - 8 miejsce.

8.06 Ogólnopolskie Kryterium Uliczne w Lesznie: W.Augustyniak 5 miejsce, M.Kosiński - 9 miejsce; juniorzy: I.Pytlak - 1 miejsce, M.Woźniak - 2 miejsce, A.Szkułapki - 3 miejsce.

20.06. Sprawdzian drużyn PKOL. Na 22 ekipy startujące, drużyna "Górnika" w składzie M.Kosiński, W.Augustyniak, B.Makuchowski, Z.Krajewski zajęła 7 miejsce.

27.06 Drużynowe Mistrzostwa Polski w Miliczu. W walce o tytuł mistrzowski ekipa "Górnika" zajęła 6 miejsce, ścigając się w składzie: P.Czopek, W.Augustyniak, J.Boddyk, M.Kosiński. Wyróżniającym się zawodnikiem w drużynie "Górnika" był W.Augustyniak.

Ostatnią z większych imprez kolarskich, w której wzięli udział nasi zawodnicy były Szosowe Indywidualne Mistrzostwa Polski Seniorów. W wyścigu na 184 kilometry polkowicki kolarze uplasowali się na następujących pozycjach: J.Boddyk - 5 miejsce, P.Czopek - 13, W.Augustyniak - 26. Na koniec warto dodać, iż niemalym sukcesem polkowickiego kolarstwa było uczestnictwo Marcina Woźniaka w Mistrzostwach Świata Juniorów, które odbywały się w Colorado Springs (USA) w dniach 3.07 - 18.07. szczegóły o tych i innych imprezach w następnym wydaniu "polkowickiej".

S"

## OBÓZ TKKF-u

W dniach od 7 do 20 lipca na terenie Ośrodka Szkoleniowo-Wypoczynkowego w Pszczewie namioty rozbili członkowie Ogniska TKKF "Start" wraz z rodzinami. Na dwutygodniowy pobyt na obozie sportowo-wypoczynkowym przybyło 37 osób, wśród których znaleźli się działacze i sportowcy biorący czynny udział w całorocznych zajęciach ogniska.

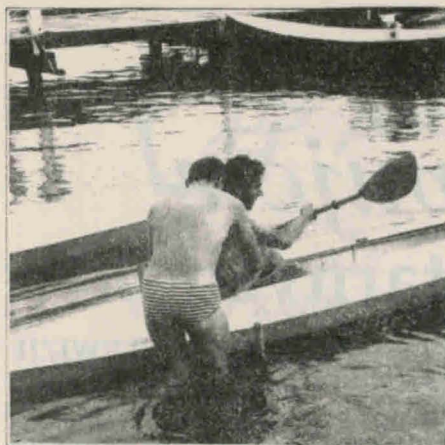
Wszyscy sportowcy, zgodnie z przedobozowymi założeniami, w doskonałych warunkach przygotowywali się do nadchodzących imprez sportowych. I tak grupa biegaczy przygotowywała się do Maratonu Chełmno-Toruń oraz Maratonu Warszawskiego, młodzi tenisiści do cyklu turniejów o Grand Prix woj. legnickiego. Natomiast dla działaczy ogniska była to nagroda za wieloletnią bezinteresowną pracę.

W czasie trwania obozu organizowano imprezy sportowo-rekreacyjne dla różnych grup wiekowych. A oto wyniki poszczególnych konkurencji:

Obozowy Triathlon (pływanie 500 m, bieg 6 km, kajak 1000 m): I. miejsce wywalczył Czesław Witkowski, II. Zbigniew Chyb, III. Wiesław Zając, IV. Witold Biedrzycki, V Miroslaw Wierzbicki.

Maraton Pływacki 1500 m: I Witold





Biedrzycki, II. Czesław Witkowski, III. Jerzy Kucharczyk, IV. Łukasz Chyb, V. Mirosław Wierzbicki.

Uczestnicy imprez sportowo-rekreacyjnych otrzymali dyplom oraz nagrody rzeczowe, które wręczano podczas obozowego ogniska.

Na szczególną uwagę zasługuje fakt, że z inicjatywy Mari Kasperczyk maraton pływacki był w całości sponsorowany przez uczestników obozu. Głównymi sponsorami byli: Tadeusz Mazur, Zdzisław Wyciszkiwicz, Maria i Władysław Kasperczyk, Małgorzata Żbikowska, Witold Biedrzycki. Pomysł wart powielenia i zamierzamy wykorzystać go przy organizacji imprez ogólnopolskich.

C.W.

## BIEG O LAMPKĘ GÓRNICZĄ

15 września o godz. 11.00 sprzed Domu Kultury Impresja" nastąpi start do VIII już Ogólnopolskiego Biegu o Lampkę Górnica miasta Polkowice na dystansie 20 km. Co prawda bieg rozgrywany będzie po raz VIII, lecz po raz pierwszy zaliczony jest do Grand Prix Pucharu Polski w biegach długodystansowych. Jest to duże wyróżnienie dla naszego miasta i działaczy TKKF Start". Wierzymy, że impreza ta będzie dobrą wizytówką naszego miasta. Liczymy się z udziałem wielu czołowych zawodników i zawodniczek.

Bieg główny odbędzie się na dystansie 20 km. Trasa została dokładnie przemierzona przez przedstawiciela PZLA i posiada atest. W biegu przewiduje się dla zawodników kategorie wiekowe: dla pań I kat. do lat 30, II powyżej 30 lat; dla mężczyzn I kat. 16-29 lat, II 30-39 lat, III 40-49 lat, IV 50-59 lat, V 60 i powyżej lat. Wszyscy uczestnicy tego biegu otrzymają pamiątkowe koszulki.

Ponadto odbędą się biegi dla dzieci: I dziewczęta i chłopcy do lat 10 - 600 m

II dziewczęta i chłopcy do lat 12 - 800 m  
III dziewczęta i chłopcy do lat 15-1200 m  
Na zwycięzców czekają liczne nagrody.

To, że taka impreza będzie mogła się odbyć, zawdzięczamy sponsorom, którzy finansowo wsparli wysiłki działaczy TKKF Start". Najbardziej zaangażowanymi sponsorami są: Urząd Gminy Polkowice, Związki Zawodowe Górników przy ZG "Polkowice", SM "Cuprum", Zakłady Naprawcze ZANAM, sklep telewizyjny "Avista" p. Ireny Owsiuł. Tą drogą składamy im podziękowanie.

Podczas imprezy czynne będą bufety i kiermasze. Serdecznie zapraszamy wszystkich mieszkańców.

## PIŁKARZE "GÓRNIKA"

### Liga dolnośląska - seniorzy

1. Chrobry Głogów	47 pkt
2. Ślęza Wrocław	45
3. Moto Jelez	44
4. Dozamet N. Sól	41
5. Piast N. Ruda	37
6. Bielawianka	35
7. Lechia Z. Góra	34
8. Lechia Dzierżoniów	32
9. Kuźnia Jawor	32
10. Pogoń Świebodzin	27
11. Pogoń Oleśnica	26
12. Górnik Polkowice	22
13. Piast Iłowa	21
14. Stal Chocianów	20
15. Granica Bogatynia	9
16. Victoria Świebodzice	8

### Klasa międzyokręgowa - juniorzy

1. Zryw Z. Góra	38 pkt
2. Zagłębie Lubin	34
3. Górnik Polkowice	30
4. Chrobry Głogów	29
5. Konfeks Legnica	28
6. Dozamet N. Sól	25
7. Lechia Z. Góra	24
8. Kuźnia Jawor	23
9. Ravia Rawicz	21
10. Miedź Legnica	20
11. Gang Złotoryja	18
12. Obra Kościan	13
13. Pogoń Góra	8

### Liga trampkarzy młodszych gr. II

1. Miedź II Legnica	23 pkt
2. Chrobry Głogów	20
3. Górnik Polkowice	16
4. Stal Chocianów	8

5. Chrobry II	6
6. Zagłębie II Lubin	6
7. Odra Ścinawa	5

### Klasa wojewódzka - juniorzy młodszy

1. Zagłębie Lubin	30 pkt
2. Chrobry Głogów	24
3. Miedź Legnica	20
4. Stal Chocianów	19
5. Górnik Polkowice	18
6. Kuźnia Jawor	16
7. Chojnowianka	9
8. Zamet Przemków	5
9. Prochowianka	3

### Liga trampkarzy starszych gr. II

1. Stal Chocianów	22 pkt.
2. Górnik Polkowice	21
3. Chrobry Głogów	17
4. Miedź II Legnica	8
5. Odra Ścinawa	7
6. Chrobry II	6
7. Zagłębie II	4

Bardzo dobrze spisują się piłkarze polkowskiego "Górnika" w nowej edycji rozgrywek o mistrzostwo III ligi dolnośląskiej. Pod wodzą nowego trenera mgr Krzysztofa Pawlicy nasi" piłkarze w pierwszych dwóch meczach uzyskali remis 0:0 na wyjeździe z Meblarzem Nowe Miasteczko oraz pokonali po ładnej grze u siebie Lechię Zielona Góra 2:1 (bramki R. Rudy i M. Jurak). Obecny skład kadry Górnika przedstawia się następująco: bramkarze: Jan Poczta i Robert Biały; obrońcy: Zbigniew Rydzanicz, Roman Mądrachowski, Roman Król, Dariusz Kaczmarczyk, Andrzej Leńczuk; pomoc i atak: Grzegorz Karmelita, Ryszard Zaraza, Ryszard Rudy, Mariusz Jurak, Jacek Masiczak, Krystian Hańczyn, Wojciech Stręk, Robert Węgrzyn. Kierownikiem technicznym jest Z. Kurzępa.

W rundzie jesiennej Górnicy podejmować będą następujące drużyny: 8.09 Piast Iłowa, 26.09 Pogoń Świebodzin, 6.10 Piast N. Ruda, 20.10 BKS Bolesławiec, 17.11 Czarni Pogoń.

## UWAGA!

PRZEPROWADZILIŚMY SIĘ

Nowy adres redakcji:

"Gazeta Polkowska"

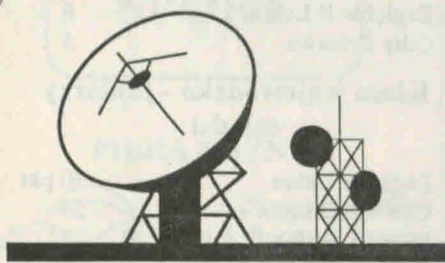
ul. Legnicka 15

59-320 Polkowice

tel. 45-00-49, wew. 23 i 41

tlx. 0782525, fax 45-13-64





# Polkowiczanie ! Nie kupujcie anten satelitarnych !!!

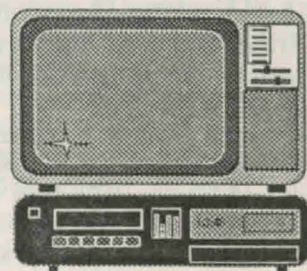
Urząd Gminy w Polkowcach jako inicjator i inwestor przystępuje jeszcze we wrześniu do budowy SIECI TELEWIZJI KABLOWEJ dla miasta i pobliskich wsi.

System zapewni na początku kilkanaście telewizyjnych programów satelitarnych oraz radiowe programy satelitarne w wersji STEREO. W przeszłości umożliwi inne zastosowania na bazie sygnałów zwrotnych (np. ochrona obiektów i mieszkań, odczyty liczników itp.).

Opłatę wpisową rzędu 500 tysięcy zł oraz późniejszy abonament mieszkańcy będą wносить w momencie włączania ich odbiorników do systemu, co jest niezwykle atrakcyjną formą płatności w porównaniu z dotychczas stosowanymi praktykami przedpłat.

Termin uruchomienia pierwszych abonentów przewidziany jest na początek 1992 roku.

Sieć zapewni programy konkurencyjne w stosunku do indywidualnych zestawów satelitarnych, nie nadających urody naszemu miastu. Dalsze szczegóły w przyszłości.



## Morze, słońce i konie

Dzieci pracowników ZG "Polkowice" - nie tylko z Polkowic, również z Legnicy, Lubina i Głogowa - mogły spędzać tegoroczne wakacje nad morzem. Jedną z miejscowości, w których co roku organizowane są kolonie letnie, jest Rewal. Tego lata nikt chyba nie narzekał na brak słońca. Pogoda, jaką miał I turnus, była rewelacyjna. Dzieci wróciły do domu wysmaganie słońcem i morskim wiatrem, wypoczęte i uśmiechnięte.

Obecnie nie ma chyba tematu, żeby nie wspomnieć o pieniądzach, a właściwie ich braku. Kierowniczką kolonii, pani Sabina Radzięciak, świetny organizator kolonii i ziomowisk, dokonywała niemal cudów, aby, dysponując tak skromnymi środkami, dostarczyć dzieciom możliwie jak najwięcej atrakcji. Wypadła więc z programu jakaś dłuższa wycieczka (nie było pieniędzy na autokar), ale za to wszystkie dzieci mogły poprobować jazdy konnej. W pobliskim Trzęsaczu znajduje się stadnina koni, więc przez kwadrans każdy kolonista mógł poczuć się jak dżokej lub amazonka.

Również pieszo można dojść do Niechorza, gdzie ze szczytu latarni morskiej warto spojrzeć na wszystkich z góry. Tradycją stał się wyjazd kolejką wąskotorową do Trzebiatowa, w którym główną atrakcją jest ta właśnie kolejąca się na boki w czasie jazdy kolejka, a na miejscu piękny kościół.

Poza tym codzienne kąpiele w morzu pod baczynym okiem ratownika, zajęcia sportowe, wśród których królowała piłka siatkowa. Wieczorem po kolacji dyskoteka lub długi spacer brzegiem morza przy zachodzącym słońcu. Od święta - ognisko, pieczenie kiełbasek i piosenki przy gitarze.

Programy improwizowane już na miejscu to bal przebierańców dla wszystkich, Frajdy Pana Pomidora" i balik tegoż pana dla maluchów, występ estradowy Majki Jeżowskiej czy ekscytujące mecze siatkówki z zaprzyjaźnioną kolonią z Warszawy.

Nie było chwili nudy, czas wypełniony absorbującymi wszystkimi zajęciami, a uśmiech i dobry humor towarzyszył i

kolonistom, i wychowawcom. Ale warunkiem tego jest dobra organizacja i wcześniejsze zaplanowanie niemal każdego dnia kolonii.

Dzisiaj zostały pamiątkowe zdjęcia, jakaś kolonijna miłość i garść muszelek

"Wychowawcy to w cywilu" nauczyciele, a więc nie dało się uniknąć w rozmowach tematów dotyczących szkoły. O czym dowiemy się, gdy wrócimy, jaką szkołę zastaniemy pod koniec sierpnia na pierwszych radach pedagogicznych? Trzeba przyznać, że mimo najgorszych przypuszczeń nikt nie był w stanie przewidzieć tego, co dziś staje się dniem powszednim naszej szkoły. Ale to już temat na całkiem inne wypracowanie".







palcem w oko

## COŚ O KINIE

Dementujemy plotkę, jakoby słynne już polkowickie kino "Skarbnik" posiadało dziewiątego już z kolei opiekuna. Panu roznoszącemu te ploty radzimy zasięgnąć informacji u źródła. Poza tym niecenzuralne epitety rzucane w samym centrum miasta pod adresem prawdziwych zarządców w ustach tego pana wcale nas nie dziwią.

Zapewniamy jednak, że kino będzie, choć prace przy jego modernizacji nieco się jeszcze przeciągną. Sądzić jednak należy, że za kilka miesięcy polkowiczanie będą mieli gdzie obejrzeć dobry film, zabawić się w dyskotecę czy posiedzieć w przyjemnej kawiarence.

A zatem cierpliwości. Spełnienie długu oczekiwane daje więcej rozkosznych doznań.

## KTO POSPRZĄTA?

Powraca znów sprawa picia piwa na lawkach koło sklepu przy ul. 11 Lutego. Dobrze, że Straż Miejska pilnuje porządku doglądając tamte okolice dość często. Jednak pozostaje sprawa porządku wokół ławek. Myślimy, że panowie ze Straży Miejskiej powinni ustalić do kogo ten teren

należy i do sprzątnięcia zmusić kogo należy, bo jak na razie nikt do ławek obok sklepu nie chce się przyznać.

## ŚWIETNA ZABAWA

15 czerwca w miejskim amfiteatrze odbyło się spotkanie radnych z mieszkańcami gminy. Zapewne upływać miało pod hasłem dobrej zabawy, bo to i miejsce i towarzyszące spotkaniu występy artystyczne. No i udało się - wszyscy bawili się znakomicie. Niestety, każdy z osobna: radni w swojej grupie, artyści na scenie, a publiczność - cóż, tej to właściwie nie było. Urban by powiedział: władza zawsze zabawi się sama.

## PRZYŚPIESZAMY?

W czasie wakacji mieszkańcy osiedla Sienkiewicza mieli okazję obserwować brygady porządkujące tereny zielone. Tempo pracy niektórych brygad w dużym stopniu ułatwiało takie obserwacje, a wytłumaczeniem tego zjawiska może być sentencja wygłoszona przez jednego z pracujących: Nie rób ta szybko, bo się na... (chodziło chyba o sens słowa "zamęczymy"). Wobec takich poglądów tak głośne dziś wołanie o przyspieszenie wydaje się

14. najwyższe w Europie
15. wycina otwory w różnych materiałach

## KRZYŻÓWKA

### PIONOWO:

1. zawód lub specjalność
2. zamieszkiwali północne Mazowsze w dorzeczu Narwi
3. kompozytor (1769 - 1854) nauczyciel Chopina
4. grupa wybrańców
6. pospolite drzewo liściaste, symbol jednego z państw
8. wiódł spór o Kusego i Sokola
9. "podrabiana" kawa
10. rybka akwariowa
11. męska odmiana praczki lub zwierze
13. H<sub>2</sub>O to jej żywioł

**Prawidłowe rozwiązania prosimy przesyłać na adres redakcji:**

**"Gazeta Polkowicka"**  
ul. Legnicka  
59-320 Polkowice

1	2	3	4						
5		6							
	7	8	9	10					
	11								
12								13	
				14					
15									

### POZIOMO:

1. Pies myśliwski i pokojowy z grupy terierów
5. z areną w centrum
7. przygotowuje zamierzenia i program prac (np. gospodarczych)
11. też szła do wojska
12. kobieta kierująca zaprawą sportową

być zagrożone, bo co będzie gdy zasadniczy peloton nie zechce?

## UWAGA! REKLAMA!

Jeśli muś zależy na estetycznym i praktycznym urządzeniu własnego mieszkania powinien czym prędzej udać się do DH "Maria". Znajduje się tam bowiem niezbędna w każdym gospodarstwie domowym, estetyczna i praktyczna pułapka na myszy. Co jednak mają zrobić posiadający mieszkania bez myszy? - biec oczywiście do sklepu zoologicznego (ul. Kardynała B. Kominka), tam stosowny zakup uczynić i dopiero wówczas stanąć w kolejce do stoiska ze sprzętem gospodarstwa domowego w Marii", by kupić niezbędny, estetyczny i praktyczny przyrząd. A myśmy nie chcieli wierzyć, że reklama jest dźwignią handlu!

## A JEDNAK MOŻNA

Swego czasu nasz redakcyjny kolega pisał do pewnej poczytnej gazety, której niestety już nie ma, o nierozsądnym traktowaniu zieleni w naszym - bądź co bądź - najbogatszym mieście Polski. Napiętnował tam PGKiM i władze miejskie za rozrzutność i niepotrzebne wydawanie pieniędzy na wysadzenie drzewek, którymi bawią się dzieci, czy też na notoryczne przykrywanie darni od lat wydeptanych ścieżek. I nagle coś drgnęło (choć chyba nie z powodu jego utyskiwań, gdyż pisał o tym przeszło rok temu). Ktoś w końcu zrozumiał, że przecież lepiej i taniej jest zrobić w wydeptanych miejscach porządne przejścia i alejki. Pojawiły się one już w kilku miejscach miasta i mamy nadzieję, że na tym nie koniec.

## SKUP ZBÓŻ BEZ ZAKŁÓCEŃ

W związku z trudną sytuacją w rolnictwie Rada Miejska na sesji 14 sierpnia podjęła uchwałę o przekazaniu 700 mln zł na skup żyta i pszenicy. Pieniądże te zostały przekazane w formie pożyczki Państwowemu Gospodarstwu Rolnemu w Tamówku, który prowadzi ten skup w swoich magazynach. Zboże przyjmowane jest tylko od rolników indywidualnych z terenu gminy Polkowice. Przed przyjęciem zboża do magazynu jest badana jego wilgotność (nie może przekraczać 15 %) oraz pobierane są próby do analiz laboratoryjnych. Cena zboża ustalana jest po otrzymaniu wyników z laboratorium na podstawie tabel Agencji Rynku Rolnego. Rolnicy będą otrzymywać pieniądze za sprzedane plody w Banku Spółdzielczym w Polkowicach w terminie 2 tygodni od dostawy.

PGR Tamówek posiada duże powierzchnie magazynowe, które pozwalają skupić całość wyprodukowanego żyta i pszenicy. Skup zboża za pieniądze gminy" został podjęty od momentu zaprzestania wykupu przez PZZ Bolesławiec. W okresie od 30 sierpnia do 6 września skupiono ogółem 120 ton zboża. Skup przebiega bez żadnych zakłóceń i kolejek. (w)



ZAKŁAD OPTYCZNY

ul. Kardynała B. Kominka 4

(obok skl. "PEWEX")

**RENDA**

*OFERUJEMY KRÓTKIE TERMINY!!!*

*POLECA:*

Modne, tanie oprawki.

Zlecenia realizujemy na  
recepty i bez recept  
(odpłatność 100%)

**ROXY**



Spółka Cywilna  
Polkowice, Dom Handlowy

"MARIA"

Oferuje Państwu:

sprzęt RTV AGD renomowanej firmy Philips  
oraz Sharp, Sonny, Sanyo, Balanpunkt  
Orion, Samsung, Goldstar, Elemis.

Sprzedaż ratalna na korzystnych warunkach.

Prowadzimy punkt kolektorski laboratorium fotograficznego firmy KODAK.  
Przyjmujemy filmy do obróbki w procesie C-41 i zlecenia na odbitki barwne  
w formatach 10x15, 15x20.

**ZAPRASZAMY!!!**