

na szlaku

GÓRY
TURYSTYKA
ALPINIZM

Rok VI

Nr 1/31

1992

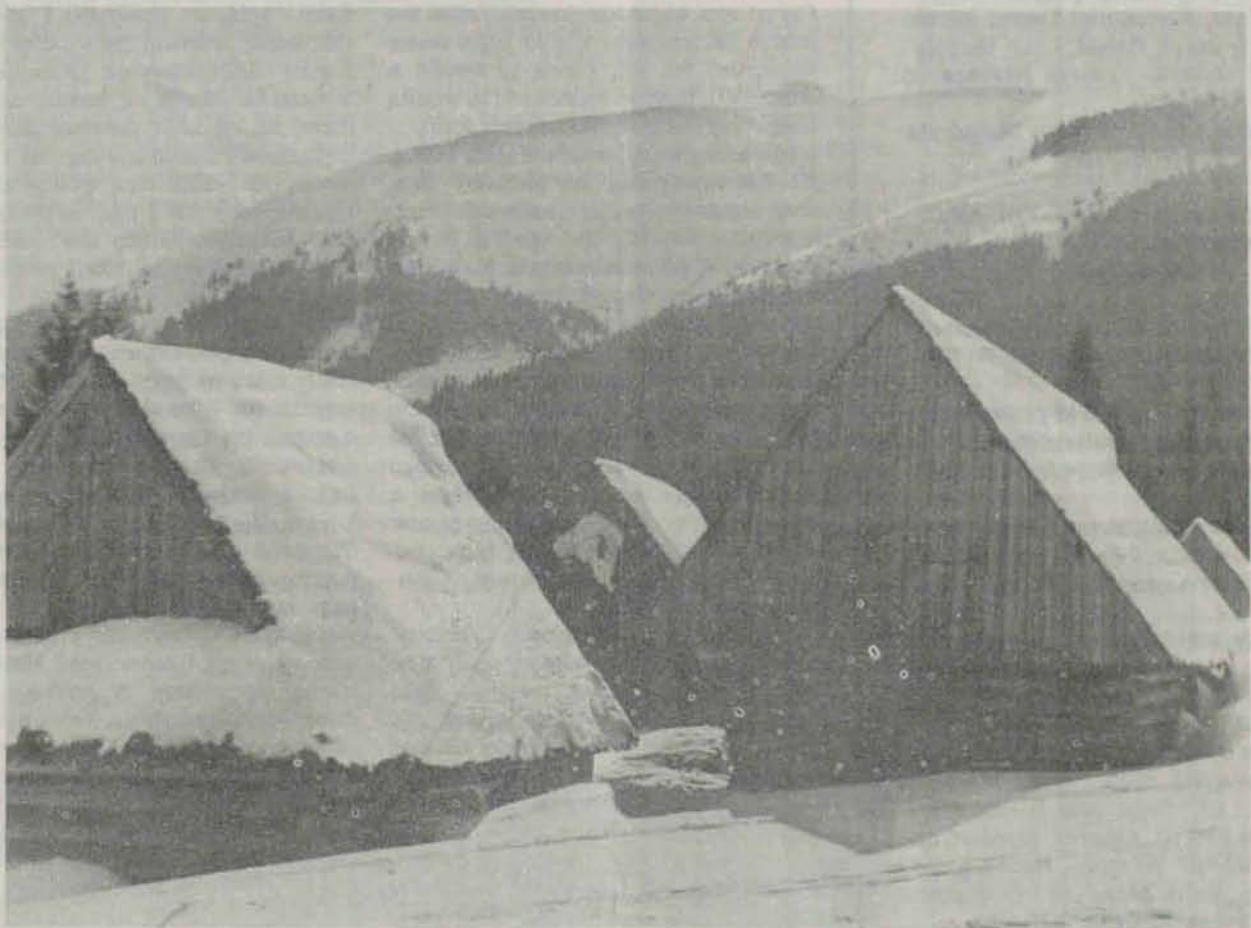


Foto: Zdzisław J. Zieliński

W numerze m.in.:

+ MOUNT KENIA – ŚWIĘTA GÓRA KIKUJÓW + JAKI
JESTEŚ GÓRALU? + KOLUMNA KTG + ROZMYŚLANIA NA
SZLAKU + GLOBTROTER + GÓRY I ALPINIZM + SZRENICA
NA SPRZEDAŻ + KTO NIE LUBI OSTROWICZA? + CZY
SZLAKI GÓRSKIE BĘDĄ DALEJ ZNAKOWANE?

Na Szlaku

Miesięcznik turystyczno-krajoznawczy
poświęcony górcom.
Czasopismo Polskiego Towarzystwa
Turystyczno-Krajoznawczego

Zespół redakcyjny: Piotr Dacko (red. techniczno-graficzny), Krzysztof R. Mazurek (red. naczelny), Andrzej Matuszczak (Kraków), Stanisław Nosol (sekretarz red.), Ryszard Szlagor (red. wydawnictwa), Juliusz Wyslouch (Toruń).

Stale współpracują: Zbigniew Garbaczewski, Aleksander Lwow, Jacek Potocki, Jacek Rajski, Lech Rugała (Poznań), Tomasz Kowalik (Warszawa).

Sekretariat i administracja: Małgorzata Podsiadło

Adres Redakcji: 50-106 Wrocław,
Rynek-Ratusz 11/12, II p.,
tel. 44-26-95.

Wydaje: Oficyna Wydawnicza "Sudety"
przy Oddziale Wrocławskim PTTK.

Redakcja zastrzega sobie prawo adius-
tacji tekstów. Materiałów nie
zamówionych redakcja nie zwraca.

Druk: ZMPWIMBP we Wrocławiu
Nakład: 1000+70 egz.
Cena numeru: 7000,- zł.

Numery archiwalne do nabycia w
Redakcji.

Warunki prenumeraty: Prenumerata
wynosi 72 000 zł. Zamawiający pokrywa
koszty przesyłki. Prenumeratę przyjmuje
do dnia 15 lutego 1992 r. Oddział
Wrocławski PTTK, Oficyna Wydawnicza
"Sudety", 50-107 Wrocław, Rynek-Ratusz
11/12, II p., Bank Zachodni I O/Wrocław
nr konta: 389206-1515-132
z zaznaczeniem "Na Szlaku".
Prosimy o czytelne podanie adresu.

Stały kolportaż prowadzą: KRAKÓW –
Dom Turysty, ul. Westerplatte 16/16
(Gabinet Sosnowskiego), Sklep górski
"Wierchy", ul. Szewska 23, ŚWIDNICA –
O/PTTK Świdnica, WAŁBRZYCH – O/
Wałbrzyski PTTK, ul. Lewartowskiego 2,
WROCLAW – O/Fabryczna PTTK, ul.
Kościuszki 13/5, Centrum Informacji
Turystycznej, Rynek 38, ZAKOPANE –
Księgarnia Górską im. T. Stelcha, ul.
Zaruskiego 5 (Dom Turysty) oraz
Redakcja.

SKOK W ROK... 1992

Z punktu biegu czasu i życia przyrody data Sylwestrowa i Nowego Roku nie jest niczym specjalnym. Wszelako każdy człowiek, po upływie pierwszych już lat swego życia, zdaje sobie sprawę z tego, że czas upływa. I to właśnie mijanie odliczamy dniami, miesiącami, wreszcie latami. Gdzieś to odliczanie musi się zaczynać, gdzieś kończyć. Temu celowi służy umowna przecie zmiana oznaczenia kolejnego roku, w którym przychodzi nam żyć. Skłania to niektórych, tych myślących, do krótkiej choćby refleksji nad minionymi dniami, do snucia planów i nadziei. Właśnie – nadziei. Czy po tym, co już nas dotknęło, może być jeszcze coś gorszego? Czy są jakieś szanse na lepsze? No cóż, różnie to bywało w Roku 1991. Budowa kapitalizmu za wszelką cenę przybrała karykaturalne formy i opłakane skutki. By zbudować nową Polskę, III Rzeczypospolitą, jak niektórzy chcą, dotychczasowa elita (czy rzeczywiście elita?) władzy burzyła co się dało, nawet to, co było dobre, bo – przynosiło dochód. No tak, ale to był relikw postkomunistyczny, więc trzeba zniszczyć, zatrzeć, rozdrapać. A że ktoś spadnie na dno, że większa część społeczeństwa popadnie w taką frustrację, iż następne dekady będą koszmarnie? Cóż to ich obchodzi! Mimo wszystko komuna miała w tym rację (nie wypada wszakże tego jej przyznawać), iż rząd sam się wyżywi. A może nie? Przy okazji damy szansę zarobić cwaniakom wywozającym fortunę za granicę, pasażerom na dogorywającym organizmie naszego państwa.

Obruszyście się, drodzy Czytelnicy: co to ma do naszej porywającej turystyki, do tak wzniostej, ideowej tematyki, jaką staramy się prezentować na łamach „Na Szlaku”. Ano ma, bo coraz mniej nas stać na ową turystykę, coraz mniej ochoty mamy czytać cokolwiek, choćby i nasz magazyn, bo przecież turystyka i krajoznawstwo tkwią w realiach codzienności. A ta jest ponura. Jakaż inna refleksja może się nasuwać w obliczu parodii parlamentu, jaką sobie postawie X kadencji (bo nie naród przecie)

zafundowali – na nasz koszt! Bo w tych realiach tkwi nasze Towarzystwo, które jest praktycznie w stanie likwidacji. Do PTTK przeniesiono ekonomiczne poglądy z programów politycznych – obciąć, zlikwidować, liczy się tylko pieniądź, idee są dla harcerzyków. Nie dajmy się zwariować! To wcale nieprawda, że nie już nie można zrobić. Jest wiele, mimo wszystko, oddziałów, które nie tylko dobrze się mają (choć uprawiają akrobatykę finansową na najwyższym poziomie), ale wzbogacają swoją działalność, nie rezygnują, pomagają innym. Wszystko zależy od ludzi, których nie brakuje – jest ich mniej niż jeszcze niedawno, ale nie można uprawiać defetyzmu i apatii. Ot, po kilkuletniej przerwie znów odbyło się (XVI) Forum Krajoznawstwa Dolnośląskiego we Wrocławiu. Stawiła się bardzo, nawet bardzo liczna, jak na nasze dzisiejsze czasy, gromada zapaleńców i miłośników regionu. Oni nie spawowali, oni jeszcze chcą spotkać się w Towarzystwie, robić coś z nim. Świadczy też o tym nasz magazyn. Gdyby nie rosnące grono współautorów, czytelników i prenumeratorów, to nie byłoby nas.

Każdy teraz wyciąga rękę. My nie, chyba że w powitaniu i podziękowaniu. Nam zależy tylko, by grono odbiorców było jeszcze większe. Nie tylko dla satysfakcji, choć ta jest ogromnie dla nas ważna. Chodzi o możliwości przetrwania. Dotąd ukazywaliśmy się dzięki dużej i życzliwej (także wymiernej) pomocy Urzędu Wojewódzkiego Wrocławskiego i m. Wrocławia oraz dotacji CFWiT otrzymywanej poprzez ZG PTTK. Gdyby jeszcze przybyło nam stu, dwustu prenumeratorów i nieco więcej reklam, byłibyśmy zupełnie szczęśliwi oraz niezależni i samorządni. Nasz byt byłby trwale zapewniony. A przecież w zamian dajemy dużo do czytania. Każdy nasz numer to około pięć arkuszy wydawniczych! Niezła książeczka. To nasza nadzieja na Nowy Rok, rok kolejnej metamorfozy, oznaczającej zwiększenie częstotliwości do miesięcznej. Oby los dał nam więcej przyjemniejszych tematów do pisania!

Redakcja

REKLAMY I OGŁOSZENIA

Uprzejmie informujemy, że Redakcja przyjmuje wszelkie reklamy i ogłoszenia do opublikowania na naszych łamach. Stawka za teksty ramkowe wynosi 2000 zł za 1 cm², nie mniej jednak niż 25 cm² i do połowy kolumny, powyżej natomiast – 1800 zł, przy czym za całą kolumnę – 1 mln zł. Przy wielokrotnym powtórzeniu tego samego ogłoszenia, najmniej trzykrotnym, stosujemy ulgę w wysokości 15%. Ogłoszenia drobne kosztują 1000 zł za słowo.

Zachęcamy do skorzystania z naszej oferty – atrakcyjnej finansowo, a przy tym trafiającej do czytelników o różnorodnych zainteresowaniach i kontaktach zawodowych! Skorzystaj, zachęć innych! Obniży to koszt wydawania naszego magazynu – to pożytek i dla Ciebie!

Listy, opinie, polemiki...

KRZYŻE POKUTNE - są czy ich nie ma?

Pytanie, jakie postawiłem w tytule, nie jest pozbawione sensu, jak to by się wydawało. Otóż każdy, kto interesuje się tą tematyką, prędzej czy później musi zetknąć się z różnymi opisami czy wykazami, których autorzy prawie zawsze wyliczają krzyże pokutne istniejące i zaginione. Ale co to właściwie oznacza? Co innego, jeśli jest napisane "zniszczony" lub "nie istniejący". Z zaginionym krzyżem, czyli takim, który był, a teraz go nie ma, różnie bywa. Niejednokrotnie bowiem okoliczni mieszkańcy doskonale wiedzą, gdzie znajduje się taki obiekt. Nie wiedzą tylko, że jest to obiekt poszukiwany. Nie interesuje ich to bowiem aż tak bardzo, aby sięgali po literaturę. Uznają po prostu: jest to dobrze, nie ma to... też dobrze. Są też obiekty uważane za zaginione, mimo że wcale nie znikły. Od wielu lat nie ruszyły się z miejsca. Dam tu mały przykład: kilka lat temu podczas znakowania szlaku żółtego z Gryfowa Śląskiego do Olesznej Podgórskiej odnaleziono 2 krzyże pokutne. Znam człowieka, który dużo wcześniej znał te obiekty, ale nie interesował się nimi na tyle, żeby wiedzieć, że są one uważane za zaginione i to od ponad 60 lat. Tak więc te zaginięcia mogą być różne. Bywają jednak bardziej skomplikowane przypadki. Wynikają one jednak z "samego życia". Czasami krzyż zapada się w ziemię. Czasami zostaje przeniesiony w inne miejsce. Zdarza się też, że zostanie zniszczony albo sam, albo razem z

obiektem, w który jest wmurowany. W związku z powyższym chciałbym przedstawić kilka takich zaginionych obiektów, których nie znalazłem podczas moich penetracji w terenie Sudetów Zachodnich.

W gminie Bogatynia uważane są za zaginione 2 krzyże z Biedrzychowic, 2 z Bogatyni, 5 z Sieniawki. To bardzo dużo, jak na taki mały teren. Ale o krzyżach z Biedrzychowic wiadomo tylko, że stały one koło mostku na polnej drodze prowadzącej do kościoła w Sieniawce. Niestety, dzisiaj w miejscu, gdzie była wioska Biedrzychowice, znajduje się olbrzymia dziura w ziemi. To kopalnia odkrywkowa "Turów" pochłonęła wszystko, co stało się na drodze. Nie ma więc mowy o tym, aby odnaleźć tu cokolwiek. Chociaż jest przekaz o tym, że jeden krzyż rozbity na części złożono na cmentarzu przy kościele w Sieniawce. Owszem, jest tam duża hałda starych nagrobków, kamieni i ziemi, ale jak sprawdzić, czy znajduje się w niej interesujący nas obiekt? Ciekawym zjawiskiem wydaje się zaginięcie aż 5 krzyży w Sieniawce i 2 w Bogatyni. Jednak faktem jest, że mimo przeprowadzenia licznych rozmów z mieszkańcami, którzy osiedlili się tu w latach czterdziestych i pięćdziesiątych naszego stulecia, nie odnalazłem nic. Faktem też jest, że niektóre z tych obiektów zaginęły pod koniec XIX i na początku XX w. Logiczne więc, że ludzie ci nie mogą o nich nic wiedzieć.

Tajemniczą sprawą jest informacja o krzyżu mającym ponoć być w Bielawie Dolnej (gm. Pieńsk). Wiele już osób próbowało go odszukać, ale bez rezultatu. Ja, mając jakiś stary szkic z zaznaczonym miejscem ustawienia tego krzyża, też nic nie wskórałem. Może za szybko zrezygnowałem. Może trzeba było przeszukać dokładniej wskazany na szkicu teren.

Nie natrafiłem również na ślad 2 krzyży z Milikowa (gm. Nowogrodzic), stojących kiedyś naprzeciwko browaru. Dzisiaj większość ludzi nie ma pojęcia, gdzie był ów browar. Tak samo nie wiadomo, gdzie była studnia, obok której stał krzyż pokutny na Ujeździe w Zgorzelcu.

W Kotliskach (gm. Lwówek Śląski) znajdował się krzyż wykonany z piaskowca. Ponoć widziano go jeszcze w 1970 r. na terenie posesji nr 40. Ostatnia o nim informacja pochodzi od Leona Piątkowskiego i mówi o jego zniszczeniu przez służbę drogową. Ponoć jego resztki miano złożyć koło starego kościoła i posesji nr 47. Sprawdzając powyższą informację w styczniu 1991 r. stwierdziłem, że na terenie kościoła, a właściwie przy nim, leży cała hałda kamieni – właśnie trwa remont. A wśród kamieni na terenie posesji nr 47 nie znalazłem nic interesującego. Nie zastałem nawet gospodarza. Nia miałem więc kogo wypytać.

W wykazie zaginionych krzyży pokutnych jest też informacja o krzyżu w murze cmentarnym nie istniejącego już kościoła w Lubaniu. Ponieważ w zachowanym fragmencie kościoła nie ma interesującego nas obiektu, a sama świątynia była rozebrana po pożarze wiele lat temu, jest pewne, że nie odnajdziemy tego pomnika dawnego prawa.

Na tym chyba poprzestaną. Co prawda, szukałem jeszcze kilku innych krzyży, ale mam co do wyników moich poszukiwań uzasadnione wątpliwości. Muszę więc sprawdzić je jeszcze raz. Tylko o wiele dokładniej. Z powyższego jednak widać, że w większości przypadków krzyże zaginione to obiekty, które najprawdopodobniej uległy zniszczeniu. I tak należałoby je traktować podczas układania nowego wykazu. Trzeba bowiem pogodzić się z faktem, że część zabytków ginie bezpowrotnie. Dlaczego więc krzyże pokutne miałyby być wyjątkiem od tej reguły?

Krzysztof Tęcza



Krzyż pokutny w Dżbanowie. Foto: Krzysztof R. Mazurski

MOUNT KENIA ŚWIĘTA GÓRA KIKUJÓW

W styczniu 1990 r., wraz z ośmioosobową grupą trampingowców z Oddziału Wrocławskiego PTTK, wyruszyłem na wyprawę, którą opatrzyliśmy hasłem „Zielone wzgórza Afryki”. Naszym zamiarem było zwiedzenie parków narodowych Tanzanii i Kenii, a jeśli się uda – to również wejście na Mout Kenia.

Piętnastego stycznia wylecieliśmy do Moskwy i już następnego dnia wylądowaliśmy w Dar es Salaam, stolicy Tanzanii, gdzie zatrzymaliśmy się na trzy dni dla aklimatyzacji i ułożenia szczegółowych planów. Wkrótce wyruszyliśmy nocnym autobusem do Aruszy u podnóża Kilimandżaro, do której dojechaliśmy po dłuższej podróży, skomplikowanej awarią autobusu. Tygodniowy pobyt w Aruszy, w świetnych podgórskich warunkach klimatycznych, pozwolił nam na zorganizowanie przy pomocy agencji turystycznej „Adventure Tours and Safaris” trzydniowej wycieczki – safari do parków narodowych jeziora Maniara i kaldery Ngoro-Ngoro. Safari dała nam możliwość zapoznania się z naturalnymi siedliskami zwierząt (lwy, żyrafy, zebry, antylopy, słonie, nosorożce, ptactwo wodne) w pięknym krajobrazie i bezpośrednim kontakcie z pierwotnymi mieszkańcami stepów – Masajami i Kikuju. Safari odbyliśmy z własnymi namiotami i z własnym żywnością, przy pomocy dwóch

land-roverów przystosowanych do zwiedzania przyrodniczych parków afrykańskich.

Dalsza droga wiodła autobusem z Aruszy do Nairobi, stolicy Kenii. Po zwiedzeniu urokliwej farmy Karen Blixen, autorki „Pożegnania z Afryką”, w Ngong pod Nairobi – wyruszyliśmy w okrężną podróż po środkowej Kenii, tym razem lokalnymi liniami autobusowymi. Na horyzoncie pojawił nam się masyw Mt. Kenia – świętej góry Kikujów. Z oddalenia wygląda on jak potężny, nierozczłonkowany, kształtem przypominający płaski bochen chleba, z którego środkowej części wystrzela grupa ostro zakończonych bastionów skalnych. Szczyt jest widoczny tylko we wczesnych godzinach porannych; potem kryją go na cały dzień chmury. W miarę zbliżania się do gór rósł nasz zapal do osiągnięcia choćby jednego z jego wierzchołków.

W miejscowości Naro Moru, u podnóża masywu, wynajęliśmy mikrobus, który podwiózł naszą grupę do turystycznego obozowiska „Meteo Observatory” na zachodnich zboczach Mt. Kenia, na wysokości 3048 m. Tu zamieszkaliśmy w wygodnych samoobsługowych domkach, postawionych wśród wysokogórskiej dżungli. Trzy małe domki turystyczne, nazwane „Hagenia”, „Lobelia” i „Senecia”, były niezamieszkałe; dostaliśmy od dozorczy klucz do „Hagenii” i – życzenia przyjemnego pobytu.

Znaleźliśmy się absolutnie sami w środku dżungli. Raczej nie sami, gdyż wnet w liściach otaczających nas krzaków pojawił się jeden pysk małpi, potem drugi i trzeci, potem już przez cały czas towarzyszyło nam stado dużych szarozielonkawych werwetów, natrętnych, a nawet niebezpiecznych małpisonów. Sciągnęliśmy nieco suchego drewna bambusowego do palenia na kominku i zabraliśmy się do szykowania obiadu. Reszta dnia upłynęła na kondycyjnych spacerach i rozpoznawaniu szlaku, zresztą jedyne go tu, a prowadzące ku górze, z rzadka wytyczonego palikami pomalowanymi w biało-czerwone pasy. Wieczór spędziliśmy przy kominku, w którym paliły się bambusy, coraz to z hukiem pękające. Śpiew polskiej koledy chyba po raz pierwszy rozbrzmiewał w tym egzotycznym miejscu.

Następnego dnia trójka najlepiej wyposażonych i zaprawionych uczestników (Jan Darlewski, Andrzej Gawdzik, Leszek Sawicki) wyruszyła na Mt. Kenię. Byliśmy wyposażeni w puchowe śpiwory, żywność i maszyny benzynowe. Wymarsz nastąpił przed wschodem słońca, gdyż podejście do położonego pod szczytem schronu – „Austrian Hut”, wymaga co najmniej 10 godz. marszu.

Dżungla wkrótce skończyła się i tuż powyżej obserwatorium meteorologicznego wyszliśmy na poлогіe zbocza jednego z ramion masywu, pokryte bagnisto-trawiastą roślinnością z rzadko rozrzuconymi cudacznymi lobeliami – roślinami o kształcie gigantycznych srebrzystych głąbów kapuścianych, z wystrzelającymi na dwa metry w górę barwnymi kwiatostanami. Pięć godzin marszu zatorfioną ścieżką wijącą się między kępami traw dało nam się tego we znaki. Czasem trzeba było poruszać się właściwie grzbietami tych kęp, przeskakując rozpadliny między nimi. W południe dotarliśmy do schroniska „Mackinder's Camp” w dolinie Telekiego, gdzie przywitał nas samotny strażnik i... dorodny świstak, spasiony na resztkach turystycznego jadła, ale nie dający się zbyt blisko podejść.

Dalsza droga – piarżystymi, a potem skalistymi ścieżkami, stawała się coraz trudniejsza w miarę wzrostu stromizny i rosnącej wysokości. Z powodu rozrzedzenia powietrza oddech stawał się krótki, co kilkanaście metrów trzeba było odpoczywać. Minęliśmy niewielkie jezioro zasilane lodowcem Lewisa, spływającym z przełęczy między wschodnimi szczytami Mt. Kenii, i tuż przed zmierzchem osiągnęliśmy „Austrian Hut” – mały domek z pryzami i turystyczną kuchenką. Schronisko było nabite ponad miarę, nocowało tu akurat kilkudziesięciu francuskich i austriackich



alpinistów wraz z tragarzami (tylko my dźwigaliśmy sami własne plecaki!). Z trudem znaleźliśmy miejsce do spania na podłodze pod kuchennym stołem, w gościnnym towarzystwie młodych Anglików i Niemców. Wodę na zagotowanie posiłku trzeba było nosić z pobliskiego jeziora, wypływającego spod języka lodowcowego, wprawier rozbiwszy skorupę lodu na powierzchni wody.

Noc krótka. Wstajemy o piątej rano, grubo przed świtem, i wschód słońca zastaje nas na podejściu, pod skalną granią, która wyprowadzi nas na Point Lenana (4985 m) – najbardziej wschodni z trzech wierzchołków Mt. Kenia. Droga skalna nie nastroczała trudności, przypominała czasem łatwiejsze fragmenty Orlej Perci. Jedynym niebezpiecznym odcinkiem było przejście małego odgałęzienia lodowca, o lekkim nachyleniu powierzchni lodu. Szczyt osiągnęliśmy po godzinnym marszu. Jesteśmy na drugiej co do wysokości (po Kilimandżaro) górze Afryki, na szczycie wielkiego, silnie zerodowanego wulkanu utworzonego ze skał syenitowych w okresie młodszego trzeciorzędu (pliocen). Ściskamy sobie dłonie i częstujemy czekoladą. Przed nami widok na dwa pozostałe wierzchołki: najwyższy Batian (5194 m) i nieco niższy Nelion (5183 m) – potężne i strome bastiony skalne, otoczone u podnóża niewielkimi, lecz bardzo stromymi lodowcami. Wierzchołki te są dostępne tylko metodą wspinaczkową. Na naszym wierzchołku „turystycznym” wszystkie bloki skalne są pokryte białym lakierem, a w bloku szczytowym jest umieszczony wielki żelazny krzyż. Szczytu więc ominąć niepodobna.



Ale już z dołu podchodzą chmury, które przed południem opanują wszystkie wierzchołki. Czas zbierać się do odwrotu.

Do naszej „Hagenii” doszliśmy po forsownym sześciogodzinnym marszu. Reszta grupy powitała nas entuzjastycznie; ale czas ucieka. Czeka na nas umówiony mikrobus, który dowiezie nas z powrotem do Naro Moru, do nędznego i zaplajzonego hoteliku „Lodge 82”, jednego z dwóch hoteli, w jakie to miasteczko obfituje. Nasz górski epizod zakończyliśmy.

Dalszą część afrykańskiego szlaku odbyliśmy autobusami lub małymi mikrobusami zwanymi „Matate” – o nielimitowanej ilości pasażerów (czytaj: ile wlezie!). Na szlaku tym znalazły się wodospady Thomsona w miejscowości o dźwięcznej nazwie Nyahururu, rezerwat jeziora Nakuru i jeziora Naiwasha, a na koniec Nairobi ze wspaniałym uniwersyteckim ogrodem botanicznym – arboretum oraz „sierocimcem zwierzęcym” na dalekim przedmieściu stolicy.

Dziesiątego lutego powróciliśmy samolotem przez Moskwę do Warszawy, lądując na Okęciu zdrowo i cało.

W trakcie wycieczki nikt poważnie nie zachorował, nie napotkaliśmy też na żadne kłopoty paszportowo-wizowe ani celne. Istotną uciążliwością natomiast są tu nagminne wprost kradzieże: prawie każdemu z nas coś skradziono. Były to kradzieże kieszonek w przepelnionych autobusach, kradzieże przedmiotów z kieszeni plecaka, a nawet zrabowanie pieniędzy przez rzekomych policjantów w samym centrum Nairobi. Trzeba liczyć się również z nieuczciwością przewoźników, którym często psują się autobusy w samym środku trasy, co zmuszało nas do dalszego wędrowania metodą „jak kto może”, oczywiście za następną zapłatą.

Klimat na zwiedzonym przez nas płaskowyżu wschodnio-afrykańskim jest o tej porze roku znakomity, dogodny dla europejskich turystów. Wyżywienie w restauracjach, jak i zakupy żywności – nie stanowiły dla nas trudności. Byliśmy mile rozczarowani czystością hoteli (no, nie wszystkich!) i restauracji, jakiej się tu nie spodziewaliśmy. W obu zwiedzanych krajach trudności językowych nie ma; język angielski jest w powszechnym użyciu, jako drugi język urzędowy. Napotkaliśmy również na życzliwość w obu naszych placówkach dyplomatycznych, w Dar es Salaam i Nairobi.

Wyprawę naszą uważamy za bardzo udaną. Zetknięcie z „Czarną Afryką”, podbudowane uprzednim obejrzeniem filmu „Pożegnanie z Afryką”, dało nam wiele pięknych, niezapomnianych wrażeń. Mamy nadzieję, że nie było to nasze pożegnanie z Afryką na zawsze.

Leszek Sawicki
Zdjęcia autora

Z ostatniej chwili...

– Przy dramacie czy farsie, jak chcą niektórzy, odbywającym się w PTTK, spotyka się jednak i jaśniejsze momenty. Oto decyzją ZG PTTK zlikwidowano od 31 grudnia ub. roku tak niedawno powołane regionalne ośrodki programowe – prawda, że zbyt rozrzutnie liczbowo powstałe. I co, koniec? Na szczęście, nie dla wszystkich. Prezesi oddziałów dolnośląskich postanowili uchronić ROP we Wrocławiu, kierując go pod skrzydła Oddz. Wrocławskiego i obiecując dokładać na jego utrzymanie. Ale ma to już być Dolnośląski Ośrodek Programowy PTTK, taki DROP. Czy będzie on tak chyży latał jak sam drop? Zależy to od oddziałów, ale już jest sukcesem, iż aktyw tego największego na Dolnym Śląsku oddziału postanowił udzielić mu schronienia. Jest to ważne i dla miłośników gór, gdyż mimo wszystko większość tutejszych petetokowców zainteresowana jest właśnie górami.

I jeszcze jedna dobra wiadomość. Na liście priorytetowej obiektów PTTK (czyli schronisk, jak nazwała je uchwała) nie znalazły się dwa popularne obiekty w Masywie Ślęży: schronisko PTTK im. B. Z. Stęczyńskiego na Przeł. pod Wieżycą alias Kamiennym Siodle i schronisko PTTK im. R. Zmorskiego (teren te świetnie opisuje przewodnik K. R. Mazurskiego „Masyw Ślęży”, do nabycia jeszcze w Oddz. Wrocławskim). Oznacza to, iż ZG PTTK nie refunduje w nich zniżek noclegowych. Tymczasem właściciel (no kto? A właśnie Oddział Wrocławski PTTK!) postanowił mimo to... udzielać zniżek, na własny rachunek. Piękny to gest pozwalający wierzyć, że jeszcze nie wszystko w PTTK stracone. Oby takich kroków było więcej!

– Jeśli wszystko dobrze pójdzie to w niedługim czasie na terenie Sudetów (woj. wałbrzyskie) otwarte zostaną cztery kolejne przejścia graniczne z Czecho-Słowacją. Planuje się otwarcie przejść granicznych łączących: Jawornik-Biły Potok w okolicach Paczkowa, Stare Mesto–Nowa Morawa, opodal Stronia Śląskiego, Biła Voda–Złoty Stok oraz Trawna–Lądek. Turystów z plecakiem zapewne najbardziej zainteresuje przejście Stare Mesto–Nowa Morawa na przełęczy Płosczyzna (815 m). Ma ono być czynne czasowo (sezonowo) i przeznaczone dla ruchu pieszego, rowerowego i samochodowego. Jesioniki z Pradziadem na czele będą już blisko.

– Ukazało się kolejne wydanie informatora „Wsie turystyczne”. Zawiera on sporo informacji o 347 miejscowościach na terenie całego kraju, do których często zaglądną turyści. Wydawcą informatora jest COIT.

– Francuzi z Chamonix i Tuluzy pragną inwestować w rozwój Korbielowa. Planuje się wybudowanie kilku hoteli, zbudowanie oczyszczalni ścieków i całego ekosystemu... z korzyścią dla turystów. W Bielsku Białej powstała już Fundacja.

ŚWIĘTOKRZYSKIE KRZYŻE I KAPLICZKI POKUTNE

W Górach Świętokrzyskich jest wyjątkowo dużo krzyży przydrożnych, figur i kapliczek. Spowodowały to dwa czynniki. Pierwszy to fakt, że znakomita większość tego terenu była przez setki lat w rękach Kościoła. Biskupi krakowscy od XII w. mieli tu olbrzymie dobra i trzy zamki: w Kielcach, Bodzentynie i Łży. Olbrzymie tereny należały też do benedyktynów ze Świętego Krzyża i cystersów z Wąchocka. Drugim czynnikiem sprzyjającym stawianiu krzyży i kapliczek przydrożnych była obfitość niezbędnego surowca, czyli drewna (a lasów tu nigdy nie brakowało) oraz doskonałego piaskowca. Te dwa czynniki spowodowały jednocześnie pewną nierównomierność w rozmieszczeniu „małej architektury sakralnej”. Najwięcej krzyży i kapliczek stoi w Łysogórach i najbliższej okolicy, co jest wynikiem oddziaływania klasztorów w Świętej Katarzynie oraz na Świętym Krzyżu. Dużo ich stoi również w dolinie górnej Bobrzy, gdzie występuje piaskowiec triasowy.

Kamień ten jest jednym z najlepszych kamieni budowlanych w naszym kraju. Wykazuje dobrą ciosowość – czyli łatwość obrabiania w prostopadłościennie bloki. Wykazuje też niemal idealną mrozoodporność. Dowodem tego może być znany, zachowany do dziś podpis na fasadzie kościoła w Wąchocku. Wydrapał go na bloku omawianego piaskowca w XII w. F. Simon (F = frater czyli brat), budowniczy tego kościoła. Podpis ten jest do dziś widoczny, a kościół w Wąchocku jest dzięki temu najstarszym sygnowanym kościołem w Polsce.

Geolodzy piaskowce triasowe nazywają pstrymi od ich różnokolorowego zabarwienia. W Górach Świętokrzyskich, w kamieniołomach na Krzemionce, w Tumlinie, Suchedniowie czy Wąchocku wydobywany jest piaskowiec o dość bogatej gamie kolorystycznej – od żółtego do wiśniowego.

W Górach Świętokrzyskich występują chyba wszystkie formy kaplic, figur i krzyży przydrożnych, jakie znamy w naszym kraju. Są więc kaplice będące po prostu małymi kościołami. Odbijają się w nich nabożeństwa. Dla krajoznawcy najbardziej interesująca będzie drewniana kaplica stojąca samotnie na Witosławskiej Górze (Pasma Jeleniowskie) na polanie pośród lasu. Być może, istniało tu sanktuarium pogańskie, a nazwa góry (od Wita) niektórym badaczom nasuwa skojarzenia ze Świętowitem. Kult pogański wyparty w średniowieczu z Łysej Góry (zwanej wówczas Łyścem) znalazł schronienie na Witosławskiej Górze. Odbijające się tu na Zielone Świątki jarmarki miały długo jeszcze pogański charakter. Nie zmieniło go nawet wzniesienie kaplicy i wprowadzenie odpustów na Zielone Świątki. Wreszcie w 1850 r. nabożeństwa przestano odprawiać, ale ludzie dalej się gromadzili „odbywając dawne zabawy i obrzędy”. Jak piszą E. i J. Gąssowscy w opracowaniu „Łysa Góra

we wczesnym średniowieczu”, „mamy tu do czynienia z jedynym w swoim rodzaju wypadkiem przetrwania obyczajów pogańskich aż do progu XX stulecia”.

Omawiana kaplica jest konstrukcją zrębowej. Obecny budynek powstał w XVIII w.; w XIX w. dobudowano nawę. Witosławską Górę znajdzie każdy bez trudu na mapie Gór Świętokrzyskich, trudniej jednak odnaleźć ją w terenie. Trudno zwłaszcza trafić tu z czerwonego szlaku idącego grzbietem Pasma Jeleniowskiego. Najlepiej zejść na dół, do wsi Witosławice i stąd iść w górę przecinką leśną.

W Górach Świętokrzyskich jest również kaplica w jaskini. Jest to kaplica Św. Rozalii na Perzowej Górze (395 m) przy czerwonym szlaku, a więc również w głównym grzbiecie Gór Świętokrzyskich, ale dużo bardziej na zachód niż Pasma Jeleniowskie, gdyż w Paśmie Obłęgorskim. Znajduje się ona w bloku piaskowca tworzącym szczyt wzniesienia, zaś sama szczeliniowa jaskinia została sztucznie powiększona.

Wewnątrz, jak stwierdza katalog zabytków sztuki, znajduje się „prymitywny ołtarzyk o reminiscencjach barokowych”. Niedługo były tu duże odpusty na 2 września. W 1969 r. zanotowałem w Rudzie Strawczyńskiej taką oto legendę o Perzowej Górze (cytuje dosłownie): „Mieszkała tu niewiasta i rósł klasztor, a przychodziły do niej różne zwierzęta, raz przyszedł wąż i dotknął jej, a ona się zlekła i krzyknęła, i klasztor przestał rosnąć i teraz mamy tylko to, co urosło”.

Perzowa Góra to znów miejsce szczególne. Na wschód od niej wznosi się Siniewska Góra – domniemane sanktuarium pogańskie, na zachód Dobrzyszowska Góra – najlepiej zachowane sanktuarium pogańskie w naszym kraju. Do tej tematyki w „Na Szlaku” jeszcze wrócimy, choćby ze względu na analogię ze Słężą.

Przejdźmy teraz do krzyży przydrożnych. Najbardziej chyba nietypowe dla tego regionu stoją we wsi Żerniki (wieś na zachód od szosy Chęciny – Jędrzejów, w pobliżu połączenia Czarnej i Białej Nidy). Są to bowiem jedyne w Małopolsce krzyże pokutne. Jedyne, gdyż kamienny krzyż stojący przy kościele Św. Krzyża w Żywcu, mimo iż swoją formą przypomina śląskie krzyże pokutne, do nich jednak nie należy. Upamiętnia on jedynie miejsce, gdzie w 1624 r. stracono „miejskiego synka żywieckiego” za kradzież. Krzyż ufundowali mu rodzice. Natomiast krzyże w Żernikach, identyczne w formie z krzyżami śląskimi, są niewątpliwie krzyżami pokutnymi. Zbadane zostały przez archeologów, którzy odkryli pod nimi szkielet – przypuszczalnie ofiary zbrodni. Nie będę wnikał głębiej w dość rozległy temat, a wszystkich bliżej zainteresowanych kieruję do biuletynu „Przydrożne Pomniki Przeszłości” wydawanego przez Bractwo Krzyżowców PTTK w Świdnicy. Dwa

artykuły na temat krzyży w Żernikach ukazały się w numerze 7/88, jeden w numerze 10/89.

W Puszczy Jodłowej, przy tzw. Długim Gościńcu, około 2 km od Świętej Katarzyny, jest na buku kapliczka upamiętniająca śmierć drwala – Hucula Jana Stefuraka, który zginął przywalony drzewem w 1927 r. Podczas straszliwej zimy 1925/1926 wymarzło dużo drzew w Puszczy Jodłowej, które później zostały zaatakowane przez kornika. Do ich usuwania ściągano robotników, skąd tylko było możliwe, m.in. z Huculszczyzny. Podobny charakter ma symboliczny grób znajdujący się przy leśnej drodze łączącej gajówkę Rosochy z rezerwatem „Świnia Góra”. Upamiętnia on śmierć 22-letniego furmana, którego w tym miejscu, w 1964 r. zabił kłoc drzewa.

Najbardziej tragiczną wymowę ma jednak krzyż, zastąpiony obecnie pomnikiem, stojący w Dyminach na południe od Kielc. Prawie zawsze palą się tu świeczki. Upamiętnia on katastrofę 25.07.1987 r., kiedy to autobus kursowy PKS jadący w stronę Buska-Zdroju zderzył się z autobusem PKS wiozącym do Kielc dzieci z kolonii w Bieszczadach. Na miejscu zginęło ośmioro dzieci, jedenaście było rannych, z czego dwoje zmarło w szpitalu.

Ten przegląd kapliczek i krzyży można by oczywiście jeszcze długo kontynuować. Spójrzmy dla odmiany na materiał, z którego je wznoszono. Dawniej było to drewno lub kamień, dziś coraz częściej pojawia się beton. Podstawę kamienną wieńczą często żeliwne krzyże wykonywane w Samsonowie, Skarżysku czy innych zakładach Staropolskiego Zagłębia Przemysłowego. Wyjątkiem jest przydrożny krzyż stojący przy szosie we wsi Lisów (na południe od Kielc). Zrobiono go z lufy czołgu – nie wiem, radzieckiego czy niemieckiego. W okolicach Lisowa w styczniu 1945 r. miała miejsce bitwa pancerna – Niemcy usiłowali zatrzymać na przedpolu Kielc Rosjan nacierających z przyczółka baranowskiego. Po bitwie zostały rozbite, spalone czołgi obu stron i jeden z nich wykorzystano w ten oto nietypowy sposób.

Chciałbym też zwrócić uwagę na mało znane opracowanie o charakterze inwentaryzacji krajoznawczej. Nosi ono tytuł „Gawędy znad dróg i opłotków. Kapliczki, figury, krzyże przydrożne Bodzentyna i gminy”. Liczy 235 stron maszynopisu, opisuje 178 obiektów i, jak na razie, nie może znaleźć wydawcy. Maszynopis datowano na 1984 r., jego autorem jest Artemiusz Wołczyk z Bodzentyna. Wykonał on imponującą, benedyktyńską pracę. Jak dotychczas, opisy kilku obiektów znalazły się w wydawanym przez PTTK w Łodzi „Wędrowniku”. Są to jednak tylko większe opisy, dotyczące bardziej znanych krzyży czy kapliczek, jak np. krzyż na Łysicy. Może jednak znajdzie się w końcu ktoś, kto opublikuje całość tekstu.

Przemysław Piłich

JAKI JESTEŚ GÓRALU?

Między mitem a rzeczywistością

W jeden z jesiennych wieczorów, na ekranie telewizyjnym pojawia się leciwy mieszkaniec Podhala. Spiker zadaje pytanie o pogodę czekając nas w nadchodzącej zimie – baba odpowiada. W opinii ogółu góral niejednokrotnie obdarzony jest cechami, którymi nie może szczycić się mieszkaniec nizin. Okaz zdrowia, hartu ducha i ciała, jest człowiekiem „trudnym do zdarcia”, wytrzymałym i silnym. Mieszka w górach, musi więc doskonale je znać i bezbłędnie się w nich orientować. Przypisuje się mu umiejętność przepowiadania pogody na podstawie obserwacji zjawisk przyrody. Jest góral uważany za człowieka niezależnego w wypowiedziach opiniach, pewnego siebie i upartego. Znanie są anegdota o bacy piorącym kota lub wążym w cienką gałąź, w których humor wyolbrzymiał groteskowo z założenia pozytywne cechy. Mieszkańca gór raczej nie utożsamia się z abstynentem. Zamiatowanie do napojów alkoholowych, zwłaszcza wódki i piwa, idzie w parze z posiadaniem tzw. „mocnej głowy”. Tę ostatnią dziedziczy się ponoć po swoich przodkach. W spadku otrzymuje się również wygląd. Powszechnie funkcjonuje przekonanie o istnieniu góralskiej urody, przy czym, odnośnie do cech dla niej specyficznych, zdania są podzielone.

Jak widzimy, istnieje w powszechnej opinii stereotyp człowieka gór. Wytworzył się swoisty pogląd odnośnie do właściwości, jakimi powinien oznaczać się góral. Skrajnością w przypadku mieszkańca Podhala jest ubieranie go w barani kożuszek, kierzce, spodnie z parzenicami i obarczanie go kierdlem owiec. Wytworzył się pogląd. Czy jednak stanowi on novum w systemie naszych wyobrażeń? Jeden z naszych rodzimych literatów powiedział kiedyś, iż stereotyp rodzi i wyjaśnia inny stereotyp. Okazuje się, że jest to prawda. Przykładu dostarczy nam literatura XIX i początku XX w. W okresie tym na obszarach górskich rozwijają się badania naukowe. Obok historyków, geografów, językoznawców, folklorystów pojawiają się zbieracze-

amatorzy, penetrujący wsie w poszukiwaniu baśni i podań ludowych. Rodzi się turystyka górską i krajoznawstwo. Efektem owych penetracji przyrodniczych i etnograficznych są przewodniki, pamiętniki, specjalistyczne monografie poszczególnych regionów i miejscowości. Autorzy tych prac nie omieszkują zamieszczać w nich spostrzeżeń odnoszących się do mieszkańców gór. Dzięki nim poznajemy górala z tamtych czasów, a raczej odtwarzamy jego postać widzianą oczami człowieka „z zewnątrz”. Ciekawie prezentuje się nam mieszkaniec Beskidu Śląskiego. Relacje sprzed stu lat, analogicznie do występujących współcześnie, przypisują mu posiadanie specyficznej, nietypowej fizjonomii. W przewodniku A. Macoszka z 1901 r. czytamy: „Jest sobie góral chłopem tęgim. Zdarzają się nawet między nimi, szczególnie w Istebnej, postaci olbrzymie, które w niskiej swej chacie muszą się niemal we dwoje kurczyć, aby nie uderzyć głową w pułap. Według A. Boruckiego góral odznacza się lekkością i zwinnością, a „natura, jakby wynagradzając im twardą niedolę, dała im jeden z najpiękniejszych swych darów: urodę.” Z opinią tą zgadza się B. Hoff, który pisze: „Wiślanin jest postaci wrosłej i wysmukłej, silnie i zgrabnie zbudowany, tak mężczyzna, jak i kobieta. Twarze tam przeważnie z wyrazem inteligentnym spotkać można często bardzo urodziwe”.

Owa piękna, zdrowa postać, posiada również określone przymioty ducha. Hoff pisze o góralu, iż jest on stanowczy w postępowaniu i dumny wobec obcych, których niezależnie od pozycji społecznej traktuje jako równego sobie. „Taktowny, posiada dobre obyczaje. Kobiety nie są potulne i nieśmiałe, zachowują się i rozmawiają z obcymi otwarcie i śmiało, imponując często stanowczością umysłu, a nawet dowcipem”. Przekonany o własnej godności, pozbawiony uniżoności czy pochlebstwa, góral jest, zdaniem Gustawa Morcinka, „stateczny, rozważny, w miarę zamknięty w sobie, nieufny, krytycznie nastawiony w stosunku do obcego – czyni wrażenie

człowieka oschłego, interesownego, niechętnego drugiemu. Pozornie takim się wydaje, bo jeśli podejdziesz do niego z sercem, odpowie również sercem, prawie na dłoni podawanem”. Podobnego zdania co do gościnności mieszkańców Beskidu Śląskiego jest Macoszek, który pisze: „Baba nie puszcza nikogo ze swej koliby, póki nie skosztuje tego białego, pieniającego się napoju... Nieraz i kawałkiem świeżego jeszcze, słodkiego sera zaparty na drogę, a gdy przypadkiem dostanie cygaro lub paczkę tytoniu, to zadowolenie wielkie maluje się na jego dobroduszej twarzy”. Góral to człowiek pracowity, nie zaniedbuje swoich obowiązków, a wrodzone zdolności do technicznych i rękodzielniczych czynności pozwalają mu w dużej mierze być samowystarczalnym w prowadzeniu gospodarstwa.

Mieszkaniec gór szanuje cudzą własność, dotrzymuje danego słowa, służy innym swoją pomocą. Odznacza się pobożnością. „Kościół w niedzielę i święta zawsze jest napełniony nabożnym ludem, nie uważającym na deszcz, śniegi i mrozy”. Według Hoffa góral szanuje władzę, nie lubi się procesować i w sporach z sąsiadami poddaje się sądom polubownym księdza lub wójta. Okazuje się być człowiekiem również wykształconym i ocytanym: „Dziś nie znaleźć tu gazdy, który by czytać i pisać nie umiał, a jeżeli się znajdzie, to zapewne jest bardzo stary i mieszkający na hali, osamotnionej, daleko od sąsiadów”. A. Borucki pisze, iż szkoły znajdują się niemal we wszystkich wsiach, „bo lud żądny jest nauki... Młodzież chętnie i regularnie uczęszcza do szkoły... nie opuszcza działwa lekcji, owsem, z upragnieniem oczekuje godzin nauki”.

Prace i naukę ludzie ci doskonale potrafili połączyć z zabawą. „Górale kochają się w muzyce. Kto widział górala tańczącego przed gajdoszem i skrzypkami stary taniec góralski, ten dopiero wiedział, co znaczy siła i zdolność do życia”. Z całą gamą zalet, którymi obdarza się mieszkańca Beskidu, kontrastuje jedna wada – pociąg do alkoholu. Hoff pisze, iż wprawdzie nie wszyscy „tej chorobie” ulegają, jednak „ci, którzy nią są dotknięci, to już całą duszą i ciałem”. Perfekcjonizm więc również i w tej dziedzinie.

Można wspomnieć jeszcze o jednym poglądzie dotyczącym śląskiej góralczyzny. Pisze o nim K. Sosnkowski: „Lud ze wszech miar cenny, ze wszech miar pociągający, inteligentny, gospodarny, dorodny, kulturalny i szczeropolski... On to właśnie ocalił polskość Śląska. Obok Podhala jest Beskid Śląski najdawniejszą kopalnią i najsilniejszą ostoją starogóralczyzny i staropolszczyzny”.

Taki jest mieszkaniec gór, widziany oczami ludzi żyjących kilkadziesiąt lat temu. Zadajemy sobie pytanie: na ile owe sądy są prawdziwe, ile jest w nich fantazji, a ile faktów? Czy postać górala ulega mityzacji, czy nadajemy mu jej cechy, które uważamy za pozytywne i które sami chcielibyśmy posiadać? Jaki był i jest ów człowiek w rzeczywistości? Na te pytania w tym miejscu nie będzie odpowiedzi. Zaczniemy jednak przyglądać się ludziom, których spotykamy podczas górskich wędrówek. Może utwierdzimy się w dotychczasowych przekonaniach, a jest prawdopodobne również i to, że dotychczasowy mit prysnie, i może trochę będzie szkoda.

Małgorzata Tarnawa



Na hali. Foto: Zdzisław J. Zieliński

CZY OCALEJĄ PODHALAŃSKIE TORFOWISKA?

W kotlinie Orawsko-Nowotarskiej sławne są bory, czyli pustacie – wielkie, obejmujące obszar 1100 ha torfowiska wysokie. Intensywnie wykorzystywane – torf jako materiał opałowy – od dawna są zagrożone zagładą, pomimo świadomości ich znaczenia przyrodniczego, w retencji wody, dla wędrownego ptactwa, jako zabytek natury.

Jak dotąd, tylko "Bór nad Czerwonem" jest rezerwatem. Opracowane są już w kilku wersjach projekty powołania tu parku krajobrazowego. Zinventaryzowanych jest również 13 torfowisk sąsiednich, aby całość poddać ochronie kompleksowej, w granicach określonych drogami Chocholów – Podczerwone, Czarny Dunajec, Piekiełnik, Jabłonka, Chyżne – granica państwa. Ale na przeszkodzie stoją prawa własności prywatnej do terenów eksploatacji torfu, dobrze sprzedawanego jako nawóz dla ogrodników oraz do produkcji leków. Wiele sprzecznych interesów targa sprawą ochrony terenu.

Tymczasem okazuje się, że torfowiskami podhalańskimi interesują się ekolodzy w Holandii. W Zakopanem znaleźli się entuzjaści ochrony takich terenów torfowiskowych nie tylko w Polsce – oni znają walory tego rodzaju obiektów także w Holandii i innych krajów europejskich. Małżeństwo Ge i Maddy Ikink z Veeldhoven po zwiedzeniu polskich torfowisk i

zapoznaniu się ze złożonymi problemami ich ratowania przed eksploatacją oraz przedłużającym się procesem poddania ich ochronie, postanowili wesprzeć tę sprawę osobiście.

Podjęli się tego w niecodzienny sposób. Jako amatorzy kwalifikowanej i długodystansowej turystyki kolarskiej wyznaczyli sobie Zakopane jako punkt startu do rajdu Podhale – Brabancja. Intencją rajdowców z Holandii, a zarazem praktykujących ekologów-amatorów, jest propagowanie idei ochrony torfowisk podhalańskich, gromadzenie funduszy na ich ochronę i organizację kampanii propagandowych. W swoim działaniu nie są osamotnieni – działają w porozumieniu z ZW LOP w Nowym Sączu oraz w ścisłym kontakcie z miłośnikami tego typu obszarów w wielu krajach Europy. Odradzające się w sposób naturalny podhalańskie torfowiska ulegają bowiem presji człowieka, niszczone są prymitywnymi sposobami eksploatacji, tracą swe walory przyrodnicze.

Tak więc sprawa podhalańska stała się sprawą co najmniej brabantką i holenderską. Małżeństwo Ikink czyni starania, aby propagować ten problem w sposób niekonwencjonalny, w sposób mało u nas znany i rzadko stosowany w imię idei ochrony przyrody obszarów górskich i podgórskich.

Tomasz Kowalik

Zagospodarować ujęcia wód mineralnych w Karpatach

Jest to, moim zdaniem, niezwykle istotny także dla turystów kwalifikowanych problem, i to na skalę całych Karpat. Dlatego pragnę zachęcić do jego realizowania na przykładzie Popradzkiego Parku Krajobrazowego, który obejmuje praktycznie cały obszar Beskidu Sądeckiego. W Paśmie Radziejowej oraz Jaworzyny Krynickiej wraz z Górami Leluchowskimi jest łącznie około 100 cennych źródeł mineralnych. Są one w większości zinventaryzowane i przebadane pod względem składu chemicznego, a co za tym idzie – wiadomo, praktycznie wszystko o ich właściwościach profilaktycznych, leczniczych i rehabilitacyjnych. Brakuje natomiast rzeczy podstawowej – oznakowania dojazdów do powyższych źródeł, a więc udostępnienia ich turystom, wczasowiczom, kuracjom.

W Paśmie Jaworzyny Krynickiej, przykładowo, turyści wędrujący szlakiem czarnym z Wierchomli Małej do Bacówki PTTK Nad Wierchomlą czy też z Łomnicy na Halę Łabowską lub Parchowatkę z reguły nie wiedzą, że nawet przy szlakach znakowanych mogliby skorzystać z wyśmienitej smakowo, o wysokich wartościach zdrowotnych wody mineralnej. A inne, równie ciekawe rejony z bogatą w walory wodą mineralną, jak wlot do przełomu Muszynki w rejonie Tylicza, źródła mineralne w Głębokim, Muszynie, Jastrzębiku czy Andrzejówece?

Aby wszystkie te źródła można było udostępnić turystom, trzeba zgodnego współdziałania miejscowych samorządów, władz nadleśnictwa – wreszcie naszego Towarzystwa. W obowiązującej instrukcji znakowania górskich szlaków turystycznych jest specjalny znak oznaczający dojazd do wody, który to znak po niewielkich modyfikacjach można byłoby adaptować celem wskazania dojazdów do szczególnie cennych źródeł wód mineralnych. Z tego właśnie względu, że sfera znakowania jest zagwarantowana dla naszego Towarzystwa, to właśnie z PTTK powinna wyjść inicjatywa w całej sprawie. Efektywnym partnerem inicjatywy będzie z pewnością Popradzki Park Krajobrazowy, od którego na ten temat otrzymałem zapewnienia.

Andrzej Matuszczyk



Paśmo Jaworzyny Krynickiej z Pustej Wielkiej. Foto: Andrzej Matuszczyk

CZY TYLKO LEGENDA?

*„Zabili na holi bacoska zbójnicy,
bydom go warzyli na kotle z zyntycy.
Magóra, Magóra, za Magórom góra.
Zabili bacoska, wisi z niego skóra”.*

Często pojawia się w opowieściach beskidzkich górali. Funkcjonuje w nich jako swoiste narzędzie sprawiedliwości społecznej, wykonujące wyroki na złych tego świata. Zabiera bogatym, by rozdać ubogim, jest uosobieniem siły, zręczności, mądrości i sprytu. Symbol wspaniałomyślności i rycerskości, oznacza się niezwykłą urodą. Ów piękny, niemal półbóg, obdarzony jest swoistą, magiczną mocą, która chroni go przed kulami nieprzyjaciela, czyni z niego jasnowidza. Nie jest on jednak nieśmiertelny. Pojmany przez swych wrogów, zdradzony, zostaje osądzony i skazany na karę śmierci przez powieszenie za żebro.

Ondraszek, bo o nim mowa, jest postacią autentyczną. Jędrzej Szabest (takie jest jego prawdziwe nazwisko) żył i działał jako zbójnik na terenie Beskidu Śląskiego na przełomie XVII i XVIII w. Zginął zamordowany przez jednego ze swych współtowarzyszy. Jego ciało przewieziono do Frydka, tam poćwiartowano i wystawiono na widok publiczny ku przestrodze innym. Ku przestrodze – zbójnictwo bowiem było bardzo „atrakcyjnym” zajęciem. Ondraszek jest tylko jedną z postaci w całej plejadzie karpackich zbójników. Działało ich wielu, ich swoistą wylęgarnią była Żywiecczyzna. Teren ten w XVII i XVIII w. odznaczał się szczególnie trudnymi warunkami bytowymi. Klęski nieurodzaju, głód, z drugiej strony znaczne ciężary pańszczyźniane – sytuacja ta powoduje, iż chłopcy zaczynają szukać innych źródeł utrzymania. Jedni poszerzają grono stanu żebraczego, inni decydują się na migrację na Orawę, Morawy i sąsiedni Śląsk, jeszcze inni chwytają za broń i rabunkiem zdobywają pożywienie. Ci ostatni uciekają w lasy, gdzie czasem tworzą zorganizowane grupy. Ich ofiarą stają się przejezdni kupcy, podróżni, mieszkańcy wsi i miast. Szczególna kronika, jaką jest „Dziejopis Żywiecki”, pozwala nam poznać sylwetki niektórych z nich. Dnia 1.08.1616 r. sąd miejski w Żywcu skazał na śmierć Samuela Chrapkowskiego z Gierałtowic, trudniącego się kradzieżą bydła i z tego powodu przez długi czas ściganego. Podobny los spotkał Martyna Portasza dowodzącego grupą 25 zbójników, która dokonywała napadów na miasta Węgier, Czech i Śląska. Egzekucja odbyła się dnia 10.01.1689 r. w Krakowie. Herszt bandy został odarty ze skóry, pozbawiony rąk, a następnie powieszony żywcem na haku za żebro. Opowiadania ludowe okolic Bielska mówią nam o Klimczoku, zbójniku dorównującemu w legendach Ondraszkowi czy nawet słowackiemu Janosikowi. Badania źródłowe wykazują jednak, iż pod koniec XVII w. działało na tym terenie prawie jednocześnie

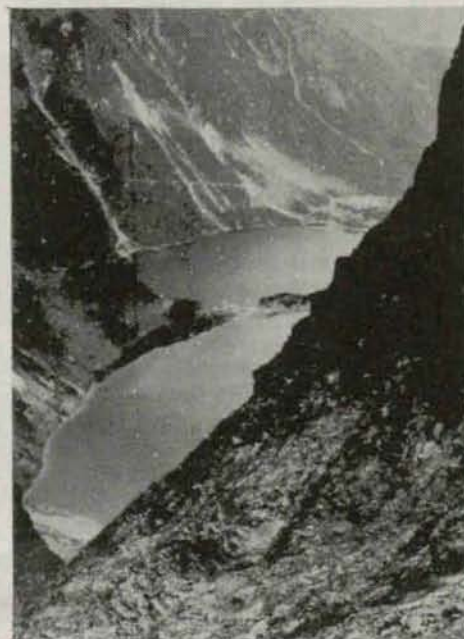
dwóch hetmanów zbójnickich o nazwisku Klimczak, Mateusz i Wojciech. Pochodzili oni z Żywiecczyzny i nie jest wykluczone, że łączyło ich nawet bardzo bliskie pokrewieństwo. Ich działalność tradycja przeniosła na jedną osobę. Wojciech Klimczak dowodził kilkunastoosobową kompanią. Pojmany został podczas jednej z wypraw, w momencie, gdy zaniechano odpowiednich środków ostrożności. Powiadomiona o ataku na dwór w Rajsku okoliczna szlachta zarządziła oblężenie. Dziesięciu towarzyszy Wojciecha zostało skazanych na śmierć przez ćwiartowanie żywcem. Samego przywódcę utartym zwyciężajem powieszono na haku za żebro. W rok później (1697) zasłynął w okolicy Mikuszowic Mateusz Klimczak. Był on przez długi czas „solą w oku” dla starosty zatorsko-oświęcimskiego. Złapany został wraz z dwoma towarzyszami w chałupie jednego ze swych współników w Mikuszowicach Krakowskich koło kościółka Św. Barbary. Egzekucja, poprzedzona torturami, odbyła się w Krzemionkach koło Krakowa.

W tym samym czasie, co Klimczakowie, działał Tomasz Kubica. Obiektem jego napadów były dwory szlacheckie i domy bogatych chłopów. Osądzony i skazany próbował jeszcze ucieczki. Niestety, zakończyła się ona doprowadzeniem Kubicy pod eskortą na miejsce kaźni w Łodygowicach. I w tym przypadku rodzaj śmierci nie należał do najprzyjemniejszych. Kat odciął zbójnikowi prawą rękę, a po ścięciu głowy poćwiartował ciało i jego części porozwieszał na szubienicy. W 1701 r. został powieszony Walenty Jarczek z Dziedzic. O tym, iż uważany on był za człowieka niezwykle niebezpiecznego, świadczy fakt pilnowania go podczas procesu przez czterdziestu pachołków uzbrojonych po zęby. Dowodem na szczególną dokuczliwość zbójników jest istnienie w Cieszynie specjalnej służby do walki z nimi. Harnicy, tak się członkowie owej służby nazywali, zdołali w 1701 r. zabić w potyczce trudniącego się rozbojem Błażeja Gawlika z Soli. Odciętą głowę zabitego przywieziono do Żywca prezentując ją hr. Wielopolskiemu i władzom miejskim. Chcieli oni naocznie stwierdzić śmierć zbójnika – sporo widocznie im musiał dokuczyć. Tragicznie „skończyli” również inni mu podobni: Marek Wojciura ze Szczyrku, Mikołaj Jurek z Miłówki, Michał Trzopa z Pietrowic. Pod koniec XVIII w. działała na Żywiecczyźnie największa „familia” zbójnicka. Jej szefem był Jerzy Proćpak z Kamesznicy. Ów kłusownik, po ucieczce z więzienia, nie mając możliwości powrotu do rodzinnej wioski, za swoją siedzibę obrał stoki Baraniej Góry. Wkrótce znalazł sobie kompanów, rekrutujących się przeważnie spośród dezertersów zbiegłych z wojska austriackiego. Razem z nimi wyprawiał się na Śląsk, Orawę i Węgry. Był postrachem okolicznych miejscowości. Po urządzonych na niego oblężeniach prze-

niósł się w okolice Babiej Góry. Wkrótce Proćpaka schwytano. Powieszono go 25.01.1796 r. Wraz z jego śmiercią nastąpił koniec zbójnictwa na Żywiecczyźnie.

Zbójnictwo zanikło dzięki represjom władz na początku XIX w. Po harnasiach i ich kompanach pozostała jedynie ludowa literatura, legendy, pieśni. W wyobrażeniach ludu owe zmitologizowane postaci były odzwierciedleniem chłopskich „snów o potędze”, odpowiednikiem współczesnych marzeń o człowieku – supermanie. Ci, co świat „równali”, stali się wyrazicielami pragnień świadomych swojej słabości ludzi. Byli wyidealizowani, bowiem tylko tacy mogli znaleźć miejsce w pamięci: mocni, sprawiedliwi, piękni, doskonali. Czy jednak należą oni już tylko do historii? Jak to jest z legendą o karpackim zbójniku? Czy jest ona dalej żywa? Może trzeba wspomnieć w tym miejscu o serialu telewizyjnym pt. „Janosik”, który niedawno mieliśmy okazję oglądać. Kim był dla widza główny bohater? I jeszcze jeden przykład, zupełnie odmienny. Kilka miesięcy temu, na jednym z osiedli mieszkaniowych w Bielsku-Białej, ul. Ondraszka przemianowano na ul. Złotych Kłosów. Odbyło się to wraz z usuwaniem nazw „politycznych”. Dlaczego spotkało to również Ondraszka? Ponoć nie godziło się zostawiać i tej nazwy – bo to przecież był rozbojnik! Ile w tym prawdy – nie wiem. Fakt pozostał jednak faktem. Zapadł więc kolejny wyrok. Co jednak zrobić z legendą?

Małgorzata Tarnawa



Czarny Staw i Morakle Oko od Rysów
Foto: Zdzisław J. Zieliński



Na szlaku

z Komisją Turystyki Górskiej ZG PTTK

TRUDNY SEZON POZA NAMI

Można uznać, że sezon w turystyce górskiej dobiegł końca. Należy wobec tego zastanowić się, jaki był, jakie mieliśmy problemy i jakie wnioski należy wyciągnąć w następnym roku.

Ogólny spadek ruchu turystycznego jest faktem. Maleje ilość turystów na szlakach i w schroniskach, krócej trwają wyprawy w góry, zmniejsza się liczba zdobywców GOT. Jest to zrozumiałe i łatwe do wytłumaczenia sytuacją gospodarczą i społeczną w kraju permanentnego kryzysu. Na głębszą analizę na pewno nadejdzie czas w przyszłości.

Dzisiaj należałoby skoncentrować się na jednej z najważniejszych form naszej działalności – znakowaniu i utrzymaniu szlaków. Jest to bez wątpienia szlendarowa forma naszej działalności i część dorobku, którym możemy się szczycić. Od ponad stu lat PTTK, a potem KTG w ramach PTTK tworzyło i rozwijało sieć szlaków (aktualnie ok. 8 tys. km) w całych górach. Dotychczas działało się to właściwie siłami społecznymi, bowiem większość środków na ten cel przyznawanych pokrywała znaczne koszty materiałowe (farby, pędzle, drewno na słupy, drogowskazy i tablice, sprzęt pomocniczy) i transport. Wynagrodzenie miało charakter symboliczny. Od wielu też lat pieniądze na znakowanie PTTK otrzymywało w większości z budżetu państwa, poprzez kolejne wcielenia Komitetu Młodzieży, Sportu i Turystyki.

Pierwsze zachwianie systemu nastąpiło przed kilku laty, w okresie szalejącej inflacji. Zrobiono wówczas wiele, aby stawki znakarzy nie pozostały zbyt wysokie, aby koszty materiałowe. Udało się to na ogół ku zadowoleniu obu stron. Nadszedł jednak obecny rok i od początku powstało pewne nieporozumienie. Podniesiono zarządzeniem Sekretarza Generalnego średnio czterokrotnie stawki za znakowanie (nie konsultując tego zresztą z KTG) w sytuacji, gdy PTTK nie miało zapewnionych środków na znakowanie. Sygnalizowaliśmy tę sprawę, było już jednak za późno. No i nastąpiło to, co w tej sytuacji musiało nastąpić. Deklaracje ZG okazały się bez pokrycia. Poszczególne grupy znakarskie w oddziałach przystąpiły do pracy ze świadomością, że z rozliczeniem będzie krucho. Podkomisja Zagospodarowania KTG ZG walczyła o wyrwanie każdego grosza, a nie było skąd wrywać, bowiem resort nie spieszył się z dotowaniem znakowania, wreszcie przekazał część pieniędzy, a na końcu pojawił się problem cięć w budżecie państwowym, gdzie turystyka pierwsza padła ofiarą oszczędności. Jednak pewna część pieniędzy za znakowanie została PTTK przekazana. W pierwszym rządzie przekazano zaliczkowo, proporcjonalnie do wysokości planowanych nakładów, pewne sumy do oddziałów, aby zrefundować znakarzom przynajmniej koszty materiałowe. Jednak do poszczególnych oddziałów dotarła już

tylko część otrzymanych pieniędzy, a część została po drodze skonsumowana w biurze ZG. I to już ma posmak skandalu, bowiem dlaczego wypłata pensji dla urzędników ma być ważniejsza od wypłaty wynagrodzeń znakarzom. Tego nie możemy zrozumieć, zwłaszcza jeżeli porówna się te podobno niebotyczne zarobki ludzi pracujących w terenie, z wcale niemałymi pensjami w biurach Towarzystwa.

Nie może więc dziwić powszechne niezadowolone znakarzy, którzy swoją pracę wykonali, a nie mogą dostać zwrotu kosztów. Dotyczy to również oddziałów, które znakarzom wypłaciły pieniądze za farby i sprzęt, i również nie mogą oczekiwać się refundacji w pełnej wysokości. Komisja czyni usilne starania, aby resztę pieniędzy odzyskać i skierować do oddziałów.

Sytuacja jest tym bardziej niejasna i bulwersująca, że problemy znakowania szlaków i znakarzy jako specyficznej grupy działaczy PTTK nie są w Towarzystwie ani rozumiane, ani dostrzegane. Widowym tego dowodem jest październikowa uchwała ZG w sprawie zniżeń organizacyjnych, która pozbawiła tych zniżeń znakarzy, stawiając ich poza gronem kadry programowej. Argumenty, że znakarze pracują za pieniądze, są śmieszne, raz ze względu na wysokość tych zarobków i ich sezonowość, a dwa, że przecież nie tylko oni działają za pieniądze. Nie odebrano uprawnień kadry, np. przewodnikom, którzy zarabiają na swej „profesji” wielokrotnie więcej i przez cały rok. No, ale wśród członków ZG jest wielu przewodników, natomiast o sprawach znakarskich większość słucha jak bajki o żelaznym wilku, i nie tu protest KGT nie pomógł.

W wyniku przyjęcia takiego rozwiązania i podjęcia takich uchwał znakarze stali się najdziwniejszą grupą w PTTK – ani pracownicy – ani działacze. Niby są pracownikami, bo przecież zarabiają i dlatego pozbawiono ich praw działacza społecznego, ale jak pokazał ten rok, zarabiają tylko teoretycznie, chyba że wypłacą sobie sami wynagrodzenie z własnej kieszeni, bo PTTK im nie zapłaciło. A więc całkowita samodzielność i samofinansowanie się pracownika – coś nie tak!

I tu dochodzimy do zasadniczego zagadnienia – co dalej ze znakowaniem szlaków, jak je organizować i realizować? Różne są pomysły i propozycje. Trzeba przyjąć za pewnik, że na większe fundusze trudno będzie liczyć. Na pewno jakieś środki Towarzystwo otrzyma, ale ile i kiedy – nie wiadomo. Ideałem byłoby posiadanie środków własnych. W normalnych warunkach działania PTTK środki takie nie byłyby zbyt wielkim obciążeniem budżetu Towarzystwa, ale obecnie nawet 200-300 milionów stanowi ogromny problem. Co wobec tego?

Niektórzy uznają, że konieczna jest reorganizacja systemu znakowania. Co tu „reorganizować” jeżeli system od lat działa, i to chyba nieźle – może właśnie dlatego znajduje się „poprawiane” – zgodnie z narodową tradycją –

usiłując go zepsuć pod hasłem zmiany. Bez wątplenia uważamy, że stan znakowania nie jest idealny (stan, a nie system) i sporo można tu poprawić. Ciągłe części znakarzy nie przyjmuje do wiadomości istnienia instrukcji i wdraża w terenie własne pomysły.

Oczywiście jesteśmy dalecy od stosowania takich rozwiązań, jakie mają np. w Czecho-Słowacji, gdzie znakarzy obowiązuje specjalnie opracowana i wydana państwowa norma, ale byłoby ideałem, gdyby turysta nie orientował się po zmianie „stylu” znakowania, że właśnie przekroczył granicę oddziałów. Obecnie przypomina to czasy Polski powiatowej, gdzie nie trzeba było patrzeć na tablicę przy szosie, aby wyczuć po stanie nawierzchni przekroczenie granicy jednostek administracyjnych. U nas widać to doskonale w odmiennym kształcie, wielkości, rodzaju znaków, odcieniach kolorów czy sposobie oznaczania zakrętów.

Wracamy jednak do aktualnej sytuacji i pomysłów. W lecie narodził się we władzach PTTK pomysł pewnego rodzaju kategoryzacji szlaków (coś podobnego już kiedyś zafundował nam ITPN), a może raczej podziału całej sieci na szlaki ważniejsze (preferowane i frekwentowane) i mniej ważne. Ważne miały być utrzymywane za wszelką cenę, a mniej ważne ewentualnie likwidowane lub utrzymywane w miarę posiadanych środków. Dla KTG pomysł ten z kilku względów jest nie do przyjęcia (podobnie jak już realizowany pomysł ze schroniskami i domami turysty), bowiem zaprzecza całemu naszemu sposobowi myślenia o turystyce.

Zawsze uważaliśmy, że szlaki są jednym z narzędzi kształtowania geografii ruchu turystycznego, szczególnie u nas, gdzie przyzwyczajono turystów prawie wyłącznie do poruszania się po znakowanych szlakach. Kolejność na ogół jest taka, że znakując nowy szlak w rejonie mało uczęszczanym możemy (w większym lub mniejszym stopniu) wywołać modę na ten rejon, inaczej mówiąc, odciągnąć część ludzi ze zbyt uczęszczanych miejsc i szlaków. Ograniczenie się do najbardziej uczęszczanych szlaków spowoduje dalszy napływ ludzi do parków narodowych i w najatrakcyjniejsze miejsca, z powstaniem całkowitej pustyni gdzie indziej, np. na pogórzach.

Poza tym taki pomysł mógłby ewentualnie mieć szansę realizacji i powodzenia, gdyby PTTK miało zagwarantowaną wyłączność na znakowanie szlaków turystycznych. Tymczasem tak już nie jest. Ciągłe mamy do czynienia z konkurencją, próbami znakowania poza nami, a nawet dowidywaniem się do naszych szlaków. A więc można przyjąć za pewnik, że jeżeli PTTK gdzieś zlikwiduje swój szlak, to wcale nie będzie oznaczać, że te góry pozostaną „dla koneserów”, tylko że czym prędzej ktoś inny zrealizuje tam swoje szlaki. Już obecnie wiele urzędów wojewódzkich lub gminnych aż się pali do przejmowania znakowania – oczywiście na własne potrzeby (lokalne) i według własnych ustaleń.

Całe nieszczęście polega na tym, że znajdują się sponsorzy i fundatorzy chętni do sfinansowania kosztów wyznakowania nowych szlaków, natomiast rzadko który z nich zdaje sobie sprawę, że nie jest to wydatek jednorazowy, ale konieczność stałego łozenia na utrzymanie szlaków. A to już nie daje spektakularnych sukcesów w zagospodarowaniu turystycznym, którymi można się publicznie chwalić – żmudna konserwacja nie robi takiego wrażenia, jak nowe inwestycje. Dlatego też często mamy do czynienia z efemerydami w rodzaju „jednorocznego szlaku”, który ktoś kiedyś wyznakował, ale już nigdy nie konserwował. Zdarza się, że jednostki samorządowe chętnie dają pieniądze na wyznakowanie szlaków, ale nie dają (bo często nie mają) na ich odnowienie. Wydaje się, że administracja państwowa i samorządy działają tu całkiem w „starym stylu” – kiedy to w ramach różnych akcji wykonywano i ustawiano liczne tablice i dekoracje z aktualnie brzmiącymi „jedyne słusznymi hasłami”, po czym natychmiast o nich zapominano i straszły później swoim wyglądem i oblażącą farbą przez lata.

Z tych też względów uważamy, że szukanie pomocy w samorządach lokalnych mija się z celem, może natomiast przysporzyć nam kłopotów, gdyż wówczas dominować mogłyby interesy partykularne. Co wobec tego robić, proponujemy zamiast klasyfikacji szlaków zmianę systemu planowania prac znakarskich. Po prostu musimy dostosować potrzeby do możliwości finansowych – inaczej mówiąc: utrzymać wszystko, a konserwować tylko to, co najpilniejsze i niezbędne. W praktyce powinno to wyglądać w ten sposób, że na okres „lat chudych” odejdziemy od zasady corocznego odnawiania 30% szlaków i będziemy planować bardziej wybiórczo. Jest wiele szlaków (zwłaszcza prowadzących przez lasy), które bez szkody dla ich stanu technicznego znakowania mogą przetrwać w terenie dłużej niż 3 lata. Tam, gdzie to możliwe, nie będziemy odnawiać szlaków przez kilka lat. Trzeba też kasować wspólne przebiegi kilku szlaków. Pomijając już koszty ich odnawiania, wspólne przebiegi stwarzają też wiele kłopotów, bowiem nie można odnawiać tylko jednego koloru, trzeba odnawiać od razu wszystkie, często bez potrzeby. Inną formą oszczędności – już powszechnie stosowaną – jest rezygnacja z wykonywania ozdobnych „rogaczy” i rozbudowanych stanowisk drogowo-kazów, rezygnacja z wykonywania tablic i tabliczek orientacyjnych i z nazwami obiektów i ich wysokościami. Nie można natomiast oszczędzać na samych drogowo-kazach.

Nie jest też wykluczone, że w przyszłości nie będziemy stosować sztywnych stawek znakarskich, a będziemy przeprowadzać negocjacje z poszczególnymi grupami znakarskimi – ile za proponowane kwoty będą mogły i chciały wykonać. Być może też i oddziały na tyle poprawią swoją kondycję finansową, że zechcą partycypować w kosztach znakowania na swoim terenie, może właśnie poprzez swoje samorządy terenowe. Najlepszym jednak rozwiązaniem byłoby znalezienie systemu, który zapewniłby pełne pokrycie potrzeb ze środków własnych Towarzystwa.

Jak widać, możliwości jest kilka, chodzi tylko o ich wyzyskanie. Bezsportne jest jedno – znakowanie szlaków powinno pozostać naszą, tzw. PTTK sprawą. Jeżeli zaczniemy rezygnować z utrzymania pełnej sieci szlaków, jeżeli stracimy kontrolę nad nimi, to na pewno ktoś nas zastąpi, a wówczas na pewno skończy się w znacznym stopniu społeczna rola PTTK. Dzisiaj jeszcze szlaki są dla ogółu ludzi (nawet nie uprawiających turystyki) jednoznaczny wyróżnikiem PTTK, są z nimi nierozdzielnie kojarzone. Schroniska już nie, bo widać że mogą być inne niż PTTK – szlaki ciągle są tylko nasze – i oby tak pozostało.

Marek Staffa

Recenzje

O mapie panoramicznej Beskidu Śląskiego

Ostatnio ukazała się mapa panoramiczna Beskidu Śląskiego autorstwa Edwarda Moskały, a wydana przez Katowicki Oddział COIT oraz Oddział PTTK w Bielsku-Białej. Sama koncepcja tego typu wydawnictw, przeznaczonych zwłaszcza dla początkujących turystów, wydaje się słuszną, natomiast mam szereg uwag szczegółowych, zwłaszcza do tego, co znalazło się na mapie w odniesieniu do towarzyszącego składance wykazu szlaków turystycznych. Zorientowany mniej więcej na bieżąco w całej sieci szlaków w Karpatach miałem możliwość korygować autorowi przebieg szlaków i czasy przejść do niniejszego folderu-składanki, ale wyłącznie w zakresie wykazu tychże szlaków.

Z podtytułu widniejącego w niniejszym wykazie usunąłem słowo „najważniejsze”, gdyż wykaz obejmuje praktycznie wszystkie szlaki turystyczne w Beskidzie Śląskim. Na mapie panoramicznej natomiast, w samym przebiegu szlaków widać szereg istotnych niedociągnięć i braków, niestety, rozbieżnych z treścią powyższego wykazu.

I tak np. brakuje szlaku zielonego ze Szczyrku-Salmopola na Malinów, a szlaki turystyczne, które w terenie wiodą do Skoczowa, na mapie kończą się na południe od miasta. Szlak czerwony z Nałęża na Białą na mapie zaczyna się w Jaworzu, co nie jest prawdą. Na wykazie szlak powyższy podany jest prawidłowo – z Nałęża.

Brakuje na mapie złotego szlaku nad Jeziora w Wapienicy na Szyndzielnię, chociaż autor podaje przedmiotowy szlak na wykazie. Nie wpisano na mapie Mikuszowic, istotnego węzła szlaków w kierunku Szyndzielni. Nie zostały opisane oznaczone na mapie liczne kulminacje, między innymi: Kozia Góra nad Bystrą, Glinne nad Węgierską Górką, Muronka nad Radziechowymi, Cieków nad Wisłą-Czarnem, Lipowski Groń nad Ustroniem, a na północ od Równicy, Przykra nad Jaworzem, Beskid Węgierski nad Szczykiem.

Brakuje oznaczenia na mapie bardzo dla turysty istotnej Przełęczy Karkoszczonek i obok niej – Brennej Bukowej, skąd bierze początek szlak żółty do Szczyrku. Nie znalazłem na mapie czarnego szlaku dojsiowego z Wisły Jawornika na Przełęcz Beskidek. Ta sama Przełęcz Beskidek o nazwie prawidłowej na mapie panoramicznej, ma niewłaściwą nazwę „Przełęcz Beskid” na małej mapce szkicowej składanki.

Nie opisano na panoramie istotnej kulminacji Skalistego nad Szczykiem, a przebieg szlaku niebieskiego z Baraniej Góry do doliny

Białej Wiselki jest naniesiony błędnie w części górnej. Brakuje w ogóle na mapie szlaku zielonego z Węgierskiej Górki do Kamesznicy, a w miejscu opisanym „Leśna” powinno być „Lipowa”.

Generalnie musi budzić zastrzeżenie zorientowanie mapy stronami świata, gdyż południe jest nieco na południowym wschodzie, zachód na północnym zachodzie, północ na północnym wschodzie, a wschód na południowym wschodzie – pomijając już fakt niezbyt fachowego oznaczania stron świata. Zachód oznaczono „Z” (zamiast ogólnie przyjętego „W”), wschód jest opisany „W” zamiast „E”, południe „Pd” zamiast „S”, a północ „Pn” – a nie „N”.

Przy takim przesunięciu stron świata, każdej o 45 stopni – turysta, zwłaszcza początkujący, do którego głównie adresowana jest mapa, może mieć istotne kłopoty, aby tego rodzaju panoramę odnieść do konkretnego miejsca, w którym znalazł się w terenie.

Sam tekst o Beskidzie Śląskim odznacza się nieporadnością, głównie dlatego, że nie został opracowany w sposób zadowalający zarówno przez redaktora, jak i korektora. Czytamy bowiem między innymi np.: „...zagospodarowanie turystyczne Beskidu Śląskiego stoi na wysokim poziomie...”, „...cały Beskid Śląski pokrywa gęsta sieć szlaków...”, „...żyją jelenie gatunku karpaciego...” itd.

Do pozytywów wydawnictwa zaliczam 5 wartościowych panoram Beskidu Śląskiego wraz z układem ich rozmieszczenia oraz nazewnictwo szczytów Beskidu Śląskiego po stronie czeskiej oglądanych z rejonu Skrzycznego i Białej.

Natomiast jakość zielonkawego zdjęcia na okładce wraz z obiektem, którego nazwy w tekście nigdzie się nie wymienia – nie jest dla całego wydawnictwa zbyt dobrą reklamą.

Zresztą mapy w ogóle nie są najsilniejszą stroną COIT-ów, o czym miałem możliwość przekonać się jeszcze w 1986 r., kiedy to Oddział COIT w Bielsku-Białej, za sprawą odpowiedzialnego wówczas red. Jacka Stroki, umieścił bez żadnej konsultacji i uprzedzenia prawdziwie kompromitującą „niby-mapę” – „Maków Podhalański i okolice” – jako załącznik do mojej monografii turystyczno-krajoznawczej o tej niezwykle sympatycznej miejscowości letniskowo-uzdrowskiej w Beskidzie Średnim.

Andrzej Matuszczyk

SZRENICA NA SPRZEDAŻ

DZIWNE MIEJSCE

Schronisko na szczycie Szrenicy i na hali Szrenickiej otwierają ciąg obiektów sprzyjających wędrowce grzbietem Karkonoszy od strony Jakuszy i Szklarskiej Poręby. Jedno z nich, na szczycie Szrenicy, od dwudziestu lat zamknięte i bezużyteczne, decyzją ZG PTTK z 5.10.1991 r. postawiono do sprzedaży. Jest jednym z kilku obiektów rozpoczynających listę schronisk, stanic, kempingów przeznaczonych do ratowania budżetu Towarzystwa. Czy go uratują?

Po dwóch pożarach szczytowe schronisko nie wróciło do życia. Zabiegi reanimacyjne trwały wiele lat, pochłonięto wiele milionów złotych. Podobno do zakończenia prac pod koniec 1991 r. brakowało 2-3 mld zł. Ale takiej kwoty PTTK nie ma i dlatego chce ten obiekt sprzedać. Kto kupi ruinę – też nie wiadomo.

Przez wiele lat turyści wędrujący po Karkonoszach mieli nadzieję, że Szrenica kiedyś otworzy im drzwi. Niestety, były to złudzenia. Z roku na rok pochłaniała ta budowa kolejne pieniądze, rozmaite materiały, zmieniały się przedsiębiorstwa (nawet specjalnie w tym celu powoływane!), dyrektorzy zabierali się do dzieła i zostawiali robotę niedokończoną. Czy ktoś policzył te straty? O tym cicho. Ostatnio powstało kolejne przedsiębiorstwo – Dolnośląskie Przedsiębiorstwo Turystyczne z siedzibą we Wrocławiu. Czy dalej od Szrenicy oznacza, że będzie skuteczniejsze?

Budowla na szczycie skalistej góry tkwi jak wyrzut sumienia. Obiekt niszczeje, zagraża bezpieczeństwu, jest przykładem marnotrawstwa i kością niezgody między władzami regionu, Towarzystwa, turystami a Karkonoskim Parkiem Narodowym. Remont przerwano w połowie 1990 r., a jego

dysponenci przestawiali tylko stolki. Pomysł, aby obiekt wydzierżawić – to najłagodniejsze wyjście z sytuacji. Kiedyś chciano go kupić (byli chętni jacyś Niemcy), ale, że schronisko stoi na Ziemiach Odzyskanych, więc nie wypadało zawierać umowy.

Ostatnie uchwały ZG zmierzają do ochrony 53 obiektów schroniskowych w Karpatach, 18 w Sudetach, jednego w Górach Świętokrzyskich. Reszta pójdzie w dzierżawę lub na sprzedaż. Czy uratuje się w ten sposób budżet Towarzystwa – trudno przecenić ten sposób rozwiązania kłopotów ekonomicznych potężnej niegdyś organizacji „wyższej użyteczności publicznej”.

Tymczasem na Szrenicy straszny – budynek ma wewnątrz podobno wszystko, co niezbędne. Jest instalacja wodna, energetyczna, ogrzewcza, kanalizacja. Ale jeśli to wszystko nie jest użytkowane – niszczeje. Komu będzie się opłacało gospodarować na szczycie, w trudnych warunkach klimatycznych, bez możliwości sprawnego dowozu opału i środków spożywczych? Powiązanie szczytowego schroniska z obiektem na Hali Szrenickiej wyciągiem krzesiowym i stworzenia zespołu obiektów – takie rozwiązanie kiedyś ożywiało ten rejon gór. Od wielu lat panuje tu jednak coraz bardziej niepodzielnie natura, a więc choćby był tu najbardziej energiczny personel, musiałyby wysoko zakasać rękawy, aby podołać obowiązkowi.

Wiele wskazuje na to, że nieprędko znajdzie się na Szrenicy dobry, sprawny i efektywny gospodarz. Towarzystwo, niestety, nie sięgnęło zbyt wysoko, nie stanęło na wysokości zadania. Nie pozostaje nic innego, jak pożegnać Szrenicę.

Tomasz Kowalik



Schronisko na Szrenicy w Karkonoszach. Foto: J. Korpala

W Gorcach wszystkie drogi prowadzą na Turbacz. Tę banalną prawdę zna prawie każdy turysta górski w naszym kraju. Pod szczytem, na skraju Długiej Hali, stoi schronisko PTTK, główne oparcie dla turystów wędrujących po gorczańskich szlakach. Młodszym czytelnikom przypomnę, jak bywało na Turbacz w latach siedemdziesiątych, kiedy "szalał czerwony terror, wszystko było złe, państwowe i komunistyczne". A było tak. Po południu hall i jadalnia zapełniały się schodzącymi z gór turystami. Jedni kierowali się do kuchni turystycznej, by sporządzić posiłek własnymi siłami, inni szli do jadalni, by wybrać z jadłospisu jakieś danie, wziąć błoczek i stanąć w ogonku przy okienku kuchennym. W jadalni bywało tłoczno, czasem trzeba było poszukać miejsca przy stole, czasem trochę poczekać. Dodam, że w kuchni turystycznej z kranu leciała woda, można więc było zagotować wrzątek lub zupę, a potem umyć naczynia. Wrzątek wydawany przez kuchnię był bezpłatny. W bufecie za kontuarem siedział pan lub pani sprzedająca posiłki, a także pocztówki, napoje, herbatniki i pamiątki, tak jak dzieje się to do dziś na Przehybie, na Chochołowskiej czy w Murowańcu. Co jeszcze zapamiętałem z "mrocznych lat siedemdziesiątych"? Jeszcze to, że recepcja czynna była od rana do wieczora, a po schronisku chodziło się w butach. Prawda, że w schronisku odbywały się dyskoteki, a podochocona młodzież biegła wieczorami po schronisku przeszkadzając turystom w wypoczynku, wszystko to było już niejednokrotnie opisywane. Było więc lepiej lub gorzej, wyczuwało się jednak chociaż ślad turystycznej, schroniskowej atmosfery. Potem przyszedł kryzys, a po nim remont schroniska. Jeszcze na początku lat osiemdziesiątych wyczuwało się resztki właściwej atmosfery, a dziś? Trzeba obiektywnie stwierdzić, że wykonano dużą robotę wymieniając instalację centralnego ogrzewania, remontując pokoje i pomieszczenia sanitarne. Tak więc tzw. infrastruktura techniczna została odnowiona. Czy wróciła do schroniska turystyczna atmosfera, a może teraz właśnie w odnowionym budynku zacznie się ona tworzyć? Nic podobnego. Mimo remontu, standard obsługi wcale się nie polepszył, a o turystycznej atmosferze nie ma co marzyć.

W nowej kuchni turystycznej, pozbawionej wody, ledwie zmieszczą się trzy osoby przygotowujące posiłek, a więc w tej dziedzinie lepiej było kiedyś niż dzisiaj. W umywalkach zaopatrzonych w kabiny prysznicowe, w każdej po dwie, trudno wziąć prysznic, ponieważ kabiny te nie są czynne. Ze ścian wystają fragmenty armatury i trudno stwierdzić, czy natryski nieczynne są już, czy jeszcze nie. Niestety, wszystko wskazuje na to, że albo zostały zdemolowane, albo celowo unieruchomione, by skłonić żądnych tak wyszukanej atrakcji, jaką jest prysznic, do korzystania z jednej czynnej kabiny znajdującej się pod kontrolą personelu. Jest to tym bardziej korzystne dla tego ostatniego, ponieważ za dostęp do kabiny (od 18 do 20.30) pobiera się opłaty na pewno nigdzie nie ewidencjonowane. Nie wierzę, że w tak sprawnym technicznie i dużym budynku nie można utrzymać standardu pomieszczeń sanitarnych na właściwym poziomie. Tego, że jest to możliwe, dowodzi sytuacja na Przehybie i na Chochołowskiej, w budynkach o podobnych możliwościach technicznych.

TURBACZ

Podobnie kiepsko rzecz ma się z posiłkami. Akurat w porze, kiedy jedni turyści kończą już swe dzienne etapy, a inni idąc dalej chcieliby posilić się przed dalszą drogą, na Turbaczu jest to niemożliwe! Od 16 do 18 nic się tu nie dzieje – kuchnia ma wtedy przerwę. Owszem, działa na parterze kawiarenka, ale trudno po kilku godzinach wędrówki zapychać się herbatnikami popijając wątpliwą jakością puszkowymi napojami. Pomyśleć, że jeszcze nie tak dawno można było napić się, także na Turbaczu, znakomitego soku czy napoju z Tarczyna...

Dziś w jadalni na Turbaczu nie ma pana za konturem, półki w bufecie świecą pustką, a panią z kuchennego okienka trzeba często przywoływać, by zechciała sprzedać jakieś danie, najczęściej jedno, jedyne. Warto dodać, że przerwę w obsłudze turystów schronisko na Turbaczu praktykuje jako jedyne między Stożkiem w Beskidzie Śląskim a Jaworzyną w Beskidzie Sądeckim. Fakt ten potwierdzają liczni turyści, zwłaszcza ci, którzy wędrują dwa-trzy tygodnie przemierzając kilka grup górskich, odwiedzając wiele schronisk. Nawet my, którzy przyzwyczajeni jesteśmy do różnych fanaberii uchodzących za normę, nie rozumiemy różnych przerw w kuchni, różnych zakazów i ograniczeń, a co dopiero turyści z zagranicy, których coraz częściej można spotkać na górskich szlakach i w schroniskach.

Oto pewnego lipcowego popołudnia zawiatała do schroniska grupka turystów, troje naszych rodaków i dwoje Niemców. Jakież było ich zdumienie, kiedy o 16.05 dowiedzieli się, że nie mogą kupić nic do jedzenia. Dopiero po stanowczej wymianie zdań między jednym z turystów a panią z okienka, ta ostatnia zdecydowała się na przygotowanie parówek i jajecznicę dla zgłodniałych górolazów. Pani z okienka nijak nie mogła zrozumieć, że jest tam właśnie po to, by karmić turystów przez cały dzień. W ogóle personel schroniska na Turbaczu sprawia wrażenie, jakby mu turyści bardzo przeszkadzali. Wspomniana grupka turystów wędrowała przez Beskid Śląski i Żywiecki, i z opisaną sytuacją spotkała się po raz pierwszy. Być może świadczy to o tym, że w większości schronisk jest może skromnie, ale prawie normalnie i tylko Turbacz stanowi samotną, niezbyt miłą niespodziankę.

Dziś na Turbaczu, nawet w środku sezonu, nie ma problemu z otrzymaniem miejsca w pokoju, nie ma tych gwałnych tłumów turystów i wycieczkowiczów, które wypełniały kiedyś obszerne wnętrza schroniska. Jest jakoś smutno, żeby nie powiedzieć – ponuro, nieprzyjaźnie. A wystarczyłoby naprawić prysznic i krany w kuchni turystycznej, ożywić bufet w sali jadalnej i panią w okienku kuchennym, prowadzić recepcję przez cały dzień, uśmiechnąć się do zdrożonych turystów i zlikwidować wreszcie napisy, takie jak "część hotelowa", "doba hotelowa" i inne z wyrazem "hotel" w treści. Może ktoś wreszcie zdecyduje, że schroniska górskie PTTK są schroniskami, a nie "hotelami" czy "obiektami hotelowymi". To, czy schronisko na Turbaczu będzie normalnym schroniskiem turystycznym zależy, jak zwykle, od ludzi i tylko ludzie zdecydują o tym, czy i jak długo będzie to "dziwne miejsce".

Jullusz Wystouch

KTO NIE LUBI OSTROWICZA?

Zapewne większość naszych Czytelników wie, kto to był dr Aleksander Ostrowicz. Pisał o tym Lech Rugała, a jeszcze wcześniej nasz redaktor w „Informatorze Krajoznawczym” Oddziału Wrocławskiego PTTK. Ale na wszelki wypadek przypomnijmy. Otóż ów lekarz, początkowo mieszkaniec Wielkopolski, po studiach i doktoracie na Uniwersytecie Wrocławskim, żył na przełomie XIX i XX w. Większą chyba część życia spędził w Łądku Zdroju po objęciu stanowiska lekarza naczelnego sanatorium „Thalheim” (dziś w rejonie pl. Partyzantów). Jego niewątpliwą zasługą, poza balneologią i balneoterapią oczywiście, było to, iż napisał pierwszy polski przewodnik po tym kurocie i jego okolicy. I nic to, że w większości powtarzał informacje krajoznawcze za autorami niemieckimi (któż tego do dzisiaj uczyć i upowszechnić świadomość tej osoby. Staraniem więc Klubu Sudeckiego PTTK przy Oddziale Winogrody-Piątkowo w Poznaniu ufundowano odpowiednią tablicę (proszę popatrzeć na ilustrację), której medalion wykonał art. plastyk Marian Banasiewicz. Wystąpiono do burmistrza Łądko-Zdroju o zgodę na jej umieszczenie przy ul. Kościuszki, głównym ciągu komunikacyjnym części uzdrowskiej. Cel był jasny – by jak najwięcej przyjeźdźnych mogło tę tablicę zobaczyć. I tu zaczęły się schody – absolutne „Nie” ze strony władz miasta. Najwyżej przy Sanatorium im. A. Ostrowicza. Niby rzecz jasna, ale przecie mało kto tam bywa – poza pacjentami. Klub wystąpił tedy o zgodę na lokalizację przy wejściu do Jaskini Niedźwiedziej – w końcu programowo związanej z przewodnikiem Ostrowicza. Uzyskano bardzo ciepłą zgodę.

Od kwietnia wszystko toczyło się dobrze. Zaplanowano więc uroczyste odsłonięcie 3 listopada 1990 r. z udziałem wojewodów: wałbrzyskiego – Jerzego Krzysztofa Świtenki i poznańskiego – Włodzimierza Łęckiego (wielkiego krajoznawcy,

członka ZG PTTK i przewodniczącego jego Komisji Krajoznawczej). A tu – bomba! Zaprośnienia wysłano i zaraz za nimi – odwołanie imprezy! Powód? Cytuję pismo tejże samej dyrektora ZUT „Jaskinia Niedźwiedzia” Marii Licy: „Z przykrością zawiadamiam, że Naukowy Komitet Opiekuńczy Jaskini Niedźwiedziej w Kletnie na posiedzeniu w dniu 13 października 1991 r. zdecydował zaprotestować przeciwko umieszczeniu tablicy poświęconej pamięci dr. A. Ostrowicza w obrębie Jaskini Niedźwiedziej w Kletnie. Przepraszam za powstałe nieporozumienie”. Ładne nieporozumienie! Zwyczajny skandal i tyle. Już choćby przez to, że nie poinformowano fundatorów o przyczynach protestu. Po drugie, wcale nie chodziło o „obręb Jaskini”, lecz teren przy pawilonie. Pomyłka, nieporozumienie czy raczej manipulacja Komitetem? Tak znaczne grono trudno podejrzewać o złośliwość czy fałszywe rozumowanie. Wydaje się, że jest to zasługa niektórych miejscowych, tj. łądczan. Nie jest tajemnicą, iż dr Ciężkowski stanowczo przeciwdziałał temu pomysłowi wysuwając absurdalne oskarżenia, choćby takie, że Ostrowicz był germanofilem, a może nawet już Niemcem. No, bo skąd te ordery czy odznaczenia, i to wojenne! A czy to rzecz taka szokująca, iż poddany pruski musiał służyć w pruskiej armii, choć była to służba medyczna? A ileż to poddanych cara było nawet oficerami i też otrzymywało ordery, ale było w porządku? To samo, ale pruskie – to już inne? Tak oplotu Ostrowicza, iż wydawać by się mogło, iż Wielkopolanie chcą uczcić jakiegoś renegata czy szuja. I po co to wszystko? Zupełnie niezrozumiale. Pozostaje tylko wstyd wobec władz państwowych, Wielkopolan, ludzi pełnych przyjaznych uczuć do Sudetów, no i fatalne zdanie o rozrabiactwie niektórych łądczan. Wstyd, wielki wstyd. Czy nie można by było lepiej zużyć tę energię na załatwienie ważniejszych spraw dla Waszego uzdrowskiego, coraz bardziej upadającego?

H. K.



**PAMIĘCI DR. MED
ALEKSANDRA OSTROWICZA
1839-1903**

**RODEM Z WIELKOPOLSKI
LEKARZA ZDROJOWEGO W ŁĄDKU
AUTORA POLSKIEGO PRZEWODNIKA
"LANDEK W HRABSTWIE KŁOCKIM
W SZLĄSKU" WYDANEGO W 1881r
W POZNANIU. W 110 ROCZNICĘ EDYCJI
KLUB SUDECKI PTTK-POZNAŃ-1991**



"Czarne" promieniuję ekologią

Ośrodek Praktyk Ekologicznych w Jeleniej Górze znalazł siedzibę w Czarnem. Jest to renesansowy dwór typu śląskiego, założony w 1559 r. przez Kaspra von Schaffgotscha. Ostatnie badania wskazują na możliwość istnienia w tym miejscu wcześniejszej budowli. Obiekt jest trzykondygnacyjny, podpiwniczony, o surowej zwartej bryle założonej na czworoboku z wewnętrznym dziedzińcem. W narożu fasady wznosi się masywna wieża z pozostałościami strzelnic. Na zewnątrz widać pozostałości suchej (?) fosy. Budynek uległ w przeszłości kilkakrotnym przekształceniom. Najbogatszy kształt uzyskał po odbudowie (następstwo pożaru) przeprowadzonej przez kolejnego właściciela, Ernesta von Nimptscha. Zakończyła się ona w 1656 r. W jej wyniku dwór nabrał cech rezydencji o dość bogatym wystroju. W takiej postaci został w 1679 r., za sumę 15 000 talarów, kupiony przez Radę Miejską Jeleniej Góry (odległej wówczas stąd o 2 mile). Ostatnia przebudowa nastąpiła na przełomie XIX i XX w. i pozostawiła bryłę dworu nieco zredukowaną (wyburzono zewnętrzny trakt skrzydła wschodniego), pozbawioną cech rezydencji. W tym czasie dwór wraz z przyległym majątkiem ziemskim był zarządzany przez kolejnych dzierżawców i funkcjonował jako dobrze prosperujące około 80-hektarowe gospodarstwo rolne. Ostatnim jego dzierżawcą był inż. rolnik Ludwig Rahm, którego rodzina zamieszkiwała tu do jesieni 1946 r.

Pomimo pożarów i przebudowań, a także fatalnego losu pod zarządem PGR po 1948 r., dwór Czarny jest ciągle stosunkowo dobrze zachowanym przykładem XVI-wiecznej budowli szlacheckiej niemieckiego kręgu kulturowego na Dolnym Śląsku. Otoczenie dworu stanowią zabudowania dawnego folwarku, noszącego, podobnie jak dwór, znamiona złego zarządzania w okresie powojennym. Dawna wieś Czarny od 1973 r. włączona jest w granice Jeleniej Góry. Zachowała ona malownicze cechy podsielonej wsi rolniczej mogącej w przyszłości łączyć funkcje wynikające z jej dotychczasowego charakteru z funkcjami turystycznymi, a także wykorzystywać do swej aktywizacji fakt bezpośredniego położenia z Jelenią Górą – liczącą dziś blisko 100 000 mieszkańców regionu.

Wkrótce po powołaniu do życia Polskiego Klubu Ekologicznego narodziła się w 1981 r. idea „warsztatu ekologicznego”. Dla jego jeleniogórskich animatorów zdewastowany, opuszczony zabytek oraz potencjalne walory tego miejsca stały się inspiracją dla utworzenia tu placówki, która mogłaby stać się miejscem praktycznego wdrażania zasad i wezwań głoszonych przez ekologów. Wprowadzony w grudniu 1981 r. stan wojenny przerwał na rok rozpoczęte już działania. Nawiązana wcześniej współpraca z wojewódzkim konserwatorem zabytków – który od początku poparł tę koncepcję – zaowocowała tym, iż wiosną 1983 r. w dworze ruszyły prace zabezpieczające, połączone z badaniami architektoniczno-konserwatorskimi. Prace te w całości finansowane ze środków konserwatorskich doprowadziły do uratowania tego cennego zabytku od zagłady. Z kolei myśl o „warsztacie ekologicznym” przyjęła kształt specyficznej firmy p.n. Ośrodek Kultury Ekologicznej „EKO” utworzonej na zasadach spółki z o.o. w listopadzie 1988 r. Taką formę prawną inicjatorzy „warsztatu” uznali w tym czasie za

najwłaściwszą dla realizacji swych celów. Specyfika „EKO” polega m.in. na tym, iż wszyscy spośród 96 wspólników uznali za nadrzędny cel przedsięwzięcia – realizowanie praktycznych zasad ekorozwoju. Jeleniogórskie „EKO” stało się placówką coraz to nowych doświadczeń i kontaktów ekologicznych. Firma pozwoliła znaleźć zatrudnienie kilkunastu osobom i zaistnieć jako zakład usługowy (projekty, ekspertyzy, zakładanie terenów zieleni, roboty budowlane i.t.p.) w działalności gospodarczej. Tworzony obecnie zakład remontowo-budowlany będzie specjalizował się w robotach konserwatorskich mając za swe główne zadanie stopniową rewaloryzację całego zabytkowego zespołu w Czarnem. Jest to równocześnie znakomity warsztat szkoleniowy dla młodych adeptów sztuki konserwatorskiej. Podstawowym kanonem jeleniogórskiej inicjatywy jest działanie proekologiczne łączące różne dyscypliny i umiejętności związane z ochroną i kształtowaniem, a także rewaloryzacją środowiska przyrodniczego oraz kulturowego.

Gromadzony tu i tworzony, w dużej mierze społecznym wysiłkiem, potencjał wiedzy, możliwości kadrowych i techniczno-wykonawczych służyć ma przede wszystkim miejscu i okolicy, z którą koncepcja ta od początku swych narodzin związana się. Ma też służyć regionowi jeleniogórskiemu, który od lat doświadczany był skutkami złej gospodarki i karygodnych błędów, jest zaliczany do obszarów ekologicznie zagrożonych. Równocześnie, zmieniająca się sytuacja Polski sprawiła, iż inicjatywa jeleniogórskich ekologów mogła owocnie zaistnieć także w kontaktach międzynarodowych. Nawiązana już współpraca z grupami i organizacjami proekologicznymi oraz firmami specjalistycznymi z terenu RFN i Danii, a także podobne kontakty z Francją, Holandią, Czecho-Słowacją i in. krajami stworzyły przesłanki dla nadania temu przedsięwzięciu szerszego znaczenia.

Program docelowy ośrodka jest jeszcze sprawą otwartą. Wynika to zarówno z założenia, iż koncepcja tej placówki będzie sukcesywnie dopracowana przez tych, którzy zechcą włączyć się w grono jej realizatorów, jak też z faktu, iż kwestie terenowo- i własnościowo-prawne nie są jeszcze do końca rozstrzygnięte. Ogólne założenia programowe przewidują, że:

– Dwór „Czarne” (kubatura ok. 11 000 m³, pow. użytkowa 1320 m²) będzie stanowił centralny punkt w Ośrodku i pełnił funkcje kulturalne, dydaktyczno-popularyzatorskie itp., m.in. dysponując zbiorami bibliotecznymi, videoteką, salami klubowo-audiowizualnymi, galerią wystawową itp.

– W obiektach otaczających (możliwość wygospodarowania około 3000 m² pow. użytkowej łącznie) proponuje się zlokalizowanie hotelu na około 60 miejsc wraz z odpowiednim zapleczem stołówkowym, laboratoriów i warsztatów, dalszych pomieszczeń dydaktycznych, zaplecza mieszkalnego dla personelu Ośrodka itp.

– W otoczeniu znaleźć się powinny: część parkowo-ogrodowa (bezpłatnie przy dworze), a nado tereny upraw ogrodowych, zielarskich, pasieka, część rekreacyjna, ewentualnie także miejsca campingowe dla grup praktykantów przybywających tu w sezonie letnim. Całkowicie otwartą sprawą jest, czy w działalności Ośrodka pojawi się np. produkcja rolna lub hodowla.

Na terenie Ośrodka prowadzona będzie nie tylko działalność dydaktyczno-popularyzatorska. Poprzez istniejący tu potencjał fachowy oraz wykorzystując własną bazę i zaplecze techniczne prowadzona będzie wszechstronna działalność gospodarcza, co umożliwi ekonomiczną samowystarczalność tej placówki. Istotnym założeniem całej koncepcji jest stopniowe stworzenie specyficznego klimatu tego miejsca i placówki. Cele i idea, którym ma ona służyć, powinny współtworzyć nastrój i sposób funkcjonowania Ośrodka. Przyjmuje się, że docelowo może tu znaleźć zatrudnienie ok. 50 pracowników stałych. Niezależnie od tego będzie to miejsce okresowego zatrudnienia praktykantów, wolontariuszy – ceł przyjazdu różnych specjalistów, ewentualnie także badaczy i naukowców. Ośrodek ma być bowiem miejscem wymiany doświadczeń i wszelkich kontaktów, mogących służyć tworzeniu postępu w dziedzinie ochrony i kształtowania środowiska. Ośrodek w całości, a także poszczególne jego obiekty, powinny – w stopniu możliwie maksymalnym – mieć charakter ogólnodostępny i otwarty dla przybyszów z zewnątrz. Jego funkcją będzie stałe, celowe oddziaływanie na ludzką świadomość, tworzenie nowych wartości także w sferze intelektualnej i duchowej.

Zakłada się orientacyjnie, że całkowite zakończenie prac konserwatorskich i adaptacyjnych w samym dworze, wraz z jego najbliższym otoczeniem, nastąpi do końca 1995 r., natomiast pozostałe obiekty mogą być remontowane i adaptowane równolegle lub też w dalszej kolejności, co stworzyłoby perspektywę zakończenia całości programu inwestycyjnego do 2000 r.

Równocześnie przyjmuje się, iż tak w samym dworze, jak i w pozostałym kompleksie oddawanie poszczególnych pomieszczeń następować będzie sukcesywnie. Umożliwi to ich włączanie w działalność Ośrodka, który rozwijać się będzie w sposób płynny. Dzięki takiej formule – jego funkcjonowanie zacznie się już niebawem, bez oczekiwań na oddanie obiektu „pod klucz”. W pewnym sensie zresztą Ośrodek swoją działalność już rozpoczął.

Kosztami nakładów (łącznie około 150 mln zł), poniesionych z funduszy konserwatorskich, wykonane zostały główne prace rozbiórkowe, odgruzowania, całkowity remont i pokrycie dachu, remont wszystkich sklepień, założenie stropów ognioodpornych (do których podwieszane będą zdemontowane stropy drewniane – po ich zakonserwowaniu i uzupełnieniach), prace kamieniarskie przy wszystkich otworach okiennych. Rozpoczęty został również podstawowy zakres robót adaptacyjnych w mieszkaniu funkcyjnym. Należy zwrócić uwagę, że podana wyżej kwota była wydatkowana w latach 1983-1990. Przy uwzględnieniu zmian wartości pieniądza w tym czasie realna skala poniesionych nakładów jest odpowiednio wyższa. Trudny też jest do oszacowania towarzyszący dotychczasowym pracom społecznym wysiłek wszystkich zainteresowanych osób, a także nieodpłatne działania na rzecz tego zabytku prowadzone przez firmę „EKO” od czasu jej powstania.

Szacunkowy koszt całkowitego zakończenia remontu i adaptacji dworu „Czarne” ocenia się na około 660 000 USD (ok. 6,27 mld zł), a nakłady całkowite na 792 000 USD, tj. ok. 7,5 mld zł.

Jacek Jakubiec



Zamkowe opowieści (1)

Pan na Olszanicy

Był rok 1471. Po trzynastoletnim panowaniu zmarł król Czech Jerzy z Podiebradu. Jego odejście pogłębiło właśnie między śląskimi książętami a ich sąsiadami. Śląsk podlegał bowiem wtedy monarchom czeskim. Zresztą przemoc i anarchia panowały się na ziemi śląskiej od czasów krwawych wojen husyckich, toczonej w pierwszej połowie XV wieku, w latach 1419-1434.

Na domiar złego, w owych niespokojnych czasach rozmnożyli się na Śląsku rycerze-rozbójnicy, z niemiecka zwani raubritterami. Ich tajemne, groźne zamczyska mieściły się zwykle na trudno dostępnych skalach bądź na kamienistych szczytach górskich. Dziś bezcenne wyczyny tych „szlachetnych” panów poszły już w zapomnienie, ale jeszcze do niedawna lud śląski bawił wieczorami o niejednym takim roubczyku.

Było zaś na ziemi śląskiej rozmaitych tych zbójcekich gniazd niemało.

W początkach XVI stulecia bodaj jednym z najokrutniejszych śląskich raubritterów był Czarny Krzysztof, niekiedy zwany też Długim Krzysztofem, członek znanego miejscowego rodu von Zedlitzów.

Złoczyńca siedział na zamku w Olszanicy, miejscowości usytuowanej przy ważnej drodze między Złotoryją a Bolesławcem. Zbójcekie przedsięwzięcia von Zedlitzów paraliżowały całą rozległą połać zachodniego i środkowego Śląska.

Znajdujący się w podmokłej terenowej niecce zamek zbója był budowlą drewnianą, wzniesioną na solidnych dębowych palach. Otaczała go

pełna wody fosa, nad którą od strony południowej przerzucony był niewielki zwodzony most. Wiodła do niego ukryta w bagnistych gęstwinach olszynowego lasu, wymoszczona polnymi kamieniami droga.

Czarny Krzysztof nie ustawał w swej zbójcekiej pracy. Raz doszczętnie ograbił przejeżdżających nie opodal kupców nyskich, innym znowu razem zagarnął płótna lniane, zamorskie korzenie, ubrania i książki należące do jakiegoś polskiej kupcy. Ustawicznie napadał na plebanie i okoliczne karczmy. Zagarniał pędzone na jarmarki bydło. Często „odwiedzał” też swych sąsiadów w Zagrodnie, Rokitkach czy Rokitniku. W tej ostatniej osadzie razem ze swym najwierniejszym knechtem Antonem bywał nierzadkim gościem u wdowy Barki-schowej.

Pewnego razu, gdy po sutym posiłku rycerz wypoczywał w obszerniejszej komnacie swojej warowni, służba wprowadziła schwytanego w Złotoryi młodzieńca, który od jakiegoś czasu wysługiwał się mieszczanom i ostrzegał tamtejszych kupców przed zamierami swoich kompanów.

– Powieście zdrajcę na bramie! – z miejsca zawyrokował von Zedlitz.

Pojmany nieszczęśnik lamentował. Błagał herszta o darowanie życia.

– Mam w Złotoryi narzeczoną. Jej ojciec jest rajcą, z pewnością mnie wykupi.

Ale odpowiedzią był jedynie szyderczy uśmiech rycerza-zbója. Nie miał on bowiem żadnej litości dla swych ofiar. Przystąpiono więc do

wykonania okrutnego wyroku. Wleczony na miejsce stracenia młodzian nim zawisł, zdołał jeszcze krzyknąć:

– Was też czeka stryczek!

Niedługo po tym incydencie ludzie Czarnego Krzysztofa podstępnie wdarli się po nocy do Złotoryi, odległej od ich zbójcekiej siedziby zaledwie niecałe dwie mile. Podpalili domostwo ojca nieszczęśliwej narzeczonej, a jego samego gwałtem wprowadzili do olszanickiej warowni i tam uwięzili.

Aliści tym razem miarka się przebrała.

Zdesperowani złotoryjczy mieszkańcy zdobyli się wreszcie na rycerską odwagę.

25 września 1512 roku, wśród ciemnej nocy, w absolutnej ciszy złotoryjczy podeszli pod trudno dostępne zbójcekie gniazdo. Znaleźli dogodnie do sforsowania miejsce w obwarowaniach, które grupka odważniejszych pokonała za pomocą przyniesionych ze sobą drabin. Zanim ktokolwiek z zamkowych ludzi zorientował się w powstałej groźnej sytuacji, oni byli już na górze, zrzucili ze ścian pilnujących bramy strażników, po czym sprawnie spuścili się w dół i otworzyli czającym się towarzyszom zamkowe wrota.

Czarny Krzysztof akurat urządzał zbójceką ucztę. Nagle ktoś ze służby bezceremonialnie wpadł do komnaty i zawołał:

– Ludzie złotoryjczy na dziedzińcu!

Pomieszczenie w mig opustoszało.

Herszt szybko włożył zbroję i wyszedł z budynku na podwórze. Niestety, jego kompani byli już pochwytni. Rycerz próbował jeszcze rozpaczliwej obrony w pojedynkę. Kiedy jednak któryś ze złotoryjskich osiłków zdzielił go solidnie po karku, poddał się.

Wśród pojmanych znajdowali się między innymi ojciec i młodszy brat herszta – Bernhard i Melchior von Zedlitzowie, no i oczywiście przyboczny knecht Anton.

Uwięzionego raubrittera wraz z głównymi członkami bandy odstawiono niezwłocznie do stołecznej Legnicy i osadzono w wieży. Zarówno bowiem Złotoryja, jak i Olszanica należały wtedy do księstwa legnickiego.

Po rocznym więzieniu i skrupulatnym śledztwie, 3 października 1513 roku, w środę po św. Franciszku, Czarnego Krzysztofa, jako rozbójnika i wielokrotnego mordercę, odzianego w białą koszulę z czarną wstążką, wyprowadzono za bramy książęcego miasta i powieszono na szubienicy, mimo że był przecież możliwym tego świata i szlachetnie urodzonym.

Los pana podzielił jego najwierniejszy sługa – knecht Anton. Także pozostali współnicy raubrittera ponieśli surowe, ale zasłużone w pełni kary. Dopelniała się formuła:

Qualis vita, et mors ita. Jakie życie, taka śmierć.

Julian Janczak



Stary kościół w Olszanicy

ROZMYŚLANIA NA SZLAKU (13)

Dnie są coraz krótsze i możliwości wędrowki zostały ograniczone do kilku godzin, w których jeszcze coś widać, a więc z konieczności wydłużał się czas przebywania w schronisku czy w innej kwaterze. Pozostaje tylko pić piwo, ale ile tego można wypić? Czasami jest radioodbiornik, mniej lub więcej zdezelowany, lecz od biedy da się słuchać. Ale co się porobiło!, jak kiedyś wołał kabareciarz Pietrzak. Przypomina się stary kawał o jąkale, co chciał zostać spikerem w radiu i nie został przyjęty. A wszystko dlatego, że nie był partyjnym. Ale życie lubi płatać figle. Otóż pojawiła się cała plejada prezenterów prowadzących audycje radiowe, sepleniących, bełkoczących, mamroczących niewyraźnie. A do tego wszystkiego nie umiających mówić po polsku. Ciągłe się słyszy: „czeba”, „czy”, „Japaka” i podobnie. Największy chyba sukces odniósł wszakże pan doktor z Krakowa, który prowadził audycję poświęconą pieśni legionowej. Zacytował początek jednej z tych pieśni. Brzmiało to tak: „Chej, szczelcy fras”. Czyżby ci prezenterzy byli ze słusznej partii?

Ale to jeszcze nic. Wysłuchałem kilku audycji o najnowszej historii Polski. Z wypowiedzi autorów lub spikerów wynika, że druga wojna światowa nie wybuchła pierwszego, tylko siedemnastego września 1939 roku, po wkroczeniu bolszewików na wschodnie tereny Polski. A więc pierwszego września armia niemiecka weszła do Polski z kurtuazyjną wizytą i tylko dzięki temu nie cały kraj znalazł się w rękach Sowietów. Zniszczenia, jakie przyniosła

ze sobą wojna, wynikły jedynie z działań Armii Czerwonej, a po wojnie dokonano jeszcze większych zniszczeń, niż ona spowodowała. Można i tak. Tylko po co? Czyżby zamiast białych tworzenie czarnych plam? Okazuje się również, że Druga Rzeczpospolita była rajem na ziemi i niedościgłym wzorem, do którego za wszelką cenę należy dążyć. Panował wówczas powszechny dobrobyt. Tylko skąd brały się setki tysięcy bezrobotnych, nędza wsi, strajki chłopskie i robotnicze? Wystarczy wziąć Rocznik Statystyczny z 1938 r., aby przekonać się, że wieści o tym dobrobycie są tylko bredniami wysłanymi z dużego palca lewej nogi. Mieszkałem przed wojną w małym miasteczku na Białorusi i pamiętam jeszcze ten okres, chociaż zgodnie z głooszonymi obecnie prawdami mam poważnie zachwianą pamięć, ponieważ pamiętam zupełnie co innego. W miasteczku tym, liczącym około 2 tys. mieszkańców, Polacy stanowili zdecydowaną mniejszość. Byli to przeważnie wojskowi i kilka rodzin cywilnych. Reszta to Żydzi i Białorusini. Ale za to były dwa kościoły, jeden pojezuicki i drugi wybudowany po pierwszej wojnie światowej. Była także bożnica i cerkiew. W ramach panującej powszechnie tolerancji religijnej cerkiew rozebrano, gdyż podobno zagrażała bezpieczeństwu, tylko nie wiadomo jakiemu. Chodziłem już do szkoły powszechnej i pamiętam, jak dzieci białoruskie z okolicznych wsi przychodziły do szkoły boso, bez względu na pogodę. Świadczyć to ma o dobrobycie przedwojennej wsi, o którym chcą nam wmówić

obecni szefowie od propagandy. Chociaż prawdę mówiąc, zbliżamy się do tego wymarzonego, wzorcowego dobrobytu; wieś pauperyzuje się, jest już ponad 2,3 mln bezrobotnych i wszystko zmierza ku lepszemu. Dowiedziałem się również, że przewrót majowy w 1926 r. nie był żadnym przewrotem, tylko entuzjastycznym przyjęciem przez naród największego demokrata wszystkich czasów – Marszałka Piłsudskiego. Nie było żadnych ofiar, wszystko odbyło się bez przelewu krwi.

Aż żal serce ściska, gdy się słucha bełkotu różnych osób. Jedna pani psychiatra stwierdziła nawet, że za komuny nie można było się cieszyć, bo nie podobało się to władzy. Należy tu stwierdzić, że przebywanie z określonego rodzaju pacjentami wywarło wpływ i na panią doktor. Nawet w ulubionej przeze mnie audycji Studia 202 jakiś piosenkarz odśpiewał utwór, chyba własnej kompozycji, prawdopodobnie w języku rosyjskim, bo, jak można było cokolwiek z tego wyrozumieć, to przyłożył Związkowi Radzieckiemu. Widać, czy może słysząc, że chłop zamiast w szkole uczyć się rosyjskiego to wagarował, albo protestował przeciwko temu przedmiotowi i jaki tego rezultat – „kuźden jeden widzi”. I tu kłania się pani Maria Konopnicka: „Pójdź dziecię, ja cię uczę każę”. A przydałaby się nauka wielu przemądrzałym tzw. politykom i uczniom

Ale na tym dosyć. Zabrąłem w politykę, a na starość pożądamy spokój i wystrzeżenie się emocji, bo to źle wpływa na trawienie.

Zbigniew Garbaczewski

MIĘDZYNARODOWY (?) PARK BIESZCZADZKI

W 1993 r. Bieszczadzki PN będzie miał dwadzieścia lat. I tyle trzeba czasu, aby jego obszar powiększył się przeszło pięciokrotnie. Ochronie poddano zatem, jak wynika z rejestru działek, źródlika Sanu i potoku Wołosatego, tak bezlitośnie ostatnio niszczone, lasy otaczające połoniny na Smereku i Wetlińskiej oraz inne cenne tereny.

Znana od półwieku z okładem idea tworzenia pogranicznych parków narodowych, a ostatnio rezerwatów biosfery, w Bieszczadach znalazła nowe wcielenie. Pomysł, aby na pograniczu Polski, Słowacji i Ukrainy powstał taki park, marzył się już wielu naszym poprzednikom wędrującym po Bieszczadach Wschodnich i Zachodnich. Zawarta została w tym zakresie nawet wstępna umowa o współdziałaniu. Pod względem przyrodniczym, krajobrazowym i kulturowym jest to region unikatowy. Ideę tę poprzę nie tylko "branzowe" komisje – górską i narciarską oraz ochrony przyrody i krajoznawczą naszego Towarzystwa. Punktem wyjścia do prac organizacyjnych będzie pewnie dorobek Bieszczadzkiego PN, ale od razu warto pomyśleć o pomnażaniu go i wzbogaceniu pod względem form, np. przez rozwijanie turystyki pogranicznej, ograniczonej tylko możliwościami turystów, a nie barierami przepisów i szlabanami z uzbrojonymi strażnikami, międzynarodowych młodzieżowych szkół ochrony przyrody i turystyki, sesji krajoznawczych, wędrowek po grzbietach i dolinami,

poszerzenia zasięgu punktacji GOT i wieloma innymi sposobami integracji turystycznej, w stylu tak wymarzonej europeizacji, także turystyki kwalifiko-

wanej. Sądzę, że warto poczynić w tę stronę nie tylko parę małych kroczków.

Tomasz Kowalik



Cerkiewka Łemkowska. Foto: Zdzisław J. Zieliński

II Forum Oddziałów Karpackich w Nowym Sączu

Od pierwszego Forum minęło właśnie pół roku. Jesteśmy już po sezonie letnim i w całym nowej sytuacji w naszym Towarzystwie. Stale i szybko rośnie ilość oddziałów z zarejestrowanymi statutami. Trwa reorganizacja pionu gospodarczego PTTK. Nowy 1992 r. przyniesie istotne zmiany w składkach i zniżkach. Nie ma już 18 Okręgowych Zespołów Gospodarki Turystycznej PTTK. Pozostało ich tylko 10, a w Karpatach dwa – w Sanoku i Nowym Sączu. W dniu 5.10 1991 r. Plenum ZG PTTK podjęło uchwałę o rozwiązaniu Centralnego Ośrodka Turystyki Górskiej PTTK i jego likwidacji. Równocześnie będzie powołany Zarząd Powierniczy OZGT PTTK w Krakowie nad siedzibą Ośrodka przy ul. Jagiellońskiej 6/6a.

Informacje z październikowego Plenum ZG przekazali przedstawicielom 23 oddziałów karpackich wiceprezes ZG PTTK Edward Kudelski i Sekretarz Generalny Wojciech Redziej. Na temat wielce bulwersujących uczestników Forum ustaleń o tworzeniu spółek do prowadzenia schronisk dodatkowo wyjaśniono, iż oddziały będą zasiadać w Radach Nadzorczych tych spółek, a w samej spółce będą mieć do powiedzenia tyle, ile wprowadzą do niej majątku. ZG PTTK musi zatem dojść do porozumienia w tej istotnej kwestii z oddziałami.

Prowadzący obrady przewodniczący Rady Prezesów Woj. Nowosądeckiego Władysław Stendera apelował, aby w dyskusji nad problematyką ekonomiczną nie zatracić tematów związanych z działalnością statutową oddziałów, gdyż treści merytoryczne w pracy PTTK zawsze powinny stać na pierwszym planie. W inauguracyjnym dyskusję dramatycznym głosem wypowiedział się Członek Honorowy PTTK Edward Moskała, broniąc idei i założeń programowych Centralnego Ośrodka Turystyki Górskiej PTTK w Krakowie, którego nowa siedziba przy ul. Jagiellońskiej 6/6a jest już prawie gotowa. Udowodnił przy tym, że pomimo likwidacji instytucji jej program merytoryczny można i należy kontynuować, nie zapominając oprócz wyżej podanych funkcji także o GOT i Centralnym Archiwum Turystyki Górskiej. Jako przykład stale żywej tematyki kultury turystyki górskiej Moskała podał informację o przejęciu w ostatnich dniach przez Podkomisję Kultury i Historii Turystyki Górskiej PTTK niezwykle cennych archiwaliów po zmarłym niedawno Janie Alfredzie Szczepańskim. Wyjątkowo smutny fakt, że teraz po dwudziestu pięciu latach sfinalizowanych zabiegów o uruchomienie Ośrodka został on przez ZG PTTK, i to już po raz trzeci, zlikwidowany jako instytucja.

W obecnie trudnej sytuacji w kraju należy pamiętać, że służymy przede wszystkim górcom i turystom z nimi związanym i powinniśmy abstrahować zarówno od motywacji politycznych, jak i religijnych. Porównanie

stale rosnącego ruchu turystycznego w zestawieniu z gwałtownie malejącą liczbą członków PTTK (obrazowo przedstawili to prezesi Zakopiańskiego Oddziału PTTK) wskazuje dobitnie, że turystyka górską coraz bardziej wymyka się z orbity wpływów PTTK.

Piętrzące się kłopoty finansowe grożą Towarzystwu zmniejszeniem wpływu na gospodarkę szlakami w Tatrach oraz w innych górskich parkach narodowych. Największe kontrowersje wzbudziły u zebranych nowe koncepcje gospodarowania schroniskami. Przecież właśnie schroniska stanowią w górach najistotniejszą wartość, potwierdzającą stan posiadania PTTK, tzn. bazę noclegową. Można było odnieść wrażenie, że zebrani nieufnie odnoszą się do wprowadzenia spółek, które mają zarządzać bazą w górach, a także relacji pomiędzy tymi spółkami a strukturami oddziałowymi. Jako wielce bulwersująca uznana została również sytuacja likwidacji OZGT w Bielsku-Białej i podporządkowanie obiektów w Beskidzie Śląskim i Kotlinie Żywieckiej woj. nowosądeckiemu. W obiektach stale rosną ceny, za czym nie nadąża ani poziom obsługi turysty, ani oferta merytoryczna schroniska.

Od poprzedniego Forum nie została załatwiona sprawa umów dzierżawnych schronisk, co w obecnej sytuacji przeprowadzonych przekształceń w bazie spowoduje szereg dalszych niejasności i komplikacji. Jako temat z pogranicza skandalu określono kwestię (nieuregulowaną) wydawania koncesji na autokary przy wyjazdach na wycieczki zagraniczne. Brak dotacji na znakowanie szlaków turystycznych spowodował dalsze pogorszenie stanu tych szlaków w wielu rejonach Karpat.

Zarządowi Głównemu wyraźnie zarzucono, że w obecnej sytuacji w kraju nie potrafił w odpowiednim momencie zareklamować niepowtarzalnych wartości PTTK (m.in. krajoznawstwo, swoisty patriotyzm) w skuteczny dla żywotnych celów Towarzystwa sposób. Jednym z następstw tego stanu staje się coraz mniej efektywna współpraca PTTK z władzami lokalnymi i nie dostrzeganie lub zbyt małe rozumienie i docenianie wartości programowych PTTK, tak różniących Towarzystwo od ofert i propozycji innych organizacji.

Jak więc Czytelnicy widzą, nie ma oszczędnie w sprawach górskich zbyt wielu powodów do optymizmu. Miejmy nadzieję, że zbiorowa mądrość oddziałów górskich PTTK – autentycznych gospodarzy terenu, pozwoli pokonać największe nawet przeszkody dla dobra przede wszystkim kwalifikowanych turystów.

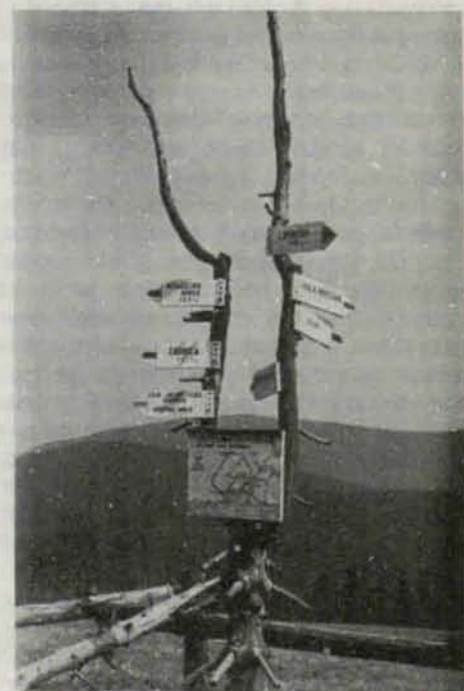
Andrzej Matuszczyk

Czy szlaki górskie będą dalej znakowane?

Jest co prawda uchwała Zarządu Głównego o finansowaniu w 1992 r. znakowania szlaków turystycznych, tylko nie wiadomo w jakiej wysokości i w jakim terminie, ale dotychczas nie zostały rozliczone prace wykonane w 1991 r. Zgodnie z preliminarem Komisji Turystyki Górskiej była to kwota 272 mln zł, po korektach i okrojeniu niektórych wydatków, m.in. na słupy pod drogowskazy, suma ta została zmniejszona do 252 mln zł. W lipcu i grudniu 1991 r. oddziałom przekazano w dwóch ratach 100 i 50 mln zł. Niestety, nikt nie jest w stanie powiedzieć, co z resztą pieniędzy. Nie wiem, kiedy i czy w ogóle zostaną wypłacone pozostałe kwoty za wykonane prace. Znakarze, których skreślono z kadry Towarzystwa, wyłożyli własne pieniądze na zakup potrzebnych materiałów, jak: farby, pędzle i inne oraz wykonali i zawiesili planowaną ilość drogowskazów i nie wskazują na to, że otrzymają należne pieniądze. Okazuje się, że niektórzy „działacze” wysokiego szczebla uważają to za rzecz normalną, ale na swoje pobory nie chcą czekać.

Nasuwa się pytanie, kiedy i jaką kwotę otrzymał Zarząd Główny na znakowanie i co się stało z tymi pieniędzmi. Szkoda, że członkowie Zarządu Głównego i niektórzy odpowiedzialni pracownicy nie słyszą, co o tym mówią znakarze. Ciekawe, kto będzie w 1992 roku znakował, jeżeli w dalszym ciągu znakarze będą traktowani jak piąte koło u wozu.

Zbigniew Garbaczewski



Na Rysiance. Foto: Zdzisław J. Zieliński

DZIŚ TURYSTYKI BABIOGÓRSKIEJ

Babia Góra od wielu dziesięcioleci przyciąga turystów swą urodą, ogromem, oryginalnością ukształtowania terenu i sławą "Królowej Beskidów". Znakomite położenie wśród innych pasm górskich i stosunkowo łatwy dojazd powodują, że jest ona celem osobnych wycieczek, a także wielodniowych wypraw turystycznych. W rejonie masywu babiogórskiego uprawiane są wszelkie formy aktywności rekreacyjnej i rozmaite dyscypliny turystyczne. Oczywiście, że najbardziej popularny jest masowy ruch wycieczkowy. Ruch ten ulega mniejszym lub większym wahanom wynikającym najczęściej z ekonomicznych warunków uprawiania turystyki, choć ostatnio daje się zauważyć wyraźne jego zmniejszenie. Po prostu zakłady pracy mniej chętnie niż jeszcze kilka lat temu partycypują w kosztach wczasowców. Nie musimy dodawać, że zmniejszenie liczby najmniej życzliwych babiogórskiej przyrodzie gości jest dla tej ostatniej zjawiskiem korzystnym. Wbrew wszelkim ekonomicznym przeciwnościom rozwija się niezwykle dynamicznie turystyka weekendowa pod Babią Górą. W piątkowe wieczory, soboty i niedziele schronisko na Markowych Szczawinach i babiogórskie szlaki są przepełnione. Wśród gości dominują turyści i wycieczkowicze z Krakowa, Żywca i innych miast Podbeskidzia, mających szybkie i dogodne połączenia kolejowe z Suchą Beskidzką. Przykre to, ale nietrudno zauważyć, że po sobotnio-niedzielnym gościach pozostają góry śmieci, zużytych opakowań, butelek i niedopałków papierosów, a część sanitarną schroniska trudno jest doprowadzić do stanu używalności.

W całym tłumie wycieczkowo-weekendowym można wyłowić turystów. Unikają oni schronisk w soboty i niedziele, dlatego najłatwiej spotkać ich w schronisku i na szlakach w środku tygodnia. Prawdziwych turystów jest jednak coraz mniej. Ci, którzy wędrowali po Beskidach w latach siedemdziesiątych, pamiętają na pewno, jak trudno było latem o miejsce w schronisku, nawet w środku tygodnia. A dzisiaj? Ostatnie dwa sezony letnie przyniosły znaczny spadek ilości turystów wędrujących po górach. Przyczyna tego zjawiska jest prosta. Górolazi mieszkający w pobliżu gór przestawili się na wycieczki sobotnio-niedzielne, a dla turystów z głębi kraju wyprawy w góry stały się często niezwykle kosztowne. Stąd i na Babiej niewielki ruch turystów "dalekobieżnych".

Od połowy lat osiemdziesiątych rozwija się, początkowo nieśmiało, a ostatnio dosyć dynamicznie, zimowa turystyka piesza. Coraz częściej można spotkać na Diablaku turystę w rakach i z czepek, coraz liczniej odwiedzają turyści zimą Perć Akademików. Niestety, coraz więcej notuje się

też wypadków na babiogórskiej grani i to z ciężkimi następstwami. Trzeba otwarcie przyznać, że niewielu turystów ma odpowiednie kwalifikacje zimowe, a jeszcze mniej dysponuje podstawowym wyposażeniem niezbędnym do uprawiania zimowej turystyki w rejonie Babiej. A jest masyw babiogórski znakomitym terenem do nauki turystyki zimowej. W optymalnych warunkach przejście zimą Perci Akademików stanowi nie lada atrakcję i jest wielce pouczające. Warto jednak pamiętać, że taką wycieczkę można podjąć będąc odpowiednio wyposażonym i mając spore doświadczenie zimowe. Na razie niewiele osób wyruszających na Diablak, choćby zwykłą trasą przez Bronę, jest w pełni świadomych warunków panujących na grani. Widać to po ubraniu, wyposażeniu i zachowaniu spotykanych na szlaku ludzi. Większość wyraźnie lekceważy ostrzeżenia GOPR-u, informacje o warunkach wywieszane w schronisku i treść wielkiej tablicy ostrzegawczo-informacyjnej ustawionej obok GOPR-ówki. Wszystko wskazuje jednak na to, że zimowa turystyka piesza w rejonie Babiej będzie się rozwijała żywiołowo, o czym świadczy spora frekwencja na Markowych Szczawinach, zwłaszcza w pogodne zimowe soboty i niedziele, w ciągu ostatnich dwóch sezonów.

Kondycja turystyki narciarskiej jest taka sama, jak w pozostałych rejonach górskich. Zepchnięta na bok przez narciarstwo "wyciągowe" objawia się czasem w osobach nielicznych narciarzy-turystów. Podczas gdy w Zawoi pełno jest zjazdowców, oczywiście w śnieżne zimy, przez Babią i Markowe Szczawiny

przewijają się ledwie kilkunastu turystów na śladówkach i niewiele więcej narciarzy o wysokogórskim zacięciu. Ci ostatni próbują swych sił i umiejętności na stokach Małej Babiej, a często i na rozległych polach śnieżnych po południowej stronie Diablaka.

Przegląd dyscyplin turystycznych uprawianych pod Babią Górą zakończył wzmianką o wciąż niepopularnej, a niezwykle ciekawej i emocjonującej górskiej turystyce kolarskiej. Jest to dyscyplina wymagająca doskonałej kondycji i dużych umiejętności kolarskich, stąd turystów-kolarzy można spotkać pod Babią niezwykle rzadko. Zwykle pokonują oni podjazdy i serpentyny szosy wiodącej z Zawoi do Zubrzycy, czasami biwakują na polu namiotowym na Krowiarkach, a ci którzy dysponują rowerami górskimi odbywają przejażdżki po Górnym Płaju Babiogórskim.

Turystykę w rejonie objętym ochroną, w granicach BPN, uprawia się według zasad określonych przez dyrekcję Parku. Trzeba przyznać, że Park nie utrudnia ruchu turystycznego, od lat w granicach BPN utrzymywana jest stała sieć szlaków. Wydaje się, że park pełni zbyt małą rolę dydaktyczną, zwłaszcza wobec turystyki masowej. Z drugiej strony organizatorzy zbiorowego wypoczynku i zwiedzania Pasma Babiogórskiego nie zadają sobie trudu, by skorzystać z wiedzy i dorobku pracowników Parku. BPN nie jest tak eksponowany, jak Tatrzański czy Karkonoski PN, nie funkcjonuje wyraźnie w świadomości wielu turystów, wycieczkowiczów i wczasowiczów.

Byłoby z korzyścią dla babiogórskiej przyrody, gdyby podjęto działania dyscyplinujące nieco uczestników wieloosobowych wycieczek, przeważnie hałaśliwych i nie przestrzegających żadnych zasad turystyki w górach, a szczególnie na terenach objętych ochroną.

Turystyka w trudnym, górskim terenie nie może istnieć bez sprawnie działających schronisk. Babia Góra obsługuje zastrzeżone schronisko na Markowych Szczawinach. Mocno wyeksploatowane, nie zawsze wytrzymuje sobotnio-niedzielne najazdy turystów i wycieczkowiczów. Stan techniczny schroniska stał się jednym z podstawowych problemów i budzi niepokój. Poczynione w latach osiemdziesiątych inwestycje, czyli doprowadzenie energii elektrycznej i modernizacja ogrzewania, stworzyły dobre warunki wyjściowe do planowanego remontu generalnego. Czas mija, a remontu nie widać. Widać natomiast, że schronisko niszczeje, że nie wystarczają już bieżące, doraźne naprawy. Niezbędny jest gruntowny remont, w przeciwnym wypadku już niedługo nie będzie czego remontować. Sympatyczna atmosfera i sprawną obsługą nie zastąpią też mocno zużytych sprzętów i elementów wyposażenia schroniska. Najwyższa



Babia Góra - Diablak

Foto: Andrzej Wyalouch

pora przystąpić do remontu, którego założenia i projekt opracowano kilka lat temu, a który nie może doczekać się realizacji. Istnienie schroniska na Markowych jest dziś jednym z podstawowych warunków utrzymania turystyki w rejonie Babiej Góry, zapewnienia zwiedzającym masyw niezbędne oparcie i bezpieczeństwa.

Inne zagrożenia dla prawdziwej turystyki to powracające znowu pomysły inwestycyjne. Jedni widzieliby chętnie kolejkę gondolową z Zawoi na Małą Babią, inni znowu betonowe hotele na południowych stokach Babiej. Zachodni inwestorzy penetrują nasze góry w poszukiwaniu dogodnych lokalizacji, kuszą szybkimi zyskami samorządne gminy. Niestety, także Babia Góra może stać się obiektem inwestycyjnych zachcianek. Co prawda, na straży czuwa BPN, nie grozi więc bezpośrednia inwazja inwestorów w rejon objęty ochroną, ale nadmierna rozbudowa Zawoi i Zubrzycki nie pozostałaby bez wpływu na jakość otoczenia przyrodniczego Babiej Góry. Ewentualna rozbudowa bazy pobytowej u podnóża masywu może spowodować zmiany w strukturze ruchu turystycznego w kierunku modelu pobytowo-wczasowego, a co za tym idzie, obniżenie jakości turystyki ze wszystkimi tego faktu następstwami. Dopuszczenie do "boomu inwestycyjnego", zwłaszcza w tak modnej dziś sferze obsługi narciarstwa zjazdowego, stałoby się początkiem końca w miarę korzystnej struktury ruchu turystycznego.

Poważnym problemem w sezonach letnich jest inwazyjny charakter masowego penetrowania

Babiej Góry od strony przełęczy Krowiarki. Usytuowany tam parking i szosa łącząca północne i południowe dziedziny babiogórskie, stanowią oparcie dla masowego ruchu wycieczkowego, który jakkolwiek mniejszy niż kilka lat temu, wciąż stanowi poważne zagrożenie dla przyrody masywu. Kłęby spalin samochodowych, rozkrzyczane i śmiejące wielosobowe grupy przywożone autokarami, to dzisiejszy, smutny obraz polany na przełęczy. Nie wiadomo, jak długo BPN będzie znosił tę sytuację, czy nie stworzy ona, tak jak w innych parkach narodowych się stało, pretekstu do wprowadzenia ograniczeń w poruszaniu się po babiogórskich szlakach. W naszym kraju nie odróżnia się wciąż turystyki masowej od kwalifikowanej, co dla tej ostatniej ma fatalne skutki, gdyż szkody powodowane przez masowe zwiedzanie gór przypisywane są często t u r y s t o m. Jeżeli nie podejmie się działań dyscyplinujących masowy ruch wycieczkowy, to w przyszłości może się to odbić niekorzystnie na turystyce kwalifikowanej.

Wypada, choćby w kilku zdaniach, zasygnalizować problemy bezpieczeństwa i wypadków na babiogórskich szlakach. W związku ze zniknięciem tzw. martwego sezonu i sporym ruchem weekendowym w miesiącach późnojesiennych, a także zimą, wzrosła ilość poważnych wypadków turystycznych. Nieprzygotowani do trudnych, a często bardzo niebezpiecznych warunków, turyści padają

ofiara własnej niefrasobliwości, niewiedzy bądź zwykłej głupoty. Falszywa ambicja bywa nader często motorem najdziwniejszych eskapad, które najczęściej kończą się szczęśliwie, choć ostatnio ratownicy mają coraz więcej pracy. Najczęściej wyruszają na poszukiwania wyczerpanych pokonywaniem zimna i wichru turystów, jak się potem okazuje nieprzygotowanych kondycyjnie i sprzętowo do wędrowki w warunkach zimowych. Ponieważ, jak wcześniej wspomniano, turystyka zimowa rozwija się żywiołowo, a większość turystów nie nadaje kwalifikacjami za swoimi ambicjami, przez czas jakiś utrzyma się zapewne niekorzystna sytuacja w sferze bezpieczeństwa na szlakach. Przypuszczalnie nie potrwa to zbyt długo, gdyż wysokiej jakości sprzęt turystyczny, również i ten niezbędny zimą, jest coraz szerzej dostępny w sklepach specjalistycznych. Na razie coraz więcej dobrze wyposażonych turystów spotyka się w Tatrach.

Babia Góra to wciąż piękny i atrakcyjny fragment naszych gór. Propagowanie bezpiecznego dla przyrody modelu turystyki kwalifikowanej, baczna kontrola inwestycji w pobliżu Babiej, właściwa edukacja krajoznawcza i turystyczna, pozwolą przez długi czas cieszyć rzeszę t u r y s t ó w w możliwości atrakcyjnego i bezpiecznego spędzania czasu w rejonie Babiej Góry – Królowej Beskidów.

Juliusz Wystouch

Wspomnienie o Gustawie Morcinku

Oto 25.08.1991 r. minęła setna rocznica urodzin Gustawa Morcinka. Z tej okazji w dniach 13-15 września ub. roku odbyły się uroczystości, zorganizowane przez Komisję Historyczno-Literacką PAN w Katowicach, ZG Towarzystwa im. Gustawa Morcinka w Skoczowie, ZG Polskiego Związku Kulturalno-Oświatowego w Czeskim Cieszyńsku oraz Muzeum im. Gustawa Morcinka w Skoczowie. Na uroczystości złożyły się: sesja naukowa, koncerty orkiestr i występy zespołów folklorystycznych, wystawy – w Skoczowie i w Karwinie. W drugim dniu, przy udziale orkiestry górniczej z KWK im. Gustawa Morcinka w Kaczycach, złożone zostały kwiaty pod pomnikiem Pisarza w Skoczowie oraz na Jego grobie w Alei Zasłużonych na Cmentarzu Komunalnym w Cieszyńsku. W Karwinie natomiast przemianowano ul. Spartakiadną na ul. Gustawa Morcinka. W ten sposób po wielu latach urzędowego milczenia pamięć o Pisarzu w jego miejscowości urodzenia – na lewym brzegu Olzy, została uhonorowana.

Sesję naukową otworzył prof. dr hab. Jan Malicki szkicem „O życiu i twórczości Gustawa Morcinka”. W sumie wygłoszono na sesji kilkanaście referatów, omawiających i analizujących twórczość i percepcję utworów Pisarza, który był mistrzem prozy popularnej i młodzieżowej i który wniósł do literatury polskiej obraz górniczego życia i trudu, obficie

czerpając soki ze świata wierzeń, przesądów, ludowych bajd i porzekadeł śląskich. Obok najgłośniejszych utworów powieściowych, takich jak „Wyrąbany chodnik” (1932), „Wyorane kamienie” (1937), „Pokład Joanny” (1950), dał najpełniejszy obraz literacki beskidzkiego zbójnika w powieści „Ondraszek” (1953).

Nie pominięto na sesji kwestii kontrowersyjnych: czy Gustaw Morcinek oprze się przewartościowaniom percepcji i naporowi literatury współczesnej i czy ktoś po Morcinku podejmie próbę konfrontacji twardego życia śląskich górników z sielanką dworską, wreszcie – jak to było z przypisywanym Morcinkowi „entuzjastycznym” wnioskiem przemianowania Katowic na Stalinogród? O ile to ostatnie jest zwykłym żerowaniem na świadomości człowieka, który przeżył hitlerowski obóz koncentracyjny i znał smak przemocy, to szkoda, że z równym uporem nie przypomina się innego epizodu. Pozostający jeszcze w austriackiej służbie wojskowej młody „jednoroczny” Morcinek odebrał 31. 10. 1918 r. depezę z Krakowa, polecającą przechwycenie komendy nad garnizonek austriackim przez najstarszego oficera – Polaka. Niepełną i niejasną do końca wiadomość przekazał wówczas Morcinek polskiemu Komitetowi Spiskowemu w Cieszyńsku na pół godziny przed zaplanowanym puczem wojskowym. W pięć godzin później por. Klemens Matusiak mógł oddepeżować wykonanie

rozkazu: cieszyński garnizon był opanowany przez Polaków!

Krajoznawcom warto przypomnieć, że Morcinek napisał także eseje krajoznawczo-obyczajowe: „Ziemia Cieszyńska” (1962 i 1968), a przede wszystkim „Śląsk” wydany w 1932 r. w serii „Cuda Polski”. Z tego ostatniego pochodzą znane słowa:

„Ziemia bywa jak twarz ludzka... Ale takiej ziemi, co by uśmiech dziewczyny młodej przypominała, uśmiech jasny i zamyślony, to mało... A jeżeli zejść z groni... człek mija wsi przeróżne od piastowskiego pomyslenia się wywodzące, brzmiające w swym wymawianiu jakby dzwon ze starego złota, mija ustronie stanowiące rozkosz dla żrenic, ze wzgórz patrzy i widzi, jak ta ziemia nie spoczywa, lecz płynie w łagodnych, miękkich obłych ogięciach, jak ze stoków napotykanym wzniesień idzie naprzeciwko owo złudzenie do serca, że ziemia ta naprawdę do dziwczego uśmiechu podobna, że w niej roześmiana cisza i utajone myślenie o czymś, co radość przynosi”.

Taką była w oczach Morcinka Ziemia Cieszyńska. Jak dotąd, Morcinek pozostaje jej największym piewą.

Władysław Sosna

CIEKAWOSTKI SPOD WIELKIEJ SOWY (1)

Okolice Nowej Rudy i ona sama obfitowały w minionych wiekach w utalentowanych ludzi. Oto, przykładowo, w Bożkowie urodził się w 1784 r. Franciszek Ksawery Gebauer, ceniony muzyk kościelny, bliski Beethovenowi i uznany wykonawca jego dzieł. W 1804 r. był on organistą w Ząbkowicach Śląskich, lecz większość życia spędził w Wiedniu, gdzie współzałożył słynne później Towarzystwo Przyjaciół Muzyki. Tamże zmarł 13.12.1822 r.

Już tylko nikielne resztki pozostały po kościele ewangelickim w Bystrzycy Górnej. Stary kościół stał się protestanckim już w latach dwudziestych XVI w. z chwilą przejścia wszystkich członków parafii na luteranizm. Jednakże w ramach tzw. redukcji, oznaczającej odebranie protestantom ich kościołów po pokoju westfalskim (1648 r.), został przekazany katolikom w 1653 r. Dlatego protestanci, wobec zaostrzającej się kontrreformacji, musieli kryć się po lasach, w których odbywały się nabożeństwa i odpowiednie uroczystości religijne. Z chwilą podboju Śląska przez Prusy, Fryderyk II przywrócił protestantyzm do życia publicznego.

Mieszkańcy Bystrzycy przystosowali do ceremonii kościelnych karczmę, która od 1742 r. stała się domem modlitw. W sto lat później szachulcowe ściany zastąpiono murami. W sąsiedztwie wzniesiono szkołę i dom starców. Z chwilą wysiedlenia Niemców po 1945 r. kościół opustoszał i popadł w coraz bardziej niknącą ruinę.

Spośród kilku wybitnych mieszkańców Jugowa można wymienić urodzonego w 1898 r. Otona Müllera-Hartau. Jako uzdolniony malarz zyskał wysoką markę szczególnie za pejzaże. Jego dzieła podziwiano na bardzo licznych wystawach, w tym w Ameryce. Zmarł w 1969 r. na Sylt, wyspie położonej na Morzu Północnym.

Przykładem prawdziwej kariery społecznej był Józef Zenker, który urodził się 9.07.1832 r. w ubogiej rodzinie noworudzkiego szewca. Czując w sobie powołanie do innej przyszłości niż przy kopycie, ruszył do popularnych wówczas wśród takiego kręgu o aspiracjach artystycznych Ząbkowic Śląskich, gdzie praktykował malarstwo dekoracyjne. Od

1856 r. zaczął pracować i uczyć się w Monachium, gdzie m.in. odbył studia malarstwa historycznego u Filipa Foltza. Wkrótce stał się wziętym, wszechstronnym malarzem, który pozostawił wiele prac, szczególnie w południowych Niemczech. We wspomnianym mieście oddał też ducha 31.05.1907 r.

Koniecznym też trzeba wspomnieć o innym noworudzianinie, a mianowicie o Franzu Eckercie, który przyszedł tu na świat w 1852 r. Przeszedł on był na studia muzyczne we Wrocławiu i Berlinie, a w 1879 r. rozpoczął pracę nauczyciela muzyki w słynnej muzycznej szkole wojskowej Toyamagakko w Tokio. Rychło został doceniony w otoczeniu cesarskim, tak iż stał się częstym bywalcem, wprowadzającym muzykę europejską do tego kręgu. Zyskał tak pochlebne opinie, że stał się twórcą hymnu japońskiego Kimigayowa. W 1889 r. Eckert wrócił do Niemiec, ale już w 1897 r. wyjechał znów do Japonii, by w 1901 r. przenieść się do Korei. I tu znów wszedł do jej historii, komponując dla tego państwa hymn narodowy. Zmarł w Seulu w 1916 r.

H. K.



W tym budynku w Stanisławowie koło Jeleniej Góry Christian Gottlieb Keorner rozpoczął w 1810 r. produkować słynny likier „Echt Stonsdorfer”. Po 1945 r. jest on do dziś wyrabiany w Niemczech.



GLOBTROTER

- POD REDAKCJĄ LESZKA SAWICKIEGO

O wszystkim po trochu (1)

Nieco odbiegnę od mych systematycznych gawęd o metodach trampingowania, aby podzielić się na gorąco wrażeniami z ostatniego OSOTT'u 91, czyli Ogólnopolskiego Spotkania Organizatorów Turystyki Trampingowej. Odbyło się ono w tradycyjnym terminie, to jest w trzecim tygodniu listopada, w Łodzi-Arturówku, na dalekim przedmieściu, w ośrodku wypoczynkowo-hotelowym „Prząśniczka” (polecam, gdyby ktoś szukał miejsca dla spokojnego wypoczynku: w lesie, nad jeziorkiem, adres: Łódź, ul. Studencka 20/24). Gospodarzem spotkania był Łódzki Klub Trampingowy „Tramp Prawie 10”, a organizatorami, jak zawsze, Andrzej Urbanik, Krzysztof Kmieć, Krzysztof Łopaciński, Monika Rynkiewicz i grono ich przyjaciół. Wspierał ich Instytut Turystyki, redakcja nowego czasopisma turystycznego „Travel” i różne instytucje wspomagające finansami, podarkami (herbatki ziołowe Herbapolu i kremy Pollena-Ewa!), czy chociażby ciepłym słowem...

Tak więc znów zjechała się prawie setka globtroterów, opowiadająca i pokazująca w slajdach swe wrażenia z podróży do Ziemi Ognistej po Kamczatkę. Byli również goście zagraniczni – z Niemiec, Anglii, Holandii, Rosji i Australii. Czynny był wywieszkowy bank informacji, a wyżywienie było egzotyczne, jedzono i pałeczkami, sztucami – wielkie brawo dla gospodarzy z „Tramp Prawie 10”!

Krzysztof Kmieć, botanik-farmakolog, a zarazem artysta-grafik, zorganizował wystawę ekslibrisów, które zaprojektował dla kilkudziesięciu zaprzyjaźnionych globtroterów, starając się w każdym z nich uchwycić odbicie osobowości właściciela księgozbioru. Miło mi, że znalazł się tam również ekslibris dla mnie.

Wiele informacji przekazanych w czasie obrad uzupełniało poniekąd moje poprzednie odcinki „Globtrotera” i dlatego chciałbym o tych sprawach napisać zdań parę.

1. Przewodniki i czasopisma.

Powoli rozkręca się polski rynek wydawniczy. Wydawnictwo „Pascal” w Bielsku-Białej rozpoczęło drukowanie przewodników po krajach Europy; są to tłumaczenia serii przewodników „The Rough Guide”, wydawanych w Londynie przez wydawnictwo Mark Sacter. Polska wersja będzie nosić nazwę „Praktyczny Przewodnik”. Pierwszy z nich to „Dania”, autorzy – Jules Brown i Mick Sinclair (144 str.). Wkrótce ukażą się: „Belgia i Luksemburg”, „Berlin”, „Niemcy”, „Holandia”, „Północne Włochy”, „Francja”, jak też opracowania specjalne: „Podróże dla kobiet”, „Podróże dla niepełnosprawnych” i inne. Tylko wypatrywać!

Wydawnictwo PTTK „Kraj” wydaje serię przewodników po wielkich miastach; ukazały się m.in. „Wiedeń” i „Nowy Jork”, w przygotowaniu jest „Barcelona”.

Jeśli chodzi o opracowania monograficzne, to szykuje się książkowe wydanie „Regionalnej geografii turystycznej świata”, znanej dotychczas jako skrypt Instytutu Geografii Uniwersytetu Jagiellońskiego, autorstwa prof. Warszńskiej. Pierwszy tom zaczęło właśnie drukować Państwowe Wydawnictwo Naukowe. Tu informacja: PWN poszukuje dobrych przeźroczy dla poszczególnych egzotycznych krajów i chętnie je zakupi od globtroterów-fotografów!

Polskie czasopisma turystyczne ledwie ziąją. „Poznaj Kraj”, wydawany przez Polskie Towarzystwo Geograficzne, zakończył swój pożyteczny, 39-letni żywot. ITM „Światowid” – wydawany barwnie, powiedziałbym że nieco krzykliwie, przechodzi okres komercjalizacji i poznać, że żyje głównie z licznych ogłoszeń, mimo dość wysokiej ceny poszczególnych numerów (listopadowy 9000 zł). Pojawił się nowy periodyk globtroterski „Travel”, pismo Instytutu Turystyki i Banku Informacji Trampingowej, zapowiadający się jako „to właśnie to” dla polskich trampingowców. Cena pierwszego numeru 12 000 zł. Redakcja zwraca się z

gorącą prośbą do wszystkich globtroterów potrafiących trzymać długopis w ręce, a aparat fotograficzny w drugiej – o nadsyłanie ciekawych materiałów, a ja tę prośbę przekazuję czytelnikom dolnośląskim.

Ukazuje się też „Bon Voyage” (trudny do dostania), zaś „Orbis” wydaje MAT – Magazyn Aktualności Turystycznych, bazujący na przedrukach z czasopism zachodnich. I jeszcze informacja, że magazyn „Panorama” będzie się wkrótce ukazywać jako „Panorama Podróży”.

Przy okazji informacja o znakomitej księgarni geograficzno-turystycznej w Warszawie. Mieści się ona na dworcu kolejowym Warszawa Centralna, na końcu korytarzowego hallu równoległego do Alei Jerozolimskich (nie mylić ze stoiskami książkowymi w korytarzach przy zejściu z hallu głównego, te sprzedają tylko krzykliwe rewolwerowce i półpornografię!). W księgarni turystycznej znalazłem największy chyba w Warszawie zestaw map, przewodników turystycznych i monografii oraz piękne wydawnictwa albumowe. Warto chociażby pooglądać!

c.d.n.

**Czy
zaprenumerowałeś
już
Na Szlaku
na 1992 rok?**

GÓRY i ALPINIZM

pod redakcją Aleksandra Lwowa

HIMALAJE * ALPY * TATRY * SKAŁY

Wyprawa Everest'91 - Zachodnia Grań

Dobiegła końca „Polish Jack Wolfskin Everest Expedition'91”, jej uczestnicy powrócili już do domów i tylko dla mnie, kierownika całego przedsięwzięcia, wyprawa trwać będzie jeszcze kilka tygodni, nim nie zostaną zapłacone ostatnie rachunki, dokonane rozliczenia i napisane konieczne sprawozdania.

„Oczywiście znowu nie weszli” – powiedzą jedni, co w domyśle ma oznaczać, że „byli za słabi” i dlatego wrócili pokonani. Czy rzeczywiście pokonani, czy może tylko po prostu bez sukcesu? To zasadnicza różnica. „Nie mieli szczęścia do pogody, a w ogóle był fatalny sezon” – stwierdzą inni. A jak było naprawdę, co zdecydowało o takim, a nie innym przebiegu wyprawy? W tym i kilku najbliższych tekstach postaram się opowiedzieć Państwu o wyprawie, przy okazji odpowiadając również i na pytania postawione wyżej.

W sezonie jesiennym 1991 r. Mount Everest był atakowany przez 9 wypraw od strony Nepalu i przez 4 od Tybetu. Dwa zespoły usiłowały zdobyć sąsiednie Lhotse, a

jest to o tyle istotne, że szlak na tę górę aż do wysokości prawie 8000 m pokrywa się z tzw. drogą normalną na Everest. Kilka ekspedycji było przedsięwzięciami komercyjnymi, liczącymi po kilkudziesięciu uczestników i w sumie w bazie pod najwyższą górą świata przebywało kilkuset ludzi. Łatwo sobie wyobrazić stopień zanieczyszczenia środowiska naturalnego w tym rejonie.

Tylko wyprawa polska nie działała na drodze normalnej, usiłując pokonać słynną z trudności i bardzo długą Grań Zachodnią (West Ridge). Wszyscy inni tłoczyli się na klasycznym szlaku, by wejść na szczyt po najmniejszej linii oporu, a więc również z tlenem i Sierpami. Prawdę mówiąc, „szaremu” człowiekowi jest chyba naprawdę wszystko jedno jaką drogą wchodzi się na górę, gdyż tylko nieliczni zdają sobie sprawę z różnic między poszczególnymi szlakami – liczy się tylko fakt bycia na wierzchołku. Oczywiście różnica jest kolosalna.

W składzie mojej wyprawy znaleźli się

ostatecznie: Bernard Erdtracht (RFN), Thor Kieser, Tom Maceyka i David Reeder (USA), Piotr Snochowski (PL), Jerzy Zajac (Australia) oraz niżej podpisany w charakterze wspinacza i lidera jednocześnie. W rzeczywistości była to wyprawa polsko-amerykańska, gdyż zarówno „Niemiec” jak i „Kangur” są polskimi emigrantami.

Zachodnią grań Everestu atakowałem już poprzednio wiosną 1986 roku, w małym trójosobowym zespole. Trzy lata później duża polska ekspedycja kierowana przez Eugeniusza Chrobaka wprawdzie pokonała tę drogę, lecz podczas powrotu do bazy, w ostatnim dniu wyprawy, niewielka lawina zabiła pięciu jej uczestników, pięciu moich przyjaciół, współtowarzyszy wypraw i wspinaczek. Od tamtej pory myśl o powrocie na West Ridge nie dawała mi spokoju. Musiałem tam wrócić i jednocześnie nie chciałem wracać. Sprzeżność bardzo często zdarzająca się w górach.

Aleksander Lwowa

W KOLEJCE PO "KORONĘ HIMALAJÓW"

Od zdobycia Everestu w 1953 r. nie ustaje rywalizacja o kolejne, jeszcze efektywniejsze wejścia na ten niebotyczny szczyt. Wytyczone są już rozmaite drogi, pokonywane wiele razy w różnych porach himalajskiego roku. Im dalej od znamiennej daty, a niebawem minie czterdzieści lat od pierwszego wejścia na wierzchołek Ziemi, tym więcej starań o następne rekordy.

W Nepalu, kraju w 83 proc. górzystym i wysokogórskim, krajobraz składa się z gór, przełęczy i dolin wypełnionych w wielu przypadkach lodowcami. Uprawy rolne czy lasy należą do rzadkości. Trwa wyścig ku wierzchołkom i rośnie liczba turystów, którzy nie mają ekstremalnych ambicji.

Rywalizacja, której nadano miano walki o „koronę Himalajów”, rozgorzała na dobre już wiele lat temu. Pierwszy, który zasłużył na miano zdobywcy, jest Reinhold Messner –

człowiek, który pokonał czternaście magicznych ośmiotysięczników. Walczył z nimi, zwykle sam, z czasem, przestrzenią, pogodą i własną słabością. On pierwszy zdobył to niezwykle, bo tylko tytułarne trofeum.

Nazwę taką nadano szczytom, które położone są osobno lub w wybitnych masywach górskich Nepalu, Pakistanu i Chin. Z kilkudziesięciu ośmiotysięczników wybrano jedynie czternaście. I o nie toczy się walka, często na śmierć i życie. Drugim zdobywcą „korony” był nasz rodak – Jerzy Kukuczka, który zginął w ukochanych przez siebie górach wysokich.

W rywalizacji o „koronę Himalajów” na czoło wysunął się wspinacz niemiecki Erhard Loretan, który ma na swym koncie już jedenaście ośmiotysięczników. W kolejce ustawiają się następnymi – wśród nich Polka i Polak. To Wanda Rutkiewicz – znana z tego, że weszła już na osiem ośmiotysięczników (na Everest wspięła się w 1979 r. jako pierwsza

kobieta – zimą, i pierwsza Europejka) oraz Krzysztof Wielicki, który także zaliczył osiem szczytów ośmiotysięcznych. Dzięki tym osiągnięciom (szczyt zdobyli 21 i 22 X 1991 r.) Polacy znaleźli się na dwunastej pozycji w kolejności do „korony Himalajów”. Wśród kobiet-himalaistek Polka ma duże szanse. Oprócz niej rywalizują z górami i czasem jeszcze cztery wspinaczki, które pokonały po trzy ośmiotysięczniki.

Za osiągnięcia tej miary trudno przyznać jakieś nagrody – wysiłek himalaistów jest niewspółmierny do innych wyczynów sportowych. Toteż Messner odrzucił przyznane mu wyróżnienie olimpijskie. Odmówił przyjęcia w 1988 r. Srebrnego Medalu i Wawrzynu Orderu Olimpijskiego, wyróżnienie równorzędne przyjął natomiast Kukuczka. Za swe zasługi himalajskie polska alpinistka dostała w marcu 1991 r. od rządu Pakistanu jedno z najwyższych odznaczeń tego państwa – Gwiazdę Zasługi, przede wszystkim za wejście na Gasherbrum

(7952 m), najwyższy szczyt tego kraju, oraz za popularyzację jego kultury i gór.

Rywalizacja nie ustaje, Wanda Rutkiewicz zamierza zdobyć „koronę Himalajów” w nieodległym czasie, być może w 1992 r. Stosunki między himalajskimi krajami wymagają często od organizatorów wypraw umiejętności dyplomatycznych i szczególnych starań o pozwolenie na organizację wypraw. Zdarzyło się już wiele razy, że kolejka wydłużała się nagle, zezwolenia były obwaro-

wane specyficznymi wymaganiami, konkurencja stawała się przyczynkiem do rywalizacji niewiele mającej wspólnego ze sportem.

Tymczasem na szlakiach wysokogórskich w Nepalu coraz liczniejsi są polscy turyści uprawiający wędrowkę w stylu trekking, czyli według naszych wyobrażeń – krajoznawczą, lecz zarazem trudną, wysokogórską. Turyści wędrujący po Nepalu w taki sposób od kilku lat stanowią co najmniej 25 proc. przybywających w Himalaje turystów z całego świata (około 70

tys. osób). Liczba turystów przybywających do Nepalu w ostatnich latach utrzymuje się na niezmiennym poziomie około ćwierć miliona osób, co w porównaniu z liczebnością wypraw zmierzających po „koronę Himalajów” jest liczbą ogromną.

Kto zdobędzie to niezwykle trofeum górskie? Czas pokaże, a może przede wszystkim odpowiedzą na to pytanie same góry – ten majestatyczny Niemy Olbrzym.

Tomasz Kowalik

DRUCIARZ.. I ŻŁOTE JAJO

W okolicach sylwestra schronisko przy Morskim Oku przeżywało istny najazd. Pojawili się nawet ci, którzy z różnych powodów nie byli już aktywnymi alpinistami, bądź też tylko należeli do sympatyków tego zajęcia. Ludzie spali na podłogach w pokojach, na korytarzach i schodach (bez przesady). Nikt już nawet nie próbował zapanować nad tłumem, z przyczyn oczywistych waletującym bez zameldowania. 31 grudnia był naturalnie normalnym wspinaczkowym dniem, ale większość z nas starała się wrócić do schroniska przed zmrokiem. Tylko nieliczni spędzili ten czas w ścianach, zazwyczaj oblegając którąś z wielkich dróg na Kazalnicy. Przygotowania do balu rozpoczęły się już po południu, od przystrojenia jadalni papierem toaletowym i serpentynami – stoły i krzesła wnoszono na werandę po odejściu ostatniego autobusu z „ceprami”. Co bardziej niecierpliwi rozpoczynali biesiadowanie już o zmroku, który w grudniu zapada dość wcześnie, nic więc dziwnego, że „denaci” zdarzali się (sporadycznie) grubo przed północą. Jakaś tam pożyczona aparatūra do grania ruszała dopiero po dwudziestej i do tego czasu wciąż ktoś nowy docierał do schroniska. Pamiętam, jak kiedyś w grupce osób przybyłych ostatnim autobusem, znalazł się niepozorny i skromnie wyglądający mężczyzna „po czterdziestce”, z teczką. Gdy stanął w drzwiach werandy, pomyślałem: a gdzie to się dziadek zaplątał. W tym samym momencie Marek Kęsicki – wybitny ówczesny taternik i nasz idol – podbiegł do faceta, wyciągnął go na stół i wrzasnął:

– Ciszal!

Biesiada trwała już jakiś czas i oczywiście mało kto go usłyszał, więc Marek krzyknął raz jeszcze, ostrzej:

– Ciszka, k.wa! Wiecie kto to jest? – nikt nie wiedział.

– To jest słynny Druciarz. Brawa dla niego!

Niepozorny człowieczek okazał się być jednym z największych oryginałów w historii taternictwa. Mało kto potrafiłby wówczas podać jego prawdziwe nazwisko. Ot, po prostu Druciarz i tyle. W swoim czasie należał do czołówki wspinaczkowej kraju i uczestniczył w szeregu znaczących przejść. W skałki jeździł motocyklem, wymagania życiowe miał zredukowane

do minimum i wszystko potrafił prowizorycznie nareperować drutem. Stąd przezwisko. Spokojny i flegmatyczny, zachowywał pogodę ducha w najbardziej nieprawdopodobnych sytuacjach. Nade wszystko lubił wino owocowe, i jeśli o to chodzi jego teczka zdawała się być bez dna. Żeby było ciekawiej, Druciarz był z zawodu inżynierem chemikiem (ponoć cenionym pracownikiem) i miał cztery żony, z których ostatnią, znacznie młodszą, zamierzał nawet adoptować. I jedno i drugie zupełnie do niego pasowało, a jednak. Dla mnie, początkującego taternika, był żywą legendą, przedstawicielem innego i odchodzącego już pokolenia taterników. Tamtej nocy Druciarz, jak zwykle spokojnie i cicho uraczył się winem, po czym zniknął. Rano znaleziono go w ostatnim wolnym, nadającym się do zabiwakowania miejscu – toalecie na trzecim piętrze schroniska. Był zadowolony, że udało mu się coś znaleźć.

Jerzy Rudnicki – Druciarz, zmarł po ciężkiej chorobie w 1989 r. w wieku 56 lat.

Bał w Morskim Oku gromadził tłum tak wielobarwny i zróżnicowany, że niejedno ZOO mogłoby pozazdrościć bogactwa zgromadzonych tam egzemplarzy. Obok wyelegantowanych damulek z gołymi plecami, które – jako „jednodniówki” – trafiały do schroniska przypadkowo, przywleczone przez świeżo poznanych narzeczonych i z tej racji nie mające pojęcia dokąd się udają, płaśali nieogoleni i niezbyt świeżo się prezentujący osobnicy w pumpach, flanelowych koszulach i buciorach zupełnie nie na tę okazję wyprodukowanych. Bardziej wrażliwe toczyły dookoła przerażonym wzrokiem, w wyniosłą pogardą odmawiały brudasom tańca, a to automatycznie prowokowało zaczepki, bo kto toleruje wyfioczoną kwokę na balu gałganiarzy? Inne, wprost przeciwnie, czuły się jak u siebie, bawiły się świetnie i często zakochiwały na zabój w którymś z dzielnych pogromców tatrzańskich ścian, zostawiając na lodzie faceta, z którym przyjechały. Zadziwiające jest, jak wiele kobiet na widok „prawdziwego” alpinisty mięknie niczym wosk i jest gotowa uczynić dla niego absolutnie wszystko, nawet to, o czym on sam nie wie, że tego chce. Bywa, iż niektóre z nich osiągają swój cel (małżeństwo), gdyż nie wybierają w środkach, których z natury kobieta ma

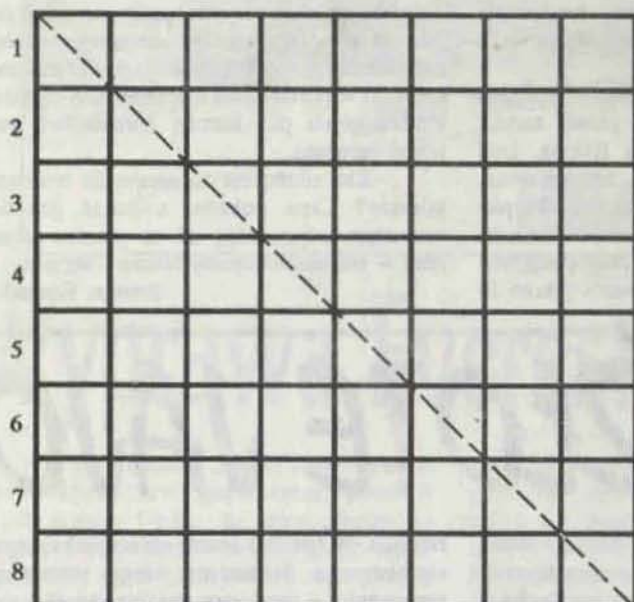
bez liku. W tym momencie obiecująca kariera alpinistyczna delikwenta ulega zazwyczaj przerwaniu – wiadomo: rodzina, dziecko nie może być sierotą, itd., a góry zamiast oczarowywać młodą matkę, jak to było jeszcze rok wcześniej, stają się kością niezgody, co niestety kończy się rozwodem po kilku latach męki.

Dokładnie o północy rozbrykany tłum wylegał przed werandę, rozległa się syrena wprawiana w ruch ręczną korbą, strzelały korki szampanów i petardy. Państwo Łapińscy na krótko pojawiali się na sali, składali wszystkim życzenia oraz uczestniczyli w uroczystości ogłaszania nazwisk laureatów Złotego, Srebrnego i Brązowego Jaja, nagród honorowych, przyznawanych przez Wielką Kapitułę Złotego Jaja największym popelniającym sezonu. Czyny i zdarzenia pretendujące do tego zaszczytu zgłaszano jeszcze przed balem. Były lata, kiedy „zdobywca” głównego trofeum wiadomy był od dawna, gdyż jajorzenie w jego wykonaniu nie miało sobie równych. Bywało, że Jajem obdzielano ex aequo. By Czytelnikom dać próbkę wyczynów uhonorowanych tą nagrodą, przypomnę kilka z nich: Maria Pally – za wspinanie się w skałkach po drogach szóstkowych w dziewiątym miesiącu ciąży, Łoza – za „żytkę w pachwinie” oraz całokształt działalności, osobnik X (nie pamiętam nazwiska) – za to, że linę łączącą go z partnerem nie mogącym dać sobie rady z końcowymi trudnościami drogi na Żabim Niżnim, przywiązał po prostu do słupka granicznego i spokojnie zszedł do schroniska, gdzie prawie mimochodem poinformował, iż jego towarzysz potrzebuje pomocy przy przejściu ostatniej ścianki.

Podczas ogłaszania decyzji Kapituły zawsze było wiele uciechy, gdyż samo wymienianie rozpatrzonych kandydatur oraz uzasadnienie przyznanych Jaj mogło przyprawić o czkawkę (ze śmiechu). Być może też dlatego, że oceniano i nagradzano wyłącznie zdarzenia zakończone szczęśliwie.

c.d.n.

Aleksander Lwów



KRZYŻÓWKA

1. Dopływ Pilicy.
2. Schronisko w Karkonoszach.
3. Góra w Beskidzie Śląskim (ok. Rytra).
4. Jezioro na Ziemi Lubuskiej.
5. Miasto w woj. piotrkowskim.
6. Miasto w woj. wałbrzyskim, położone na zboczach Włodzicy i Woliborki.
7. Wałęcka lub Tatrzańska.
8. Osada koło Drogomyśla – źródła siarczane z siarkowodorem, węglany błotne.

Litery z przekątnej utworzą nazwę miejscowości – podczas okupacji jednej z najbardziej umęczonych wsi Podhala.

HALOIZYT

Uwodniony krzemian glinu, glina ceramiczna o doskonałej jakości – świetna jako pełnowartościowy surowiec do wyrobu naczyń, kafelków itp., świetna jako domieszka do innych surowców.

Możemy ją pozyskać dla Ciebie w jednym z trzech na świecie źródeł tak doskonałego materiału – złóż z Nowej Zelandii. Dostarczymy jednorazowo lub w ciągłych dostawach. Na życzenie bliższe informacje o halozycie, a potem – o warunkach kontraktu. Zapraszamy!

Pamiętaj, przekaz innym – tylko my!

TRIAD EASTERN EUROPE Ltd.

Oddział w Polsce

50-107 Wrocław, Rynek-Ratusz 11/12

tel. 386-69, tlx 712440

Regionalna Pracownia Krajoznawcza PTTK

50-106 Wrocław, Rynek-Ratusz 11/12

oferuje czytelnikom (szczególnie miłośnikom Śląska)
trzy najnowsze pozycje:

– "Nobliści śląscy", s. 27, cena 10 000,- zł. Książeczka zawiera trzy artykuły o laureatach Nagrody Nobla, pochodzących ze Śląska. Dwa z nich mają charakter monograficzny: o literacie i dramaturgu Gerhardzie Hauptmannie, związanym z Jagniątkowem, Szklarską Porębą i Szczawnem-Zdrojem, oraz znakomitym immunologu i badaczu problemów medycznych Paulu Ehrlichu ze Strzelina. Pierwsze tego typu opracowanie w języku polskim!

– "Działalność programowa PTTK na Dolnym Śląsku w latach 1945-1990" Krzysztofa R. Mazurskiego, s. 29, cena 10 000,- zł. Syntetyczny zarys monograficzny, co, kto i kiedy zrobił w PTTK dla rozwoju i popularyzacji wiedzy o regionie. Autor wydobywa i uobecnia wkład dolnośląskiego krajoznawstwa w kulturę narodową.

– "Śląski Labirynt Krajoznawczy", tom 3, s. 199, cena 24 000,- zł.

Nie zwlekaj – zamów!

Prześlemy natychmiast – ceny wraz z portem.

PRZEŁĘCZ

Tu słońce – tam cień,
Tu my – a tam oni,
tu mgłami wypycha nas chłodny wiatr,
a tam złoci się ciepła i winna kraina.

Tu leży granica dwóch światów;
tu widok dla zmęczonych oczu,
tu światło dla zmęczonej duszy,
tu świeży powiew dla zmęczonych płuc,
tu odpoczynek dla zmęczonych nóg;
tu kończy się ich ociężałość i ból
tu siedło spoczynkiem pokryte, jak skórą –
tu wszystko jest dla nas;
tu – jakby nikogo przed nami nie było...

i fajnie jest tu, na przełęczy:
trudno tu wejść,
trudno stąd zejść,
kiedy już ścichnie bieg roztrzępotałego serca.

Zdzisław J. Zieliński