

# na szlaku

GÓRY  
TURYSTYKA  
ALPINIZM

Rok V

Nr 3/27

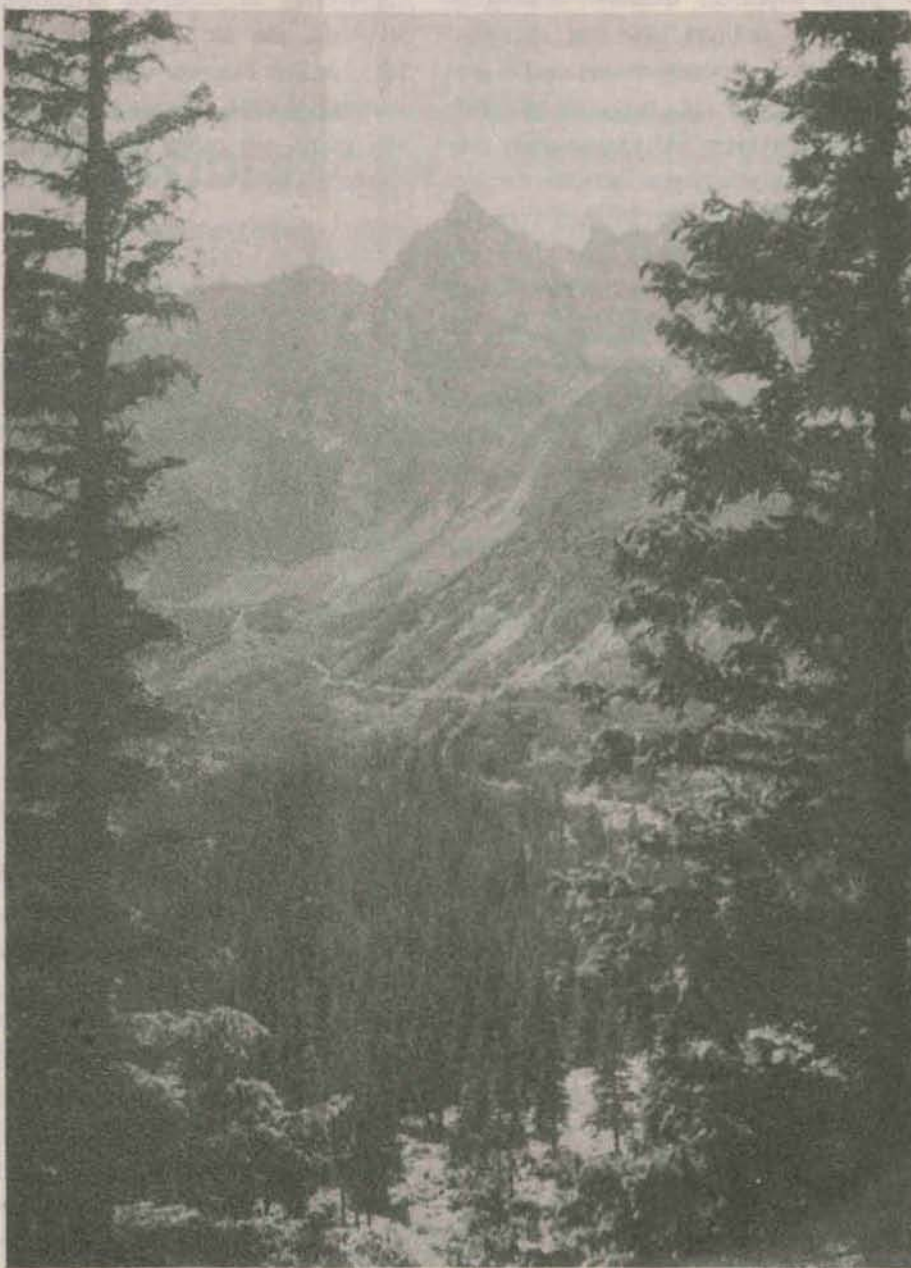
1991



Niepokojące wieści docierają z Zakopanego. Jak czytamy w GOŚCIŃCU z września ubiegłego roku, nowe władze Tatrzańskiego Parku Narodowego zamierzają wprowadzić obowiązek angażowania przez turystów przewodników, oczywiście za odpowiednią opłatą. Co prawda, nie wyobrażam sobie, jak to będzie wyglądać w praktyce, ale czy tak, czy inaczej będzie to cios w jedyną formę turystyki będącej w zgodzie z zasadami ochrony przyrody górskiej, w turystykę kwalifikowaną, indywidualną. Dotychczas obowiązujące przepisy dotyczące poruszania się tzw. grup zorganizowanych powyżej 1000 m i tak nie są przestrzegane, wszyscy łażą po górach, jak im się podoba. Liczne, wieloosobowe grupy rozmaitych kolonistów, wczasowiczów czy oazowców zaludniają tatrzańskie szlaki, wypełniając je wrzawą, śmiejąc, dewastując najbliższe otoczenie. Jak wiadomo, przebywanie w grupie zwalnia od odpowiedzialności, stwarza wygodną pozycję anonimowości, nikt bowiem nie przyzna się do tego, że naśmiecił czy coś zniszczył. Pomijam czysto merytoryczną jakość takiej "turystyki", jest ona, delikatnie mówiąc, wielce wątpliwa. Oczywiście, tradycyjnie już, władze TPN nie odróżniają tzw. turystyki masowej od indywidualnej i po staremu zamierzają zastosować sprawdzone formy odpowiedzialności zbiorowej. Nie mogę zrozumieć, jak to się dzieje, że przez kilkadziesiąt lat obserwowania ruchu turystycznego

(dokończenie na stronie 2)

## CZY WYRZUCĄ NAS Z TATR?



W Tatrach. Foto: Zdzisław J. Zieliński

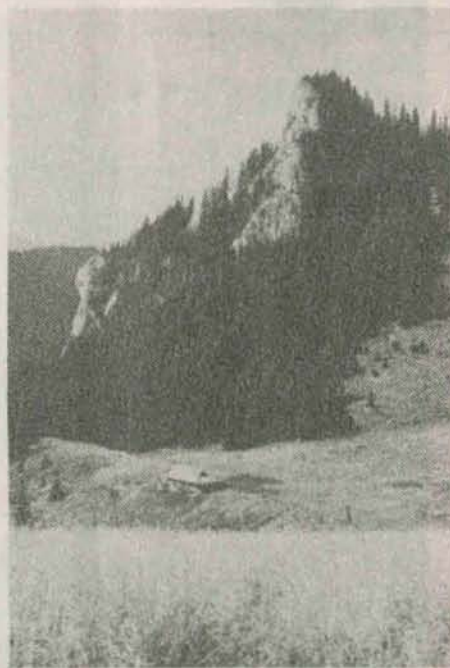
# CZY WYRZUCĄ NAS Z TATR?

(dokończenie ze strony 1)

w Tatrach kolejne władze Parku niczego nie widzą, nie odróżniają od siebie poszczególnych form zwiedzania Tatr. Najprostszym rozwiązaniem jest oczywiście wprowadzenie ograniczeń dotyczących wszystkich, którzy ośmielią się zakłócić tatrzańską ciszę i spokój dyrekcji. Przynajmniej nikt nie będzie mógł zarzucić, że nie chroni się Tatr przed najazdem tłumów. Załatwi się problem jednym, prostym zarządzeniem. W ten sposób zostanie zniszczony dorobek pokoleń turystów górskich. Tym dorobkiem jest wytworzenie pewnego stylu w turystyce, jest też trwająca wciąż, mimo komercjalizacji i technicyzacji życia, legenda Tatr, jako gór jedynych i niepowtarzalnych. Dyrekcja Parku chce sprowadzić Tatry do roli płatnej wystawy przyrodniczej, obdrzeć je z otoczki tajemniczości, pozbawić zwiedzających ducha przygody, zniszczyć wszystko to, co Tatry dały sobą całemu pokoleniom turystów i wspinaczy.

Wszystkie dotychczasowe dyrekcje TPN starały się jak mogły, by obrzydzić prawdziwym turystom zwiedzanie Tatr. Znosi się na to, że i nowe władze Parku utrzymują tę tradycję. Zamyka się kolejne szlaki, myśli się o przekształceniu schroniska nad Morskim Okiem w stację naukową Parku czy o wydzieleniu części Murowańca na podobny cel, wreszcie teraz Tatry mają być "zabiletowane". Taka reglamentacja dostępu do Tatr jest zaprzeczeniem zasad bezpiecznego dla przyrody ruchu turystycznego. Obowiązek wynajmowania przewodnika nie ograniczy niebezpiecznego wpływu tzw. masowej turystyki na otoczenie szlaków tatrzańskich. Organizatorów masowego zwiedzania stać będzie na wynajęcie przewodnika, a turystę indywidualnego nie zawsze. Podstawowym problemem stanie się to, że turystyka w proponowanej przez

Park formie straci sens. Jedyne zupełni nowicjusze, nie mający pojęcia o prawdziwej turystyce, może będą zadowoleni, może nawet będą czuć się do wartościowani obecnością przewodnika. Znikną więc z Tatr prawdziwi turyści, chyba że znajdą patenty na omińnięcie kolejnego niedorzecznego pomysłu nadgorliwych ochroniarzy. Jestem jak najbardziej za ochroną tatrzańskiej przyrody, ale nie takimi metodami. Tatry, drodzy Panowie – tu zwracam się do dyrekcji TPN, nie są waszą prywatną własnością, nie mogą być jedynie terenem waszych badań, nie można ich



pokazywać tak, jak pokazuje się małpę w ogrodzie zoologicznym i to małpę tresowaną, uwiązaną na sznurku.

Chodzę po górach dwadzieścia lat, wychowałem się na tradycyjnym modelu turystyki indywidualnej, zakładającym dużą samodzielność turysty i bezwzględne poszanowanie przyrody gór. Niejeden raz chodziłem poza oznakowanymi szlakami świadomie łamiąc obowiązujące przepisy, przyznając się też do biwakowania wysoko w górach wbrew tymże przepisom. Dlaczego tak postę-



powalem? To proste. Ponieważ wychowanie, jakie otrzymałem, doświadczenie i kwalifikacje turystyczne gwarantują, że swoim działaniem nie spowoduję żadnych strat w środowisku przyrodniczym gór. Nie godzę się na jednakowe traktowanie nas, turystów, na równi z wycieczkową gawiedzią. Tak, jak wolno prowadzić samochód mając określone kwalifikacje, tak i dostęp do gór powinien być uzależniony kwalifikacjami, a nie zasobnością portfela, możliwością wynajęcia przewodnika.

Jest w naszym kraju spora grupa turystów górskich o bardzo wysokich kwalifikacjach, radzących sobie z powodzeniem latem i zimą, uprawiających różne dyscypliny turystyki górskiej, jest ogromna rzesza przeciętnych turystów zupełnie niezłe wykształconych w turystycznym rzemiośle, są wreszcie wspinacze, taternicy, najczęściej dobrze znający góry i umiejący się w nich zachować. Czy teraz wszyscy ci ludzie, autentyczni wielbiciele Tatr, wychowani często na wieloletnich, a nawet wielopokoleniowych turystycznych tradycjach, będą musieli podporządkować się bzdurnemu, ubezwłasnowalniającemu przepisowi? Jeśli tak się stanie, oznaczać to będzie koniec turystyki w Tatrach.

Juliusz Wystouch

## W NUMERZE - między innymi:

CZY WYRZUCA NAS Z TATR  
LISTY, OPINIE, POLEMIKI  
NA SZLAKU Z KTG  
CO Z BIESZCZADAMI  
ROZMYŚLANIA NA SZLAKU  
KSIAŻKA DO PLECAKA  
GÓRY I ALPINIZM  
GLOBTROTER  
oraz dodatek "Bazy namiotowe w górach"

str.1-2  
str.4  
str.7  
str.8  
str.10  
str.11  
str.12  
str.14

NA SZLAKU — dwumiesięcznik turystyczno-  
krajoznawczy poświęcony górcom

**Zespół redakcyjny:** Włodzimierz Bieroński (red. techniczny), Krzysztof R. Mazurski (red. naczelny), Andrzej Matuszczyk (Kraków) Stanisław Nosol (sekretarz redakcji), Ryszard Szlagor, Juliusz Wyslouch (Toruń). **Stale współpracują:** Aleksander Lwow, Jacek Potocki, Jacek Rajski, Roman Rubin, Leszek Sawicki.

**Adres Redakcji:**  
50-107 Wrocław, Rynek-Ratusz 11/12, tel. 44-26-95

**Wydaje:** Regionalny Ośrodek Programowy PTTK we Wrocławiu.

Skład i opracowanie graficzno-techniczne:  
ROP PTTK Wrocław

Druk ZMPWiMBP      Nakład 2000 + 70 egz.

Cena numeru: 5000 zł. Prenumerata roczna: 24 tys. zł. Numery zdezaktualizowane można nabyć w Redakcji

## Sudety - góry przeobrażone

W kolejnym, opóźnionym o prawie 5 lat (!!!) tomie "Wierchów" (rocznik datowany 1986), który kosztuje w wolnej sprzedaży 29 tys. zł., po raz pierwszy od 1981 r. znalazł się na czołowym miejscu artykuł poświęcony Sudetom. Tatrocentryzm od wielu lat pokutuje na łamach naszego górskiego czasopisma i być może dlatego publikacja Marka Staffy wydaje się niezwykła. Autor omawia ważne procesy zmieniające naturalny krajobraz górski Sudetów, przede wszystkim urbanizację na równi z procesami geologicznymi. Zwraca uwagę, że od blisko 150 lat zauważalny jest niszczący wpływ turystyki na krajobraz tych gór, a także przemysłu, rolnictwa i leśnictwa, przy czym ostatnio mamy do czynienia z procesem wylesiania znacznych obszarów.

Na łamach rocznika gości, jak zwykle, Jacek Kolbuszewski, tym razem kolejną rozprawę poświęcając obrazowi Tatr w literaturze staropolskiej. Christian Parma przedstawia szczegółowo wyprawę polskich grotolazów do jaskiń zachodniej Europy, w tym pośród 87 wyróżnia 10 wrocławskich (ten sam autor zaprezentował wcześniej dorobek w jaskiniach Austrii i Grecji).

O wiele lepiej przedstawia się problematyka sudecka w części kronikarskiej. I chociaż jest znacznie opóźniona, przypomina ważne wydarzenia zaistniałe w górach na zachód od Bramy Morawskiej dzięki aktywności licznych działaczy górskich. Czytamy więc o studenckich badaniach geomorfologicznych w Karkonoszach w latach 1983-1986, o sesji naukowej z okazji nadania obserwatorium astronomicznemu na Śnieżce imienia Tadeusza Hołdysa, o wycofaniu sławnego zarządzenia przewodniczącego GKFiS z 1985r. w sprawie wymogów bezpieczeństwa osób przebywających w górach, o nagrodzeniu w VII konkursie wydawnictw akademickich "Karkonosza" wydawanego przez Studenckie Koło Przewod-

ników Sudeckich we Wrocławiu, informację o XXV Zlocie Sudeckich Przewodników Turystyki Górskiej w Sobótce. Przy okazji notatki o śmiertelnym wypadku w Górach Sokolich (maj 1986) wypada wyrazić zdziwienie, że pośród kronik ratownictwa na łamach "Wierchów" nie ma ani słowa o sprawach sudeckich i karkonoskich tamtejszych ratowników GOPR, choćby o profilaktyce. Mamy za to informacje o inauguracji symbolicznego cmentarza ofiar gór (ze szczególnym uwzględnieniem Sudetów i Karkonoszy oraz ludzi z tego regionu) w Kotle Łomniczki i Górskiej Szkole Przewodników PTTK w "Samotni". W kronice pośród materiałów do biografii ludzi gór znajdujemy obszerną notę poświęconą Adamowi Uznańskiemu, działającemu w latach 1945-1986 w Kłodzku i Wrocławiu na polu sportów motorowych oraz alpinizmu.

Niestety, tylko tyle tematyki sudeckiej, mimo że Sudety i Karkonosze należą do grup górskich najbardziej uczęszczanych, a więc problemów tam nie brakuje. Przykładem, jak często wąsko pojmowana jest problematyka górską, może być zamieszczona w tym tomie "Wierchów" analiza wypadków samobójstw w Tatrach i Beskidach, z pominięciem naszych gór zachodnich.

Oczywiście, każdy tom rocznika ma swoją pojemność i trudno polemizować z decyzjami zespołu redakcyjnego, w którym są przedstawiciele terenów zachodnich. Być może skromny wymiar informacji czy nieliczne artykuły problemowe są wynikiem małej aktywności autorów — w co trudniej uwierzyć mając orientację o ich pracowitości na innych łamach.

Opóźniony tom "Wierchów" musi znowu wystarczyć nam na kilka lat, gdyż kłopoty wydawnicze i niemożność ich rozwiązania stały się jakby ich cechą szczególną w ostatnich latach. Obfitość działań PTTK na wielu innych polach świadczy, że można sporo

energii poświęcić i wiele środków przeznaczyć na sprawę odległą od Towarzystwa. Czyżby naszym przekleństwem było odziedziczenie po poprzednikach, tych z TT i PTK, i wielu innych organizacji, ambicji intelektualnych, pisarskich i twórczych? Dlaczego to, co zawsze było podstawą identyfikacji członków z Towarzystwem, tak potwornie się wyradza i jałowuje? Dlaczego tak mnożą się fundacje z udziałem PTTK, a ono pożera własny ogon zamiast służyć tym, którzy tworzą je swoim członkostwem, aktywnością turystyczną i twórczą?

Zapewne niewiele zmieni oburzenie. Prowadzi to jednak prosto — choć małymi kroczkami — w przeciwnym kierunku niż afirmacja Towarzystwa i osłabia więź członkowską. Pozbawienie ich czasopism, możliwości wypowiedzi w wielu sprawach, twórczej dyskusji jest — żeby nie powiedzieć ostrzej — sposobem na zamykanie im gęby, kształtowaniem modelu komunikacji jedynie z góry na dół. Trudności najłatwiej uzasadnić "trudnościami obiektywnymi", których na zjazdach i zebraniach plenarnych wypowiada się na setki.

Lecz mimo wszystko — czytamy "Wierchy" — nawet archiwalne tomy uczą i pomagają poznawać nasze góry.

Tomasz Kowalik



# LISTY, OPINIE, POLEMIKI

## ZAMACH NA WOLNOŚĆ TURYSTÓW GÓRSKICH

Tak można w skrócie określić poczynania grupy działaczy związanych ze środowiskiem jeleniogórskim, skupionych wokół Szkoły Górskiej Przewodników PTTK i p. Jerzego Pokoja reklamującego ostatnio swoją "uczelnię" w telewizji.

Po przeczytaniu w nrze 1/26 "Na Szlaku" informacji na temat dziwnej decyzji zamykania szlaków turystycznych na terenie Karkonoskiego Parku Narodowego i udostępniania ich wyłącznie za zgodą przyjęcia przez turystów indywidualnych dodatkowego "opiekuna", czyli licencjonowanego przewodnika sudeckiego żądającego za towarzyszenie zapłaty, ogarnęły mnie na przemian uczucia zdumienia, złości i bezsilności. Zastanawiam się poważnie, czy kilku doświadczonych turystów indywidualnych, odpowiednio ubranych i mających za sobą kilkanaście sezonów górskich wędrówek, wybierających się trasą prowadzącą przez np. malowniczy Kocioł Łomniczy, gdzie prowadzi wyznakowany szlak turystyczny, ma być jak małe dzieci wodzonych "za rączkę". Czy autorzy tego pomysłu są w swych zamiarach na tyle naiwni, iż wierzą, że doświadczony turysta z cienkim portfelem zgodzi się na tyle szantaż: "bez przewodnika nie puszczone". To do poważnych konfliktów i zadrażeń wyśmienite, gdyż wszelkie tego rodzaju ograniczenia ludzkich swobód są w istocie bezprawne. Wszystkie znakowane szlaki turystyczne na terenie Polski, w tym również górskie, są ogólnie dostępne dla turystów indywidualnych. Oczywiście pod warunkiem nie opuszczania szlaku na terenach szczególnych, jak rezerwy czy parki narodowe. A zatem ktoś tu pomylił pojęcia, gdyż czuwanie nad przestrzeganiem zasad ochrony przyrody jest właściwe Straży Ochrony Przyrody. Dotyczy to także Karkonoskiego Parku Narodowego, gdzie przewodnicy prowadzą wycieczki zbiorowe. O ile przewodnik jest strażnikiem SOP, może oczywiście w uzasadnionych przypadkach karać mandatami turystów indywidualnych, ale nigdy nie ma prawa zmuszać ich do przyjęcia usługi przewodnickiej. Jest to oczywiste.

Dziwię się, że wśród sygnatariuszy okazujących tak gorliwą troskę o turystów indywidualnych znalazł się p. Waldemar Siemaszko. Nie tylko znam ze słyszenia przykre dla turystów wycieczki obsługi "Samotni", ale sama byłam świadkiem, jak w ciemny jesienny wieczór wygoniono kilku indywidualnych turystów, aby szukali noclegu w "Strzesze Akademickiej". Ciekawe, ale wówczas p. Siemaszko zupełnie nie martwił się losem szukających po ciemku drogi, choć bez wątplenia wie, co w takich sytuacjach już się zdarzało.

W takim kontekście ustalenia gremium na naradzie w Karpaczu w dniu 23.10.90 r. uważam za niepoważne. Gasną przy tym legendy o współczesnych ludzich gór, w moim odczuciu dawno zbladła legenda gospodarza "Samotni".

Dziwne praktyki górali spod Karkonoszy, szukających pretekstu pod pozorem troski o bezpieczeństwo, uzasadniających zagrożenie dla środowiska naturalnego nie tyle zanieczyszczeniem powietrza i postępującą urbanizacją, lecz krzyżujących o zagrożeniu ze strony turystów, kompromitują kadrę górską PTTK.

Czym są wobec tego ingerencje w przyrodę Karkonoszy przy prowadzeniu zajęć Szkoły Górskiej Przewodników, polegających m.in. na wkraczaniu w rejon zasługujących na szczególną ochronę, unikatowych w Sudetach żlebów czy piargów.

Bezkarne poruszanie się po rezerwach!?! Przecież to czysta obłuda! I tu prawdy nie da się ukryć. Chodzi im zwyczajnie o własny, partykularny interes, o zwykły biznes. Pustoszej portfele i górskie kurorty, maleje turystyka w górach. Czy zatem potrzebne są te ograniczenia?

Naprawdę wstydzić się Panowie, wstydzić się Koledzy przewodnicy!

Zofia Rugała  
przewodnik turystyczny  
PTTK Poznań

## ORIENTEERING HOLIDAYS

Wprawdzie dopiero zaczęła się kalendarzowa wiosna, a turyści zajmujący się orienteeringiem (po powrocie z imprezy "Galicja 91", która odbyła się w ok. Lwowa) myślą już o wakacjach, zwłaszcza gdy chcą przeżyć ciekawą przygodę.

W tym roku nadarza się okazja spędzić całe lato za granicą, zwłaszcza że u naszych sąsiadów z południa w okolicy Mariańskich Łaźni w dniach 20–25 sierpnia br. odbędą się Mistrzostwa Świata w Biegu na Orientację. Na trasach, które pokonali Siegerzy, będą mogli sprawdzić swoje możliwości również kibice.

Grupa inicjatywna orienteeringu z Wrocławia organizuje wakacyjne wyprawy autokarowe.

### Terminy:

I. 05–25 lipca 1991r. (3 tygodnie) Szwajcaria + Niemcy (ok. Hannoveru), koszt: 1 mln zł – przejazd, wizy, ubezpieczenie (dla uczestników do 17 lat powyżej 1,2 mln zł)

160,- dol. USA – (równowartość w frankach CH i markach D), zakwaterowanie, udział w imprezie i treningach (dla uczestników do 17 lat; powyżej 250 dol.)

– wyżywienie we własnym zakresie.

II. 10–15 sierpnia 1991 Węgry + Czechy (ok. Mariańskich Łaźni) Mistrzostwa Świata w Biegu na Orientację.

III. Niektórzy wybiegają myślami już w następne wakacje i robią przymiarkę do "Wiener 5 Tage OL", które odbędą się w dniach 05–12 lipca 92r. i na pewno będą połączone z "5-dniówką" w Szwajcarii.

W tegorocznym planie jest jeszcze Litwa, Estonia, Finlandia, Łwów...

Informacji dla zainteresowanych udziela: Sławomir Solka; 50–447 Wrocław, ul. H. Bosaka 28 m. 4.

Sławomir Solka

## Kolarski Rajd AIT - PTTK w Wiśle

W jubileuszowym 25 roku istnienia Turystycznego Klubu Kolarskiego PTTK ONDRASZEK w Cieszynie – klub dostąpił zaszczytu zorganizowania Międzynarodowego Rajdu Kolarskiego AIT – PTTK. Rajd odbędzie się 21-27.07.1991. Meta została zlokalizowana na terenie Kempingu "Jonidło" w Wiśle. Komitet Organizacyjny przygotował bardzo bogaty program imprezy. Obok codziennych wypadów kolarskich do Cieszyna, Skoczowa i Istebnej przewidziane są piesze wyprawy w góry (Barania Góra, Klimczok, Czantoria) i krajoznawcze wycieczki autokarowe do Krakowa i Zakopanego. Mocnym punktem programu będą występy czołowych Zespołów Regionalnych Ziemi Cieszyńskiej, najlepszych gawędziarzy i twórców ludowych. Przewidziane są także imprezy o charakterze sportowym (maraton kolarski) i rekreacyjnym (jazda konna). Innym akcentem będzie uczczenie 100-lecia śmierci czołowego działacza narodowego z okresu Wiosny Ludów – Pawła Stalmacha, a także 100-lecia urodzin wybitnego pisarza Ziemi Cieszyńskiej – Gustawa Morcinka. Oprócz ZG PTTK imprezie patronuje najstarsze w regionie towarzystwo regionalne – Macierz Ziemi Cieszyńskiej i Urząd Miasta Wisły. Do prac przygotowawczych włączył się aktyw kolarski z województw bielskiego i katowickiego.

Zainteresowanych prosimy o skontaktowanie się z Komitetem Organizacyjnym Rajdu AIT – PTTK, Wisła 1991, Skrytka pocztowa 128, 43-400 Cieszyn. Organizatorzy liczą w szczególności na wypróbowaną "starą" brać kolarską i pragną nawiązać do tradycji najlepszych zlotów z bogatą oprawą krajoznawczą.

WS

## Zaproszenie do Zakopanego

Będąc w listopadzie ub. roku w Nowym Sączu, wstąpiłem po drodze do Zakopanego – polskiej stolicy sportów zimowych. Jesienią Zakopane prezentuje się wspaniale, lecz nie podoba się handel przed sklepami na Krupówkach. Miasto jest trochę zaniedbane, choć nowe kierownictwo z burmistrzem, mgr. Maciejem Krokowskim, czyni wszystko, aby Zakopane naprawdę było wizytówką Polski. Poprawia się drogi prowadzące do tego miasta. Zakłada się nowe elewacje w budynkach prywatnych i państwowych. Może to poprawi opinię o nim, gdyż w tym roku o wiele tysięcy mniej turystów odwiedziło naszą perłę tatrzańską. Wpłynęła na to ogólna sytuacja gospodarcza kraju. Ludzie żyją biedniej, choć naprawdę obecnie Zakopane nie jest drogie dla przeciętnego obywatela. Wizytówką może być pensjonat "Tatry". Jest to ośrodek Zakładów Przedsiębiorstwa Gazowniczego "Gazobudowa" z Zabrza, który za 60 tys. zł oferuje całodzienne, kaloryczne i smaczne wyżywienie wraz z noclegiem w 2-osobowym pokoju z łazienką, telefonem i radioodbiornikiem. Ośrodek ten jest położony na południowym stoku Antałówki (940 m n. p. m.), a został wybudowany w 1966 r.

Od szczęściu lat jego kierownikiem jest pelen energii, pomysłów i werwy życiowej mgr inż. Andrzej Kawecki. Podlega mu 28 osób, w tym bardzo kulturalne, sympatyczne i grzeczne recepcjonistki: Ania, Kasia i Urszula, które spełniają każdą prośbę turysty z uśmiechem na ustach. Ośrodek odwiedzany jest kilka razy w roku przez Holendrów, Serbów i Francuzów. Były też grupy międzynarodowe z Chin, Japonii, Indii i państw skandynawskich.

"Tatry" organizują na prośbę gości wycieczki na Kasprowy Wierch, do Morskiego Oka, ma się rozumieć – w sezonie letnim należy "zaliczyć" Przełom Dunajca oraz dalsze wycieczki do Krakowa, Wieliczki, Oświęcimia oraz do Nowego Sącza, Szczawnicy i Krynicy. W zimie organizowana jest również nauka jazdy na nartach. Zorientowałem się także w biurze sympatycznego i

gościnnego kierownika, iż stosunkowo mało turystów przyjeżdża z Dolnego Śląska, Wielkopolski i Mazowsza (z wyjątkiem Warszawy). W innych domach wypoczynkowych jest podobnie. Zachęcam — Tatry są wspaniałe, pełne uroku o każdej porze roku. Dom wypoczynkowy "Tatry" dla gości-turystów ma do dyspozycji antenę satelitarną, stoły pingpongowe, bar dobrze zaopatrzone w krajowe i zagraniczne napoje i słodycze. Organizuje wieczorki taneczne połączone z występami młodych artystów Małopolski i ziemi nowosądeckiej. Oprócz tego Zakopane oferuje odwiedzenie znanego w całej Europie Teatru Witkacego, można też wykąpać się w krytych basenach przy hotelach "Kasprowy" i "Sośnica".

Tatrzańską stolicą jest naprawdę dobrze zaopatrzone w artykuły przemysłowe, spożywcze, konfekcje oraz sprzęt turystyczny i sportowy. A przecież pełne uroku i czaru Zakopane nierozdzielnie związane jest także z takimi nazwiskami, jak Tytus Chałubiński, Jan Kasprowicz, Kazimierz Przerwa-Tetmajer, Kornel Makuszyński czy Stanisław Maruszak.

Należy koniecznie odwiedzić Muzeum Tatrzańskie, Muzeum Kasprowicza i stary drewniany kościółek na przedmieściu, cmentarz z grobami zasłużonych obywateli Podhala. Na cmentarzu tym pochowani są m.in. Kornel Makuszyński — ukochany pisarz młodzieży polskiej i wielki piewca piękna i czaru Tatr, bracia Wawrytkowie i rodzina Bachledów — znani i cenieni sportowcy nie tylko Podhala, ale i całej Polski.

Pensjonat "Tatry" podpisał korzystne umowy turystyczne z biurem "Millenium" w Londynie. W tym roku przyjedzie tu 10 grup po 50 osób z Wysp Brytyjskich. Nawiązano też kontakty ze skandynawskim przedsiębiorstwem turystycznym "Polway", dzięki któremu przybędzie tu kilka grup turystów ze Szwecji, Norwegii i Danii.

Od kilku lat współpracuje ściśle z największą firmą turystyczną Europy Zachodniej — "International" z Holandii. To znane i cenione przedsiębiorstwo dysponuje 1600 nowoczesnymi autokarami, m.in. są to autokary sypialne, wyposażone w nowoczesny sprzęt, gdzie można też prowadzić konferencje i sympozja naukowe — jest to superklasa lux — najwyższy standard światowy. "International" zachęca Polaków: odwiedźcie Europę Zachodnią, a nie pożałujecie. Najlepiej i na bardzo wysokim poziomie obsługuje Was znana w całym świecie firma "International".

Mam nadzieję, że wielu Dolnoślązaków oraz mieszkańców Wielkopolski i Mazowsza odwiedzi w 1991r. Zakopane i zamieszka w pensjonacie "Tatry" (dysponuje 120 miejscami w pokojach dwuosobowych) lub w domach zdrojowych przy ul. Chramcówki 15, które oferują po cenach przystępnych noclegi, wysokokaloryczne wyżywienie i usługi rekreacyjno-zdrowotne.

Przyjeżdżajcie do Zakopanego — nie pożałujecie, naprawdę warto zobaczyć Tatry i Podhale.

Ryszard Jaźwiński

## Jak kolejarze wędrują?

### Jubileusz wrocławskiego koła DDOKP

Turystyka wśród kolejarzy zaczęła się niemal od 1945 r., kiedy to pracownicy wrocławskiej DOKP uruchamiali pierwsze pociągi na Dolnym Śląsku do takich miejscowości, jak Karpacz, Szklarska Poręba, Kudowa czy Polanica-Zdrój. Były to pionierskie czasy i o zorganizowanym ruchu turystycznym na tle innych spraw nie można było jeszcze mówić. Niemniej jednak o indywidualnej turystyce niedzielnej w tym środowisku są pewne wzmianki we wspomnieniach starszych pracowników. Po 1950 roku działalność turystyczna uzyskuje większe pole do działania. Przyczyniła się do tego akceptacja rozwoju bazy socjalnej przez resort oraz większa możliwość uzyskania środków transportu, w tym pierwszych wagonów akcji socjalnej. Koniecznością stało się powstanie Koła PTTK, które uzyskało nr 8. Jego pierwszymi członkami i założycielami byli Oskar Andruszkiewicz, Szczepan Reindel, Antoni Sikora, Alfred Skuśki, Wacław Gliński, Władysław Michałowski, Mirosław Andzelewicz, Józef Kuciński i inni. Działalność polegała głównie na organizacji wycieczek wagonowych turystyczno-krajoznawczych, które tak jak i dziś cieszyły się również dużą popularnością. Jego drużyny brały udział w pierwszych kolejarzskich rajdach: Ogólnopolskim Rajdzie Górskim z okazji Dnia Kolejarza, Kolejarskiej Wiosnie i innych. W połowie lat sześćdziesiątych nastąpiła pewna stagnacja w działalności Koła, wynikająca częściowo z odejścia wielu działaczy do jednostek liniowych oraz przejścia na emerytury. Na zasadzie konkurencji powstało Koło PTTK nr 11. Było to 11.11.1965. Początkowo działało ono w obrębie Zarządu Zabezpieczenia Ruchu i Łączności DDOKP, a pierwszym prezesem została Zofia Knapik.

Koło wykazywało dużą aktywność, zaszczepiając wśród młodych pracowników zamiłowanie do uprawiania turystyki. Drużyny masowo uczestniczyły w wielu rajdach i wycieczkach krajoznawczych. Przez swoją żywotną działalność Koło zdobyło dużą popularność w środowisku i w zasadzie po dwóch latach stało się organizacją zrzeszającą nie tylko pracowników Zarządu ZRIŁ, ale też wszystkich biur i zarządów w DOKP. Działacze byli jednymi z pierwszych, i to nie tylko w środowisku kolejarzskim, organizatorami zawodów na orientację jako nowej formy wypoczynku połączonego z rywalizacją sportowo-turystyczną. Należy tu wspomnieć o trzykrotnym organizowaniu w Masywie Ślęży imprez pod nazwą "Pokaż, gdzie jesteś" oraz "Z kompasem na ty" w latach 1966-68 pod kierunkiem Oskara Andruszkiewicza. Szczególną popularnością cieszyły się takie rajdy, jak Biały, Skalne Grzyby, Kolejarska Wiosna, Ogólnopolski Rajd Górski z okazji Dnia Kolejarza, Złota Jesień, Złoty Kompas, Białe Szaleństwo, Złoty Turystów Kolejarzy i inne.

Z początkiem lat siedemdziesiątych prace Koła nabrały jeszcze większego rozmachu, a to dzięki ściślejszej współpracy z Radą Zakładową i intensywnemu szkoleniu organizatorów turystyki. Poza normalną działalnością do programu wchodzi na stale duże samodzielne imprezy turystyczne o zasięgu ogólnopolskim. Jest to rajd "Kolejarze szlakiem zamków i grodów piastowskich" oraz impreza na orientację pn. "Sudecki Azymut Kolejarzy". Twórcami tych imprez byli Zdzisław Głębocki i Mieczysław Boda. Sudecki "Azymut" zorganizowano po raz pierwszy w 1971r. Odbył się on kolejno w okolicach: Kudowy-Zdroju, Bierutów, Dusznik-Zdroju, Janowic Wielkich, Wlenia, Lesnej koło Lubania i Srebrnej Góry.

Natomiast w rajdzie "zamkowym" odwiedzono zamki i grody na Dolnym Śląsku pokazując kolejarzom niemal całą Polskę pięknymi zabytkami tej części Polski. Dla przypomnienia należy podać, np. że I Rajd odbył się w 1972 r. z zakończeniem na zamku Grodno (prowadził Zdzisław Głębocki), V w 1976 r. w ruinach Rogowca (prowadził Mieczysław Boda), a X w 1981 r. na zamku Grodno. W tym roku organizować trzeba już XX jubileuszowy, lecz tego, który prowadził najwięcej tych rajdów, Zdzisława Głębockiego, nie ma już wśród nas.

Od 1986 r. urzędujący prezes Koła zorganizował nową imprezę pn. "Spadający liść" zwaną Rajdem Prezesa, który jest podsumowaniem każdego sezonu turystycznego. Pierwszy odbył się w Górach Sowich z zakończeniem w Srebrnej Górze, a V w roku bieżącym zakończył się w Świeradowie-Zdroju po przemierzeniu Gór Łzerskich. Rok 1987 przyniósł nam następną imprezę pn. "Kolejarska Marzanna", którą prowadzą z wielkim powodzeniem Ewa Rapacz i Ala Krawczyńska. Członkowie Koła czynnie uczestniczyli również w organizowaniu wielu rajdów i imprez turystycznych organizowanych przez Oddział PTTK Wrocław-Krzyki.

Wizualnie najlepiej dorobek naszego Koła obrazowała zorganizowana w 1979 r. wystawa turystyczna w hali gmachu DDOKP. Obecnie znajduje się ona w stałej ekspozycji w Izbie Tradycji i Perspektyw. Koto było szereg razy wyróżniane cennymi pucharami i dyplomami. Pierwsze znaczne wyróżnienie, to otrzymany w 1973 r. puchar Federacji "Kolejarz", ufundowany przez Ministerstwo Komunikacji i Zarząd Główny ZZK za najaktywniejsze i najlepsze Koło PTTK w sieci PKP. W 1989 r. od Przewodniczącego Komitetu ds. Młodzieży i Kultury Fizycznej w Warszawie Koło otrzymało gratulacje i nagrodę w wysokości 1 miliona złotych z okazji "Światowego Dnia Turystyki". Wyróżnieniem takim uhonorowano tylko dwa koła PTTK działające w PKP. Wielu naszych działaczy w przeciągu wielu lat otrzymało również indywidualne wyróżnienia. Osiągnięcia ich są zasługą nie tylko dobrze prowadzonego Zarządu Koła przez kolejnych Prezesów: Zofię Knapik, Wacława Glińskiego, Mieczysława Bodę, Danutę Kadziewicz-Miedzinską, Elżbietę Hępnar i od sześciu lat Ryszarda Piktela, ale również duże zaangażowanie wielu innych. Od listopada 1990 r. ster prezesowski przejęła znana ze swej aktywności i zaangażowania Ewa Rapacz.

Ryszard Piktela

## CZAROWNICA

Czarownica to istota demoniczna zwana także jędzą, babą-jagą, wiedźmą, znachorką. Mówiono o niej również: czarownica mądra lub biała — jeśli wyrażano się o niej pozytywnie. Najczęściej spotkać ją można było na rozstajach dróg, bagnach i mokradłach. Mieszkała w chalupach stojących w odludnych miejscach.

Najczęściej czarownicą zostawały kobiety upośledzone fizycznie lub niezrównoważone psychicznie, skąpe, złośliwe, nie tolerujące innych oraz znachorki. Duże prawdopodobieństwo zostania czarownicą miały gospodynie osiągające lepsze wyniki w gospodarstwie niż sąsiedzi, kobiety urodzone w poniedziałek, czwartek czy piątek oraz noszące imiona Łucja, Janina. Prawie zawsze czekało to siostry lub córki już działających czarownic i kobiety, które zaprzedały się diabłu.

Najczęściej czarownicy przybierały wygląd kobiety starej, brzydkiej, odrażającej, czasami o widocznym kalectwie. Były one złośliwe i okrutne. Ich zachowanie było dziwne, nietypowe. Często występowały jako kobiety słabe fizycznie. Miały również niejednokrotnie zaropiałe lub zaczerwienione oczy.

Ich podstawowym zajęciem, poprzez kontakt z siłami nieczystymi i szatanem, było szkodzenie ludziom, rzucanie uroków, męczenie zwierząt gospodarskich. Dzięki swoim czarom zamawiały one choroby, wywoływały różne cierpienia oraz powodowały śmierć wybranej osoby. Trudniły się też odbieraniem części plodów rolnych, ściąganiem nieurodzaju i wszelkich plag. Również czarownice przyczyniały się do utraty powodzenia w miłości oraz powodowały bezpłodność i impotencję u wybranej osoby. Ale były też zajęcia pozytywne, konkretne leczenie i wróżbiarstwo.

Aby uchronić się przed czarami przez nie czynionymi, często wystarczało noszenie imienia świętej osoby czy skropienie lub obmycie ciała wodą święconą, rosą, specjalnymi olejkami. Mogła to być woda źródłana, deszczówka. Ale zawsze trzeba było to czynić podczas odmawiania magicznych słów. Inne metody to okadzanie specjalnym ziołem, wysuszonym nawozem czy wiązanie na szyi czerwonej wstążki, odmawianie modlitwy, wyjmowanie z oka tak zwanego procha. Można też było zastosować bardziej skuteczne środki, to jest sznur wisielca albo wykopane na cmentarzu zwłoki. Gdy wszystko zawodziło, pozostawała tylko jedna metoda: spalenie czarownicy na stosie.

Krzysztof Tęcza

# KOLEKCJONERZY NAJWYŻSZYCH

Rozwój turystyki kwalifikowanej rodził i rodzi wiele idei pozwalających ukierunkować aktywność zainteresowanych, niekiedy na wiele lat. Szereg z nich zyskało dużą popularność, także o charakterze międzynarodowym, inne pozostały lokalną specyfiką. Przykładem idei, która wykroczyła poza granice polityczne wielu krajów Europy, jest stopniowo rozrastająca się sieć szlaków długodystansowych wiązana z myślą o turystach pieszych. Ideą, przed którą stoi szansa międzynarodowej kariery, jest pomysł wywodzący się z praktykowanych już od wielu lat przez turystów górskich i wspinaczy, by wejść na najwyższe wierzchołki grup lub łańcuchów górskich. Cele takich wejść mają często charakter ambicjonalny, a w alpinizmie nawet parasportowy. Wiele ciekawych inicjatyw w tym zakresie pozostaje faktami mało znanymi ze względu na ich prywatny charakter lub swoje niezinstytucjonalizowanie. Nieliczne, jak na razie, były lub są opisywane w specjalistycznych periodykach czy nawet prasie codziennej. Przykładowo wymienić tu można pomysł francuskiego studenta zdobycia stu najwyższych wierzchołków alpejskich, wejście grupy przewodników nowozelandzkich na wszystkie szczyty trzytysięczne w swoim kraju w ciągu jednego sezonu oraz próby zdobycia najwyższych wierzchołków wszystkich kontynentów. Jednym z ostatnio opisanych faktów tego typu było osiągnięcie najwyższych punktów dwunastu krajów Wspólnoty Europejskiej przez angielsko-irlandzką parę: Pietera Eagana i Kierana Fureya. Ten ostatni wszedł już wcześniej na najwyższe szczyty Algierii, Maroka i ... Polski. Zdaje się, że jego zamiary sięgają znacznie dalej.

Prawdopodobnie pierwszą i wyraźnie sprofilowaną programowo organizacją skupiającą turystów poświęcającą się osiągnięciu najwyższych punktów pięćdziesięciu stanów USA jest HIGHPOINTERS CLUB. Powstał on w 1987 r. z inicjatywy Jacka Longacre ze stanu Arkansas, obecnego prezesa klubu. Spotkania w terenie z ludźmi realizującymi prywatne plany stanięcia na wszystkich lub maksymalnie dużej liczbie najwyższych pun-

któw poszczególnych stanów wykazały, że istnieje duże zainteresowanie tą ideą i nawiązaniem kontaktów z podobnie planującymi swe wakacje ludźmi. Osobiste doświadczenia i kontakty przyniosły jeszcze jeden wniosek: istnieje zainteresowanie problematyką pomiarów wysokościowych, historią eksploracji najwyższych punktów (szczególnie na terenach górskich) i, jak się okazało, bynajmniej niejednoznaczną identyfikacją kilku punktów stanowych. Nieformalny przez pewien okres krąg ludzi powołał HC z myślą o propagowaniu tej formy turystyki wśród Amerykanów, ale szybko okazało się, że pojawili się zainteresowani i spoza USA. Skromny początkowo biuletyn (4-6 stron) rozrósł się już do ponad dwudziestostro-



wego, chociaż ciągle w formie powielaczowej. Podnosi się poziom merytoryczny biuletynu, wprowadzono kilka stałych rubryk, m. in. historii dokonania pomiarów i eksploracji najwyższych punktów. Ale to, co wydaje się w tej chwili najwartościowsze, to bieżąca informacja o nich - dojazdy i dojścia, zmiany w sytuacji terenowej oraz próba uporządkowania relacji między kontrowersyjnymi danymi. Przykładowo, prywatne pomiary wykazały, że umiejscowienia niektórych znaków przez United States Geological Survey (USGS) nie odpowiadają rzeczywistemu położeniu najwyższego punktu. Wysokości kilku punktów na oficjalnej liście USGS nie odpowiadają wysokościom podanym na mapach ... też instytucji (choć maksymalna różnica ok. 1,8 m nie stanowi tu problemu). Wiele punktów ma okazale oznakowania, stając

się często lokalną atrakcją turystyczną, kilka innych wymaga oznakowania, chociaż tymczasowo posiadają symbole wykonane niekiedy prymitywnie przez członków HC.

Mimo że klub jest organizacją bardzo młodą, pomysły osiągnięcia najwyższych punktów stanowych sięgają drugiej dekady naszego wieku. Pierwszym człowiekiem, który osiągnął wszystkie 48 punktów, był Arthur M. Marshal z Hendersonville w Pensylwanii (osiągnął Granite Peak w Montanie w 1936r. jako 48 punkt, gdyż tyle stanów liczyła Unia w tym roku). Marshal kończąc swój zamysł miał 50 lat, a zajęło mu to 11 lat. W roku, w którym Marshal kończył swoje przedsięwzięcie, narodził się John V. Hoeman, który został pierwszym człowiekiem zaliczającym 50 najwyższych punktów USA (zginął mając 33 lata w 1969 r. w Himalajach). Koniec 1990 r. klub zamknął listą 316 członków, wśród których było 16 z kompletem 50 punktów (w tym tylko 1 kobieta). Obserwując zestawienie list członkowskich kolejnych lat istnienia HC, widać wyraźny i szybki przyrost członków klubu i, co charakterystyczne, pojawianie się coraz większej ilości całych rodzin. Pojawili się również osoby z Kanady, Niemiec i ... Polski. Lektura ostatnich 3 biuletynów dowodzi, że obiektem zainteresowań członków HC stają się coraz to inne idee pochodne. Wydaje się też kwestią niedalekiej przyszłości pojawienie się hasła NAJWYŻSZYCH WSZYSTKICH KRAJÓW.

Może więc taka idea w jakiejś formie miałaby rację bytu w Polsce? Na pewno tak, tylko wypadaloby poczekać na ewentualną reformę administracyjną kraju i mieć nadzieję, że utrzyma się ona przez kilkadziesiąt lat, gdyż w przeciwnym przypadku cała idea nie ma sensu. Bardziej prawdopodobna wydaje się inna: powołanie klubu członków zainteresowanych kolekcją najwyższych punktów krajów europejskich, a docelowo klubu nawet o zasięgu europejskim. Wszystko wskazuje na to, że inicjatywa taka wzbudziłaby odzew w innych krajach, oczywiście przy jakimś minimum reklamy i sprecyzowanymi już propozycjami.

JRM

## CIEKAWA GALERIA W KONIAKOWIE

Region cieszyński nie może narzekać na brak twórców ludowych w różnych dziedzinach wytwórczości. Rozsiani po wioskach i miastach twórcy najczęściej pracują bez krzykliwej reklamy, bez poparcia możnych, z własnej potrzeby. Jedną okazją do zaprezentowania dorobku są różne imprezy folklorystyczne, choćby doroczny Tydzień Kultury Beskidzkiej. Czasem jednak można odnieść wrażenie, że wśród znacznej części wystawianych eksponatów jest wiele takich, które z Beskidami nie mają nic wspólnego. Nie wszyscy też twórcy, zwłaszcza o ustalonej renomie, chcą i mogą podejmować u siebie - dodajmy od razu - nie zawsze kulturalnych wycieczkowiczów. Zauważmy też, że przewodnicy, zarówno zrzeszeni, jak i tzw. niezależni, popadli w niczym niezasadniony schematyzm, a w przypadku gorszej

aury skłaniają się raczej do tzw. programu gastronomicznego niż krajoznawczego.

Istebna, Jaworzynka i Koniaków stanowią współczesny macecznik góralszczyzny Beskidu Śląskiego. Ograniczając się tylko do plastyki, Istebną rozstawili tej miary profesjonalści, co Jan Wałach i Ludwikowie Konarzewscy. Tym ostatnim, dzięki założonej przez nich szkole artystycznej, należy zawdzięczać, że wiele samородnych talentów mogło tu wydoskonalić swoje umiejętności. Jeszcze inni próbują sił na własną rękę.

Cenną inicjatywę podjął działacz Macierzy Ziemi Cieszyńskiej w Koniakowie - Józef Rucki. Własnym sumptem dobudował do domu rodzinnego pomieszczenie, które przeznaczył na stałą wystawę sztuki nieprofesjonalnej. Otwarcie ekspozycji nastąpiło w grudniu 1990 r. Na pierwszej wystawie Józef Rucki zgromadził kilkadziesiąt przykładów twórczości malarskiej, od sympatycznych miniatur do wię-

kszych płócien: obrazy olejne, akwarele, szkice węglem, a także rzeźby, płaskorzeźby i plastykę obrzędową. Przeważnie prezentowane były pejzaże, sceny obyczajowe i religijne, portrety. Nie umniejszając waleńców innych twórców, szczególnie ciekawie prezentował się cykl poświęcony ginącej w zaskrajającym tempie beskidzkiej architekturze drewnianej. Szereg obrazów ma już wartość dokumentu, gdyż przypominają obiekty nieistniejące. Autorami prac oprócz gospodarza byli: Paweł Dragon, Jakub Gazurek, Adam Lipowczan, Eugeniusz Białas, a także Jan Bojko, Jan Świeżak i Zbigniew Kręzelok.

Galeria znajduje się w centrum Koniakowa, przy żółtym szlaku, nieco powyżej remizy OSP. Obok ekspozycji koronek w domu Gwarków czy Kamieniorzów, wystawa stwarza doskonałą okazję do zapoznania wszechstronnych uzdolnień górali Beskidu Śląskiego.

WS



## NA SZLAKU Z KOMISJĄ TURYSTYKI GÓRSKIEJ ZG PTTK

### Wyniki Akcji GOT za 1990 r.

Ze 116 istniejących terenowych referatów weryfikacyjnych GOT, sprawozdanie za rok 1990 – mimo urgensów – złożyło tylko 91. Centralny Referat Weryfikacyjny działający przy KTG i pracujący 2-osobowo (mgr Zbigniew Czaderski i inż. Jacek Ormicki) zweryfikował następującą liczbę odznak: popularnych 45, m. brązowych 36, m. srebrnych 7, m. złotych 17, dużych brązowych 288, dużych srebrnych 182, dużych złotych 139, normy "Za wytrwałość" 641, odznaki "Za wytrwałość" 99.

Łącznie 91 TRW i CRW zweryfikowały w 1990 r.:

odznaka	zweryf. w 1990 r.	zweryf. od początku akcji tj. od 1935 r.
popularne	16 582	431 650
małe brązowe	7 659	663 359
małe srebrne	1 951	95 590
małe złote	839	32 224
duże brązowe	288	4 951
duże srebrne	182	8 618
duże złote	139	5 068
normy "Za wytrwałość"	641	-
odznaki "Za wytrwałość"	99	2 349
razem:	27 739	1 243 809

W ilości zweryfikowanych GOT przodują: Oddział Miejski w Łodzi, Miejski we Wrocławiu, Cieszyn i Sucha Beskidzka. Jeśli któryś z Oddziałów zmobilizuje się i dośle sprawozdanie, uwzględnimy je osobną pozycją w sprawozdaniu za rok 1991.

Cecylia Rudzka

## DZIAŁALNOŚĆ WYDAWNICZA OŚRODKA KTG W PIENINACH

Na przestrzeni 25 lat powstałe w Karpatach Ośrodki Kultury Turystyki Górskiej PTTK stały się widoczne na mapie turystycznej, nie tylko dlatego, że udostępniały do zwiedzania stałe ekspozycje. Znaczącym elementem pracy Ośrodków jest publicystyka i działalność wydawnicza. Otwarty w 1988 roku Ośrodek Kultury Turystyki Górskiej PTTK w Pieninach w znaczący sposób zaznaczył swą obecność w świadomości turystów górskich.

Dziś możemy stwierdzić, że Ośrodek pienięwski stał się małą oficyną wydawniczą, cenioną wśród turystów górskich, znawców przedmiotu. Ośrodek pozyskał do współpracy osoby o uznanym i cenionym nazwiskach, a o niskonakładowe publikacje trwa swoisty wyścig. Niestety, możliwości finansowe Ośrodka są ograniczone, działalność dotuje prawie w całości Podkomisja Kultury i Historii Turystyki Górskiej KTG ZG PTTK w Krakowie, czasem Oddział Pieniński PTTK w Szczawnicy, coraz więcej publikacji finansuje sam Ośrodek przyjmując zasadę, że każda kolejna pozycja zarabia na następną. Niestety, za bardzo ta zasada ze względu na postępującą wciąż inflację nam nie wychodzi.

Ośrodek tematycznie zajmuje się Pieninami i Spiszem, historią, ich kulturą materialną i historią turystyki górskiej... tak w dużym skrócie można działalność scharakteryzować.

Wiadomo nie od dziś, że dobra seria wydawnicza pobudza do czytania, kolekcjonerstwa, poszerza zainteresowania, a zarazem ukonkretnia je. Tak i w działalności Ośrodka z tego rodzaju postępowaniem się spotykamy. Z grubsza publikacje Ośrodka możemy podzielić na serie:

- zeszyty "Prac Pienińskich",
- pozycje "Z okienkiem",
- informatory pienięwskie,
- foldery i inne.

"Prace Pienińskie", to publikacja popularnonaukowa ukazująca się raz w roku. Dotąd ukazały się dwa zeszyty za 1989 i 1990 r. Każdy z zeszytów dzieli się na część artykułową i część przyczynków (komunikatów) o treści historyczno-krajoznawczej. W części pierwszej prace swoje zamieścili: J. Kręczyński o pierwszych galicyjskich planach budowy zapory na Dunajcu; B. Węglarz o nieznanym epizodzie w życiu Feliksa Pławickiego; J. Jarocka-Bieniek o historii Muzeum Pienińskiego i o pomniku Józefa Dietla w Szczawnicy; ks. B. Krzan o doktorancie Sorbony, Janie Janczym ze Sromowiec Wyżnych; R. Bartyzel o fitosocjologii form krajobrazu pienięwskiego; T. M. Trajdos o rusnackich wioskach Zamagurza; J. Kamocki o etnografii Zdziaru; R. M. Remiszewski o kalendarium Oddziału Pienińskiego T.T. w Szczawnicy i Ośrodka KTG w Pieninach.

Seria potocznie zwana "Z okienkiem" (od charakterystycznej okładki), to samoistne teksty, niewielkie formatowo, popularnonaukowe, niskonakładowe (100–250 egz.). Dotąd ukazało się osiem pozycji:

- T. Zachwieja, O przewodnictwie pienięwskim słów parę (1988);
- R. M. Remiszewski, Pieniński epizod Zygmunta Tałasiewicza (1988);
- R. M. Remiszewski, Teka spiska Stanisława Barabasa (1989);
- J. Batko, Słownik toponimii pienięwskich (1990);
- K. Rejmer, Ocalmy piękno ziemi (1990);
- T. M. Trajdos, Zamagurze Spiskie. Fenomen przetrwania polskości (1990);

- E. Ortof, Orawa i Spisz w latach 1918–1920 (1990);

- A. Matuszczyk, Krajobrazy pienięwskie na widokówkach Kazimierza Sosnowskiego (1991)

W przygotowaniu praca Jarockiej-Bieniek o testamencie Józefa Szalaya i tomik wierszy Krystyny Aleksander – poetki ludowej z Krościenka.

W postaci gazetki (format A3) ukazuje się informator pienięwski "Z dziejów Pienin", w którym zamieszczane są drobne artykuły i notatki o charakterze krajoznawczym, historycznym, kultury materialnej. Publikacja bardzo popularna wśród turystów na szlaku.

Z innych pozycji Ośrodka pienięwskiego należy wymienić serię folderów schroniskowych ("Orlica", "Trzy Korony", na Bereśniku) wydanych w dużych, jak na Ośrodek, nakładach (3000 egz.).

Współpraca ze Związkiem Polskiego Spisza zaowocowała wydaniem pierwszego numeru biuletynu pt. "Spisko Sygnorka".

Na szczególną uwagę zasługuje fakt, że współpracujący z Ośrodkiem oraz Autorzy tekstów robią to bezinteresownie. Bardzo sobie to cenimy, w dodatku w tak trudnych czasach. Dlatego i tą drogą warto jeszcze raz wyrazić wszystkim uznanie i ten fakt podkreślić.

Czytelnikom należy życzyć mniejszych trudności w nabywaniu naszych publikacji i stanowczo większych nakładów. Redakcja "Na Szlaku" zainteresowanym naszymi publikacjami udostępni adresy do korespondencji.

Ryszard M. Remiszewski

## CO Z BIESZCZADAMI ?

Los Bieszczadzkiego Parku Narodowego, położonego na krańcu Polski, od dawna budzi emocje. Powodowane to jest wieloma problemami. Jednym z nich jest powiększenie obszaru, przesunięcie granic w taki sposób, aby możliwe było obronienie znacznie większych niż dotąd terenów.

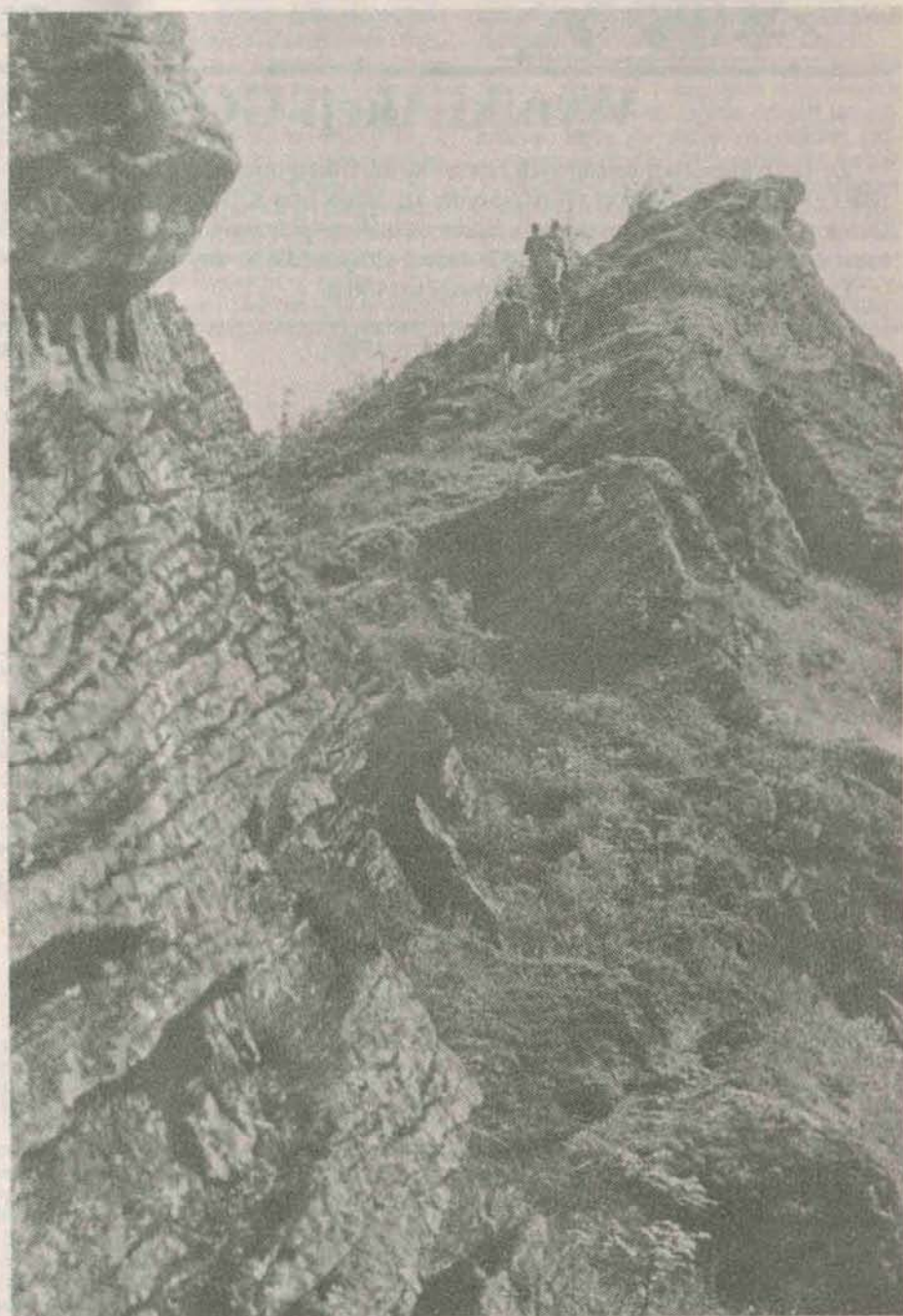
Utworzony w 1973 r. Bieszczadzki PN po szesnastu latach sporów i dyskusji, bezskutecznego wnioskowania i wysiłku legionu działaczy społecznych, został wreszcie powiększony. Decyzja w tej sprawie już zapadła i obowiązuje od 1.01.1990 r.

Wyniki wieloletnich starań i badań potwierdziły to, co specjalistom myślącym perspektywnie od lat wydawało się oczywiste. Zakład Ochrony Przyrody i Zasobów Naturalnych PAN oraz wiele innych placówek przekonywało, że BPN jest za mały, gdyż miał niespełna 6 tys. ha (5955 ha). Nie było więc szansy na skuteczne chronienie wszystkich elementów przyrodniczych tego obszaru. Park składał się (co było szczególnie niebezpieczne i zarazem kuriozalne) z dwóch odległych od siebie części. W Bieszczadach, zwanych Wysokimi, wyróżniają się dwa pasma: Połonin i Graniczne. To drugie, mimo znanych nie tylko turystom walorów, znajdowało się dotąd poza granicami Parku. Żadna z dolin nie była objęta skuteczną ochroną. Propozycja, aby w tej części Bieszczadów jednak poddać ochronie większe tereny – była całkiem sensowna. Chodzi przecież o takie m.in. zjawisko przyrodnicze, jak charakterystyczny piętrowy układ roślinności, zbiorowiska flory wschodnio-karpackiej i wysokogórskiej na Połoninie Wetlińskiej, na terenie pasma Granicznego i terenach leśnych Połoniny Caryńskiej.

Ze względów przyrodniczych najbardziej narazone były na zniszczenie biocenozy puszczańskie i okazy zwierząt, zwłaszcza ochrona niedźwiedzia powinna pobudzać do działania nie tylko przyrodników. W Bieszczadach utrwaliło się, jak twierdzą specjaliści i leśnicy, około 25 osioł niedźwiedzi, a żyje w nich ponad 70% wszystkich rejestrowanych w ciągu ostatnich lat niedźwiedzi w Polsce. Potwierdzono wiele razy, że 20–25 osobników to niemal stali "lokatorzy" Bieszczadów. Zatem zbyt mały obszar Parku powodował, że można było je widywać dość często, a to przemawia nie za płoszeniem czy odstrzeliwaniem, lecz za powiększeniem terenu Parku Narodowego, który – jak wiadomo – ma służyć ochronie rodzimej przyrody.

Te argumenty – i wiele innych – przemawiały za poszerzeniem granic Parku do około 10 tys. ha, a więc o tereny najcenniejsze, m.in. wspomnianego Pasma Granicznego, lasów w rejonie Polany Bukowskiej, terenów zajętych obecnie przez ośrodek hodowli żubrów, oraz znaczne tereny leśne Połoniny Caryńskiej.

Ciekawym stanem faktycznym jest władanie częścią bieszczadzskich terenów przez Tatrzański Park Narodowy, formalnie znajdujących się pod nadzorem Biesz-



(Foto: Zdzisław J. Zieliński)

czadzkiego PN. A są to tereny "rekompensacyjne", za tatrzańskie hale pasterze owiec dostali tereny właśnie tutaj! Wiadomo powszechnie, że pierwotni właściciele połonin od wieków wypasali na nich bydło, a nie owce, powyżej górnej granicy bieszczadzskich lasów są bowiem połoniny, a nie hale. Obfitość pożywienia na połoninach komuś wydawała się znakomita dla owiec, tymczasem wiadomo od wieków, że owca na obfitej trawie raczej marniej niż dobrze się czuje. Toteż wypas tatrzańskich owiec, owszem, odbywał się, ale znacznym kosztem i bez oczekiwanych dob-

rych pod względem gospodarczym skutków.

Owiec, jak wiadomo, nikt o zdanie nie pytał, lecz... Żarty żartami, ale w nieszczęściu szczęście też się może zdarzyć. Powiększenie terenu Bieszczadzkiego PN być może pocieszyło nieco turystów i krajoznawców dolnośląskich, którzy mają do Bieszczadów nie tylko zamiłowanie i sentyment. Co roku przecież rusza na wędrowki po wschodnich częściach naszych Bieszczadów Zachodnich (geograficznie!) niemała gromada z Wrocławia i okolic.

# WYPADKI TURYSTYCZNE W GÓRACH

## Próba analizy

Turystyce w górach towarzyszą od jej początków nieszczęśliwe wypadki. Przyjął się podział na wypadki obiektywne i zawinione. Obiektywne to dostanie się w lawinę, która zesłała samoistnie, zepchnięcie z grani przez wiatr, uderzenie pioruna czy zablądzenie w gęstej mgle, pozostałe zaś uważa się za zawinione. Niektórzy twierdzą, że wszystkie górskie nieszczęścia mają miejsce z winy turystów i wspinaczy — "gdyby tam nie polazł, to nic by się nie stało" — mówi się często. Ale taki punkt widzenia nie jest do przyjęcia, nikt przecież nie idzie w góry, by zablądzić, spaść czy się zabić. Owszem, można czasem odnieść wrażenie, że późniejsze ofiary kuszą nieszczęście. Bo czym jest, jak nie prowokowaniem licha, wychodzenie na oblodzone perci w półbutach albo w "adidasach"? W tym miejscu nie mogę oprzeć się wspomnieniu pewnego zdarzenia z jesieni 1985 r. Oto w schronisku na Hali Kondratowej, kilku "solistów" postanowiło razem przejść na Halę Gąsienicową górą, czyli szlakiem granicznym przez Goryczkowe i Kasprowy. Należy dodać, że w Tatrach panowały już warunki zimowe, wciąż padał śnieg, widoczność była mizerna. Nie usiłowaliśmy daleko, kopiąc się w półmetrowym śniegu, widząc nie dalej niż na odległość 20 m. Daliśmy wreszcie spokój i rozpoczęliśmy odwrót. Wściekli i zmęczeni schodziliśmy na Halę Kondratową. I oto nagle z mgły wyłonił się idący do góry po naszych śladach dzentelmen w półbutach, spodniach na kant, eleganckiej marynarce i z... dyplomatką w ręce. Długo przecierałszy oczy ze zdziwienia. Gdybym tego nie widział, nigdy bym nie uwierzył, że to możliwe. Oczywiście facetowi nic się nie stało, bo nie słyszałem, by miał wtedy miejsce jakiś wypadek. Traktuję to wydarzenie jako zupełne curiozum wymykające się logicznym ocenom. Wróćmy do spraw poważniejszych. Dlaczego tyle tragicznych wypadków ma miejsce w górach? Podstawowe przyczyny to brawura i lekceważenie gór, brak odpowiednich umiejętności, niewłaściwe wyposażenie i fałszywa ambicja.

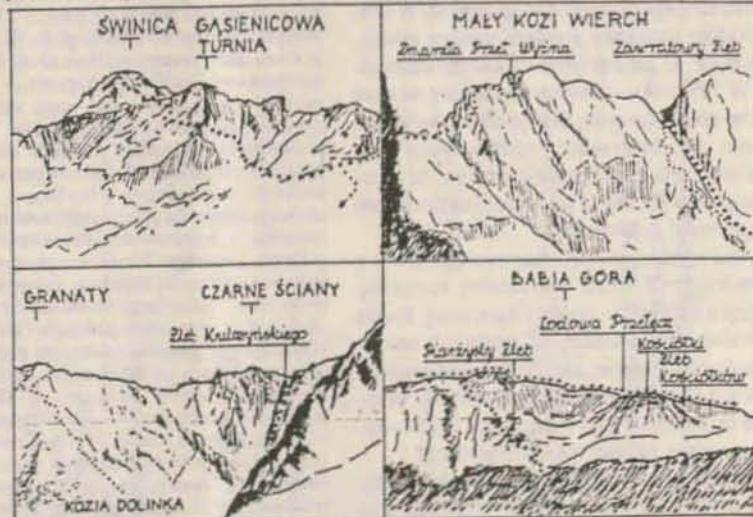
Jakże często umiejętności turystyczne okazują się niewystarczające do bezpiecznego przebycia jakiegoś odcinka szlaku. Mam tu na myśli głównie Tatry, bo tam spotykamy duże nagromadzenie trudności. Oto Orla Perć, szlak obfitujący w miejsca przepaściste i ekspozowane. W dobrych warunkach, przy słonecznej pogodzie i suchej skale, przejście Orlej nie stwarza większych problemów, choć na pewno jest emocjonujące. Po deszczu, w śniegu czy przy oblodzeniu trudności radykalnie rosną, a dla przeciętnego turysty szlak ten jest po prostu często nie do przejścia. A jednak znajdują się ryzykanci próbujący przejść Orlą na "żywcą", czyli bez jakiegokolwiek sprzętu. Mam na myśli zimowe próby w rejonie Orlej Perci, Świnicy, Kościelca, na graniach i szczytach wokół Morskiego Oka i Doliny Pięciu Stawów, a także w Tatrach Zachodnich. Odnoszę

wrażenie, że większość zimowych turystów nie zdaje sobie sprawy z rzeczywistych zagrożeń występujących zimą, a przeżycia z pogranicza horroru traktują jako świetną zabawę. Nieraz słuchałem schroniskowych opowieści o wycieczkach na oblodzoną Bystrą, na Granaty, słuchałem relacji z przejścia przez Kozią Przełęcz z Koziej Dolinki do Pustej Dolinki i włos jeżył się na głowie podczas tych opowieści. Owszem, najczęściej tym ryzykantom udają się owe eskapady, ale jak uczy doświadczenie, do czasu, i to nie wszystkim. Przecież nie zawsze znajdzie się taternik czy turysta z liną i czekaniem, który na pewno przyjdzie z pomocą.

Fałszywa, wybujała ambicja niektórych turystów to także jedna z głównych przyczyn tragicznych wypadków. Jakże często zdrowy rozsądek przegrywa z przekonaniem, że wycofanie się z miejsca na szlaku przekraczającego nasze umiejętności jest porażką, że trzeba iść dalej, a może się uda. Przyznaję, także i mnie natchodziły takie wątpliwości, kiedy musiałem zrezygnować z dalszej drogi. Wcale się tego nie wstydzę. Uważam, że takie decyzje umacniają silną wolę turysty i wtedy, kiedy rzeczywiście zdarzy się chwila prawdziwej próby, pozwoli to na przemyślane i rozsądne działanie. Po prostu

W Tatrach Wysokich miejsc takich jest wiele, wymienię więc tylko te najbardziej znane. Są to: Zawratowy Żleb (lawiny), odcinek szlaku między Świnicą a południowym zboczem Gąsienicowej Turni, Zmarzła Przełęczka Wyzna, w której nawet wczesnym latem zalega niebezpieczny płat śniegu (kilka śmiertelnych upadków), Żleb Kulczyńskiego (obsunięcia po śniegu), Żleb Drege'a, Żleb pod Rysami (upadki, lawiny kamienne). Oczywiście są i inne miejsca, w których na nierozważnych turystów czają niebezpieczeństwa, choćby tak pozornie bezpieczne, jak droga do Morskiego Oka. Jak wiemy, droga ta jest zimą narażona na lawiny schodzące ze stoków Opalonego Wierchu.

W Beskidach z zablądzeń słynie masyw Piłska, a ostatnio Babia Góra dała o sobie znać jako niebezpieczna dla tych, którzy ją lekceważą. Na północnych stokach masywu występują lawiny i deski śnieżne, szczególnie w Piarzystym Żlebie (rzadko) i na stromych stokach Kościółków — bocznego szczytiku wystającego na północ z głównego grzbietu. Środkowy fragment Perci Akademików wiodący przez Piarzysty Żleb i tzw. Czarny Dziób (ścianka z kłami), bywa często zalodzony, co było już przyczyną kilku poważnych wypadków.



lepiej jest zdobywać doświadczenie na granicy ryzyka niż ją przekraczając.

Są w naszych górach miejsca słynące z wypadków. Są takie miejsca w Tatrach, Karpatach, w masywie Babiej Góry. Ponieważ moje karpatoskie doświadczenia nie są zbyt duże i nie czuję się kompetentnym, by omawiać to, co dzieje się w tych górach, ograniczę się do rejonu Tatr Zachodnich, Wysokich i Babiej Góry. Przeglądając kroniki wypadków i ratownictwa w "Wierchach" i śledząc to, co dzieje się w górach na naszych oczach, można wyróżnić szczególnie niebezpieczne fragmenty szlaków. W Tatrach Zachodnich miejsca takie to fragment grani między Przeł. Raczkową a Staroboczańskim Wierchem, rejon Dziurawej Przełęczy i Czerwone Wierchy, a w ich masywie Czerwony Żleb znany z lawin.

Na samym grzbiecie babiogórskim niemiłym miejscem jest rejon Lodowej Przełęczy, gdzie w gęstej mgle łatwo poblądzić. Nieco dalej na zachód zaczynają się zerwy ściany opadającej niemal pionowo do Żlebu Kościółków. Także i w tym miejscu należy szczególnie uważać, zwłaszcza w warunkach zimowych, przy kiepskiej widoczności.

Pisząc o tym wszystkim nie chcę nikogo straszyć, chcę tylko zwrócić uwagę na to, o czym właściwie wszyscy wiemy, a jeśli nie, to powinniśmy wiedzieć. Dobrze byłoby, gdyby ta wiedza uchroniła nas i wszystkich, którzy wybiorą się w góry, przed nierozważnym postępowaniem i kłopotami.

Juliusz Wystouch

## Rozmyślania na szlaku (9)

Niektórzy moi znajomi zarzucali mi, że w swoich rozmyślaniach za mało poruszam spraw petetekowskich, a zajmuję się sprawami ogólnymi. Ale przecież już na początku rozmyślań zastrzegłem się, że w czasie wędrówek różne myśli przychodzą człowiekowi do głowy i że nie można bez przerwy myśleć o PTTK, bo doprowadzi to do zupełnego otępienia lub, co gorzej, do całkowitego mętlaku w głowie.

Aby zadość uczynić moim oponentom, mógłbym rozmyślać, jakie to dobrodziejstwa spłyną na Towarzystwo po zmianach personalnych w Zarządzie Głównym, ale prawdę mówiąc, nie chce mi się. Chyba, że Zarząd Główny wywinie jakąś ciekawostkę.

Ostatnimi czasy, wzorując się na Najwyższych Czynnkach, trwa licytacja, kto więcej ucierpiał w okresie od września 1939 roku, aż do uzyskania prawdziwej niepodległości. Ja również nie chcę być gorszym obywatelem III RP i też pragnę wziąć udział w tej licytacji. A nuz i mnie coś kapnie? Może pominię kilku-letni pobyt w Narymskim Kraju i innych Krajach, a zatrzymam się tylko na okresie istnienia PRL, w którym byłem w jaskrawy sposób dyskryminowany. Już w 1948 roku, kiedy junaków Służby Polsce agitowano do wstępowania do szkół oficerskich, zgłosiłem również taką chęć. I tu, niestety, spotkał mnie srogi zawód. W czasie krótkiej rozmowy z miłym panem dowiedziałem się, że jestem obco klasowym elementem. W 1952 roku chciałem zapisać się na kurs pilotów samolotowych, przeszedłem wszystkie badania, ale rozmowa z "psychologiem" wypadła dla mnie niekorzystnie, mimo, że miałem poparcie z ZMP. I tak przez pochodzenie ominęło mnie polatanie.

A tak na marginesie, dlaczego rozmowa z "psychologiem"? Otóż usłyszałem rozmowę dotyczącą naboru do Straży Granicznej. Jeden z rozmówców stwierdził, że przeszedł wszystkie badania lekarskie, ale zdyskwalifikował go psycholog. Ta wypowiedź natychmiast przywołała mi na myśl moją rozmowę z 1952 roku. Czyżby znowu działali "psychologowie"?

Jednak najboleśniej odczułem odrzucenie mojej kandydatury do partii w 1953 roku. I tu niestety, należy stwierdzić, że jak ktoś źle pochodzi, to do niczego nie dojdzie. Tych kilku rozmów z ostrzeżeniem, abym nie szkalował Związku Radzieckiego, nie będę uwzględniał. Ze smutkiem i ubolewaniem muszę oznajmić, że nie siedziałem w PRL-owskim więzieniu, ani nie dostawałem nigdy pałą.

Reasumując, stwierdzam, że utraciłem możliwość szaczonej służby w IWP, pobujania w obłokach i dostania się do nomenklatury, a przez to pozbawienie różnych profitów, szczególnie przez wejście do spółek. Nie wiem, które miejsce w rankingu zajmę, po tych, prawdę mówiąc marnych dyskryminacjach, ale nie tracę nadziei.

Zbigniew Garbaczewski

## REFLEKSJE WYRYPARZA GÓRSKIEGO (1)

Po kilkudniowym pobycie na przełomie lutego i marca 1991 r. w schronisku na Hali Szrenickiej wracając, niestety, w stanie tzw. silnego wzburzenia, choć sam rekonesans narciarski w Karkonoszach zapisać mogę na plus. Jako tzw. kwalifikowany wyrypiarz górski schronisko na Hali Szrenickiej szczególnie sobie upodobałem. Niejednokrotnie w okresach świąteczno-norocnych znajdowałem tam miejsce dla siebie, jak w domu rodzinnym, no i przyzwyczaiło mnie ono do pewnej namiastki turystycznego komfortu. Dziś obiekt ma charakter hotelu górskiego, a był zawsze ważnym miejscem oparcia dla wędrowców, poczynając gdzieś od końca XVIII w.

A oto przyczyny mojego dyskomfortu. Już w bramie schroniska utrudzony, z ciężkim plecakiem turysta dowiadyuje się, że obiekt zamykany jest na klucz o godz. 22,00 (nowe porządki!). Telefon w recepcji od dłuższego czasu nieczynny (normalka). W pokojach (niegdys dwuosobowych, obecnie dostawiono trzecie łóżko) zdemontowane zostały umywalki i wyrwane gniazda wtykowe, a w niektórych drzwiach pourywane są klamki. W łazience męskiej na I piętrze czynny jest obecnie tylko jeden kloz, zdemontowane są (zdeławastowane?) wszystkie trzy (słownie trzy) czynne niegdys pisuary, dzięki czemu sytuacja o poranku każe przypominać, iż tasieć-cowa kolejka przestępujących z nogi na nogę i klnących facetów, to jednak nieodłączny element polskiego folkloru nawet w górach. Gruntowniejsze mycie w kabinie z ciepłą wodą pod zdezelowanym prysznicem tylko między godz. 18 a 19, za opłatą 2 tys. zł/10 min., inkasowaną bez zbędnej księgowości. W dodatku można się nie zatapać. Wydawanie wrzątku w bufecie kuchni za opłatą (nowość), od godz. 9, ale zwykle później, bo oszczędza się czas. Kuchnia wydaje posiłki do godz. 17. Drugi bufet w dużej sali, czynny niegdys do godz. 20, już nie istnieje. Cena dań: turystyczna zupa za ok. 8 tys., zraziki z ziemniakami i surówką z kapusty — 25 tys., piwo zwykłe — wrocławski full, cena sklepowa 3400, sprzedaje się jako pasteryzowane po 10 tys. zł. Nie prowadzi się sprzedaży żadnych materiałów lub pamiątek turystycznych. Sala na parterze od strony wschodniej sąsiadująca z kuchnią — niegdys wytworna jadalnia dla grup zorganizowanych i quasi — świetlica z kolorowym telewizorem (czas gospodarza Cezara Marcinkowskiego), jest adaptowana na zbiorową sypialnię. Telewizora czynnego brak, a tzw. życie schroniskowe koncentruje do późnych godzin nocnych w pokojach i na korytarzach, bowiem część gastronomiczna na parterze jest zamknięta na klucz po zakończeniu wydawania posiłków przez kuchnię po godz. 17. Obecni agenci schroniska, małżonkowie Jakubek, podobno związają interes z końcem marca 1991 r. Ten sympatyczny górski obiekt robi na przybyzsu wrażenie eksploatowanego do oporu, jest ogólnie zaniedbany i zdeławastowany. Pan agent turystykę pojmuje na swój sposób, a góry zobaczył z bliska i w nich się znalazł przy okazji obejmowania schroniska we władanie.

Tyle tytułem wstępu i kontekstu do przeczytanych, niezwykle interesujących publikacji pomieszczonej w numerze 1/26 "Na Szlaku". Oto dowiadujemy się, że przyszłość naszej przecież skromnej bazy, naszego (plecakowych turystów) oparcia, jest zagrożona. Przyczyny tego stanu rzeczy są, moim zdaniem, historycznie złożone i zasadzają się na karygodnych błędach w administrowaniu obiektami górskimi, na niefrasobliwości i niekompetencji wysoko postawionych funkcyjnych notabli ZG PTTK, częstokroć przesuwanych tam na etaty lub na szczybel województwa przez centralne instancje nieboszczyki PZPR, no i wreszcie rozbuchana biurokracja, która od 1950 r. przekształciła PTTK w potężnego wszechogarniającego mołocha, nie dającego się z niczym porównać, a rozmnażającego się wciąż na zasadzie pączkowania. Szanowni Autorzy publikacji, na których powołuje się poniżej, doświadczeni skądinąd działacze PTTK i

władający biegle piórem i z nazwiska nie wymienieni, w swoim czasie nie dostrzegali, a raczej nie chcieli tego faktu dostrzec, że schroniska górskie stanowiły otóż jakby balast dla Zrzeszenia Gospodarki Turystycznej PTTK — wyodrębnionego organizacyjnie potężnego super - przedsiębiorstwa — mołocha skupiającego ogrom mniejszych przedsiębiorstw PTTK-owskich, jak:

- Zakłady Remontowo-Budowlane PTTK,
- Zakłady Produkcyjne Foto-Pam PTTK,
- Biura Turystyki Zagranicznej,
- Okręgowe Zespoły Gospodarki Turystycznej PTTK,
- Zakład Wydawniczo-Propagandowy PTTK.

Owe przedsiębiorstwa (niekoniecznie z nazwy) miały z kolei swoje liczne agendy terenowe, itd. Tak więc PTTK zajmowało się wielkim biznesem, zarabiało ogromny szmal, dawało zatrudnienie setkom tysięcy ludzi. Natomiast brak wciąż było środków finansowych na remonty i konserwacje schronisk właśnie, które, jak wszystko w PRL-u, rzekomo nie zarabiała na siebie, w efekcie "robili bokami" i podupadały systematycznie, a niektóre strawił pożar. I gdyby nie ofiarna działalność w turystyce kwalifikowanej wielu społecznych pasjonatów (bo i turystyka ta stawała się niepotrzebnym balastem), to PTTK nie miałoby w tej dziedzinie osiągnięć na większą skalę. Obecnie, w oparciu o art. 1 nowego Statutu (do którego długo nie miałem dostępu z powodów, które przemilczę), Towarzystwo nasze stało się legalnym spadkobiercą i zarazem właścicielem ex lege tego ogromnego, po części zdeławastowanego majątku w górach, przejętego w 1950 r. od PTT. Gwoli przypomnienia: schroniska sudeckie przejęliśmy w schedzie po Niemcach w doskonałym stanie technicznym, bo nie ucierpiał w czasie działań wojennych. Co zaś z nich pozostało, każdy widzi. Tak na marginesie wspomnę, że Wielkanoc 1975 r. spędzałem "Nad Łomniczką", miałem jednoosobowy pokój i w hallu będącym zarazem małą świetlicą oglądałem program telewizyjny. Był czynny telefon, agregat prądotwórczy, kuchnia, a gospodarz p. Rafiński serwował świetne domowe dania. Kubatura obiektu zmniejszyła się o połowę. Czy można na to patrzeć spokojnie, tylko z filozoficzną zadumą? We mnie burzy się krew, trafia mnie szlag! Ciekawe, co o tym mówią i piszą pierwotni właściciele schronisk, ich budarze?

Dziś, jak to coraz głośniejszy słycać, przyszłość naszej górskiej bazy jest niepewna, co bardzo niepokoi. Amok przekształceń własnościowych miały także objąć obiekty turystyki kwalifikowanej? Animatorzy reformy gospodarczej, którzy nagle objawili się w PTTK i biorą (za co?) PTTK-owskie pensje, zaczynają knuć swoje szalone pomysły! Czyżby z motywów irracjonalnych, transcendentnych, na bazie przemian politycznych? Tylko kto tu pojmie i zrozumie zachodzący związek między włożeniem orfu korony, między zmianami ustrojowymi Państwa, a co za tym idzie, zmianami fundamentalnymi w systemie gospodarowania, wywołującymi przekształcenia własnościowe i tzw. prywatyzację majątku państwowego a funkcjonowaniem PTTK, które jest wpisane na nowych zasadach do rejestru stowarzyszeń w warszawskim Sądzie Wojewódzkim dnia 18.09.1990 r. a więc posiada osobowość prawną i własny majątek, zwłaszcza nieruchomości, którego jest niepodzielnym gospodarzem. Oczywiście takiego związku nie ma i być nie może. PTTK już nie jest upaństwowione! Jest zupełnie niezależnym od instytucji Rzeczypospolitej, niezależnym od rządu i instytucji politycznych tudzież wyznaniowych podmiotem prawa. Samo więc poszukuje i tworzy optymalne dla swoich członków formy organizacyjne w zakresie gospodarowania i zarządzania swoim własnym majątkiem. (c.d.n.)

Zdzisław Tymoczko

Lokalizacja: **Łopienka**  
Organizator: BPiT "Almatur" O/Warszawa  
Miejsce noclegowych: 20 (namioty wieloosobowe)  
Dojścia: PKS Baligród (lub Stężnica) - drogą przez Tyskową 4.00 godz.  
PKS Dołżyca skrzyż. - w lewo doliną Solinki, a następnie szlakiem bazowym  
dolinką strumienia Żwir na przełęcz pod szczytem Jamy. Z niej w dół do  
Łopienki.  
Łopiennik - szlakiem bazowym 1.00 godz.  
Baza usytuowana na terenie nie istniejącej wsi, w pobliżu ruin cerkwi.

Lokalizacja: **Berehy Górne**  
Organizator: BPiT "Almatur" O/Warszawa  
Miejsce noclegowych: 30 (namioty wieloosobowe) + pole biwakowe.  
Dojścia: PKS Berehy Górne - 400 m drogą w kierunku Dwernika, a następnie w  
lewo przez łąkę na zachodni brzeg strumienia.  
GSB - j.w.

Lokalizacja: **Tworylne**  
Organizator: BPiT "Almatur" O/Warszawa  
Miejsce noclegowych: 20 (namioty wieloosobowe) + pole biwakowe.  
Dojścia: PKS Rajskie skrzyż. p.Studenne 4.00 godz.  
PKS Zatwarnica p.Hulskie i Krywe 4.00 godz.  
PKS Terka p. Studenne 4.00 godz.  
Baza usytuowana jest nad Sanem na gruntach nie istniejącej wsi Tworylne.

## Inne bazy namiotowe

W roku 1990 r. istniały ponadto następujące bazy namiotowe:

Lokalizacja: **Lipowiec**  
Organizator: hufiec harcerski  
Dojścia: PKS Jaślicka - szosą 2.00 godz.  
Czeremcha (szlak graniczny) - szosą 0,45 godz.

Lokalizacja: **Banica**  
Baza prywatna  
Dojścia: PKS Przelecz Małastowska - szlak niebieski 1.30 godz.  
Bartne(schronisko) - szlak czerwony i niebieski 1.15 godz.

Pełnomocnik KTG ZG PTTK  
d/s Baz Namiotowych  
**Wojciech Stankiewicz**

## Górskie bazy namiotowe

Wysokie ceny noclegów w obiektach stałych, nierównomierne ich rozmieszczenie, jak również panująca w nich nie zawsze turystyczna atmosfera, spowodowały uruchomienie przez środowisko akademickie baz namiotowych pod egidą BPiT "Almatur". Pierwsze bazy powstały dla obsługi prowadzonych przez to biuro grup wędrownych w Beskidzie Niskim i Bieszczadach. Z biegiem lat bazy te stały się trwałym elementem zagospodarowania turystycznego gór i zyskały grono stałych bywalców.

Komisja Turystyki Górskiej PTTK doceniając znaczenie, jakie przypadło w udziale bazom namiotowym i wychodząc naprzeciw postulatam turystów górskich, zwłaszcza młodszego pokolenia, od początku lat 80-tych rozpoczęła przygotowania do uruchomienia sieci takich baz pod szyldem PTTK. Wstępne założenia (zarówno funkcjonowania, jak i finansowania) zostały przygotowane i uzgodnione z ZG PTTK przez tragicznie zmarłego działacza górskiego z Łodzi śp. Jacka Ciesielskiego. Od 1984 r. sprawy górskich baz namiotowych PTTK z ramienia KTG ZG PTTK koordynuje niżej podpisany.

Organizatorami górskich baz namiotowych są jedynie Oddziały Akademickie PTTK. Mimo usilnych starań nie udało się pozyskać do tej akcji Klubów Górskich czy kół z innych jednostek Towarzystwa. Środki finansowe na działalność baz (zakup sprzętu, koszty eksploatacyjne, usługi materialne i niematerialne) pochodzą z Funduszu Promocji Programowej PTTK.

Bazy lokalizowano generalnie zgodnie z opracowanym w 1982 r. przez KTG ZG PTTK "Docelowym programem rozwoju bazy PTTK w górach" i "Projektem wytyczania pól biwakowych w górach". Odstępstwa od powyższych zasad miały miejsce w przypadkach problemów z uzyskaniem odpowiedniego terenu. Ważną rolę odegrały również istniejące kontakty z ludnością i władzami miejscowymi. Ponadto odstąpiono od organizacji baz w dużych miejscowościach.

Bazy namiotowe funkcjonują zasadniczo od 1 lipca do 31 sierpnia. Przyjmują na nocleg wszystkich turystów i obowiązuje w nich regulamin dotyczący wszystkich obiektów PTTK. Dodatkowo korzystający z urządzeń i sprzętu kuchennego bazy turyści, zobowiązani są do dbałości o ich stan i czystość, jak również do uczestniczenia w pracach pomocniczych na rzecz obiektu. Bazy wyposażone są generalnie w namioty 10-osobowe (sporadycznie mniejsze), materace umieszczone na pryzkach lub łózkach polowych. Do gotowania posiłków służą trzony kuchenne opalane drewnem. Dla turystów przygotowano węzły sanitarne (niestety tylko z zimną wodą) oraz toalety typu suchego, systematycznie dyżenfekowane.

Oplaty za korzystanie z baz ustalają Zarządy Oddziałów PTTK. Podstawowa cena obejmuje miejsce w namiocie. Za wypożyczenie śpiwora stosuje się dodatkową opłatę. Stąd zaleca się turystom posiadanie własnego wyposażenia. Bazy udzielają członkom PTTK zniżek organizacyjnych.

Zgodnie z uchwałą Krajowej Rady Aktywu Górskiego PTTK, która odbyła się 30 września ub.r. w Katowicach, KTG ZG PTTK została zobowiązana do utrzymywania i rozwijania sieci górskich baz namiotowych, jak również do ich propagowania. Próbą realizacji powyższego jest niniejszy artykuł, w którym podano podstawowe informacje o istniejących bazach dla umożliwienia pełniejszego ich wykorzystania i szerszego włączenia w programy wycieczek górskich.

# Bazy PTTK

## Sudety

1.

**Lokalizacja:** Jaskinia Radochowska  
**Organizator:** Oddział Międzyuczelniany PTTK w Poznaniu  
**Miejsce noclegowych:** 36 (namioty wieloosobowe) + pole biwakowe  
**Dojścia:** st. kolejowa i PKS Radochów - szlak zielony 0.45 godz.  
Przel. Kłodzka - szlak niebieski 4.30 godz.  
Łądek Zdrój - szlak niebieski 2.30 godz.  
Złoty Stok - szlak zielony 3.30 godz.

Baza położona u wylotu znanej od dawna jaskini. Ciekawe formy naciekowe. W pobliżu Cierniak (595 m) z drogą pątniczą i kaplicą.

2.

**Lokalizacja:** Nowa Morawa  
**Organizator:** j.w.  
**Miejsce noclegowych:** 40 (namioty wieloosobowe)  
**Dojścia:** PKS Bolesławów - drogowaskazy bazowe, szosą 0.25 godz.  
Przełęcz Płoszczyna - szosą 1.20 godz.  
Śnieżnik Kłodzki (schronisko) - szlak niebieski i drogowaskazy bazowe 3.00 godz.  
(Łądek Zdrój) - Stary Gieraltów - szlak niebieski i szosą 3.30 godz.

Baza znajduje się w dolnej części wsi w pobliżu smażalni pstrągów, na prawym sklonie doliny Morawki.

3.

**Lokalizacja:** Karlów  
**Organizator:** Studencki Klub Przewodników Sudeckich. Oddział Wrocławski PTTK  
**Miejsce noclegowych:** 50 (namioty wieloosobowe) + pole biwakowe  
**Dojścia:** PKS Karlów - szlak czerwony 0.10 godz.  
Kudowa Zdrój (PKP) - szlak czerwony 3.30 godz.  
Kulin Kłodzki (PKP) - szlak zielony 1.45 godz.  
Duszynki Zdrój - szlak niebieski 3.30 godz.

Baza usytuowana jest przy drodze wodującej z Karlowa do Ostrej Góry. Punkt wyjścia na Szczeliniec Wielki i do Błędných Skal.

## Beskidy

4.

**Lokalizacja:** Polana Górowa pod Pilskiem  
**Organizator:** Oddział Międzyuczelniany PTTK w Katowicach  
**Miejsce noclegowych:** 50 (namioty wieloosobowe) + baczówka + pole biwakowe  
**Dojścia:** Hala Miziowa (schronisko) - szlak zielony 0.30 godz.  
PKS Sopotnia Wielka - szlak zielony 2.30 godz.  
(Korbielów)(Sopotnia Wielka) - Przełęcz Przystopy - Uszczawne - szlak czarny i niebieski 2.45 godz.

Baza umożliwia organizację wycieczek w masywie Pilska.

**Lokalizacja:** Zydranowa  
**Organizator:** BPiT "Almatur" O/Rzeszów  
**Miejsce noclegowych:** 30 w chatce studenckiej (również punkt GOPR).  
**Dojścia:** PKS Zydranowa 0.15 godz.  
PKS Barwinek 1.00 godz.  
Barwinek przejście graniczne - szlak niebieski - przełęcz pod Jałową Kiczergą; dalej bez znaków do Zydranowej 2.00 godz.

Chatka znajduje się w górnej części zamieszkałej przez Łemków wsi. W pobliżu cerkwi izba pamięci w starym domu łemkowskim. Punkt noclegowy w pobliżu szlaku granicznego.

**Lokalizacja:** Zagórz  
**Organizator:** BPiT "Almatur" O/Warszawa  
**Miejsce noclegowych:** 30 (namioty wieloosobowe)  
**Dojście:** PKS i PKP Zagórz ulicą w kierunku południowym (w stronę Komańczy) ok. 600 m, po czym przed przejazdem kolejowym w lewo nad Oslawę.

**Lokalizacja:** Komańcza  
**Organizator:** BPiT "Almatur" O/Warszawa  
**Miejsce noclegowych:** 20 (namioty wieloosobowe) + pole biwakowe  
**Dojście:** PKS i PKP Komańcza - szlak czerwony 0.15 godz. (w kierunku Prełuk, Duszatyna i Chryszczatej).

**Lokalizacja:** Łupków  
**Organizator:** BPiT "Almatur" O/Warszawa  
**Miejsce noclegowych:** 20 (w chatce) + 20 (w namiotach wieloosobowych) + pole biwakowe  
**Dojście:** PKP Łupków - drogą na południe 0.25 godz.  
PKP Nowy Łupków - drogą na zachód 0.40 godz.  
PKS Smolnik - szlakiem niebieskim do rozwidlenia dróg i potoków, po czym bez znaków 1.30 godz.  
st. kolejki leśnej Balnica - szlak niebieski do wyżej wspomnianego rozwidlenia i dalej bez znaków 4.30 godz.

Punkt noclegowy w pobliżu szlaku granicznego.

**Lokalizacja:** Roztoki Górne  
**Organizator:** BPiT "Almatur" O/Warszawa  
**Miejsce noclegowych:** 30 (namioty wieloosobowe) + pole biwakowe.  
**Dojścia:** PKS Majdan - szosą (5 km) do wsi Roztoki Górne, a następnie w prawo (na zachód) drogą ok. 500 m.  
PKP Nowy Łupków - szlak niebieski 9.00 godz.  
Okraglik - szlak niebieski 2.00 godz.

Punkt noclegowy na szlaku granicznym.

## Gorce

Lokalizacja: **Polana Gore Gorcowski**  
Organizator: BPiT "Almatur" O/Kraków  
Miejsce noclegowych: 30 (namioty 2-4 osobowe) + pole biwakowe  
Dojścia: PKS Ochotnica Dolna Ośrodek Zdrowia - szlak zielony 3.00 godz.  
Turbacz - Jaworzyna - Gore - szlak zielony 3.00 godz.  
PKS Lubomierz Rzeki - Nowa Polana - Gore - szlak niebieski i zielony 3.00 godz.

Lokalizacja: **Lubań**  
Organizator: BPiT "Almatur" O/Kraków  
Miejsce noclegowych: 30 (namioty 2-4 osobowe)  
Baza znajduje się na szczycie Lubania.

## Beskid Niski

Lokalizacja: **Wysowa**  
Organizator: BPiT "Almatur" O/Rzeszów  
Miejsce noclegowych: 30 (namioty 2-4 osobowe)  
Dojścia: PKS Wysowa - szlakiem niebieskim 0.10 godz.  
PKS Konieczna - szlak niebieski 3.30 godz.  
Krynica - szlak zielony p. Lackową 9.00 godz.  
Baza położona na południe od centrum Wysowej, w dolinie potoku Medindek.

Lokalizacja: **Krempna**  
Organizator: BPiT "Almatur" O/Rzeszów  
Miejsce noclegowych: 30 (namioty 2-4 osobowe) + pole biwakowe.  
Dojście: od centrum wsi szosą wiodącą w kierunku Grabu przez Żydowskie wg wymalowanych na asfalcie napisów; za mostem na Wisłocę w lewo w stronę Huty Krempskiej, po czym znów lewo pod górę na niewielką polanę, gdzie znajduje się baza.  
Baza położona na południe od centrum wsi, ponad drogą do Huty Krempskiej.

Lokalizacja: **Wisłoczek**  
Organizator: BPiT "Almatur" O/Rzeszów  
Miejsce noclegowych: 30 (namioty 2-4 osobowe).  
Baza znajduje się w dolnej części wsi, u wylotu bocznej dolinki, w miejscu gdzie Główny Szlak Beskidzki schodzący z Działu osiąga dolinę potoku Wisłoczek.  
Dojścia: PKS Wisłoczek 0.15 godz.  
Rymanów - szlak czerwony (GSB) 2.30 godz.  
Komańcza p. Tokarnię (GSB) 8.00 godz.  
PKS Moszczaniec p. Polany Surowicze i dolinę Wisłoka - częściowo szlakiem zielonym 4.30 godz.  
Baza położona w odbudowanej w latach 70-tych wsi, a zamieszkałej przez Polaków z Zaolzia wzniesienia zielonościakowego. Organizatorzy bazy polecają wyśmienity prysznic.

5.  
Lokalizacja: **Przełęcz Klekociny (Koszarawa-Bystra)**  
Organizator: Oddział Akademicki PTTK w Częstochowie  
Miejsce noclegowych: 50 (namioty 3, 4 i wieloosobowe)  
Dojścia: PKS Koszarawa-Bystra - drogowaskazy bazowe 0.30 godz.  
Przełęcz Klekociny (szlak niebieski Hucisko - Babia Góra) - drogowaskazy bazowe 0.15 godz.

Baza znajduje się w górnej części wsi, w pobliżu dawnej stacji turystycznej. Stanowi punkt noclegowy na trasie z Beskidu Małego w Beskid Żywiecki.

6.  
Lokalizacja: **Podwilk (pod Maciejową)**  
Organizator: Oddział Uniwersytecki PTTK w Warszawie  
Miejsce noclegowych: 20 (namioty wieloosobowe) + pole biwakowe  
Dojścia: PKS Podwilk - drogowaskazy bazowe 0.30 godz.  
Beskidy (szlak niebieski Polica - Stare Wierchy) - drogowaskazy bazowe 1.00 godz.

Jedyny punkt noclegowy PTTK na Orawie. Stanowić może oparcie dla wędrujących Pasmem Podhalańskim.

7.  
Lokalizacja: **Polana Wały (między Jasieniem a Krzysztonowem)**  
Organizator: Oddział Międzyuczelniany PTTK w Katowicach  
Miejsce noclegowych: 20 (namioty wieloosobowe)  
Dojścia: PKS Lubomierz Rzeki - szlak żółty 2.30 godz.  
Mogielica - szlak żółty 1.00 godz.  
PKS Szczawa - szlak niebieski i żółty 2.20 godz.  
PKS Półrzeczki bez znaków i szlak żółty 2.00 godz.  
PKS Łętowe - szlak zielony i żółty 2.30 godz.  
PKS Białe - bez znaków, najkrótsze dojście 1.00 godz.  
Baza usytuowana na południe od grzbietu Beskidu Wyspowego pomiędzy Jasieniem a Krzysztonowem na malowniczej polanie. Stanowi punkt etapowy przy wędrowce z Turbacza lub Gorca w Beskid Wyspowy. Doskonale miejsce na wypoczynek.

8.  
Lokalizacja: **Polana pod Wysoką (Małe Pieniny)**  
Organizator: Oddział Akademicki PTTK w Łodzi  
Miejsce noclegowych: 50 (namioty 3, 4 i wieloosobowe) + pole biwakowe  
Dojścia: PKS Jaworki - szlak zielony (przez Wąwóz Homole) 0.45 godz.  
PKS Jaworki - bez znaków i szlak zielony 0.35 godz.  
Szczawnica Pieniny - szlak niebieski i zielony 4.30 godz.  
Przełęcz Obidza - szlak niebieski i zielony 4.30 godz.  
Baza u górnego wylotu Wąwozu Homole u stóp Wysokiej (1052 m). Punkt etapowy na szlaku Małych Pienin.

9.  
 Lokalizacja: **Złockie k/Muszyny**  
 Organizator: Oddział Akademicki PTTK w Łodzi  
 Miejsce noclegowych: 52 (namioty 3, 4 i wieloosobowe) + pole biwakowe  
 Dojścia: MPK Złockie - drogowaskazy bazowe - 0.30 godz.  
 Jaworzyna Krynicka - szlak zielony i drogowaskazy bazowe 2.50 godz.  
 Pusta Wielka - szlak żółty i drog. bazowe 2.50 godz.  
 Baza znajduje się ponad Złockim, na zachodnich zboczach Wielkiego Łazka i Nowińskiej Góry. Stanowić może alternatywny dla Krynicy punkt noclegowy (dojazd autobusami MPK).

10.  
 Lokalizacja: **Radocyna**  
 Organizator: Oddział Akademicki PTTK w Krakowie  
 Miejsce noclegowych: 40 (namioty wieloosobowe) + pole biwakowe  
 Dojścia: Obniżenie Radocyny na niebieskim szlaku granicznym pomiędzy Dębim Wierchem a Beskidem - drogowaskazy bazowe (początkowy odcinek to bezdroże) 1.00 godz.  
 PKS Konieczna - szlak niebieski, potem drogowaskazy bazowe 1.00 godz.  
 PKS Wyszowatka - bez znaków przez Długie 1.00 godz.  
 Baza położona malowniczo w pobliżu leśniczówki, w dolinie Wisłoki. Doskonały punkt noclegowy na szlaku granicznym.

11.  
 Lokalizacja: **Rabe**  
 Organizator: Oddział Międzyuczelniany PTTK w Warszawie, Koło PTTK przy SGGW  
 Miejsce noclegowych: 20 (namioty wieloosobowe) + pole biwakowe  
 Dojścia: z przełęczy Żebrak (816 m), od szlaku czerwonego Chryszczata - Cisna 0.30 godz.  
 PKS Karolów (k/Ośrodka "Zelmer") przez Czarne 2.00 godz.  
 PKS i kolejka leśna Wola Michowa - drogą przez przełęcz Żebrak 2.00 godz.  
 Baza znajduje się ok. 2 km od Głównego Szlaku Beskidzkiego.

12.  
 Lokalizacja: **Habkowce**  
 Organizator: Oddział Akademicki PTTK w Lublinie  
 Miejsce noclegowych: 30 (namioty wieloosobowe) + pole biwakowe  
 Dojścia: PKS Habkowce (w/m) od szlaku czerwonego Wołosz - Hon za drogowaskazami bazowymi 1.00 godz.  
 Baza usytuowana przy szosie Baligród - Cisna (znak pola biwakowego); dostępna dla posiadaczy samochodów.

13.  
 Lokalizacja: **Lubań**  
 Organizator: OZGT PTTK w Nowym Sączu  
 Miejsce noclegowych: 30 (namioty wieloosobowe) + pole biwakowe  
 Dojścia: Krościenko - szlak czerwony 3.00 godz.  
 Turbacz - szlak czerwony 7.00 godz.  
 Ochotnica Dolna - szlak zielony 2.30 godz.  
 Tylmanowa Rzeka - szlak niebieski 3.00 godz.  
 Grywałd - szlak zielony 2.30 godz.  
 Baza usytuowana przy ruinach spalonej baczki, pod szczytem Lubania.

### Góry Świętokrzyskie

14.  
 Lokalizacja: **Niestachów nad potokiem Warkocz**  
 Organizator: Oddział Międzyuczelniany PTTK w Warszawie  
 Miejsce noclegowych: 40 (namioty 3, 4 i wieloosobowe)  
 Dojścia: MPK (nr 14 z Kielc) Niestachów - szlak niebieski 0.15 godz.  
 Kielce Bukówka p. Otrocz - szlak niebieski 3.00 godz.  
 Daleszyce - szlak niebieski 1.30 godz.  
 Jedyna baza w Górach Świętokrzyskich.

### Bazy BPiT "Almatur"

Do ubiegłego roku w górach działały bazy namiotowe firmowane przez Oddziały BPiT "Almatur", a prowadzone na ogół przez Koła Przewodników Beskidzkich lub Koła Uczelniane PTTK. Nie udzielają one zniżek organizacyjnych PTTK. Z uwagi na zmiany, jakie zachodzą w tym biurze podróży, nie potrafiono udzielić mi informacji, czy w br. bazy będą nadal funkcjonować. Poniżej zamieszczone będą informacje o bazach, które działały w latach poprzednich. Potencjalni użytkownicy winni skontaktować się telefonicznie z organizatorami baz:  
 BPiT "Almatur" - Oddział w Rzeszowie tel.tel. 442-13; 427-71  
 BPiT "Almatur" - Oddział w Warszawie tel. 29-42-11

# ZMIANY NA GÓRZE

Plenum ZG PTTK rozpoczęło się 14 IV br. od sensacyjnej (dla niektórych) dymisji, jaką złożył prezes ZG Andrzej Gordon. Umotywiował ją narastającym stopniem komplikacji sytuacji gospodarczej, w jakiej musi działać PTTK i niemożnością poświęcenia funkcji tyle czasu, ile owa sytuacja wymaga. Rekomendował też, przy akceptacji Prezydium ZG, Marka Dąbrowskiego jako najlepszego, który mógłby udźwignąć to brzemię. Równocześnie zgłosił dymisję całego składu Prezydium na wniosek niektórych jego członków, by w ten sposób umożliwić nowemu prezesowi dobór współpracowników. Przez godzinę członkowie Plenum roztrząsali istotę sprawy, nagabywali prezesa o faktyczne przyczyny dymisji itp., ale nie z tego nie wynikało poza zniecierpliwieniem coraz większej części zgromadzonych. No cóż, było, nie było, dotychczasowe Prezydium, choć sporo zrobiło, nie bardzo się popisało. Więcej było krasomówstwa i obstrukcji niż wyników. Czas uchodził, stąd brakowało go na sprawy zasadnicze i nie dziwnego, że prezes nie "wyrabiał". Zastrzeżenia co do stylu pracy poszczególnych, choć nie wymienionych z nazwiska członków Prezydium można było czytelnie odebrać w niektórych głosach. Oto np. postulowano imienne akceptowanie dymisji składu Prezydium, jednakże wniosek ów nie przeszedł.

Sporo było szumu wokół formy wyboru nowego prezesa, przy czym dość jednoosobowo i jednostronnie robiono propagandę Dąbrowskiemu, przedstawiając go jako "męża opatrnościowego". W kuluarach i sali wyrażano życzenie, by zgłosił kandydaturę Adama Chyżewskiego, ale ten nie wyraził zgody. Być może, miał rację przewidując trudności, na jakie by napotkał po wyborze. Mimo to w tajnym głosowaniu metodą konklawe i tak otrzymał 17 głosów, Edward Kudelski — 1, zaś Marek Dąbrowski — 31. Tak tedy linia gospodarcza zwyciężyła. Miejmy nadzieję, iż oczekiwania z nią i z nią związane zwyciężą, a nowemu prezesowi uda się wybrnąć z arcytrudnej gospodarczo sytuacji Towarzystwa.

Po konsultacjach, przeprowadzonych podczas przerwy, M. Dąbrowski zgłosił propozycję nowego składu Prezydium. Z sali dorzucono jeszcze cztery kandydatury, ale żadna osoba nie wyraziła w tej sytuacji zgody na startowanie w wyborach. Tak więc nadmiaru chętnych nie było, a wybory stały się testem na zaufanie członków Plenum ZG do poszczególnych osób. I oto jak ono się ukształtowało (głosowało 49 osób):

Adam Chyżewski (I wiceprezes) — 49; Krzysztof Wolfram — 43; Kazimierz Kowalski — 42; Andrzej Gordon — 41; Gustaw Konopacki (wiceprezes) i Wiesław Radomski po 38; Edward Kudelski (wiceprezes), Stanisław Misztal i Tadeusz Syryjczyk po 37; Leonard Budniak — 35; Jarosław Paluszkiwicz (skarbnik) — 31; Krzysztof Kawa — 30; Andrzej Wojdyło — 27.

Tak więc, w miejsce tych, którzy opuścili Prezydium, tj. Włodzimierza Epckiego (nie mógł być tak aktywny ze względów zawodowych), Marii Marandy (ze względów rodzinnych), Jerzego Raczka i niżej podpisanego, weszli doń (poza prezesem) Kazimierz Kowalski i Tadeusz Syryjczyk. Wyraźnie wzmocniony został "pion" ekonomiczny naszej góry w PTTK. Czy to dobrze? Zobaczmy. Miejmy nadzieję, że taki skład, w którym ponad połowa osób jest właścicielami firm, prezesami i dyrektorami zarządów spółek itp., będzie wiedział, co i jak robić. Tylko, czy taki skład nie przypomina bardziej rady nadzorczej jakiegoś trustu czy konsorcjum? M. Dąbrowski prowadził swojego czasu jakże interesujące potrzebne spotkania dyskusyjne na temat oblicza, programu i celów Towarzystwa. Czy będzie o tym pamiętał? Czy nie dojdzie do przekształcenia PTTK w towarzystwo akcyjne? Mimo wszystko nie należy zapominać, że przecież ma ono służyć turystom i krajoznawcom, a nie robieniu pieniędzy, bez których, co też prawda, niewiele można. Nad tak skomplikowaną sytuacją musi o wiele lepiej czuć Plenum ZG. Nie będzie z tym najlepiej, bo wystarczy spojrzeć na wyniki wyborów. Rzecz bowiem charakterystyczna: najslabiej wypadli, na poziomie tym usytuował się i wynik wyborów prezesa, owi głośni reformatorzy. Czy ich nie rozumieją, czy nie chce się ich programów, czy też oni nie rozumieją większości działaczy? Żle bowiem jest, gdy do skarbnika wykazano tak małe zaufanie. Cóż z tego, że około 63% (inni poniżej), skoro tylko on jeden kandydował do tej funkcji. Oznacza to, iż 1/3 członków Plenum nie widzi tych osób jako zarządzających Towarzystwem. A to już jest bardzo źle. Nie jestem z natury pesymistą, lecz najbliższa przyszłość nie rysuje się mi ciekawie. Obawiam się, że nowy prezes nie osiągnie znacznie więcej niż poprzedni, a nawet, jeżeli osiągnie, to nie będzie z kim dzielić owoców zwycięstwa (pyrrusowego?). Obym jednak się mylił i ze swej strony postaram się pomóc, o ile pracownik Akademii Ekonomicznej może być tu w czymkolwiek przydatny.

Na zakończenie tej części zebrania prezes zgłosił wniosek o odwołanie Zdzisława Łysio ze stanowiska sekretarza generalnego. Po krótkiej dyskusji Plenum powołało na nie Wojciecha Redzję, dotychczasowego sekretarza programowego, mimo jego oświadczenia, iż swoją miłość do turystyki (zawodową) zamierza nadal dzielić między ZG PTTK a Międzynarodową Szkołę Turystyki. Być może, powieje wreszcie wielkim światłem w funkcjonowaniu Towarzystwa.

## Książki do plecaka

### Na wędrowną w Rudawy

Kolejny, już szósty tomik monografii górskich szlaków turystycznych PTTK, ukazuje Rudawy Janowickie, ich fizjografię i zagospodarowanie turystyczne, szatę przyrodniczą i krótką historię regionu. Przedstawiono 14 tras znakowanych oraz słownik haseł geograficznych. Dodatkiem, jak zwykle cennym, są mapki szlaków i 5 panoramek.

Bohdan Szarek, Rudawy Janowickie. Przewodnik turystyczny, Górskie szlaki turystyczne PTTK — tom 6. Wydawnictwo PTTK "Kraj", Warszawa 1990, nakład 12 000 egz., ss. 65

### Więcej o Pieninach

Pośród wydawnictw regionalnych pojawiają się broszury lub nawet książki, które poszerzają naszą wiedzę o szczegóły trudne do zdobycia w innych wydawnictwach. Taką rolę wyznaczył dla swoich opracowań utworzony niedawno, a już bogaty w kilka wydawnictw, Ośrodek Kultury Górskiej w Pieninach oraz muzeum opodal schroniska "Orlica", które zalecam odwiedzić przy najbliższej okazji. Słownik jest uporządkowanym wywodem na temat nazewnictwa geograficznego Pienin, z mapką graniczką ułatwiającą zapoznanie się z treścią broszury w terenie.

Jan Batko, Słownik toponimii pieniniskich, Ośrodek Kultury Turystyki Górskiej PTTK w Pieninach, Szczawnica 1990, nakł. 200 egz., ss. 51

### Bardzo potrzebny!

Ukazał się przewodnik geologiczny po Tatrach, bardzo poszukiwany, a jeszcze dość rzadki typ tego rodzaju literatury turystycznej, tak przydatnej w terenie. Tym razem jest to opis 14 tras, łatwych i klasycznych dla obszaru Tatr, z mapami i rysunkami ułatwiającymi posługiwanie się jego treścią. Niestety, ma jedną poważną wadę — format książki, wymyślony zapewne przez kogoś, kto rzadko chodzi w góry z plecakiem, bo trudno mi o taki pomysł posiadzi autorki. Przewodnik od razu uzyskał nagrodę za najlepszą książkę o tematyce tatrzańskiej w 1990 roku. Gratulacje i od nas.

Maria Bac-Moszaszwili, Małgorzata Gąsienica-Szostak, Tatrzy Polskie, Przewodnik geologiczny dla turystów, Wydawnictwo Geologiczne, Warszawa 1990, nakł. 10 000 egz., ss. 158

### Tom wspomnień narciarza

Pochodzi z rodziny narciarzy lwowskich, a także działacz narciarski i autor wielu opracowań podręczników oraz znanego "kodeksu narciarskiego". W tomie wspomnień wraca do turystycznych i sportowych wyczynów w karpacciej Czarnohorze, która mało komu kojarzy się z terenami swego czasu konkurującymi ambitnie z Zakopanem. Lektura o znaczeniu historycznym, jak dawniej w zapomnianych dziś górach bywało na nartach. Autor, jak wielu innych, nie stronił od nart w dobrym damskim towarzystwie, ale i od mroźnych krew w żyłach eskapad. Po latach barwy ich bledną, ale przeczytać można, zwłaszcza gdy śniegi u nas coraz mniejsze i rzadziej bywają.

Stefan Lenkiewicz, Na nartach w Czarnohorze, Wydawnictwo PTTK "Kraj", Warszawa 1990, nakł. 5000 egz., ss. 116

### Już czwarte wydanie

Okazało się, że najpopularniejsze przewodniki nie tylko szybko znikają z półek, ale i szybko wymagają aktualizacji treści. Tak jest i w tym przypadku. Okolice znanych uzdrowisk zachęcają nie tylko turystów do dłuższych, ale i spacerowiczów do krótszych wycieczek. Wiele wiadomości o uzdrowiskach podkarpackich. A także — coraz częściej się takie rozdziały pojawiają — 9 tras do wycieczek samochodowych oraz wiele informacji użytkowych o usługach itp.

Jan Rąb, Iwonicz Zdrój, Rymanów Zdrój i okolice, przewodnik, Wydawnictwo "Sport i Turystyka", Warszawa 1990, wyd. IV, nakł. 20 000 egz., ss. 151

(tk)



HIMALAJE \* ALPY \* TATRY \* SKAŁY

# GÓRY i ALPINIZM

pod redakcją Aleksandra Lwowa

## Wrocławianie w górach świata (V)

Wyprawa w Pamir w 1970 r., w której wzięli udział wrocławianie, to oczywiście największe osiągnięcie naszego Klubu w owym sezonie. Ale i w innych górach wrocławianie mogli się poszczycić dobrymi wynikami. W obozie centralnym KW w Dolomitach wziął udział Janusz Fereński. Sześciosobowa grupa kierowana ponownie przez Ryszarda Zawadzkiego z Krakowa znowu odniosła sportowy sukces, dokonując I Przejścia środkiem 900 m wschodniej ściany Cima del Pizzon (2338 m) w masywie Monti del Sole. Pokonanie ściany zajęło dwa pełne dni (22–23.08.) i to całkiem klasycznie, przy czym trudności drogi oceniono na V i VI. Ponadto w trakcie wyjazdu wspinano się również w rejonie Pole di San Martino (J. Fereński i R. Zawadzki: pn.–zach. filar Cima di Canali – 2897 m) i w rejonie Schiary (J. Fereński i R. Zawadzki: pn.–zach. filarem Schiary, drogą T. Hiebelera, trudności V i VI oraz A2 i A3).

Z dalekiej Tasmanii dotarli również w tym roku wiadomości o wspinaczkach naszego klubowego kolegi Staszka Świerczkowskiego, który wprowadził ożenił się z Angielką i wyemigrował w 1961 r. z kraju, ale utrzymywał stałe kontakty z Klubem. Bawiąc na nowej Gwince zdobył samotnie Mount Wilhelm (4694 m) w górach Chimbu, a na Tasmanii wspiął się 300 m ścianami na jej pd.–wsch. cyplu (Cape Pilla).

W 1970 r. wrocławianie podjęli wreszcie decyzję zorganizowania w lecie 1971 r. własnej wyprawy w Hindukusz Afgański, i to w rejon najwyższego szczytu tych gór – Noszaka (7492 m). Praktycznie Hindukusz był dla Polaków, ze względów finansowych, jedynym dostępnym rejonem gór wysokich. Wprawdzie tanio można było wyjechać jeszcze w Pamir, ale tu z kolei były inne "ograniczenia".

W tym samym roku ZG Klubu Wysokogórskiego postanowił zorganizować drugą po wojnie wyprawę narodową, której celem było dokonanie I wejścia na Kunyang Chish (Khtiangyang Kish) 7852 m w Karakorum. W wyprawie tej, pod nazwą "Himalaje – Karakorum 71", wzięli udział dwaj wrocławianie – Jan Franczuk i Bogdan Jankowski. Tak się, niestety, złożyło, że w czasie, gdy Wrocław po raz pierwszy organizował własną wyprawę w Hindukusz, naszych dwóch najbardziej doświadczonych w wysokich górach alpinistów "porwała" wyprawa centralna, co, niestety, miało się powtórzyć przy organizacji następnych wypraw. W rezultacie Bogdan Jankowski, który wziął udział w prawie wszystkich wyprawach organizowanych centralnie przez Klub Wysokogórski (później przez Polski Związek Alpinizmu), będąc przy tym jedną z najbardziej liczących się postaci w naszym Klubie, ani razu nie wziął udziału w wyprawach organizowanych przez Klub Wysokogórski we Wrocławiu. Oczywiście jednak było, że w takiej sytuacji pierwszeństwo zawsze miała wyprawa zwana "narodową" i organizowana prawie bez wyjątku przez Andrzeja Zawadę, oczywiście z wielkim szumem, a

ich uczestnicy występowali zawsze w reprezentacyjnych garniturach, jak "olimpijczycy".

Kunyang Chish góruje nad lodowcem Pumori i droga do niego wiedzie z Gilgitu doliną rzeki Hispar w Karakorum. Właściwa akcja górską rozpoczęła się po założeniu obozu bazowego 2.07.1971 r. na lodowcu Pumori Kish, na wysokości 4400 m. Szczyt Kunyang Kish atakowany był poprzednio przez wyprawę angielsko-pakistańską (1962) i japońską (1965), jednak bez większych sukcesów. Polacy atakowali szczyt również granią południową, lecz w przeciwieństwie do swoich poprzedników postanowili znacznie skrócić żmudną drogę od początku i wejść na grani na wysokości 6450 m stromą lodową ścianą o wysokości 1600 m. Z relacji uczestników wynika, że była to najbardziej uciążliwa część drogi, stale narażona na lecące bryły lodu i kamienie. Obóz I założono na wysokości 5900 m pod ścianą skalną dającą trochę osłony od lecących kamieni, a następnie w dniu 27.07.1971 r. obóz II już na grani na wysokości 6450 m. W dniu następnym z obozu tego mieli rano wyjść, już granią, "Ice Cake" w kierunku tzw. "Rampy" – Janek Franczuk i Janek Styczyński, celem założenia obozu III. Po południu zawiadomili bazę radiotelefonem, że dotarli już pod "Rampę", założyli obóz III i że jest z nimi również Gienek Chrobak. Na drugi dzień o godz. 7 zgłasza się z obozu III Jaś Franczuk i melduje, że kończą śniadanie i za pół godziny wyruszą do góry na rekonesans. Nieco później do wygrzewających się w słońcu w bazie uczestników wyprawy dociera z góry wiadomość: "Janek Franczuk wpadł do szczeliny nieopodal obozu, usiłujemy go odkopać, potrzebujemy pomocy". Szczelina była stosunkowo płytka – 3–4 m, Gienek Chrobak stosunkowo szybko dokopał się do Jasia, ale, niestety, Franczuk już nie żył, zginął przysypany przez stosunkowo grubą warstwę śniegu. Janek Styczyński – lekarz wyprawy, który razem z Chrobakiem odkopał Jasia, stwierdził bez cienia wątpliwości, że nastąpiła śmierć. Z obozu wyszli we trójkę. Prowadził Styczyński, Janek miał się wpiąć w linę pośrodku, niestety, nie zrobił tego od razu, może ze względu na łatwy teren, może przez zwykłą nieuwagę. Wiadomość o śmierci Jasia dotarła do mnie wraz z kartką od niego, w której z właściwym sobie humorem opisywał początek wyprawy. Niestety, zginął najlepiej zapowiadający się wrocławski himalaista, wspaniały człowiek. Długo nie mogliśmy dojść do siebie po tej wiadomości, były to ostatnie dni przed wyjazdem wrocławskiej wyprawy w Hindukusz. Kunyang Kish został zdobyty 26 sierpnia przez Andrzeja Heinricha, Janka Styczyńskiego, Ryska Szafirskiego i Andrzeja Zawadę, ale niewątpliwie w osiągnięciu tego sukcesu mieli udział wszyscy uczestnicy wyprawy, w tym wrocławianie – Bogdan Jankowski i tragicznie zmarły Janek Franczuk. Na morenie lodowca Pumori Kish pozostał kamień z napisem wykutym przez uczestników wyprawy.

W 1971 r. w góry Afganistanu wyruszają z Polski dwie ekspedycje – krakowska i wrocławska. Ze względów organizacyjnych, obie wyprawy na

zewnątrz występują jednolicie, razem wyjeżdżają z kraju i korzystają z wypożyczonego z Jelczańskich Zakładów Samochodowych "Jelcza 315 M". Kierownikiem wyprawy wrocławskiej został Jerzy Wojnarowicz, a w jej składzie znaleźli się: Stanisław Anioł, Tadeusz Barbacki (kierowca), Roman Bebak, Mirosław Bogucki (lekarz), Janusz Fereński, Kazimierz Głazek, Kazimierz Piotrowski i Antoni Sidorowicz. Początkowo jakieś środki finansowe na wyprawę obiecywał wojewoda wrocławski, ale pozostało to w sferze obietnic. Tak więc wyprawa została zorganizowana za własne pieniądze jej uczestników, przy czym część dolarów otrzymaliśmy od przyjaciół z zagranicy (A. Mróz z Francji przekazał 100 dolarów). Cały fundusz wyniósł aż 500 dolarów USA. Pomógł nam również Marek Trzeciakowski, którego ojciec był wówczas dyrektorem "Pudliszek" i przekazał wyprawie konserwy, w kształcie talerzy, zawierające gotowe drugie dania. Oczywiście cały sprzęt wspinaczkowy to prywatny sprzęt uczestników i wypożyczone z magazynu KW w Warszawie dwa namioty bazowe. Z wojska dostaliśmy za darmo chleb w puszkach.

Tak wyposażona wyprawa wyruszyła z kraju w sierpniu 1971 r. A więc 6 sierpnia opuściliśmy Wrocław "Jelcz 315 M" wraz ze Staszkiem Aniołem i Tadeuszem Barbackim, kierując się na Turcję i Iran, a następnie w dwóch grupach przez Związek Radziecki pozostali uczestnicy wyprawy. Samolotem do Duszanbe, stolicy Tadżykistanu, następnie do Termezu nad rzeką Amu Daria i przez nią małym parostatkami na drugi brzeg do Afganistanu. Przeprawa przez Termez była najbardziej niebezpieczną częścią trasy do Afganistanu, gdyż "gorod był zakryty". Bilet kolejowy kupowaliśmy do Taszkientu, gdyż Termez w żadnym wykazie stacji kolejowych nie było. Następnie, gdy pociąg tylko zatrzymał się w Termezie, zrobiło się szybko "desant" z pociągu, zresztą prosto w objęcia "pograniczników", którzy starali się nas wepchnąć z powrotem do wagonów, ale my mieliśmy jakieś "lewe bumagi", z których wynikało, że my "w Afganistan czujemy Termez" i na ogół kończyło się dobrze, przy czym dyskretną obsługę mieliśmy aż do afgańskiego brzegu. Taki wjazd do Afganistanu był możliwy dzięki temu, że przez Termez mogli wjeżdżać "specjaliści" z KDI-ów, a już jacy z nas specjaliści nikogo za bardzo nie interesowało, skoro mieliśmy paszporty z wizą afgańską. W ten sposób do Afganistanu wjeżdżały wszystkie polskie wyprawy od 1960 do 1979 r., kiedy to zaczęła się "rewolucja" i piękny Hindukusz Afgański został zamknięty dla alpinistów, aż po dzień dzisiejszy.

W Termezie omal nie mieliśmy wpadki, kiedy jadąc do miasta ze stacji kolejowej, eskortujący nas milicjant, kompletnie pijany, zaczął wypytywać Kazia Piotrowskiego, skąd my tu, kto nas zaprosił. Na to Kazio odpowiedział, że miejscowy klub alpinistyczny. Milicjant z trudem wymamrotał "u nas takowo niet!" i padł całkiem.

Janusz Fereński

## Tatry Nasze

Lato 1971 r. spędziliśmy w Tatrach, rozpoczynając pobyt w nich od Hali Gąsienicowej. Częste wiosenne wyjazdy w skałki zbliżyły nas do Zbyszka Grabowskiego, będącego, w porównaniu do nas, dość już doświadczonym taternikiem – miał zaliczone dwa lub trzy sezony. Postanowiliśmy stworzyć zespół trójosobowy i tak wzmocnieni (przede wszystkim psychicznie), pokazać górą oraz światu, na co nas stać. Rodzice Zbyszka zawieźli nas do Zakopanego "Syrenką", kolejką wjechaliśmy na Kasprowy i koszmarnie obciążeni olbrzymimi worami zeszliśmy na taborisko (pole biwakowe dla taterników) na Hali.

Zbyszek był w tym czasie studentem matematyki, nosił ksywkę Teoretyk, najczęściej wymawianą przez kolegów klubowych z rosyjska (Tjeoretik), a zamiast niezbyt jeszcze wtedy popularnego kasku, nosił futrzaną "misiurkę". Wykazywał niepospolity talent wspinaczkowy i dysponował dobrymi warunkami fizycznymi, co w sumie z posiadanym doświadczeniem sprawiało, że był od nas po prostu lepszy. Brakowało mu tylko pewności siebie i wiary we własne możliwości, co czasem powodowało, że wycofywał się z drogi będącej znacznie poniżej jego potencjalnych możliwości.

Posiadanie partnera lepszego od siebie, a co najwyżej równorzędnego, jest – zwłaszcza na początku kariery alpinistycznej – niezwykle ważne. Chodzi tu jednocześnie i o względy bezpieczeństwa, i o bariery natury psychicznej, uniemożliwiające początkującemu wspinaczowi zaatakowanie dróg trudnych i wielkich, lecz jak najbardziej w granicach jego rzeczywistych możliwości. By w taternictwie w ogóle do czegoś dojść, trzeba mieć odrobinę talentu, olbrzymie zacięcie, wiele szczęścia i zawsze porywać się na cele przynajmniej odrobinę trudniejsze, niż te, które – jak nam się zdaje – możemy pokonać. Zresztą dotyczy to chyba wszelkiej ludzkiej aktywności.

Pod tym względem mieliśmy z Piotrem szczęście. Tylko raz przez cały sezon 1971 r. poszliśmy na drogę łatwą, a potem dzień po dniu "kosiliśmy" piątki i szóstki, czyli wg dawniejszej skali, drogi nadzwyczaj i skrajnie trudne. Jako że posiadaliśmy obaj zaledwie stopnie "taternika sympatyka", a tylko Zbyszek był już "uczestnikiem", wspinaczki nasze były z gruntu nielegalne, zważywszy klasę przechodzonych przez nas wówczas dróg. Naturalnie od razu znalazł się "członek zwyczajny KW", wbrew skojarzeniu – kobieta, znana taterniczka Zofia Gerlach, która należąca do stalinowskiej jeszcze szkoły uprawiania tego sportu, skierowała pod naszym adresem uwagi i ostrzeżenie ustne, zupełnie jakby zapominając o sformułowanym jeszcze przed wojną powiedzeniu, że każdy ma prawo zabić się w górach. Olbrzymi ochronny parasol systemu obejmował swym cieniem również alpinizm i w tym przypadku wyrażało się to ścisłym przepisem, kto, z kim, kiedy i gdzie może się wspiąć oraz zakazem wspinaczek samotnych, bo przecież nie po to państwo wszystko dawało obywatelowi za darmo, by ten mógł bezsensownie narażać w górach swe potrzebne socjalizmowi życie.

Kolejnym etapem naszej tatrzańskiej edukacji miał być pobyt w rejonie Morskiego Oka. Przeprowadzka z Hali Gąsienicowej na taborisko w Dolinie Rybiego Potoku okazała się poważnym przedsięwzięciem transportowym. Już samo zniesienie całego bałaganu do najbliższej szosy kosztowało nas sporo potu, a przecież później należało od nowa zorganizować biwak i stworzyć sobie jakie takie warunki do dalszego życia. Notabene, w góry jeździło się wtedy prawie wyłącznie na własny koszt, co naturalnie miało swój wyraz w codziennym menu. Podstawą naszego wyżywienia było tzw. gówno beduina, czyli owsianka zaprawiona łyżką kakao, oraz dżemy wszelkiego rodzaju, najczęściej truskawkowe. Jeśli w danym dniu nie wspinaliśmy się, to obiad składający się przeważnie z pomidorówki, trzech porcji ziemniaków i kielbasy z wody, zjadaliśmy w schronisku. Tzw. życie błyskawicznie nauczyło nas, że "trzy razy ziemniaki" to znacznie więcej niż "potrójne ziemniaki", jajecznicą z trzech jaj zawiera co najwyżej dwa jaja, zaś kielbaska z wody cięta tak ukośnie, jak tylko to możliwe, długość miała zawsze słuszną, lecz w rzeczywistości była rozwalcowanym plasterkiem. I choć wrzątek oraz podgrzewanie prywatnych konserw były w Morskim Oku za darmo, to jednak tak naprawdę ciągle byliśmy głodni.

W tamtych latach schronisko przy Moku było jakby innym światem. W sezonie przepelnione i gwarne za sprawą tłumów jednodniowych turystów oraz (wieczorem) dzięki armii taterników okupujących najchętniej werandę. Wtedy jeszcze bufet schroniskowy prowadził piwo, na życzenie mieszane z sokiem lub grzane i przyznać trzeba, iż nic na świecie lepiej nie smakuje utrudzonemu wspinaczowi, jak ten właśnie – w Polsce pogardzany – napój. Kilka lat później wzmożona troska państwa o zdrowie człowieka gór wyraziła się zakazem sprzedaży piwa w schroniskach i od tej pory, prócz lurowatej herbaty o smaku wody po praniu skarpet, raczyliśmy się sztucznie barwionymi świństwami, o których dopiero w ostatnim czasie zaczęto oficjalnie mówić, iż są rakotwórcze. Dni niepogody upływały na brydżu i niekończących się opowieściach co bardziej elokwentnych kolegów, jak "w okapie tak oto sięgnąłem do chwytu". Ekscytujące relacje z dopiero co odbytych wspinaczek kończyły się definitywnie o godzinie 22, kiedy to w drzwiach sali pojawiała się kierowniczka schroniska pani Dziunia i stanowczym głosem oznajmiała: – Dziękujemy państwu. Dobranoc!

Schronisko żyło własnym życiem, w czym m.in. zasługa taterników-oryginałów będących w zasadzie rezydentami tego leciwego przybytku. Niektórzy z nich przeszli do historii, która – choć najczęściej niepisana – trwa do dziś w postaci legendy lub anegdoty. Wielkie miałem szczęście, że udało mi się na własne oczy widzieć takich mistrzów, jak wiecznie różnącego w pokera Aligatora (Jana Łęckiego), wstawionego (pomijając świetne przejścia) tym, że przez dłuższy czas przemieszczał pod schodami werandy, potem podróżował na motocyklu do Iranu i w końcu został prawdziwym psem wojny, walcząc gdzieś (ponoć) w Libanie.

(c.d.n.)



# LOBTROTER

- POD REDAKCJĄ LESZKA SAWICKIEGO

### 13. Skład towarzyski i funkcje w grupie

Przygotowując kilkuosobową wyprawę nie masz wątpliwości, że szefem (kierownikiem, wodzem itp.) tej wyprawy będziesz ty. Jesteś o tym głęboko przekonany, ale grzechność, ale też i przezorność, nakazuje, aby zapytać na zebraniu przyszłych uczestników, czy się z tym zgadzają. A jeśli tak, no to jazda do roboty, nie wykręcać się i nie podskakiwać później, gdy już będziemy tam!

Uczestników musimy dobrać starannie. Dobór musi być celowy, a nie przypadkowy, z rozważaniem sprawności fizycznej, doświadczenia turystycznego, znajomości języków, umiejętności współżycia i zespołu innych cech indywidualnych. Uczestnikami będą zazwyczaj nasi przyjaciele, przyjaciele naszych przyjaciół lub członkowie ich najbliższej rodziny. Znamy ich, wiemy o ich zaletach i wadach, wiemy w jakiej mierze możemy na nich liczyć.

Czasem jednak, aby ilościowo dopełnić grupę, musimy dobrać sobie kogoś z poza kręgu naszych znajomych. I tu już musimy być czujni. W zwartej grupie trampingowej, narażonej na trudy, zmęczenia i stresy, każde ogniwo musi być pewne i odpowiedzialne. Czy uda nam się dobrać jej skład dostatecznie celnie?

Szczególnie kilka cech negatywnych uczestników takiej wycieczki może stać się przysłowiową lżyką dziegciu psującą miód. Więc cecha pierwsza: "malkontent", czyli "wybrzydacz". Ten będzie wciąż narzekał, wymawiał, że dostaje najgorsze miejsce w hotelu, że decyzja jazdy przez "X" była zła, bo można było jechać przez "Y", że gdyby wiedział, to w ogóle nie ruszałby się z domu etc, etc. Cecha to ujemna, ale przy przewadze w twojej grupie energicznych optymistów może się ona zatrzeć i nie zakwasić reszcie towarzystwa miłych chwil wędrówki.

Cecha druga: "pijacek". Jeżeli będzie on jedynym miłośnikiem alkoholu w grupie, to zostanie zdominowany i po prostu nie znajdzie okazji dla rozwinięcia swych talentów. Strzeż się jednak, gdy napotka w twojej grupie pokrowną a utajoną duszę. Ci dwaj zepsują ci szyki w najbardziej nieodpowiednim momencie, będziesz się za nich wstydził już w samolocie, znikną gdy będziesz ich akurat pilnie potrzebował. Unikaj "pijaczka".

Trzecia cecha: "besserwisser", czyli wszystko rzekomo lepiej od ciebie wiedzący. Cech ta zazwyczaj łączy się z inną cechą — rozbrajactwem lub stawianiem się. Osób z takim zacięciem nie bierz na wyprawę za żadne skarby, mimo tego, że w niektórych okolicznościach byłiby oni bardziej przebojowi od twych współtowarzyszy czy nawet od ciebie samego. Szkoda tych nerwów.

Jest jeszcze wiele innych cech charakterologicznych typu: "ciamajda", "strachoput", "dusigrosz", "hecuś" czyli "wesolek", "pobożniś" itp., które można tolerować, gdyż zapewne zostaną one zdominowane przez pozostały zespół uczestników o pozytywnych cechach trampingowych.

Istnieje również inne spojrzenie na skład przyszłej grupy, a mianowicie ilościowa proporcja panów i pań. Mimo, że te słowa będzie czytać sporo osób płci pięknej, to jednak będę uważał, że "babska" czy "zababiona" grupa nie jest odpowiednim zespołem dla pokonywania trudów trampingu. Nie uważam również czysto męskiego składu za dobre rozwiązanie. Najlepsze — to trzy czwarte "chłopaków" i jedna czwarta "dziewuch" lub coś koło tego. Obecność kobiet zazwyczaj łagodzi obyczaje. Ale też żadnej taryfy ulgowej dla pań na wyprawie! Zasadą powinna być równość praw i obowiązków. Trzeba wziąć pod uwagę, że panie zazwyczaj chętniej zajmują się sprawami kulinarnymi, czasem pomogą przy zakupach, a często potrafią rozładować konfliktowe sytuacje. Nie strójmy więc od płci pięknej przy kompletowaniu naszej ekipy.

Grupa trampingowa powinna z góry ustalić funkcje pełnione na trasie przez poszczególnych jej uczestników. Powinniśmy więc wybrać co najmniej trzech odpowiedzialnych funkcyjnych: kwatermistrza czyli szefa akomodacji, szefa transportu i skarbnika, czyli szefa finansów. W miarę konieczności, względnie możliwości, można przewidzieć szefa dyplomacji, szefa bezpieczeństwa wewnętrznego, mistrza aprowizacji itp.

Parę słowo każdej z tych funkcji. **Szef transportu** zajmujesz rezerwacjami, biletami i miejscami w środkach lokomocji na zaplanowanej przez nas trasie w transporcie lotniczym, kolejowym, morskim, autobusowym i jaki jeszcze może istnieć. Osoba ta musi być za pan brat z wszelkimi rozkładami — lotów, kolei, autobusów, powinna orientować się w możliwościach uzyskiwania rozmaitych zniżek, w prawach i obowiązkach pasażerów. Załatwia rezerwacje i zakupy biletów, sprawdza miejsca, rozsądza uczestników w sposób autorytatywny, w razie konieczności klęci się z konduktorami o wygodę swych podopiecznych czy załatwia reklamacje. Wszystkie te czynności wymagają nie tylko doświadczenia, ale i określonych predyspozycji psychicznych: umiejętności przewidywania, logicznego myślenia, wytrwałości. W wielu działaniach musi mu pomagać druga osoba, szczególnie w ogonkach przy zatłoczonych kasach. Szef transportu załatwia i wycisza, ale płaci za niego jego pomocnik, najlepiej o tegiej posturze i energii, zachowujący gotówkę w odpowiednim ukryciu (o czym później). Pomocnik zajmuje i pilnuje miejsca w kolejkach do kas, pomaga w sprawdzaniu miejsc w autobusie czy przedziale kolejowym, ha — interweniuje, gdy trzeba "dzikiego" pasażera wysadzić z należącego nam miejsca. Obie te funkcje to ciężka i odpowiedzialna harówka, dająca jednak satysfakcje, gdy pociąg — po trzech

uderzeniach w dzwon czy gwizdkach konduktorów — ruszy w drogę, a na każdym z "naszych" miejsc szef transportu zobaczy uśmiechnięte postacie swych towarzyszy z grupy.

**Szef akomodacji** — to równie ciężki kawałek chleba. Kwatermistrz dba o dach nad głową dla swych towarzyszy. Po przybyciu do danej miejscowości mamy zazwyczaj dwie możliwości: albo kierujemy się na kwatery, której adres znamy (z autopsji lub z zebranych informacji) albo zaczynamy szukać noclegu na własną rękę. Istnieje jeszcze trzecia możliwość: pozostanie na dworcu kolejowym i korzystanie z pokoi gościnnych — np. w Indiach w tak zwanych "Retiring rooms" czy w hotelach dworców autobusowych w środkowej Azji. Hoteli na lotniskach raczej unikamy, gdyż lotniska z reguły są położone daleko od miasta, a ponadto bywają dość drogie.

Szukanie hotelu "w mieście" zazwyczaj zaczyna się już na peronie dworca lub przy wyjściu zeń, gdzie obskakują nas naganiacze hotelowi wtykając nam kartki z adresami, które oferują złudne nadzieje na najniższe ceny przy najwyższym standardzie. Czasem proponują oni bezpłatne dowieszenie rikszy, samochodem czy minibusem... W takich przypadkach jesteśmy już gośćmi skazani na przegraną, gdyż zawiązała nas rzeczywistość do hoteliku, lecz na jakimś komunikacyjnym odludziu, w dodatku z takimi czy innymi brakami, z którymi się w końcu pogodzimy, bo późno, bo się już dojechało, bo trzeba się umyć...

Najlepsze rozwiązanie — to "patrol hotelowy", główna domena działania szefa akomodacji. Grupa wraz z plecakami pozostaje na dworcu, a szef akomodacji zbiera kilka adresów, wynajmuje taksówkę (rikszę, motorówkę lub tp.) i wyrusza, sam lub z pomocnikiem, na szybki objazd paru hoteli. Wybiera najdogodniejszy, "wynecjuje" (po naszymu: wytarguje) ceny oraz błyskawicznie sprawdzi każdy pokój, a zwłaszcza elementy jego funkcjonalności: światło, gniazdko na wtyczkę, czystość łóżek, stan łazienki lub umywalki i WC, sposób zamknięcia drzwi i okien, a w razie potrzeby moskitiery. Teraz wraca co koń wykończy na dworcu po oczekujących nań towarzyszy, gdy tymczasem jego pomocnik zostaje w hotelu i rozgląda się za sprawami aprowizacji i jedzenia. Koszty "patrolu" rozlicza się oczywiście ze wspólnej kasy. Po przyjeździe do hotelu szef akomodacji rozprowadza kolegów po pokojach (również w sposób autorytatywny, bez dyskusji), reguluje przy pomocy skarbnika rachunki, i — może się rozgościć w swoim locum. Szef akomodacji załatwia również przedłużenie noclegów, budzenie przez służbę o odpowiedniej porze, interweniuje w przypadkach konfliktowych i — również oczekuje wyrazów zadowolnienia ze strony swych współtowarzyszy.

Jeżeli z dworca kolejowego czy autobusowego wyruszymy pod adres już nam wcześniej znany, to nasz trud skraca się o wyjazd patrolowy, ale obowiązki kwatermistrza w hotelu pozostają te same: uzgodnienie ceny, sprawdzenie pokoi, likwidacja kosztów.

W najtrudniejszej sytuacji znajdzie się szef akomodacji, gdy autobus dowiezie nas z dworca lotniczego wprost do centrum miasta. Tu trzeba już koniecznie mieć wcześniej zebrane informacje co do skupisk hoteli o odpowiadającym tam standardzie, i — szukać, chodzić, dreptać, aż znajdziemy to, czego nam trzeba.

Tak czy inaczej — szef akomodacji ma ręce pełne roboty na początku każdego pobytu w nowej miejscowości. Potem może już sobie poluzować.

**Rola skarbnika**, czyli szefa finansów, polega na stałym dysponowaniu składkowo zebraną sumą pieniężną, z której wypłaca on należności za wspólne wydatki: zakupy biletów, hotele, przechowanie bagażu, wstępy, bakczysze, lapówki i wszelkie inne ekspensy, jakie mogą się przydarzyć. Prowadzi ewidencje tych wydatków i okresowo się z nich wycisza przed gremium. Musi też być znawcą kursów walutowych, oficjalnych i nieoficjalnych, jak też i zadbać o prawidłową wymianę pozostających mu pieniędzy na nową walutę przy przekraczaniu granicy z jednego państwa do drugiego. Skarbnik jest osobą chronioną, a przy wszelkich "grubszych" wypłatach towarzyszy mu ktoś z naszej ochrony wewnętrznej.

Jeżeli na naszej trasie mamy skomplikowane sprawy wizowo — paszportowe, to załatwia je zazwyczaj jedna osoba z naszej grupy, dobrze znająca języki, którą możemy usatysfakcjonować tytułem **szefa dyplomacji**. Składa on wizyty w ambasadach czy konsulatach, kłania się, uśmiecha, daje prezenciki, i — ostatecznie — uzyskuje potrzebne wizy lub ich przedłużenie dla naszej grupy, względnie jakieś inne, a nieodzowne "permity". Funkcja ta wymaga wielu cech specjalnych: układości i sprytu, ale też cierpliwości i pomysowości.

Jeden z naszych przyjaciół pełnił na kilku wycieczkach funkcję **szefa bezpieczeństwa wewnętrznego**. Pod tą niezbyt mile dla ucha brzmiącą nazwą mieściła się bardzo pożyteczna działalność. Pan Staszek po prostu pilnował nas, abymy nie popelniali głupstw w czasie podróży: trzymali paszporty i pieniądze tam, gdzie trzeba, mieli swe bagaże na oku, zamykali pokoje w hotelu. Pod jego dozorem na postojach układaliśmy z bagażu dobrze pilnowane barykady, przepędzaliśmy podejrzaną indywidua kręcące się obok, zbijaliśmy się w zwartą grupę, gdy trzeba było obcować z tłumem. Pan Staszek udaremnił bezczelną próbę kradzieży jednej z naszych toreb z półki w peruwiańskim autobusie, ale też — wraz z dwoma innymi kolegami — nie uniknął złodziejskiego przecięcia swej torby niesionej na ramieniu na targu w Arequipie. Po prostu trafił na lepszych od siebie fachowców...

# KEA – POSTRACH TURYSTÓW

Potrąfi zjawić się bezgłośnie i kwadransami wpatrywać się w to, co robimy, albo staje się głośnym intruzem górskiego zamyślenia turysty lub wspinacza. Skrzeczy, szeleści piórami, przeskakuje z miejsca na miejsce, wykonując, zdawałoby się, pokraczne i nieskoordynowane ruchy. Mając nieco wyobraźni, nie trudno byłoby się doszukać w jej zachowaniu, pozach i wyrazie oczu błazenady cyrkowego clowna. Kea (*Nestor notabilis*) – błazen, clown ptasiego świata, jak często określają Nowozelandczycy tego ptaka, zaliczana jest do najinteligentniejszych ptaków i należy do rodziny papug. Jest jedynym jej przedstawicielem występującym w alpejskiej strefie obszarów wysokogórskich, a także bliskim krewniakiem innej papugi – Kaka (*N. meridionalis*), żyjącej w piętrze lasu i bardzo rzadko pojawiającej się wyżej. Wraz z papugą kea, tworzą specjalną grupę Nestorinae.

Kea swoją nazwę zawdzięcza krzykliwemu dźwiękowi "kiiija", który najczęściej dobrze słychać podczas lotu ptaka. Dominującym kolorem upierzenia jest oliwkowa zieleń z odcieniami szaro-brązowymi w upierzeniu głowy i części brzucha. Charakterystyczny jest kolor pomarańczowo-czerwony pokryw podskrzydłowych, który ujawnia się w pełni dopiero podczas lotu. Samice mają nieco krótszy i zgrabniejszy dziób, który u samców jest bardziej haczykowany. Średnia długość dorosłego osobnika wynosi ok. 46 – 48 cm.

Mimo usilnych starań ornitologów i służb parków narodowych, nie udało się zlokalizować stałych gniazd papug, tym bardziej, że większość z nich lokowana bywa w trudno dostępnych załomach i szczelinach niedostępnych turni i urwisk skalnych. Rzadziej kea zakłada gniazda w odosobnionych kłodach i pniach drzew w strefie górnej granicy lasu. Głównym miesiącem lęgowym jest październik, samica składa 2–4 białe jaja, które zwykle sama wysiaduje przez ok. trzy tygodnie. Kea żyje w strefie alpejskiej (po-



będące naturalnym zapleczem zdobywania żywności przez ptaka, głównie w porze zimowej. Owce pasące się na otwartych pastwiskach niższych partiach gór przez cały rok, miały, zdaniem hodowców, padać ofiarą drapieżności stad kei. Legenda owcobójstwa wzięła się prawdopodobnie stąd, że w warunkach nowozelandzkich owce nie miały praktycznie żadnych naturalnych wrogów, a stadnie żyjące papugi były jedynymi istotami widzianymi na padłych sztukach. Nie wyklucza się przypadków, że ptaki mogły dobijać chore i osłabłe lub zranione i zagubione owce, szczególnie młode i świeżo ostrzyżone, ale w ciągu kilkunastu lat intensywnych obserwacji nie stwierdzono faktów rozmyślnych ataków ptaków na nie. Kei aktualnie zagraża wyginieciu, mimo że ciągle bez trudności można ją spotkać niemal na całym obszarze strefy alpejskiej Alp Południowych. Obliczono, że w latach 1900–1950 zabito ok. 130–150 tys. tych ptaków. Kiedy ubytek stanu papug okazał się wyraźnie widoczny, a jednocześnie rozwiewano stopniowo narosłe mity, władze przeznaczyły dodatkowe fundu-

Innym wrogiem stała się masowa turystyka, która szkodzi ptakom pośrednio. Jak to zwykle bywa, warto mieć zdjęcie pamiątkowe lub fałszywie pojęta sympatia każe karmić ptaka. Do zdjęcia wabi się go czymkolwiek. Kea jest ptakiem bardzo towarzyskim i zachowuje ostrożność przy minimalnym dystansie do człowieka, co stanowi pokusę do karmienia, tym bardziej, że "przedstawienie", jakie ptak niekiedy urządza swoim zachowaniem, każe dla własnej próżności utrzymać go jak najdłużej w pobliżu. Zaobserwowano już niepokojące zjawisko, że w niektórych miejscach ptaki przywykły do obecności dużej liczby turystów i ich "laskawości".

Corocznie wydaje się znaczne sumy pieniędzy na akcje informacyjne o tym ptaku, starając się przygotować masy turystów na spotkanie z keą. Niewyjaśnioną do dziś zagadką pozostaje zachowanie się tego ptaka i to nie tyle wspomniana "błazenada" w kontakcie z człowiekiem, co niszczyielska pasja, z jaką oddaje się kea dewastując niemal wszystko, co znajdzie się w zasięgu jej dzioba. Pozostawienie chociaż na sekundy czegokolwiek bez nadzoru i poza zasięgiem naszej ręki może mieć przykre skutki. Stali bywalcy Alp Południowych mogą opowiedzieć o niejednym rozerwanym na strzępy śpiworze pozostawionym niebacznie bez dozoru, mogą pokazać zdjęcia zdewastowanych części ubioru (łącznie z solidnymi górskimi butami), sprzętu biwakowego itp. Foldery informacyjne instruują użytkowników dróg górskich, jak należy postępować z samochodem na tych terenach. Nie dziwi więc fakt, że udający się na wycieczki w góry, a świadomi ryzyka turyści odkręcają anteny, zdejmują lusterka i podnosząc maskę nie oddalają się nawet na chwilę od samochodu. Podobnie otwierając samochód dla przewietrzenia go lub posprzątania. Oczywiście, ryzyko wzrasta zdecydowanie, gdy naszym zabiegom przygląda się ... 30 papug obsiadując samochód i jego pobliże. Zdumienie budzi widok, kiedy siedząca np. na kalenicy schronu kea uderza z pasją w wystającą stalową konstrukcję swoim, zdającym się być bez szans, dziobem. Nie ma też jasnej odpowiedzi, dlaczego przed zbliżającą się burzą, kiedy wszelkie żywe istoty szukają schronienia, kea pojawia się w powietrzu, szybując jakby z przyjemnością w potęgującym się wietrze i wyszukując najlepsze warunki noszenia. Jeden z folderów rozposzczelnianych przez Park Narodowy Fiordland pisze w zakończeniu tekstu poświęconego temu ptakowi: "Pamiętaj, kea nie jest twoim wrogiem, poznając jej naturę staniesz się jej przyjacielem. Jest specyficzną i niepowtarzalną częścią naszych gór, współtworząc swoją obecnością, charakter i atmosferę przyrodniczego dziedzictwa tej ziemi".

Kea to rzeczywiście sympatyczny ptak, fotografować możemy go bez żadnego dopingu w postaci np. ciastka, ale to, co wyjmujemy z plecaka, niech będzie w zasięgu naszej ręki. I z nim możemy mieć poczucie chwilowej jedności w bezkonfliktowej koegzystencji.

Jerzy R. Mikulec

NA SZLAKU 3/27 STR. 15



wyżej 1500 m) i tutaj też głównie zdobywa pożywienie, ale w porze zimowej zlatuje w niższe partie dolin. Dieta ptaka jest dość urozmaicona. Żywi się głównie roślinami, a także owadami i ich larwami oraz padliną. Ta ostatnia pozycja sprzysięgła przeciw papudze farmerów. Chodzi o hodowców owiec, którzy stali się bezlitosnym wrogiem ptaka. W czasie ekspansji pasterstwa, a później zorganizowanej hodowli owiec w pierwszej połowie XX wieku, naruszone zostały poważnie obszary

szere na dalsze badania naukowe i podjęły decyzje ochrony papug na terenie parków narodowych i rezerwatów przyrody, którą z czasem rozszerzono na ochronę całkowitą. O ile można powiedzieć, że podstawowy "wrog" ptaka został prawie wyeliminowany, to nadal ma on dwu wrogów innego rodzaju. Nie brak amatorów kłusowania na papugi, zdobywających pieniądze poprzez odławianie ich na zamówienia snobistycznych właścicieli prywatnych ptaszarni oraz wypychaczy ptaków.

# Czy ocaleje przyroda Ziemi Kłodzkiej?

Stan polskiego środowiska naturalnego jest oplakany. Można wymienić prawie bez końca: Karkonosze, Kotlina Jeleniogórska, Górny Śląsk, wybrzeże Bałtyku, rzeki i jeziora, lasy, powietrze... Nieliczne enklawy, gdzie jeszcze nie wszystko jest stracone (np. Bieszczady), nie mogą zaciemnić nam obrazu sytuacji. Dopiero w latach osiemdziesiątych powstał u nas Klub Ekologiczny i stowarzyszenie "Wolę być", które swoje miejsce w prasie znalazło w młodzieżowym tygodniku "Na przelaj" (nawiasem mówiąc, wprowadzenie "Wolę być" do gazety ludzi młodych uważam za bardzo trafne). Zaczyna ono powoli odgrywać coraz większą rolę w polskim życiu społecznym. Może po pewnym czasie stanie się dla nas tym, czym "Partia Zielonych" dla Niemców.

Szczególnie rozległe pole działania organizacje tego typu, i nie tylko, mają na Ziemi Kłodzkiej. Czym charakteryzuje się ten region i czym różni się od innych?

Otóż jest to, już od czasów późnego średniowiecza, bardzo znany ośrodek leczniczo-sanatoryjny. Najważniejsze miejsce w bogatej ofercie uzdrowiska zajmują wody radocenne. Warto wymienić trzy najbardziej znane z nich:

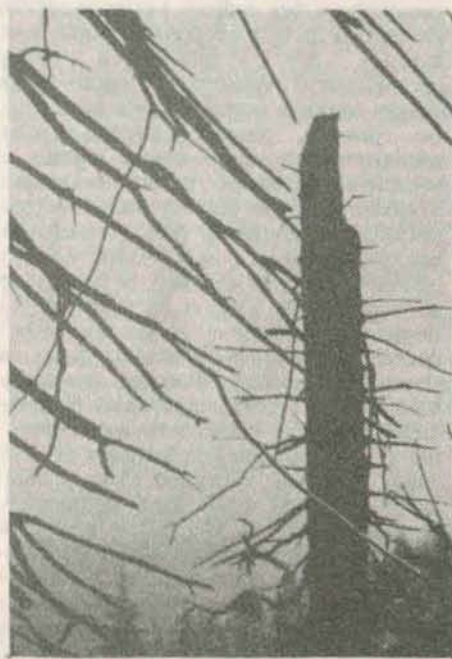


Foto: Zdzisław J. Zieliński

Kudowę-Zdrój, Polanice-Zdrój i Łądek-Zdrój. Nazwy te (oczywiście w niemieckim brzmieniu) są szeroko znane kuracjom odwiedzającym te kurorty już w XIX w. Ze znamienitszych ich gości można wymienić Fryderyka Chopina, a także koronowane głowy carskiej Rosji, Prus i Austro-Węgier. Już ta pobieżna charakterystyka regionu daje nam możliwość zainteresowania się, że nie jest to okręg uprzemysłowiony. Właściwie jedynymi zakładami przemysłowymi są Huta Szkła Kryształowego w Stroniu Śląskim, Huta Szkła Gospodarczego "Sudety" w Szczytnej, fabryka mebli w Bystrzycy Kłodzkiej, Bystrzyckie Zakłady Przemysłu Zapalczanego oraz zakłady kamienia budowlanego w Bystrzycy Kłodzkiej, Stroniu Śląskim oraz Romanowie.

Z tego zestawienia widać, że największe zagrożenie dla środowiska naturalnego noszą wymienione huty i zakłady kamienia budowlanego. W przypadku kamieniołomów tylko przemyślna eksploatacja złóż może ocalić przyrodę od dewastacji. Jak na razie, nie wystąpiły w tym względzie jakieś drastyczne wypaczenia, a wręcz przeciwnie. W trakcie eksploatacji złoża marmuru w Kletnie (ok. 10 km od Stronia Śląskiego) natrafiono na unikat w skali Polski i Europy. Otóż w latach sześćdziesiątych przy odstrzałach została odkryta jaskinia. Jest to w tej chwili jedyna "żywa" jaskinia w Polsce ("żywa", tzn. że w dalszym ciągu trwa w niej formowanie się nacieków). Jaskinia Niedźwiedzia w Kletnie stała się jedną z atrakcji tego regionu. Znalaziono w niej szczątki niedźwiedzia jaskiniowego (stad nazwa) i być może ślady ludzi pierwotnych (nie jest to jednak ostatecznie wyjaśnione). W tej chwili Jaskinia Niedźwiedzia ma komplety wejść i aby ją zobaczyć, trzeba zamawiać bilety na kilka miesięcy z góry. Nie znaczy to jednak, że jest ona wykorzystywana bez oglądania się na jej stan. W okresie zimowym bywa zamykana na okres kilku tygodni. Ma to na celu poprawienie mikroklimatu oraz zregenerowanie szkód powstałych w trakcie sezonu turystycznego. Jak w każdej jaskini, dla turystów dostępna jest tylko nieduża jej część, reszta jest we władaniu speleologów bądź czeka jeszcze na odkrycie.

Drugim z potencjalnych zagrożeń dla środowiska naturalnego Ziemi Kłodzkiej jest Huta Szkła Kryształowego "Violetta" w Stroniu Śląskim. Już sama technologia produkcji niesie ze sobą pewne zagrożenia. Chodzi tu o opary kwasu siarkowego używanego do wykwaszania kryształów po ozdobieniu, opary ołowiu (szkło kryształowe zawiera około 23% i więcej ołowiu) i ogromne ilości spalin powstałych przy ogrzewaniu masy szklanej.

Ostatnim z dość znacznych, lecz często niedostrzeganych zagrożeń, są ścieki miejskie i gazy powstałe przy ogrzewaniu mieszkań. Jednak prawdę powiedziawszy, zanieczyszczenia te nie obejmują nawet 30% w ogólnym bilansie. Ogromne zniszczenia wywołują pyły przywiewane wiatrami z terenów Czechosłowacji i Niemiec. Skutki tego stanu rzeczy widoczne są aż nazbyt dobrze. Szczególnie cierpią na tym lasy. Łysiec – góra, na szczycie której od dawna jest niezalesiona polana, staje się raczej Łysą Górą. Tartaki i Bystrzyckie Zakłady Przemysłu Zapalczanego nie nadążają z przerobem drzew z wiatrołomów i terenów zniszczonych przez pyły i toksyczne gazy. Jediną nadzieję może budzić stan wód, lecz tylko do większych skupisk ludności (jest to skutkiem tego, że brak jest miejskich oczyszczalni ścieków). Mimo wszystko, stan środowiska przyrodniczego w regionie nie jest beznadziejny i jeszcze w tej chwili przy bardzo intensywnej i szeroko zakrojonej akcji uświadamiania ludności można przywrócić tej ziemi dawny wygląd.

Jak więc poprawić stan środowiska Ziemi Kłodzkiej? Zakłady kamienia budowlanego w Stroniu Śląskim i Bystrzycy Kłodzkiej powinny plany eksploatacji złóż marmuru konsultować ze specjalistami. Chodzi o to, by wydobywać marmur bez zbyt wielkich konsekwencji dla środowiska. Następnie Huta Szkła Kryształowego "Violetta" w Stroniu Śląskim i HSG w Szczytnej. Jak można zmienić technologię produkcji kryształów i szkła, by była ona bezpieczna dla środowiska? Dla ograniczenia wydzielenia się ołowiu należałoby przejść z minii sproszkowanej na minię granulowaną

(technologia ta jest już badana w Polsce i w najbliższym czasie dyrekcja HSK "Violetta" ma zamiar wprowadzić ją do użycia). Następnie, część wyrobów nie musi być obrabiana metodą kwasową. Mniejsze wyroby można by wygładzać za pomocą wysokiej temperatury otrzymanej w płomieniu palnika gazowego. Metoda ta jest już od dość dawna stosowana w austriackich hutach szkła. Również na tym polu dyrekcja, być może po zakończeniu procesu prywatyzacji (czyli po otrzymaniu nowego kodeksu działania), ma zamiar zainstalować tego typu urządzenia w swoim zakładzie. Przedstawiciel HSK "Violetta" jeździł nawet do Austrii, by tam "na żywo" obserwować wpływ stosowania tej metody na jakość kryształów. Jeszcze jedną korzyścią wynikającą z zastosowania termicznej obróbki szkła jest zmniejszenie się ilości odpadów pozostałych po kwasowaniu szkła. Do tej pory odpady te były składowane w wyznaczonych miejscach w dolach, które po wypełnieniu były zabezpieczane i zasypywane. Jak na razie, nie widać ujemnych skutków tej działalności, lecz nie można lekceważyć tej sprawy, gdyż może po wielu latach wypłynę on z bardzo dużą gwałtownością. Ostatnią z modyfikacji jest zmiana sposobu ogrzewania masy szklanej. Problem ten jest związany z wydzieleniem się ogromnej ilości gazów spalinowych. Na szczęście, jest w tej chwili w użyciu ogrzewanie gazowe a nie węglowe, koksowe lub benzynowe. Lecz istnieje jeszcze jeden sposób na zmniejszenie lub nawet całkowite wyeliminowanie tego rodzaju zanieczyszczeń. Jest to jednak związane z ogromnymi kosztami w skali zakładu. Krótko mówiąc, należałoby zamiast gazowo ogrzewanych wanień wprowadzić wanny elektryczne. Wszystkie omówione sposoby poprawy sytuacji mają za zadanie zachowanie "przy życiu" największej i najprężniej rozwijającej się huty szkła w Polsce.

Jak natomiast zmniejszy negatywny wpływ wywierany przez ludność na środowisko, w którym żyją? Duże efekty dawałaby całkowita gazyfikacja Ziemi Kłodzkiej. Zmniejszyłaby się emisja szkodliwych substancji powstających przy spalaniu węgla i koks. Idealem byłoby wprowadzenie ogrzewania elektrycznego. Nie jest to bynajmniej utopia i wcale nie oznaczałoby drastycznego wzrostu wydatków ludności na elektryczność. Część tych wydatków zrekompensowana zostałaby przez zaoszczędzenie wydatków na opał. Poza tym, jest w naszym regionie źródło taniej energii elektrycznej. Chodzi tu o odbudowę teraz całkowicie zdewastowanych małych elektrowni wodnych. Jeśli zaś chodzi o czystość rzek, to przy każdym miasteczku powinna istnieć mała oczyszczalnia ścieków (pierwszą jaskółką jest budowa oczyszczalni ścieków w Stroniu Śląskim). Wszystkie omówione działania możliwe są do wykonania przy odpowiednich nakładach inwestycyjnych. Jest to możliwe tylko wtedy, gdy zmieni się mentalność ludzi nie tylko mieszkających na Ziemi Kłodzkiej, lecz także na szczeblu władz decydujących o losach regionu. Co zaś się tyczy zanieczyszczeń docierających do nas z zagranicy, to nie mogłoby się tu obejść bez międzynarodowych porozumień. Uzgodnienia takie miały już miejsce (warto wymienić chociażby sprawę koksowni w Stonawie). Być może więc, szanse na ratowanie przyrody Ziemi Kłodzkiej rysują się optymistycznie i realnie.

Wojciech Kulawczuk

# OBECNOŚĆ PTTK W GÓRACH (wstęp do dyskusji)

Mija 1,5 roku od podjęcia uchwały XII Zjazdu Krajowego PTTK zawierającej m.in. sformułowanie: "Zjazd zaleca ogniowom Towarzystwa wykorzystanie wszystkich możliwości do realizacji zadań programowych Towarzystwa, które stwarza system samorządny. Niedługo minie też rok od uchwalenia Statutu wprowadzającego fundamentalną dla PTTK, w obecnych czasach szczególnie, osobowość prawną oddziałów. Ponieważ zawsze uważałem, że Statut i Uchwały to nie tylko dyrektywa, ale przede wszystkim wykładnia zasad ideowych, dlatego uważam, że uchwały powinny stanowić logiczny ciąg, powinny być spójne, a nade wszystko powinny być życiowe. Dlatego nadszedł czas, żeby wreszcie jasno sprecyzować, jakie podstawowe przesłanie wynika ze Statutu, uchwały zjazdowej oraz dyktatu czasu. Zasadniczą koniecznością jest uporządkowanie w przejrzysty sposób funkcjonowania Towarzystwa według hierarchii: po pierwsze, **najważniejsze**, ludzie Towarzystwa (ich idee i ich potrzeby), a dalej struktury, które stworzą do realizacji swoich potrzeb oraz baza noclegowa, która będzie również niezbędna. Z tak przedstawionej hierarchii wynika **konieczność zaufania i potrzeba otwartości**. Towarzystwo musi zaufać swoim członkom i swoim strukturom. Potrzeba otwartości Towarzystwa i jego Członków, opinii i stanowisk przez nich wyrażanych, do Ich widzenia Towarzystwa, do Ich sposobu realizacji założeń Statutu. Jedynym ograniczeniem, a właściwie inspiracją, powinien być wyłącznie Statut.

Realizując te dwie zasady oddział PTTK powinien być przedstawicielem terenowym Towarzystwa, to znaczy przedstawicielem Jego imienia i interesów ogólnopietekowskich. To właśnie oddział powinien reprezentować Towarzystwo wobec wszelkich instytucji i organów na swoim terenie. Oddziały muszą zostać gospodarzami terenu, ale i w pełni muszą poczuć się jego gospodarzami. Powinny jednak pamiętać, że z potrzeby otwartości PTTK wynika otwartość oddziału dla innych oddziałów, które zechcą współuczestniczyć w tworzeniu obecności PTTK na ich terenie.

Z przedstawionych wyżej rozważań wynika również określony sposób działania Zarządu Głównego Towarzystwa. Uważam, że uchwały powinny być przedmiotem konsultacji z tymi strukturami Towarzystwa, na których funkcjonowanie wpłyną. Uchwały te powinny umożliwić regionalną modyfikację, wynikającą z lokalnych potrzeb, zwiększając samorządność jednostek terenowych i ich odpowiedzialność za funkcjonowanie Towarzystwa na swoim terenie.

## Członkowie

Obecność Towarzystwa w górach to obecność Jego ludzi, Jego oddziałów oraz Jego gospodarowania. Niestety, nie wszędzie są to elementy ze sobą połączone. Za dużą jest bezmierność w naszym PTTK-owskim życiu, a idea: Towarzystwo dla członków i członkowie dla Towarzystwa, nie zawsze jest obecna. Zasadniczym zagadnieniem dla przyszłości Towarzystwa i przyszłości oddziałów jest system składek i zniżek. Gwałtowne zmiany ilości członków, będące skutkiem nowych składek, na które oddziały nie mają wpływu, są dużym zagrożeniem dla obecności PTTK w górach. Ponadto należy stwierdzić, że środki, które PTTK przeznacza na refundację zniżek, mogłyby być przeznaczone na inwestycje. Dlatego uważam za konieczną reformę systemu składek i zniżek i

proponuję następujące założenia:

— składka powinna składać się z dwóch części: jednolitej w całym Towarzystwie, w niewielkiej wysokości, odprowadzanej w całości do ZG oraz z części, której wysokość będzie kształtowana przez oddział,

— składka nie powinna upoważniać do zniżki, — należy utrzymać zniżki wynikające z odznak honorowych PTTK,

— do zniżki powinien uprawniać dodatkowy karnet — znaczek, zniżka powinna być jednolita (np. 50%),

— cena tego karnetu powinna być zróżnicowana w zależności od czasu kupowania (przedsprzedaż), ilości kupowanych karnetów przez oddział, sposobu zakupu etc.

Zaletą tego systemu jest możliwość wyróżnienia przez oddział aktywnych członków PTTK tańszymi — dotowanymi karnetami, jest możliwość promowania przez ZG form turystyki preferowanych Uchwałą Zjazdową. Tak proponowany system na pierwszym miejscu stawia podstawowy cel Towarzystwa, którym jest ułatwienie spotkania się ludzi celem realizacji własnych przedsięwzięć swojej wizji turystyki górskiej. Podstawowe pytania, na które należy odpowiedzieć, brzmią:

— czy rozdzielić system składek i zniżek, a jeśli nie, to skąd brać środki na refundację?

— czy kadra PTTK powinna być preferowana za sam fakt posiadania "uprawnień", a jeśli tak, to w jaki sposób?

— czy system powinien uwzględniać w pewien sposób staż członkowski, a jeśli tak, to w jaki sposób?

## Szlaki

Wyróżnikiem obecności PTTK w górach jest sieć szlaków i schroniska górskie. Uważam, że obecny system organizacyjny dotyczący szlaków jest dobry i funkcjonuje bez większych problemów. Należy rozważyć, czy w niektórych partiach gór sieć nie jest zbyt gęsta, ale uważam, że z tych rozważań należy wykluczyć obszary chronione i sieć tam istniejącą należy utrzymywać w niezmięnionej postaci. Oczywiście jest, że sieć szlaków w górach musi być traktowana całościowo, ze powinna być nadal prowadzona jednolita kartoteka, a nadzór merytoryczny powinna sprawować KTG ZG. Tym niemniej, można zadać pytanie, czy i tu nie są konieczne usprawnienia organizacyjne (może dlatego, że uległy rozwiązaniu KTG zarządów wojewódzkich) i jakie jest tu miejsce oddziału.

## Schroniska — zasady

Znacznie większym problemem są schroniska górskie. Narosło bowiem wokół nich bardzo wiele emocji, które nie ułatwiają dyskusji i wyboru rozwiązań. Uważam, że gospodarka obiektami powinna być prowadzona przez oddziały bądź przez strukturę przez te oddziały ustanowione. Oddziały powinny uzyskać odpowiedzialność za bazy i świadomie podjąć tę odpowiedzialność. Struktura systemu funkcjonowania musi zapewnić:

— stabilność praw majątkowych PTTK,

— przestrzeganie jednolitych zasad dotyczących praw członka PTTK w schronisku,

— utrzymanie bądź polepszenie kondycji technicznej obiektu.

Ze względu na ostatnie uwarunkowania, korzystne będą zespoły sprawne ekonomicznie wspierane zakładami pomocniczymi. Jednostka zamierzająca (zgodnie z art. 57 Statutu) administrować majątkiem Towarzystwa, powinna przed-

łożyć raport ze swojej sytuacji ekonomicznej. Sposób prowadzenia obiektu powinien być zależny od oddziału, aczkolwiek preferowane powinny być wieloletnie umowy dzierżawne stabilizujące dzierżawcę. Umowa dzierżawy, poza wymienionymi wyżej trzema punktami, powinna gwarantować:

— przestrzeganie przez dzierżawcę statusu obiektu (statusu wynikającego z indywidualnych własności obiektu dla potrzeb turystów najczęściej odwiedzających obiekt, programu technicznego obiektu, terenu, na którym obiekt się znajduje), — natychmiastowe uruchomienie obiektu przy zmianie dzierżawcy,

— swobodę działania dzierżawcy i wynikającą z tego możliwość daleko idącej indywidualizacji obiektu, a wręcz personalizacji. Wokół obiektu powstaną wtedy "Kluby miłośników schroniska" etc.

Czas zakończyć uleganie emocjom i zaangażowaniom wyłącznie emocjonalnym, którym nie towarzyszą konkretne zaangażowania ekonomiczne. Należy umożliwić sponsorowanie pojedynczego obiektu przez jednostki Towarzystwa, osoby fizyczne i osoby prawne. Każda forma pomocy powinna zostać udokumentowana i odnotowana.

Odrębnym problemem są koszty remontów, tym bardziej istotne, że większość naszych obiektów jest w fatalnym stanie technicznym. Uważam, że w przypadku administrowania obiektami przez oddziały, o wiele łatwiej będzie jednostkom terenowym uzyskać ulgi od opłat lokalnych i podatków, bądź też subwencje terenowe. Dodatkowym sposobem finansowania remontów powinien być również Fundusz Schronisk Górskich KTG ZG o gruntownie zmienionym regulaminie.

Opiekę nad schroniskiem powinny sprawować Kluby i Komisje Oddziału oraz oddziałów współpracujących, nadzór merytoryczny powinna sprawować KTG ZG (przestrzeganie statusu obiektu oraz praw członka PTTK w schronisku).

## Schroniska — status — regulamin

Regulamin obiektu ma być bardzo zwięzły, określać tylko zasadnicze zalecenia skierowane do turysty. Status obiektu, a więc program użytkowy wynikający z samego obiektu, jego lokalizacji i potrzeb turystów powinien być przedmiotem negocjacji między dzierżawcą a wydzierżawiającym. Zapis statusu powinien być przedmiotem opiniowania przez KTG ZG PTTK. KTG ZG ma stworzyć "klub kierowników schronisk", a nawet rozważyć wydanie biuletynu informacyjnego integrującego gospodarzy schronisk wokół spraw Towarzystwa.

## Rola ZG PTTK (i jego komisji)

Uważam, że zasadniczym zadaniem ZG PTTK jest tworzenie liberalnego prawa PTTK-owskiego umożliwiającego realizację ludziom PTTK i oddziałom własnych idei i programów. KTG ZG musi znać potrzeby turystów górskich, ich przestrzeganie gór i ich zaangażowanie. KTG powinna kształtować opinię, prowadzić działalność propagandową, by rozbudzić potrzebę realizacji zadań ogólnie PTTK-owskich. Oddziały Towarzystwa mają wyraźnie precyzować swoje oczekiwania, powinny proponować Zarządowi Głównemu rozwiązania zasadniczych spraw Towarzystwa, w tym dotyczących polityki inwestycyjnej.

Edward Kudelski

# W GÓRACH TAURYDZKICH

W 1989 r. grupa z Klubu Turystów Pieszych "Piętaszki" w Bydgoszczy na zaproszenie Klubu Turystycznego "Horyzont" w Kijowie uczestniczyła w jego jesiennej wyprawie na Krym. Przez siedem dni listopada wędrowaliśmy po Górach Taurydzkich wraz z ponad pięćdziesięcioma turystami na pięciu trasach przebiegających przez najciekawszy krajobrazowo i historycznie południowo-zachodni Krym. Kolejne etapy stanowiły pozostałości jaskiniowych miast. Wędrowkę rozpoczęliśmy od zwiedzenia XVI-wiecznego pałacu chanów krymskich w Bachczysaraju. Łączono to często z podejściem do ruin wykutego w skałę Uspińskiego Monasteru, położonego 2 km dalej za osiedlem Staroselje, w wąwozie Marii. Monaster istniał przez prawie 1000 lat i był siedzibą metropolity krymskiego aż do wysiedlenia przez Suworowa jego mieszkańców na Przyazowie. Ponownie zamieszkały od lat pięćdziesiątych XIX w. do 1921 r., w czasie XIX- i XX-wiecznych wojen na Krymie pełnił funkcję szpitala wojskowego.

Dalsza droga prowadziła przez leszczynowe zarośla, kolo cmentarzy wojskowego i muzułmańskiego na Czufut-kale. Miasto, któremu jeden z sonetów poświęcił Adam Mickiewicz, zamieszkiwane było od VI w., a ostatnio Karaimowie opuścili je po zezwoleniu na osiedlenie się w dolinie dopiero w poł. XIX w. Na 18 ha zachowały się ruiny murów średniowiecznej twierdzy Kirk-or, sucha fosa i niektóre z 200 domostw oraz 2 kenasy i grobowiec Dżaniki-chanym z 1437 r. Z dominującego nad okolicą Czufut-kale rozciągała się piękna panorama z dobrze widocznym w dali Roman-Koszem i Czatyrdachem w Grzbiecie Głównym Gór Krymskich.

Stąd wędrowaliśmy wierzchem Grzbieta Wewnętrznego, zbudowanego z margli oraz łupków gliniastych i wapiennych, o stromych południowych zboczach. Okolicę porastały lasy liściaste, głównie dąbrowy, buczyny i grabiny oraz gęste zarośla, łąki górskie i sady. W dolinie rzeki Kacza natrafiliśmy na następne ruiny. Monaster w Kaczi-kalon podobny był swoimi dziejami do Uspińskiego. Leżał na skrzyżowaniu ważnych dróg handlowych. Człowiek osiedlił się tu już w górnym paleolicie. Dalsza wędrowka wiodła nadal Grzbiem Wewnętrznym w pobliżu wsi Bielokamienne, Tankoweje do Krasnego Maka. Tereny były zagospodarowane przez kolchoz "Ukraina". W drodze przyszło nam wziąć udział w obchodach święta październikowego. Był mini-pochód z balonikami i chorągiewkami, trochę kocię muzyki, śpiewu i radości. Cały czas towarzyszyła nam piękna słoneczna, a nawet upalna pogoda oraz niedostatek wody. Kolejnym celem był Eski-Kermen. "Stara Twierdza" powstała na wyniesionym 30 m nad ziemię bloku skalnym o pow. 8 ha. Zachowało się około 400 pieczar. Miasto powstało w VI w. n.e. i przetrwało do powstania antychazarzkiego. Odbudowane, padło ponownie pod naporem ordy Nogaja. Jeszcze do XV w. wykorzystywano je gospodarczo. Na sąsiednim bloku skalnym pozostały ruiny (brama wjazdowa) zamku Kyz-kule z XI w., zniszczonego przez Tatarów. W okolicy uwagę zwracały kuęsty i góry-ostańce.

Celem dalszej wędrowki był Mangup (581 m n.p.m.), góra – ostaniec, której rozległy (90 ha) szczyt o czterech charakterystycznych palcach opadał 70-metrowymi urwiskami. Mając stałe źródło wody i około 80 naturalnych grot, nisz i jaskiń (do 230 m), stanowił idealny punkt obronny. Zasiadano go już w neolicie i nie ominął go praktycznie zaden z licznych narodów podczas wędrowki ludów. Kolejni mieszkańcy fortyfikowali Mangup-kale. Kres jego znaczenia nastąpił z upadkiem twierdzy jako stolicy potężnego, chrześcijańskiego księstwa Feodoro w 1475 r. Zwycięscy Turcy i Tatarzy zamieszkiwali tam jeszcze aż do przegranej w wojnie z Imperium Katarzyny II. W 1975 r. ustanowiono tu pomnik przyrody. Wokół góry i nad pobliskim zalewem rozbiły się w dółnych miejscach liczne grupy turystów. Mniej ciekawy odcinek drogi między Wewnętrznym a Głównym Grzbiem przejechaliśmy autokarem, którym przybyliśmy na Krym i który niewykorzystany oczekiwał w Symferopolu. Gospodarze nie znali trampingów autokarowych.

Za wsią Sokolnoje stanęliśmy u wejścia do jednej z największych atrakcji przyrodniczych. W 1947 r. Wielki Kanion Krymu uznany

został pomnikiem przyrody, a w 1974 r. utworzono rezerwat o powierzchni 300 ha. Kanion wciną się w północne zbocza Aj-Petryńskiej Jajły. Jego dnem płynie potok Kokkozka, miejscami ginący w skałach. Ściany zbliżają się na 3–5 m, a obrywy skalne mają po 250–320 m wysokości. Na mrocznym nawet latem dnie często spotyka się zagłębienia i wanny o 5–6 m szerokości i 2–3 m głębokości, w których woda ma stałe 11 stopni Celsjusza. Jedna z nich, zwana Wanną Młodości, zachęcała nawet do listopadowej kąpeli. Osobliwością jest tu również około 1500 cisów. Mimo ochrony rezerwatu i obaw przed Kontrolno-Ratunkową Służbą, u wejścia, w środku i na zboczach rozbijają się liczne grupy. Górne partie wąwozu, na zboczach góry Bojko, stanowią łowiecko-leśny zapowiednik.

Ścieżka przez kanion, oznakowana z rzadka niebieskim paskiem, wyprowadza na Aj-Petryńską Jajłę w wapiennym masywie Głównego Grzbieta. Stąd rozciąga się bezkresny widok aż po urwisty skraj jajły nad Południowym Wybrzeżem Krymu oraz krasowe i porośnięte łąkowo-stepową roślinnością przestrzenie między Aj - Petri (1233 m) a Roman - Kosz (1545 m). Po drodze niezapomniane wrażenie wywarły tajemniczo lśniące kopuły obserwatorium. Spod powstałego w 1913 r. ozdobnego punktu wysokościowego (1196 m) rozciąga się z kolei widok ogarniający zatokę z Jaltą i sąsiednimi kurortami, Jaltański górsko - leśny zapowiednik i urwiste zbocza jajły porośnięte sosną krymską i jałowcowo - dębowym lasem. Znajdował się tu również węzeł szlaków nie oznaczony na mapach i malowany znakami przyjętymi w tej "oblasti". Przy schodzeniu do jeziora Karagol po raz drugi trzeba było użyć lin do asekuracji.

Trasa wyprawy biegła cały czas bezdrożnymi i ledwie wydeptanymi ścieżkami. Ponieważ impreza była zarejestrowana, prowadzono książkę trasy i nad szefami wisiało widmo KSS, inspekcji Kontrolno-Ratunkowej Służby. Dwie trasy po 11 osób prowadzone były przez debiutujących instruktorów i ściśle ze sobą współpracowały. Ich poczynaniom przyglądali się delegowani przez zarząd klubu obserwatorzy. Każda trasa dysponowała jednym obszernym i super lekkim namiotem, przygotowanym wprawdzie na pustyne warunki, ale z foliowym tropikiem. Sprawdziły się także w górach. Nieśliśmy pełne wyposażenie biwakowe. Będąc zupełnie niezależni od zaopatrzenia, rozbijaliśmy się gdzie popadło, często z dala od wody. Przewodnicy posługiwali się schematycznymi mapami z podziałką zbliżoną do "setki", byli raczej słabo zainteresowani krajoznawstwem i doskonalili się głównie w sztuce przetrwania. Dla wielu uczestników wypraw krymska, określana I stopniem złożoności, była warunkiem zakwalifikowania się na trudniejsze wyjazdy w góry Azji, w Karpaty, w tajgę, na tundrę czy pustynie. "Horyzont" organizuje w ciągu roku kilka wypraw o różnym stopniu trudności, w tym pionierskie przejścia słabo poznanych terenów. W działalności dominuje turystyka piesza, ale organizowane są również wyprawy speleologiczne, spływy kajakowe, rejsy żeglarskie i rajdy kolarskie.

Wojciech Jagła

## GLOBTROTER

(ciąg dalszy ze str. 14)

Jeśli mamy sposobność, to zaprosimy również do swej grupy wyprawowej lekarza lub osobę o wykształceniu medycznym, oczywiście na prawach uczestnika. Wyjeżdżamy wszyscy przy dobrym zdrowiu, ale nikt niezarezerwy, czy w drodze nie przypłata się jakiegoś licha. Własny lekarz wyprawy – to nieoceniony skarb w grupie.

Oprócz wymienionych tu specjalistów szef ekipy powinien pomyśleć o dodatkowej funkcji dla któregoś z nich lub dla jeszcze innej osoby, a mianowicie o swoim zastępcy. Mogą zdarzyć się okoliczności, gdy grupa musi się rozdzielić, względnie gdy szef musiałby być w dwóch miejscach na raz: w urzędach, biurach czy ambasadach. Zastępca – zorientowany w planach i zamierzeniach grupy – ma wtedy pełnomocnictwo do szybkiego a sensownego zadziałania. Zastępca należy też przewidzieć na wypadek choroby szefa (która oby się mu na wyprawie nie przytrafiła). (c.d.n.)

# Rajd po tatrzańskich schroniskach (1)

Wczesną wiosną br. puściłem się po tatrzańskich obiektach PTTK. Oto garść uwag w nadziei, że mogą się one komuś przydać.

**Schronisko PTTK na Polanie Chochołowskiej**  
Pierwszy dzień w Tatrach wypadł jeszcze podczas kalendarzowej zimy, chociaż prawdziwie wiosenna aura, śpiewające ptaki i suchy asfalt w Dolinie Chochołowskiej aż do Polany Hucisko to widok w drugiej połowie marca raczej rzadko spotykany. Przedsiębiorczość miejscowych sprawiła, że na Polanie mamy parking strzeżony pod firmą Tatrzańskie Parku Narodowego. W dni świąteczne jest czynny do godz. 17 – po upływie której to godziny, jak dowiedziałem się potem w schronisku, biada temu, kto odważyłby się tu zostawić choć na chwilę swoje auto bez opieki. Parking pobiera 5000 zł opłaty za zostawienie samochodu osobowego. Serwuje też z podręcznego stolika nieco turystycznych wydawnictw po mało przystępnych cenach. Dostrzegłem tam np. jedną ze swoich pozycji: poradnik "Zanim pójdziesz w góry" za 15 000 zł (cena hurtowa 6000 zł, w zakopiańskich księgarniach – po 9000 zł).

W Dolinie Chochołowskiej Potoku przez całą drogę do schroniska widać świeże ślady po ułożonym kablu ziemnym – energetycznym. Właśnie 14.03.1991 r. miało miejsce oddanie do użytku tej instalacji. Prace wykonała zakopiańska Spółka z o.o. "Polana". Ich zakończenie oznacza włączenie schroniska do miejskiej sieci energetycznej Zakopanego. Dotychczasowy turbozespół na Chochołowskiej po przeprowadzeniu jego remontu zostanie także włączony do sieci państwowej, przy czym ilość dostarczanej przez niego energii odliczana będzie od całości energii zużytej przez schronisko. Równocześnie planuje się, że schronisko stopniowo eliminować będzie centralne ogrzewanie i przejść na elektryczne. Bilans mocy energetycznej stanie się wówczas wielce niekorzystny dla obiektu (nowe zapotrzebowanie – 250 kW, moc energii wytworzonej przez turbozespół – tylko ok. 30 kW). Natomiast trudne do przecenienia będą korzyści ekologiczne. Poprzez zaniechanie spalania rocznie około 300 Mg koksu znacznie poprawi się czystość powietrza w tym tak licznie odwiedzanym zakątku Tatr. Wymieniona Spółka zamierza wkrótce przeprowadzić w podobnym trybie elektryfikację kablem ziemnym kolejnych tatrzańskich schronisk. Zastanawiam się, czy przykład Chochołowskiej nie jest ukłonem PTTK wobec Tatrzańskie Parku Narodowego oraz Ministerstwa Ochrony Środowiska i Zasobów Naturalnych, które nie tylko w werbalny sposób powinny akcję elektryfikacji obiektów w Tatrach popierać.

Na Polanie Chochołowskiej, całkowicie już wolnej od śniegu, pojawiły się pierwsze krokusy. Tylko skutą grubą warstwą śniegu kocioł i masyw Wołowca przypominają, że do lata zostało jeszcze nieco czasu. Odwiedziny schroniska dały mi okazję do spotkania i rozmowy z Wincentym Cieśliewiczem – wielce zasłużonym gospodarzem tego obiektu. Schronisko ma świeżo wymieniony dach oraz kominy. Dysponuje 133 miejscami noclegowymi. Analiza tegorocznego ruchu turystycznego jest raczej zachęcająca. W okresie pierwszych miesięcy udzielono o około 500 noclegów więcej niż w roku ub. w tym czasie – przy średnim wykorzystaniu obiektu około 40%. W marcu wskaźnik ten wzrósł do 60% (pomimo niżej tegorocznej zimy), a w okresach weekendów nawet do 115%, tzn. już z licznymi "podłogowiczami". Turystów przyciąga na Chochołowską prawdziwie domowa atmosfera tworzona przez gospodarzy obiektu oraz doskonała i niezbyt droga kuchnia.

Śniadanie kosztuje 1,5–3 tys. zł, obiad z przystawkami 18–20 tys. zł. Turyści szczególnie chwalą sobie możliwość otrzymania bez ograniczeń wrażeń do własnych naczyni – bezpłatnie, a jako ulubione danie przedkładają kefir z kaszą gryczaną. Ceny za noclegi wynoszą 23–40 tys. zł od łóżka,

miejsce dla osób reflektujących "na podłogę" jest w cenie najtańszego noclegu.

Bardzo sympatyczne wrażenie robi na parterze księgarnia górską prowadzona przez działacza turystycznego i harcerskiego, przewodnika beskidzkiego z Chrzanowa, Mieczysława Doległo. Ceny tu znacznie przystępniejsze niż na Polanie Hucisko, a oferta wydawnictw niepomniernie bogatsza.

Cieśliewicz relacjonuje, że w ostatnim okresie kilka schronisk tatrzańskich zagroziło ZG PTTK wstrzymaniem udzielania zniżek za noclegi, jeżeli nie będą refundowane kwoty z nich wynikające. Konflikt trwa, a ewentualna perspektywa wstrzymania dla turystów zniżek, i to przed samym sezonem letnim, może w istotny sposób podważyć wiarygodność Towarzystwa wobec członków. Dla kierowników schronisk w Tatrach najbardziej dyskusyjne wydają się wysokie zniżki dla organizatorów turystyki. Funkcjonujący bowiem stereotyp: "...Chcesz mieć dobrą zniżkę, idź na kurs organizatora..." nieestety, nie bardzo wydaje się uzasadniony, zwłaszcza w obecnych realiach ekonomicznych.

## Schronisko PTTK na Ornaku

Podczas gdy na Polanie Chochołowskiej odbyły się dopiero co uroczystości towarzyszące oddaniu do użytku nowej sieci energetycznej, a ogólna kondycja tutejszego schroniska przedstawia się zachęcająco, po drugiej stronie Przeł. Iwaniackiej zastałem sytuację krańcowo odmienną. Kierownik "Ornaku" był akurat nieobecny, ale wielce smutnych rzeczy dowiedziałem się od jego personelu. Z końcem marca mija okres rozwiązania umowy agencyjnej, po którym agent ma schronisko opuścić. Obiekt stoi na działce stanowiącej własność TPN i ma zostać przez Park przejęty. Do chwili obecnej, choć do końca marca zostało zaledwie kilka dni, nie wiadomo, czy Park po przejęciu obiektu będzie sprawował nad nim zarząd komisaryczny, czy też jako nowy jego dysponent odnowi agencję z wyznaczoną osobą. Trzeba w tym miejscu dodać, że zasłużony obiekt PTTK, noszący imię prof. Walerego Goetla, ma być przekazywany TPN dokładnie w środku Świąt Wielkanocnych, na który to okres jest przewidywany nadkomplet turystów.

Według zdania personelu, schronisko znajduje się w złym stanie technicznym. Użytkowane jest od wielu lat bez żadnego remontu. Oczekuje na wymianę wszystkich instalacji i na gruntowną modernizację zaplecza kuchennego. Praktycznie nie funkcjonująca oczyszczalnia ścieków może spowodować decyzję Parku o czasowym zamknięciu obiektu. Najtańszy nocleg kosztuje obecnie na Ornaku 20 tys. zł. Turyści chwalą dobrą i pożywną kuchnię, do której jako produktów nie używa się żadnych mrożonek. Obiad z przystawkami można na "Ornaku" zjeść za 18–20 tys. zł, a na okres weekendów wypiekane są domowe ciasta. Ogólna działalność noclegowa i gastronomiczna schroniska przynosi na dzień dzisiejszy umiarkowany dochód. W związku z tym pracownicy czują się uczuciowo związani ze schroniskiem, chociaż sprawa ich dalszego zatrudnienia może nagle stać pod znakiem zapytania. Czy najlepszym wyjściem nie byłoby poszukanie takiego kandydata na dzierżawcę "Ornaku", który mógłby zainwestować trochę pieniędzy w poprawę stanu technicznego schroniska oprócz dozoru jego bieżącej eksploatacji?

W dniu mojej wędrowki w Dolinę Kościelińską przybyła do "Ornaku" jedna z tras Wysokogórskiego Rajdu Narciarskiego PTTK organizowanego przez Komisję Narciarską ZG PTTK. Rajdowców prowadzonych przez Bogusława Stańciewskiego spotkałem na zejściu z Przeł. Iwaniackiej w dolnej partii żółtego szlaku (brak śniegu). Podczas gdy PTTK – owsey narciarze dochodzili do "Ornaku", u wylotu polan z Doliny Pyszniańskiej zaczęło się na nich kilku strażników TPN licząc, że część z nich będzie próbowała zjazd

zabronionym, lecz jakże romantycznym wariantem od grzbietu Ornaku przez tzw. Siwe Sady. Strażnicy tym razem nie musieli interweniować, natomiast spotkali obudzonego już wiosennym słońcem i ciepłem tatrzańskim niedźwiedzia.

## Schronisko PTTK na Hali Kondratowej

Laureat pierwszego miejsca wśród obiektów turystyki kwalifikowanej w 1987 r., co poświadcza do dziś specjalny dyplom otrzymany przez "Kondratową" od prezesa PTTK Andrzeja Gordona, prezentuje się już od zewnątrz korzystnie. Jesienią 1990 r. wykonano remont całej stolarki, poddając równocześnie konserwacji dach schroniska. Została wymieniona na nową cała instalacja elektryczna i większość dolnych belek fundamentowych. Ceny za noclegi są jak na dziś umiarkowane, średnio ok. 25 tys. zł, za miejsce na podłodze pobiera się 7 tys. zł. "Kondratowa" ma swoich zagorzałych wielbicieli. Turyści chwalą tu oprócz niepowtarzalnej atmosfery górskiego domu prowadzoną w turystycznych warunkach, lecz bardzo smaczną, kuchnię ze słynną fasolką po bretońsku na czele.

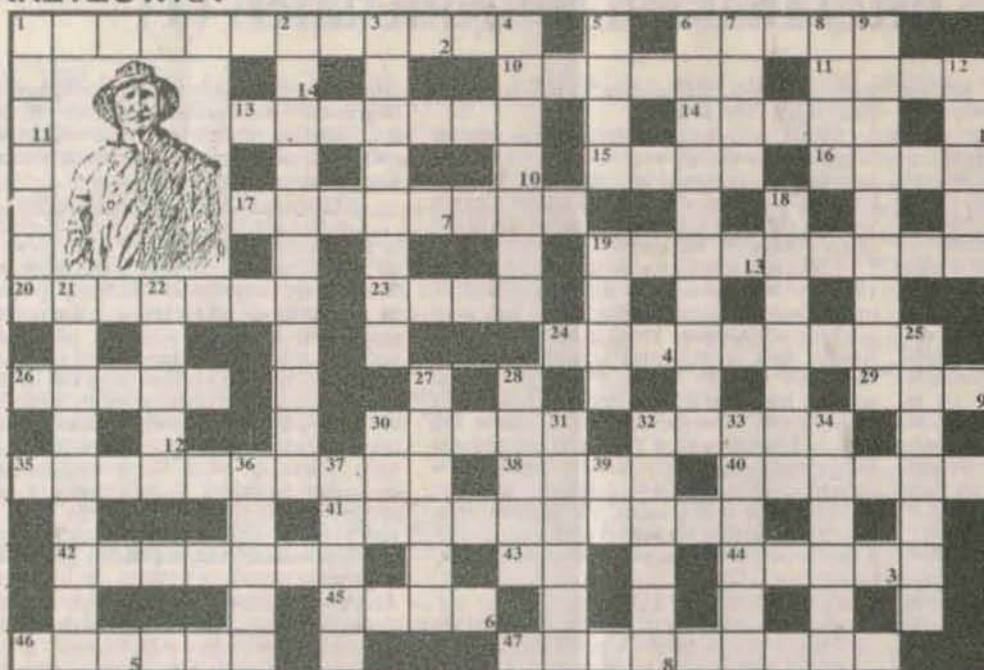
Ostatniej nijkowej zimy obiektowi raczej nie zagrażały lawiny od strony Giewontu. Trzeba tu zauważyć, że podkreślane w literaturze turystycznej rzekome zagrożenie Kondratowej lawinami ze stoków Giewontu jest bez uzasadnienia i właściwie niezgodnie z prawdą wyolbrzymiane, co poświadcza kierownik schroniska.

Sposób i standard obsługi turystów zyskał uznanie władz wojewódzkich dla schroniska, o czym świadczą liczne dyplomy od OZGT PTTK i ZWP PTTK w Nowym Sączu. Hala Kondratowa i jej wieloletni gospodarz Andrzej Skupień znani są nie tylko w środowisku turystycznym. Schronisko już trzykrotnie (ostatnio w 1990 r.) zdobywało odznaczenia w konkursie o Złoty Klucz organizowanym przez Zrzeszenie Polskich Hoteli Turystycznych. Z prowadzonej książki rezerwacji dowiedziałem się, że okres zarówno zbliżającej się Wielkanocy, jak też sezon letni zapowiada się bardzo obiecująco, a obłożenie małego 20-osobowego obiektu będzie 100-procentowe. Należy tu wspomnieć, że schronisko stanowi własność TPN, a PTTK prowadzi je na zasadzie agencji. Nie można w tym miejscu nie zauważyć, że właściwym twórcą schroniska na Hali Kondratowej było Polskie Towarzystwo Tatrzańskie, które w 1948 r. rozbudowało pierwotną małą, wzorcową bawówek.

Jeszcze nie zaczęła się pełnia tegorocznego sezonu, a już pierwsi turyści dają przykłady zwyczajnej głupoty połączonej z brakiem wyobraźni. Penetrując stoki Suchego Wierchu Kondrackiego powyżej słynnego "kamienia" nie bez obaw przyglądałem się dwójce młodych ludzi zjeżdżających częściowo na kurtkach, a częściowo na śliskich, o całkiem gładkiej powierzchni addasach, z Przeł. pod Kopą Kondracką. Pierwszy ze śmiałków sprawniej uporał się z górą stromizną stoku i raczej szczęśliwiej niż przytomnie dotarł do dolnej części łąki. Jego kolega z przyczyn trudnych do oceny (odległość) zatrzymał się przy wystających piargach tuż pod szczytem Suchego Wierchu Kondrackiego. Udało mi się zagadnąć pierwszego ze śmiałków, który dopiero teraz zdał sobie sprawę z niefrasobliwego postępowania swojego i kolegi. Obydwaj przyglądaliśmy się, jak drugi chłopiec po ciągłej i śliskiej pokrywie marcowego firnu stopniowo i raczej szczęśliwie zdołał trochę zjechać, a trochę zejść w bezpieczny rejon stoku. Kiedy widzi się podobne sytuacje, można tylko współczuć GORP-owi trudów i motywacji codziennej służby. (c.d.n.)

Andrzej Matuszczyk

## KRZYŻÓWKA



**Poziomo:** 1— Jeden ze szczytów Czerwonych Wierchów (2105 m), 6— Region turystyczny obejmujący dorzecze górnego Popradu i Hornadu, w większości na terytorium Czecho-Słowacji, 10— Wcięcie w skalnym żebrze Świnicy, wiedzie nim czarny szlak, 11— Uchwyt do mocowania narzędzi skrawających, wykorzystywany np. w zakopiańskiej szkole Kenara, 13— Willa Jana Kasprowicza w Zakopanem, 14— Kraina historyczna w Słowacji i Polsce wchodząca w skład Karpat Zachodnich, 15— Pogoda, również w Tatrach, 16— Rozbudowana pieśń występująca w twórczości Karola Szymanowskiego, 17— Członek PSL, działacz organizacji chłopskiej, 19— Szczyt w bocznym grzbiecie Tatr Wysokich, wierzchołek północny (2157 m), południowy zwany Zadnim (2160 m), 20— Założyciel i pierwszy kierownik Tatrzańskiego Ochotniczego Pogotowia Ratunkowego (zał. 1909 r.), 23— Willa Karola Szymanowskiego w Zakopanem, 24— Larwa motyli, część jezdnia skuterów śnieżnych, 26— Duża, spadziasta łąka w Tatrach — koniec szlaku turystycznego wyznaczonego w 1892 r. przez Mieczysława Karłowicza, 29— Swoisty odczyn komórkowy skierowany przeciw leukocytom,

30— Między Doliną Kościeliską a Starobociańską, wys. do 1867 m, 32— Motyw dekoracyjny w formie spletu liści, czasem kwiatów, 35— Miejsce nagromadzenia skał i dużych kamieni, 38— Dolna belka wżwania dachowego, na której spoczywają słupy podtrzymujące konstrukcję dachu, 40— Część składowa główki pręcika kwiatu złożona zwykle z dwóch worków, 41— Dolina w Tatrach Zachodnich, górne piętro Doliny Bystrej, 42— Używane do oczyszczania zboża z plew, 43— Polska konspiracyjna organizacja wojskowa (skrót), 44— Głos Jana Kiepury, 45— Teren porośnięty trawą, w górach zwany halą, 46— Eugeniusz, już w 1866 r. ostrzegał: "Nie wszyscy Zakopianie znają swoje góry, jakkolwiek to niekiedy przed obcymi udają", 47— Zbiór ankiet zawierających dane personalne przodowników turystyki górskiej.

**Pionowo:** 1— Imię osoby przedstawionej w ramce obok, 2— Pionier klimatycznego leczenia gruźlicy w Polsce, miłośnik i propagator Zakopanego, naukowiec i taternik, 3— Jego stokiem wiedzie niebieski szlak ("ceprostrada") z Kuźnica na Boczań, 4— Wynajmowana u górala podczas wakacji w górach, 5— Wyniosłość skorupy ziemskiej, 6— Na jego zboczu do ok. 1860 r. czynna była kopalnia zwana "Wantule", w której wydobywano ubogą rudę żelaza (ok. 11 proc. metalu), 7— Dwoje turystów (on i ona) w górach, 8— Polana u wylotu Doliny Chochotowskiej, ale też woda — strumień płynący tą doliną, 9— Turysta, któremu ciągle jest zimno, 12— Dwutlenek krzemu, minerał znany w Polsce głównie z Sudetów, bezbarwny zwany jest kryształem górskim, 18— Część Pienińskiego Pasa Skalkowego położonego na obrzeżu wewnętrznych Karpat Zachodnich, 19— Ryba z rodziny karpiowatych, podobna do leszcza, o niesmacznym mięsie, 21— Osiedle Zakopanego ze stacją badawczą PAN, 22— Malownicza polana stokowa ze wzgórzem (1309 m), centrum hali o tej samej nazwie z odnowionym przez Muzeum Tatrzańskie szalasek z końca XIX w., 25— Silnie występująca narozna część budynku kryta ozdobnym dachem, izba w tej części budynku, 27— Przysiółek Zakopanego z trzema budynkami wzniesionymi w latach 1936–1937 wg proj. Stefana Mayera, centrum szkolenia kadr młodzieży polonijnej, 28— Ognisko góralskie, 30— "Morskie" w Tatrach, 31— Zderzenie samochodów na ulicach Nowego Targu, 32— Kopalny glonowóg o spiralnej muszli, 33— Szarozielony fosforan wapnia, w Polsce znany z pokładów dolnośląskich, 34— Związek chemiczny, połączenie tlenu z metalem, np. rdza, 36— Pod nią gajówka stojąca powyżej "roztoki" Rybiego Potoku i Białej Wody, 37— Luźne lub zwarte skupienie jednego lub wielu minerałów, 39— Symbol promieniotwórczego pierwiastka chemicznego, Lat.85.



## OSSOLINEUM PROPONUJE!

**TYROWICZ Marian:** Wspomnienia o życiu kulturalnym i obyczajowym Lwowa 1918–1939. 21 x 15, 16 ark. wyd., 30 il.

Autor, znany historyk (wykładający po 1945 r. w uczelniach krakowskich), połowę swego życia spędził we Lwowie. Z racji powiązań rodzinnych oraz zainteresowań literaturą,

sztukami plastycznymi i prasą obracał się w najciekawszych centrach życia kulturalnego Lwowa. Jego wspomnienia pełne są więc wiadomości z pierwszej ręki, jakich nie zawiera dotychczasowe piśmiennictwo dotyczące tego miasta. Książka zaopatrzona w interesującą przedmowę Juliana Maślanki "Lwów i jego pamiętnikarz".

**GOMBROWICZ Rita:** Gombrowicz w Argentynie. Świadczenia i dokumenty 1939–1963. 15 ark. wyd.

Zbiór wspomnień, listów i fotografii dotyczących życia i twórczości Witolda Gombrowicza, przygotowany do druku przez jego żonę. Interesująca lektura, pokazująca Gombrowicza przede wszystkim jako człowieka. Jest to pierwsze wydanie krajowe (po raz pierwszy książka ta ukazała się w londyńskim wydawnictwie Puls w 1987 r.).

**BOGUCKA Maria:** Dzieje kultury polskiej do 1918 roku. Wyd. 2 popr. 24 x 17 cm, 34 ark. wyd., 214 il.

Wznowienie popularnej historii kultury polskiej. Wydanie pierwsze (1987) cieszyło się dużym zainteresowaniem czytelników. Książka ta miała bardzo dobre recenzje i otrzymała nagrodę Sekretarza Naukowego PAN.

**ŁAGIEWSKI Maciej:** Macewy mówią. 18 x 20,5 cm, 15 ark. wyd., 210 il., pl.

Bogato ilustrowana książka poświęcona najstarszemu (od 1856 r.), istniejącemu do dziś cmentarzowi żydowskiemu we Wrocławiu. Zawiera wiadomości dotyczące religii i mistyki żydowskiej, ukazuje architekturę tego cmentarza, przedstawia najwybitniejszych pochowanych tu przedstawicieli społeczności żydowskiej Wrocławia. Omawiana nekropolia przekształcona została w muzeum sztuki cmentarnej.