



Alpy. Foto: Archiwum Aleksandra Lwowa

W NUMERZE M.IN.:

- Cieszyć się czy smucić?
- Jak było na XIII Walnym Zjeździe PTTK
- Nieśmiałe życzenia turysty
- Stroje ludowe górali żywieckich
- Na akcji w Tatrach
- Na górskim rowerze w Tatry
- Zamkowe opowieści (14)
- Szlaki turystyczne w Karpatach Polskich (10)
- W Czarnohorze (2)
- Wędrowka po Górach Świętokrzyskich
- Wełniany sweter i polarwear
- Globtroter
- Obóz wędrowny – szkołą życia
- Góry i alpinizm

Na Szlaku

Miesięcznik turystyczno-krajoznawczy
poświęcony górom.
Czasopismo Polskiego Towarzystwa
Turystyczno-Krajoznawczego

Zespół redakcyjny: Piotr Dacko (red. techniczno-graficzny), Krzysztof R. Mazurski (red. naczelny), Andrzej Matuszczyk (Kraków), Stanisław Nosol (sekretarz red.), Ryszard Szlagor (red. wydawnictwa).

Sekretariat i administracja: Małgorzata Podsiadło, tel. 44-26-95

Stale współpracują: Zbigniew Garbaczewski, Tomasz Kowalik (Warszawa), Aleksander Lwow, Przemysław Pillich (Warszawa), Juliusz Wysłouch (Toruń).

Adres Redakcji: 50-106 Wrocław,
Rynek-Ratusz 11/12, III p.
tel. 44-26-95.

Wydaje: Oficyna Wydawnicza "Sudety"
przy Oddziale Wrocławskim PTTK.

Redakcja zastrzega sobie prawo
adiustacji tekstów.

Materiałów nie zamówionych
Redakcja nie zwraca.

Druk: Zakład Małej Poligrafii
"POLKARTON" we Wrocławiu

Numery archiwalne do nabycia w
Redakcji.

Warunki prenumeraty: Prenumerata na
rok 1993 (wraz z kosztami przesyłki)
wynosi 140 000,- zł.

Prenumeratę przyjmuje: Oddział
Wrocławski PTTK, Oficyna Wydawnicza
"Sudety", 50-107 Wrocław, Rynek-Ratusz
11/12, II p., Bank Zachodni I O/Wrocław
nr konta: 389206-1515-132
z zaznaczeniem "Na Szlaku".
Prosimy o czytelne podanie adresu.

Stały kolportaż prowadzą: CIESZYN – Sklep
PTTK "Gronie", ul. Głęboka 42; GLIWICE –
Księgarnia "U Piotra", ul. Kasprzaka 12;
KATOWICE – PTTK, ul. Dyrekcyjna 10;
KRAKÓW – Sklep Górski "Wierchy", ul.
Szewska 23; NOWY SĄCZ – O/PTTK, Rynek
9; ŚWIDNICA – O/PTTK Świdnica;
WAŁBRZYCH – O/Wałbrzyski PTTK, ul.
Lewartowskiego 2; WARSZAWA – ZG PTTK,
ul. Senatorska 11; WROCŁAW – O/
Wrocławski PTTK, Rynek-Ratusz 11/12, O/
Fabryczna PTTK, ul. Wita Stwosza 15;
ZAKOPANE – Księgarnia Górską im. T.
Staicha, ul. Zaruskiego 5 (Dom Turysty) oraz
Redakcja.

Listy, opinie...

GŁOS Z WIELKOPOLSKI

Kiedy przed kilku laty czytałem wypowiedź Czesława Cetwińskiego zamieszczoną na łamach „Na Szlaku”, zawierającą polemikę z założycielami dzisiejszego Klubu Sudeckiego PTTK w Poznaniu, którzy m.in. zwrócili uwagę na działalność Franciszka Pabla, Czecha z pochodzenia, już w I ćwierci XIX w. oprowadzającego wędrowców po Górach Stołowych, zdumiałem się niezmiernie. Oto ten świątły i przedsiębiorczy człowiek, autor pierwszych publikacji na temat zagospodarowania Szczelińca Wielkiego, sołtys Karlowa, został przez Cetwińskiego przedstawiony jako nierozgarnięty osiłek, który turystów nigdy nie oprowadzał, a tylko zabawiał ich strzelaniem z armatki i innymi hałaśliwymi atrakcjami.

Tak więc, dla wykazania wyższości kogoś nad kimś, w sposób śmieszny przeinaczono fakty. I co? ... Nawet nikt nie raczył tego skrytykować. A może po prostu Redakcja „Na Szlaku” wołała nie zamieszczać takiej krytyki. Czesław Cetwiński zasłużył się bowiem w tworzeniu powojennego przewodnictwa w Sudetach.

O ile sobie przypominam, nieco później, również na łamach „Na Szlaku”, dostało się działaczom z Poznania od Jacka Potockiego, za przypomnienie niektórych zapomnianych już nazw w Sudetach, m.in. za Góry Ryfjejskie, a jeszcze później, inny ich adwersarz, w sposób skandaliczny skrytykował nazwę wydawanego przez nich informatora „Kurier Ryfjejski”

Podobnie się stało, gdy rozwijający swą działalność Klub Sudecki upamiętnił prekursora naszego krajoznawstwa w Sudetach, żyjącego na przełomie XIX i XX wieku doktora nauk medycznych Aleksandra Ostrowicza, autora pierwszego polskiego zbioru uaktualnionych wiadomości na temat ówczesnego Łądka i okolic. I w tym przypadku działacz przewodnicki z Łądka, ba, nawet naukowiec, dr hab. Wojciech Ciężkowski z Wrocławia, napisał zadziwiający artykuł zatytułowany: „O Aleksandrze Ostrowiczu – inaczej”, który niedawno ukazał się w zeszycie 6 informatora krajoznawczego Studenckiego Koła Przewodników Sudeckich – „Karkonoszu”. Autor, rozmyślnie manipulując faktami, realizował jasny cel, jaki sobie postawił: za wszelką cenę ośmieszyć fundatorów i inicjatorów umieszczonej w Kłodzku tablicy pamięci dr. A. Ostrowicza oraz pokazać szerszej opinii, że uczcili oni osobę rzekomo niegodną takiej fundacji. Jak na razie nie słyszałem, aby ten artykuł wywołał szerszą dyskusję w środowisku wrocławskim. Wygląda na to, że takie działania są na ogół tolerowane przez większość środowiska. A szkoda.

Należy oczekiwać, że Klub Sudecki PTTK z Poznania, mimo wszystkich tych złośliwych poczyniń, nie ulegnie zniechęceniu i będzie nadal przypominał wiele faktów i epizodów czy ukazywał zapomniane nazwy albo historyczne pamiątki, zwłaszcza te, które świadczą o odwiecznych historycznych związkach Wielkopolski z Sudetami. Chciałoby zwrócić uwagę, że stojący dziś w centrum Poznania pomnik ufundowany przez hr. Edwarda Raczyńskiego, z medalionem przedstawiającym wizerunek Wincentego Priessnitza, został wystawiony w 1841 r. w dowód wdzięczności dla tego znakomitego lekarza z dalekiego Jeseniku za wyleczenie syna hrabiego – Rogera Raczyńskiego. Ten okazały obiekt jest niezaprzeczanym dowodem istnienia wzajemnych związków Wielkopolan z Sudetami. Obawiam się jednak, że jeśli działacze Klubu Sudeckiego PTTK z Poznania o tym szerzej napiszą, to ich adwersarze mogą mnie znów niezłe rozbawić i wkrótce spłodzić kolejny artykuł np. „O Wincentym Priessnitzu – inaczej”, a niewykluczone, że „dobiórą się również do Edwarda Raczyńskiego, prekursora krajoznawstwa wielkopolskiego, autora „Wspomnień Wielkopolski”, fundatora kaplicy-mauzoleum pierwszych władców Polski w poznańskiej katedrze. Pragnę tylko przypomnieć, że hr. Edward Raczyński turystyki uczył się niewątpliwie w Sudetach, był na Śnieżce, a później, zafascynowany dziejami tej pięknej krainy pogranicza śląsko-czeskiego, stwierdził, że w jego ojczyźnie Wielkopolsce jest tyle nie mniej ciekawych obiektów krajoznawczych, o których dużo napisał. To jemu przecież zawdzięczamy uratowanie pozostałości piastowskich rezydencji książęcej na Ostrowie Lednickim.

Zastanawiam się teraz, czy to, co do tej pory już poczyniono, to ciągle torpedowanie wszystkiego, cokolwiek by nie uczynili działacze z Poznania, nie zakrawa na kpinę? Na te i inne pytania powinni sobie wreszcie odpowiedzieć niektórzy zagorzali przeciwnicy poznańskiego klubu krajoznawczego, którego celem jest popularyzacja turystyki po Sudetach wśród Wielkopolan. Czyżby ta działalność była komuś nie na rękę? Zaiste, zdumiewające.

Czy nie lepiej spożytkować całą energię na lepszy cel, choćby na owocną współpracę?

Edward Poniewski

Od Redakcji: Nikomu nie odmawiamy prawa głosu. A że adresaci zamieszczanych przez nas tekstów na ogół nie reagują – to nie nasza wina.

JESZCZE O GOT

Zbulwersował mnie tekst Pana Rugały, proponujący zmiany regulaminu Górskiej Odznaki Turystycznej, zamieszczony w nr. 9/92 waszego magazynu. Znamienny jest tytuł artykułu *Co dalej z Górką Odznaką Turystyczną?*

Podejrzywam Pana Rugałę, iż należy on do zwolenników „daleko idących zmian” w naszym kraju. Każde niemal miasto pełne jest takich nowonawiedzonych, którzy dokonują zmian ponoć na lepsze. Przykładowo w Brzegu, woj. opolskie, ul. Świerczewskiego zamieniono na Wyszyńskiego, a 8 Marca na ks. J. Popiełuszki.

Zdaje mi się, że podobnych zmian w regulaminie GOT oczekuje Pan Rugała. Znam osoby, które rokrocznie odwiedzają jedynie Tatry lub Karkonosze, a nigdy nie byli w Bieszczadach czy Górach Świętokrzyskich, dlatego uważam, że zmiana regulaminu GOT jest całkowicie zbędna. Może mnie czytelnik, a także Pan Rugała, zaliczyć w tej materii do zagorzałych konserwatystów.

Odnosnie do szkolnych wycieczek: w wielu szkołach przestało się opłacać prowadzenie SKKT i stąd wiele zaniedbań w zakresie prawdziwości przebiegu wycieczek, w tym również górskich.

Jeszcze raz powtórzę, że GOT – moim zdaniem – wcale się nie przeżyła. Pan Lech Rugała twierdzi, że (cytuje): *przepisy nie przystają do rzeczywistości*. Może to m y nie przystajemy do rzeczywistości? Czyżbyś Pan chciał w Tatry wysłać już siedmiolatków?! Znam takich przewodników górskich, którzy twierdzą, że dziecko w wieku przedszkolnym śmiało może wchodzić np. na Śnieżkę (!). Powinien przecież autor artykułu wiedzieć coś na temat gęstości powietrza w zależności od wysokości terenu i wieku, a z tym związanej pojemności płuc? Skoro wprowadza się zakazy i nakazy, może wydać zakaz odbywania wycieczek szkolnych (zwłaszcza szkół podstawowych) w Tatry?

Jeśli już zdobyliśmy małą złotą GOT, to mamy jakieś obycie w górach i na pewno nie trudno nam znaleźć noclegi w schroniskach, stodole lub świetlicy jakiejś szkoły. Na pewno doświadczony turysta znajdzie sobie nocleg, weźmie namiot lub karimate, ale niestety narzeka Pan na zubożenie bazy noclegowej, gdyż faktem jest zubożenie naszego społeczeństwa...

Na zakończenie pozwolę sobie zacytować fragment książki Adama Czarnowskiego *Wędrowki przez Pogórze Karpackie i Beskidy* (PZWS 1972), w której na str. 93 w rozdz. *Wycieczki na tereny górskie* pisze m.in.: *12-13 lat młodzież może się poruszać do wysokości 400-600 m n.p.m., odpowiednio 14-16 lat do 600-1000 m n.p.m., a w wieku powyżej 16 lat ponad 1000 m n.p.m. (!)*.

Z powyższego wynika, że regulamin GOT jest zgodny z zasadami zdroworozsądkowymi, pod którymi podpisuje się PRZODOWNIK GOT nr 5460 z Brzegu.

Jan Janota

Recenzje

MIŁOŚNIKOM SUDETÓW

Polecamy najnowszy tom (czwarty) „Śląskiego Labiryntu Krajoznawczego”, jaki pod redakcją Juliana Janczaka ukazał się pod koniec stycznia. Jak zwykle, w zestawie bardzo interesujących i rzetelnych materiałów o całym regionie, pisanych z dużą znajomością tematyki i swadą, znalazło się kilka, które powinny zająć miłośników gór śląskich. Tak tedy Roman Wytyczak pisze o *Stawach rybnych klasztoru cystersów w Krzeszowie*, Władysław Sosna o *Jurze Gajdzicy z Cisownicy*, Janusz Kościak o *Tunelach kolejowych na Śląsku*, Marek Cetwiński o *Sudeckich fantazjach historycznych* i niżej podpisany o *Niektórych problemach destrukcji środowiska przyrodniczego Sudetów*. Wspaniałym kąśkiem, nie tylko dla sympatyków Sudetów, jest suplement zawierający materiały *Z teki rzeczownika prasowego Ducha Gór*. Jak wiadomo z lektury naszego magazynu, jest nim sam Julian Janczak. Cóż można o niej napisać? Godna najwyższego uznania. Oby tylko jak najwięcej osób zechciało się z tą teką (i całym tomem) zapoznać! Rozprawdza ciało nasz wydawca, czyli Oficyna Wydawnicza „Sudety”.

Z historykami nie-historykowi trudno dyskutować, zresztą nie zachodzi ku temu potrzeba. Nasuwają się wszakże dwie refleksje, które koniecznie trzeba ujawnić, zwłaszcza pierwszą z nich. Dotyczy ona ciekawego generalnie artykułu Kazimierza Bobowskiego o trzebnickim sanktuarium Św. Jadwigi. Należy wyrazić duże zdziwienie co do tonu, jakim posługuje się ów autor przy uwagach odnoszących się do Reformacji: kompromitacja, przeciwności losu niesione przez Reformację, szczęśliwie itp. Nie jest to godne rzetelnego historyka. Jeszcze do niedawna historycy (nie tylko zresztą oni) musieli stosować kolorystykę jedynie czarno-białą i to w ustalonych zakresach. Tu autor daje odczuć, że Reformacja to same nieszczęścia dla „wiary katolickiej” (a wiarą jest chrześcijaństwo) i negatywne skutki dla polskości. Przypomina to znów „jedynie słuszną” wykładnię, acz każdy dobry historyk wie, że to nieprawda, o czym przekonuje choćby zamieszczony w tym tomie artykuł W. Sosny. Nieprzypadkowo degrengolada społeczeństwa polskiego i Rzeczypospolitej zaczęła się ze zwycięstwem kontrreformacji. Nie róbmy z tego wszakże odrębnego wykładu, a raczej zachęćmy do poczytania dostępnej w większych bibliotekach naukowych *Historii Kościoła*, której autorem jest ks. Waldemar Gastparz z Chrześcijańskiej Akademii Teologicznej.

Druga refleksja odnosi się do uwagi (zresztą trafnej) M. Cetwińskiego o czerpaniu pełnymi garściami z niemieckich poprzedników, przez m.in. autorów przewodników, w wyniku czego przedostało się do polskiego piśmiennictwa sporo nie-historycznych stwierdzeń. Chodzi tu tylko o przyczynę tego. Otóż wśród autorów przewodników i innych opracowań popularno-regionalnych w zasadzie nie ma historyków (prof. Julian Janczak jest chwalebny wyjątkiem). To po pierwsze. W latach czterdziestych nie było dostatecznie obfitego polskiego materiału historycznego. A potrzeby turystyczne rosły. Z czego było więc korzystać? Do dzisiaj zresztą wiele wątków, które muszą być poruszane w tego typu literaturze, nadal nie jest zweryfikowanych lub wy-

jaśnionych przez naszych historyków. To po drugie. Niestety, autorzy przewodników nie są w stanie prowadzić własnych badań i w ogromnej większości posługują się wiedzą kompilowaną. A więc, im więcej będzie polskich opracowań historycznych, tym w większym stopniu polska interpretacja (choć czy zawsze ostatecznie słuszna?) będzie zawarta w przewodnikach.

Krzysztof R. Mazurek

„Śląski Labirynt Krajoznawczy”, tom IV, pod red. Juliana Janczaka + Supplement „Z teki rzeczownika prasowego Ducha Gór”, Oficyna Wydawnicza „Sudety”, Wrocław 1992.

PRZEWODNIK PO JAWORZU W BESKIDZIE ŚLĄSKIM

Z jednej strony bankrutują renomowane wydawnictwa turystyczne, a z drugiej coraz więcej ukazuje się przewodników oficyn nowych, często prywatnych i nieprofesjonalnych. Przy czym z reguły są to książki stojące na wysokim, a często bardzo wysokim poziomie. Z rzadka tylko zdarzają się niewypały, jak np. przewodnik „Austria” Wydawnictwa DINO.

Tu chciałbym wspomnieć o doskonałym przewodniku po niewielkim skrawku Beskidu Śląskiego, obejmującym wieś letniskową Jaworzno i okolice. Jest to praca zbiorowa pod redakcją Piotra Gawłowskiego. To nazwisko warto zapamiętać – jest to jeden z najlepszych znawców Beskidu Śląskiego. Być może wielu przewodników z tego regionu oburzy się na mnie, ale widziałem kiedyś fragment maszynopisu jego czteroczęściowego przewodnika po Beskidzie Śląskim. Jeśli całość jest taka, jak ten fragment, to chciałbym, aby całe polskie Karpaty zostały tak dokładnie opisane i tak poznane.

Maszynopis ten czeka od kilku lat na wydawcę, ale myślę, że w końcu taki się znajdzie – oby jak najprędzej! Myślę też, że nazwisko nieznanego mi osobiście pana Gawłowskiego stanie się znaną wśród turystów górskich.

Omawiana książeczka liczy 62 strony tekstu polskiego, 12 stron streszczenia w jęz. angielskim oraz wkładkę z kolorowymi zdjęciami. W tekście są dwa plany Jaworza, a na końcu, ukryta za zakładką, mapka okolic i coś, co chyba zobaczyłem po raz pierwszy – „harmonijka” 4 panoram z punktów widokowych w okolicy Jaworza.

W sumie wydawnictwo godne polecenia, ale nie wiem, gdzie można je kupić (ja dostałem w prezencie). Zainteresowanym podaję adres jednego z wydawców:

Towarzystwo Miłośników Ziemi Jaworzkańskiej, 43-384 Jaworzno Dolne, ul. Zdrojowa.

Przemysław Pilch

Jaworzno. Przewodnik. Praca zbiorowa pod red. Piotra Gawłowskiego. Urząd Gminy w Jaworznie i Towarzystwo Miłośników Ziemi Jaworzkańskiej. 1992.

Recenzje

PIERWSZA KSIĘGA RZEK

W mało u nas znanym i zapomnianym, chyba niesłusznie, „rapsodie historycznym” *Odra* (Londyn 1953) Michała Potarzyckiego, stanowiącym coś w rodzaju poetyckiej monografii nie tyle samej Odry, ile jej polskiego dorzecza, a zatem Śląska, przede wszystkim zaś Dolnego Śląska (zawiera on ciekawe partie dotyczące gór, na przykład Słęży – Sobótki), ukazał poeta Odrę jako rzekę wybiegającą z gór i karmioną przez górskie, sudeckie dopływy. Potarzycki wielkim poetą nie był, jednakże jego refleksje godne są uwagi dlatego, że ciekawie ujmują one zagadnienie integracyjnej roli rzek, akcentując mocno, iż związek regionów górskich i podgórskich dokonuje się właśnie za sprawą sieci rzecznej. Ukazuje on więc rolę gór w krajobrazie i ich symboliczną ważność tak samo wyraźnie, jak akcentuje znaczenie rzek, co o tyle jest może zaskakujące, że przecież jego poemat miał być „poetycką monografią rzeki”. Warto tu przytoczyć fragment owego prawie u nas nieznanego poematu:

*Gdzie ku Karpatom górski Jesionek się skłania,
Tam spod Odrzańskich Wierchów Odra się wylania.
(...)*

*A Pradziad grzbiet swój chyli jak skąpy podskarbi,
Gdy nad kruszcu skrzyniami czuwając się garbi,
Ale głowę podnosi ponad śląskie góry,
Wysuwa ją ku niebu ponad śląskie chmury,
Błogostawieństwa prosi dla swej wielkiej córy.
I jakby patriarcha biblijny, sędziwy,
Patrzy na swoją Odrę i na śląskie nivy.
Potem, zadowolony, promienne uśmiechki
Posyła do małżonki – babuleńki Śnieżki.
Gdy więc Odra wyrwała się z Morawskiej Bramy,
Już na drodze do morza nie znajduje tamy,
Widzi przed sobą piękną, szeroką nizinę,
A za nią gdzieś daleko czeka morze sine.
Sudety na nią patrzą laskawie, radośnie,
Dopływami ją karmią: Niech żyje! Niech rośnie!
Karpaty ją żegnają spojrzaniem życzliwym,
Zasilają na drogę podwójnym dopływem.*

Fakt, iż poemat o rzece – i to nizinnej – w pewnej istotnej warstwie swych znaczeń staje się także poematem o górach, ma tu o tyle istotne znaczenie, że zwraca uwagę na pewne niebezpieczeństwa i pułapki związane z kulturą refleksją nad krajobrazem. Uprzypomina on również, iż ważnych informacji o pewnych zjawiskach znamiennej górskich, a nawet o ich znaczeniu i ważności, poszukiwać można i trze-

ba nie tylko w dziełach oraz opracowaniach tylko gór dotyczących.

O słuszności tego spostrzeżenia przekonuje ogląd pierwszego tomu „Biblioteki Zespołu Organizatorów Przestrzennego Muzeum Odry”, jakim jest zbiór studiów *Rzeki. Kultura – cywilizacja – historia*, zgromadzony i zredagowany przez Jerzego Kultuniaka, wielkiego entuzjastę i społecznika. Zmierza on do powołania Muzeum Przestrzennego Odry, dążąc niejako przy okazji do opracowania uniwersalnej *Karty kulturowej rzeki*, na podstawie której można by zinwentaryzować zjawiska związane z kulturową rolą różnych rzek, a zatem nie tylko nizinnych, lecz także górskich. Co zaś szczególnie ważne, za jedno z najistotniejszych zadań w tej akcji uważa się określenie integracyjno-kulturowej roli rzek w polskim krajobrazie. Tego zaś zadania wypełnić się nie da bez należytego docenienia roli górskich rzek oraz znaczenia górnych biegów rzek nizinnych. Studia zawarte w omawianym tomie formalnie wiążą się częściej z rzekami nizinnymi niż górskimi, dla krajoznawców i turystów zainteresowanych problematyką górską mają jednak prawdziwie istotne znaczenie, zawierają bowiem pionierskie w tej dziedzinie „hydrologii kulturowej” (by tak rzecz żartobliwie nazwać) propozycje i ustalenia metodologiczne.

Szczególnie duże znaczenie ma tu piękna praca Gerarda Labudy *Rzeki w dziejach narodów*, daje ona bowiem przejrzystą systematykę funkcji spełnianych w życiu społeczeństw przez rzeki. Natomiast Jacek Kolbuszewski, omawiając funkcję spełnianą przez motyw rzeki w myśleniu symbolicznym i w literaturze, wykazał, że silny w kulturze polskiej emocjonalny stosunek do różnych rzek, wyraża się w jednej stronie w przypisywaniu im ważnych znaczeń narodowych, z drugiej zaś – wiąże się z prywatnym stosunkiem emocjonalnym do „rzek dzieciństwa”. Rolę swoistego wzorca metodologicznego przypisać tu można także pracom Zygmunta Filipowiaka, który na dzieje Odry spojrzął z perspektywy archeologicznej, Juliana Janczaka, akcentującego celowość wyzyskania badań historycznych we współczesnych różnych poczynaniach gospodarczych, oraz Doroty Simnides, która na przykładzie roli spełnianej przez motyw Odry w folklorze, dała wzorzec postępowania w badaniach zjawisk pogranicza kulturowego. Na szczególną jednak uwagę

miłośników spraw górskich zasługuje w tym tomie świetne studium Michała Parczewskiego *Sieć rzeczna a rozmieszczenie osadnictwa wczesnośredniowiecznego we wschodniej części Polskich Karpat*. Autor w niezmiernie ciekawy sposób pokazał kryteria, jakimi kierowano się w odległej przeszłości podejmując decyzje o osadnictwie na danym miejscu. Rzecz o tyle jest ważna, że wnosi nowe istotne szczegóły do spornej problematyki związanej z osadnictwem Łemków na terenie karpaccim, Parczewski bowiem konstatuje, iż jeśli *stan bazy źródłowej nie ulegnie zmianie (...), to dalsza obrona rzekomej odwiecznej zasiedloności ruskich przodków tego ludu w górnych partiach Karpat Zachodnich przed okresem wczesnego średniowiecza staje się bezprzedmiotowa*.

Ważne miejsce w omawianym tomie zajmuje studium Jerzego Kultuniaka, prezentującego tu główne założenia idei Muzeum Przestrzennego Odry. Ma ono stanowić swoistą „opowieść o rzece”, o tym, jak za jej sprawą wpisywały się w krajobraz różne lokalne i dziejowe wydarzenia, jaki ona miała wpływ na różne formy ludzkiej działalności. Muzeum takie składać by się miało z wielu ekspozycji lokowanych wzdłuż całego biegu Odry. Myśl śmiała i oryginalna, zasługuje na to, by przenieść ją także na inne rzeki, zwłaszcza górskie, choćby po to, by nie niszczały i nie marniały tak bezcenne zabytki, jak słynny folusz-młyn wodny na Spiszu, by po zniszczeniu Dunajca można było zobaczyć, na czym polegała rzeczywista kulturotwórcza rola tej górskiej rzeki.

Sformułowana przez Jerzego Kultuniaka idea „Przestrzennego Muzeum Odry” jest tyleż swoistym wezwaniem do aktywnego wokół niej współdziałania, jak i inspiracją. Jak straszliwie zagrożony jest los górskich rzek w Polsce, tego Czytelnikom „Na Szlaku” przypominać nie trzeba, warto więc z lektury jego studium, jak zresztą z lektury całego tego ważnego tomu, wyciągnąć stosowne wnioski praktyczne. W omówionym tu zaś tomie widzieć trzeba bezsprzecznie jedną z najciekawszych i najważniejszych książek krajoznawczych z ostatnich lat.

Ewa Słoka

Rzeki. Kultura – cywilizacja – historia, t. 1, pod red. Jerzego Kultuniaka, Katowice 1992, ss. 274, ilustracje. „Biblioteka Zespołu Organizatorów Muzeum Przestrzennego Odry”.

Recenzje

ŁĄDEK – MIASTO I ZDRÓJ – I OBOJGA KRAJOZNAWCZA MONOGRAFIA

Nie wiem, jak to się stało, że do tej pory nie pojawiła się recenzja książki W. Ciężkowskiego „Łądek Zdrój”. Być może to ja złą prasę czytam, a może do recenzowania nikt się nie kwapi, bo... nie tu nie można wytknąć, poprawić, trudno się „przyczepić”. Po prostu – książka to znakomita i z czystym sumieniem polecam ją każdemu, kto pragnie dogłębnie poznać perłę sudeckich uzdrowisk. Autor książki – Wojciech Ciężkowski – łączanin, przewodnik sudecki, przy tym znany hydrogeolog, zrealizował niemalże ideał krajoznawczej monografii miejscowości, z której dowiedzieć się można prawie wszystkiego. Nie będę jednak, wbrew „recenzyjnym” zwyczajom, streszczał zawartości. Tę niech każdy przeczyta sam. Dodać natomiast warto, że książka jest bogato ilustrowana (zdjęcia, także archiwalne, plany, mapki, rysunki itp.). Wśród fotografii są i takie, które dokumentują zupełnie najnowszą historię nie tylko Polski – głośne (dzisiaj!) spotkania działaczy polskiego i czecho-słowackiego podziemia na Borówkowej w Górach Złoty; spotkania,

w których uczestniczyli znani obecnie po obu stronach granicy politycy. Ano – *signum temporis*.

Zaletą pracy jest niebanalny układ treści, korzystnie odbiegający od nużących już czasem schematów, jakie dość często spotykamy w tego rodzaju publikacjach, pisanych taśmowo i „od sztancy”. Zalety książki W. Ciężkowskiego można wliczać zresztą dłużej, by jednak zakończyć część „laurkową” dodam jedynie, że autorowi gratuluję i zazdroszczę.

Gdybym jednak zakończył na samych superlatywach i komplementach, pomyślał by ktoś, że mam w tym jakiś interes. Aby więc temu zaprzeczyć, „zganę” Autora za ... podpisy pod ilustracjami, przynajmniej niektórymi. Otóż autorem rycin 4, 8 i 12 nie jest, jak mylnie podano, F(ranz) A(lbert) Pompejus, lecz jego syn – Otto. Stwierdzają to podpisy pod rycinami zawartymi w redagowanym (!) przez Franza Alberta albumie z 1862 r. Ryciny owe na potrzeby tegoż właśnie albumu wykonał Otto Pompejus na podstawie XVIII-wiecznych rysunków Fry-

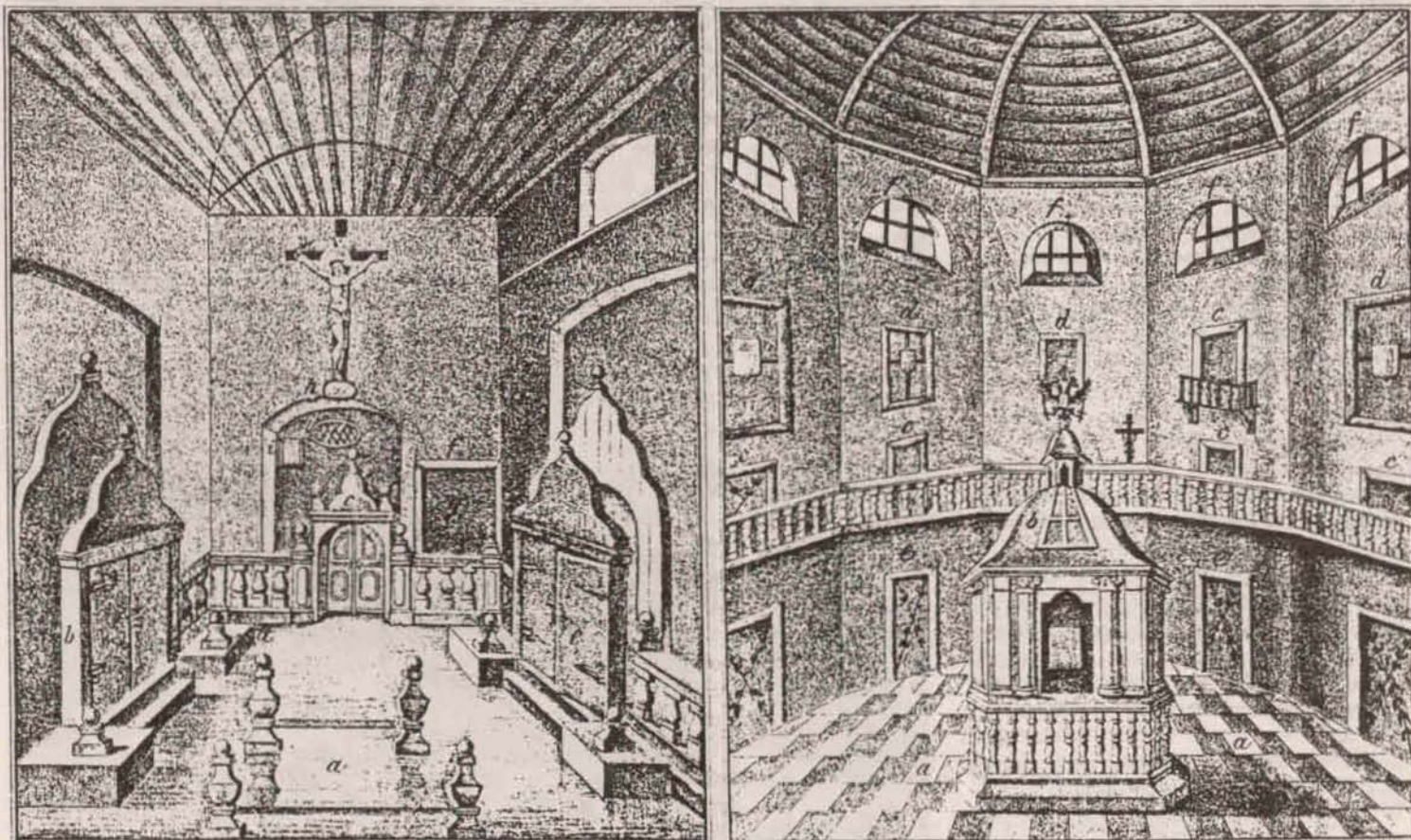
deryka Bernarda Wernera, co zresztą W. Ciężkowski skwapliwie odnotował, dokonując bardzo trafnych zestawień „wernerowskiego” pierwowzoru i „pompejusowej” repliki (rys. 3–4, 7–8). No proszę – chciałem krytykować, a i to wyszło Autorowi na dobre.

Cóż tu dodać? Tę książkę trzeba kupić i biada mi, jeśli ktoś się zawiedzie.

W. Ciężkowski, *Łądek-Zdrój*, Oficyna Wydawnicza „Sudety”, Wrocław 1992.

Bogusław Czechowicz

Od Redakcji: Szanując entuzjazm autora tej opinii, ciekawi jesteśmy zdania na temat przedstawionej książki ze strony co bardziej wytrawniejszych znawców tematu. W tym miejscu należy wyrazić żal, że tego nie uczyni już największy autorytet w prawach Łądka-Zdroju i ziemi kłodzkiej, kol. Zbigniew Martynowski, którego bezlitosna śmierć zabrała od nas na zawsze.



Wnętra łądeckich domów zdrojowych: Jerzy (z lewej) i Maria, ob. Wojciech (z prawej). Stan z lat trzydziestych XVIII w.
Litografie O. Pompejusa

Jest podobno decyzja – przynajmniej ministerialna – mamy mieć cztery nowe parki narodowe, w tym dwa górskie: Magurski i Stołowogórski. Właśnie o ten ostatni mi chodzi. Od kilku lat trwały już przymiarki do jego utworzenia, poprzedzone powołaniem uchwałą WRN w Wałbrzychu nr 31/81 z dnia 28 X 1981 r. Stołowogórskiego Parku Krajobrazowego. Park Krajobrazowy objął 9650 ha, a z otuliną 13 600 ha. Park narodowy ma obejmować 6300 ha oraz 10 600 ha otuliny, a więc nawet nieco więcej w obrębie otuliny.

Liczyłem co prawda na samorządy tere-

do zniszczoną w wyniku klęski ekologicznej. Wiele pomnikowych drzew, które tu rosły i są jeszcze wykazywane, już nie istnieje, a spore połacie terenu są zupełnie wylesione. Czyżbyśmy mieli tu kolejny raz do czynienia z pewną polską specyfiką tworzenia (czy powiększania) parków narodowych polegającą na ich ustanawianiu dopiero wtedy, gdy lasy padną?

Jak widać, wątpliwości jest sporo. Usiłowałem dojść, jakie to argumenty zadecydowały o przekształceniu parku krajobrazowego w narodowy. Właściwie zdołałem usłyszeć tylko jeden rzeczowy argument, ale za to jaki: woj-

rysta mógł się poruszać jeszcze względnie swobodnie.

I o to właśnie chodzi mi najbardziej. Dyrekcja parków krajobrazowych w woj. wałbrzyskim dobrze rozumiała potrzeby turystów i nie stosowała w stosunku do nich żadnych nadmiernych ograniczeń, zakazów ani nie produkowała nonsensownych regulaminów. Po prostu do tej pory ruch turystyczny i ochrona przyrody koegzystowały zgodnie, a na pewno bez większych tarć. Obawiam się jednak, że utworzenie parku narodowego wywołać może problemy, które znamy już z parków istnie-

CIESZYĆ SIĘ CZY SMUCIĆ?

nowe, że spróbują zastopować tę decyzję, zdając sobie sprawę, że pozbawia je ona większości terenu, nad którym dotychczas sprawują władzę. Na dobrą sprawę ich władza sprowadzi się w niektórych wypadkach tylko do terenów zabudowanych, ale okazało się, że wszystkie pięć miast i gmin (Kudowa-Zdrój, Szczytna, Duszniki-Zdrój, Polanica-Zdrój i Radków), na terenie których ma powstać SPN, mają ważniejsze problemy, przede wszystkim rozgrywki personalne i walki podjazdowe wszystkich ze wszystkimi (burmistrz kontra zarząd, zarząd kontra rada, rada kontra burmistrz, czy wreszcie członkowie rad pomiędzy sobą w partyjkach i koalicyjkach na gminną miarę). Nie miały więc chyba czasu, żeby zająć się tą sprawą i ministerswo zrobiło, co chciało.

Dlaczego mnie to tak martwi, czemu od lat usiłuję dociec, z jakiego powodu Góry Stołowe ma spotkać ten zaszczyt? Zgodnie z definicją park narodowy to przede wszystkim obszar o wybitnych walorach przyrodniczych. I tu właśnie zaczynają się moje wątpliwości. Jakież to „szczególne wartości przyrodnicze” reprezentuje ten masyw górski? Że ma szczególne walory krajobrazowe i krajoznawcze – zgoda, ale przyrodnicze? Przecież dwa z istniejących rezerwatów przyrody: „Błędne Skały” i „Szczeliniec Wielki” to typowe rezerваты krajobrazowe, ich walory przyrodnicze sprowadzają się do słabo przebadanej flory mszaków i porostów, wśród których podobno mogą występować gatunki endemiczne. Trzeci rezerwat – „Wielkie Torfowisko Batorowskie”, jest już raczej byłym rezerwatem, bowiem torfowisko zarosło lasem i podeschło. Sąsiednie „Małe Torfowisko Batorowskie” już dawno przestało być rezerwatem. Wodospady Pośny, o których mówiono, że są projektowanym rezerwatem leśnym, wiele utraciły ze swoich walorów po zbudowaniu tam ujęć wodociągowych. Wreszcie kolejny projektowany rezerwat „Rogowa Kopa” też nie doczekał się realizacji. Pomnik przyrody „Czartowski Kamień” to trochę mało, a przecież nawet Skalne Grzyby i wiele innych zespołów skalnych nie doczekały się oficjalnego uznania za pomniki czy rezerваты.

Wreszcie szata roślinna – jaka jest, każdy widzi. Prawie całe Góry Stołowe porośnięte są monokulturą, równowiekową, nasadzoną świerczyną tworzącą regiel dolny, obecnie bar-

wałbrzyskie nie ma jeszcze parku narodowego. Siła i moc takiego argumentu są nie do zbicia, jeśli władza chce – to władza dostanie. Ile to zajęcia dla urzędników, jaka radość z budowy czy remontu nowej siedziby odpowiedniej dla rangi parku narodowego! Jakże można rozdawać tytuły, jakie tabliczki na drzwiach zawieszać, jakie wspaniałe gabinety meblować, powoływać rady, odbywać narady itp. Przecież już te działania są warte powołania parku narodowego. A ileż tabliczek z zakazami, regulaminami, cennikami itp. można przybić na te nieliczne, ocalałe jeszcze drzewa, jak oznakować granice swoich włości. To nic, że nie ma pieniędzy na zalesienie Sudetów (także w Karkonoskim Parku Narodowym i parkach krajobrazowych), przecież nie o to chodzi, żeby je ratować czy rewaloryzować, tu chodzi o „chronienie”. Na razie, na szczęście, nie ma za co powołać tego parku, brakuje pieniędzy i nie wiadomo, czy Sejm je znajdzie. Obawiam się jednak, że znajdzie, bowiem łatwiej u nas powołać park niż posadzić parę hektarów lasu. Może jednak jeszcze trochę potrwać, zanim Góry Stołowe przestaną być rejonem, gdzie tu-

jących. Przecież nowy park i nowa, chętna do działania dyrekcja, zechcą się czymś wykazać. Nie zlikwiduje przecież kamieniołomów w Radkowie czy Szczytnie, nie zamknie sanatoriów czy domów wczasowych, ale zawsze może próbować zamknąć trochę szlaków, zakazać chodzenia po drogach i ścieżkach nieznakowanych pod pretekstem „ochrony wybitnych wartości przyrodniczych”. Może nie zamknie Błędnych Skał i Szczelinca, bo tam można inkasować za wstęp, a tym ostatnio parki narodowe nie brzydzą się, ale co będzie z innymi szlakami, drogami dojazdowymi, obozowiskami, swobodą poruszania się wśród skałek – tego nie wiem, ale znając trochę sytuację w innych parkach, „czarno to widzę”.

Dlatego też raczej martwi mnie decyzja utworzenia Stołowogórskiego Parku Narodowego. Moim zdaniem, zupełnie wystarczył tu park krajobrazowy. W końcu Góry Stołowe trzeba raczej chronić przed zagrożeniami zewnętrznymi (przemysł, rolnictwo), a nie ruchem turystycznym, który i tak gwałtownie zmalał. No cóż, pożyjemy – zobaczymy.

Marek Staffa



Panorama Radkowa na tle Gór Stołowych ze Szczeliniec Wielkim po prawej

Foto: Archiwum

JAK BYŁO NA XIII WALNYM ZJEŹDZIE PTTK

Już przed Zjazdem atmosfera delegatów stała się podgrzana za sprawą sprawozdania Głównej Komisji Rewizyjnej, która wniosowała o nieudzielenie absolutorium trzem członkom ustępującego Prezydium ZG PTTK. Póki co, wśród zamieci i przez objęty kolejarским strajkiem region łódzki przedstawiciele oddziałów zrzeszających ponad 150 tys. członków przedzierali się do Poznania. Po raz pierwszy bowiem Zjazd miał się odbyć poza stolicą – może to i lepiej, bo był on „oczkiem” w głowie miejscowych władz. Żeby się później nie powtarzać – od strony lokalnej wszystko było znakomicie przygotowane, zresztą Biuro ZG też zasłużyło na najwyższą pochwałę. Cieszyło się z tego 290 delegatów i liczni goście. Mogę o tym napisać z pełnym przekonaniem, ponieważ byłem już piąty raz na podobnym spotkaniu (może zdobyłem jakąś odznakę zjazdową?).

Zgodnie z praktyką ostatnich zjazdów, najpierw miało miejsce robocze otwarcie w celu załatwienia spraw porządkowych i formalnych. Uczynił to prezes ustępującego ZG Marek Dąbrowski, który nawiązał m.in. do I Kongresu Krajoznawstwa, odbytego właśnie w poznańskim grodzie w 1929 r. Znów po dwudziestu pięciu latach spotkali się przedstawiciele bezpośrednio oddziałów. Stosownie do jego sugestii na przewodniczącą obrad wybrano wiceprezesa Adama Chyżewskiego, który dzięki praktyce (to nie był zjazdowy „debiut”) wywiązywał się ze swej roli znakomicie. Już przy zatwierdzaniu porządku obrad doszło do poważnych rozdzwień między delegatami, gdyż Marek Staffa (delegat Oddziału Wrocławskiego) zaproponował skreślenie punktu dotyczącego zmian statutowych. Jednakże 140 osób opowiedziało się za jego utrzymaniem, 97 było przeciwnych temu. Nie zgodzono się też na bezpośredni wybór prezesa ZG. Zatwierdzono propozycję ZG o przyznaniu dziesięciu osobom godności honorowego członka.

Po przerwie obiadowej miało miejsce oficjalne otwarcie przy udziale wicemarszałka Sejmu Józefa Zycha, dyrektora Urzędu Kultury Fizycznej i Turystyki Marka Paszuchy oraz przedstawicieli różnych ministerstw (w tym MON) i urzędów centralnych. Swoistą ozdobą był też członek ZG, wojewoda poznański Włodzimierz Łęcki, który włożył dużo serca i pracy w przygotowaniu zjazdu. Uczczono pamięć licznych zmarłych wybitnych działaczy Towarzystwa. Żyjący otrzymali krzyże zasługi, w tym złote, m.in. Jerzy Borucki z Wałbrzycha, Jerzy Kalarus z Nowego Sącza, Józef Szymbara z Sanoku i niżej podpisany. Wiele było odznak „Zasłużony Działacz Turystyki” i honorowych PTTK. Wręczono dyplomy honorowego członkostwa, przemówił Józef Zych. Poinformował on m.in. o szykowanej przez Sejm specjalnej debacie na temat ochrony środowiska, tak ważnej i dla turystyki. Głos zabierał też Marek Paczucha i, niezwykle serdecznie, Włodzimierz Łęcki. Powołano różne komisje zjazdowe. Do niezwykłej istotnej – uchwał i wniosków, włączono m.in. Jerzego Kalarusa, Jerzego Kapłona, Marka Staffę i niżej podpisanego (dla nich oznaczało to niemal brak wolnych chwil i nieprzespane noce!). No, a potem się zaczęło...

Dyskusja była ostra i dość monotematyczna – powszechna krytyka lub co najmniej narzekanie na formę i sposób gospodarowania przez były ZG i prowadzoną komercjalizację, głównie przez Prezydium ZG. Same sprawozdania

mniej były omawiane, wskazywano na nieprawidłowości w reformowaniu OZGT, BTZ, spółki i fundacje. Padały czasem bardzo przykre, także dla słuchaczy, sformułowania. Emocji u wygłaszających było aż za dużo. Powszechnie postulowano imienne głosowanie nad osobami objętymi absolutorium. W końcu ocena taka spotkała wszystkich członków Prezydium ZG w całej kadencji – członkowie plenum objęci byli jednym wspólnym wnioskiem pozytywnym. Marek Dąbrowski zapowiedział, że jeżeli ktokolwiek nie uzyska absolutorium z jego ekipy, wycofa swą kandydaturę do nowych władz. Głosowano w sposób tajny. Krzysztof Kawa i Jarosław Paluszkiwicz (mimo prób wyjaśniania sytuacji, przerywanych niegrzecznym wręcz wyklaskiwaniem) – ustępujący skarbnik oraz Zdzisław Łysio – na początku kadencji sekretarz, później członek Plenum ZG, nie uzyskali „rozgrzeszenia”. W tej sytuacji Marek Dąbrowski rzeczywiście wycofał się.

Wątek programowy był w nader długiej dyskusji nikły. Ale coś dziwnego: zaledwie 10% delegatów kupiło nasz styczniowy numer, w którym tyle pisano o sprawach nurtujących Towarzystwo. Nawet uwzględniając, że część z nich miała go w rękach wcześniej, to i tak tematyka zjazdowa nie była w stanie zainteresować wystawienie oddziałów. Wyróżnić trzeba wystąpienie Marka Staffy, który poruszył trzy podstawowe wątki: nadzór społeczny nad bazą PTTK, dostępność różnych obszarów chronionych dla turystyki i oblicze PTTK w społeczeństwie. Są to sprawy na ogół znane z naszych lamów, więc nie będziemy tu ich szerzej relacjonować. Oddziały wniosły liczne pretensje o nieprzekazywanie im obiektów, m.in. Jelenia Góra, Gorlice, PAN we Wrocławiu. Raz tylko poruszono nową tendencję – ekoturystykę. Jak podkreślał to Krzysztof Wolfram, jest na to rosnące zapotrzebowanie, szczególnie ze strony kontrahentów zagranicznych, i duża szansa dla Polskiej północno-wschodniej. W niedziale okazało się, że pod presją czasu delegaci dość łatwo zrezygnowali ze zmian statutowych i zobowiązali nowy ZG do powołania własnej Komisji Statutowej.

Wskutek nadmiernie wydłużonej procedury udzielenia absolutorium zrezygnowano też z pracy w zespołach merytorycznych, cały czas pracując plenarnie. Późno też zaczęły się wybory. Największym zainteresowaniem, jak zwykle, cieszył się ZG, do którego na 30 miejsc zgłoszono 67 kandydatur. W pierwszym „podejściu” zakwalifikowało się doń tylko dziewięciu delegatów. Wymieńmy ich, bo jest to swoisty ranking zaufania i popularności naszych działaczy w skali krajowej: Włodzimierz Łęcki uzyskał 226 głosów na 290 oddanych, przy 25 nieważnych, Marek Staffa 198, Adam Chyżewski 196, Gustaw Konopacki 163, Edward Kudelski 159, Zbigniew Kramiec 140, Jadwiga Korzeniowska 138, Zygmunt Kwiatkowski i autor – po 136, Tadeusz Martusewicz 126. Później jeszcze jedna, niedzielna dogrywka i skład był kompletny. Można było się konstytuować. Metodą konklawy wybrano prezesa – został nim niemal jednogłośnie Adam Chyżewski, który po konsultacyjnej przerwie zaproponował następujący skład Prezydium: Gustaw Konopacki, Edward Kudelski, Janusz Zdebski (trzej późniejsi wiceprezesi), Marjan Lengiewicz (późniejszy skarbnik), Kazimierz

Kowalski, Zbigniew Kresek i Marek Staffa. Przy zgłoszeniu „z sali” dwóch dalszych kandydatur tajnie poparto propozycję nowego prezesa, jak też jego wnioskiem o powołanie Wojciecha Redzeja na stanowisko sekretarza generalnego. Jak łatwo się zorientować, w Prezydium jest trzech członków KTG i dwie dalsze osoby związane z tematyką górską. Miejmy nadzieję, że rokuje to dobrze dla naszego magazynu!

Dość sprawnie poszło uchwalanie dokumentów zjazdowych, w tym deklaracji programowej, skierowanej przede wszystkim do władz Towarzystwa wszystkich szczebli – jak mają je kształtować, i do członków – czego mogą oczekiwać i czego się od nich oczekuje. Postaramy się ją zamieścić. Na wniosek Piotra Dąbrowskiego przyjęto apel do wszystkich członków PTTK o dobrowolną wpłatę na ratowanie majątku Towarzystwa. Mamy nadzieję, że czytelnicy-członkowie PTTK zrozumieją go i poprą to stanowisko. Komisja Uchwał jako „załącznik” do tego dokumentu od razu przedstawiła zebrane wśród siebie 1,5 mln zł. Trudniej było z uchwałą, ale mimo gorącej dyskusji zmiany nie były liczne i nie tak gruntowne. Zobaczymy, jak nowe władze, jakby bardziej programowe w odróżnieniu od poprzedniej ekipy prezydzialnej, poradzą sobie z tym wielkim finansowym brzemieniem.

Ciekawe i pożyteczne były imprezy towarzyszące, zwłaszcza otwarcie wystaw – fotograficznych, dokumentacyjnych, w Urzędzie Wojewódzkim, naturalnie z udziałem Wojewody, gościnnie częstującego obecnych. Dużym powodzeniem cieszyły się stoiska wydawnictw, w tym naszych „Sudetów”. Z satysfakcją muszę odnotować, że najpopularniejszymi pozycjami był siedemnasty tom SGTS „Góry Złote” pod red. Marka Staffy i „Masyw Śnieżnika i Góry Bialskie” autora. Wiele osób po raz pierwszy zetknęło się z naszym magazynem (a więc są jeszcze tacy!) i... kupiło go, a nawet – zaprenumerowało! Cóż jeszcze dodać – wiele spotkań z przyjaciółmi ze szlaków i... zjazdów, choć chyba z 80% to byli zjazdowi „nowicjusze”. Zakwaterowanie i wyżywienie – bardzo dobre. Nic dziwnego, w orbisowskim „Polonezie”. Ale, uwaga!, to nie rozrzutność w ciężkich czasach – Towarzystwu udzielono poważnej zniżki.

Wreszcie, całkiem zgodnie z „rozkładem jazdy”, rozpoczęła się ceremonia zakończenia. Bardzo sympatyczne było wystąpienie wicepremiera Pawła Łączkowskiego, który nawiązywał do swej działalności w PTTK jako prezesa Koła przy UAM (bo obradowaliśmy w pięknej auli uniwersyteckiej, której nastrój wzbogacił nam krótki występ chóru Stuligrosza). Kto chciał, mógł w czasie Zjazdu zweryfikować nową wersję Odznaki Krajoznawczej, w tym stopniu regionalnym. Jej współtwórcą był... Wojewoda Poznański, oczywiście jako przewodniczący Komisji Krajoznawczej ZG PTTK.

Tyle było emocji, tyle było pracy. Teraz rozpoczęła się ciężka, jak można mniemać, kadencja dla nowych władz Towarzystwa. Życzmy im pomyślności i wspomóżmy naszą pracę!

Krzysztof R. Mazurski

NIEŚMIAŁE ŻYCZENIA TURYSTY

Chciałem zacząć z *pewną taką nieśmiałością*, ale niby dlaczego? Zatem zupełnie bez nieśmiałości poruszę parę spraw wymagających wyjaśnienia lub rozwiązania.

Po pierwsze – schroniska. Najwyższy już czas, by schroniska, zwłaszcza karkonoskie, działały normalnie, a nie tak, jak o tym czytamy w kolejnych artykułach w „Na Szlaku”. O tym, że nie jest dobrze w karkonoskich schroniskach, wiem także z innych źródeł. Moi znajomi z toruńskiego klubu „Karpaty” również mieli kłopoty w jednym ze schronisk. Wystarczy już relacji o tym, jak to dzierżawcy odmawiają udzielania zniżek przewidzianych regulaminem schroniska, nie respektują rezerwacji dokonanych przez turystów, uważają schroniska za swoją własność, zapominają, że są tylko dzierżawcami, a ich obowiązkiem jest działanie zgodne ze statutem schroniska. Jeżeli któremś z panów dzierżawców nie podoba się kierowanie schroniskiem i marzy się pensjonat czy górski hotel, to proszę bardzo – nikt nikogo nie zmusza. Turystę nie powinno obchodzić, kto „rządzi” schroniskiem i jaką umowę podpisał, byle nie traktowano go tam jak intruza, byle był tam mile widzianym gościem, byle schronisko było schroniskiem. Jest to tylko kwestia doboru ludzi, ludzi odpowiednich. A pomysły, by przerobić schroniska na jakieś górskie hotele czy pensjonaty, rzekomo podnosząc ich standard pod wymagania zachodnich turystów, są nieporozumieniem. Prawdziwemu górolazowi wystarczy skromny standard obiektu, pod warunkiem, że będzie tam porządek i czysto, że da się tam coś zjeść i wypić, że nie wyrzucą go w zadymkę, bo do Karpacza czy Zakopanego blisko, że personel będzie trzeźwy i będzie wykonywał swe zwykłe obowiązki wobec turystów.

Nie można mylić pensjonatu dla weekendowych gości i „wyciągów” narciarzy ze schroniskiem, a takie tendencje pojawiają się. Atmosferę wokół schronisk trzeba wreszcie oczyścić i tam gdzie, to potrzebne, przywrócić im właściwą rolę. Może stanie to się w nowym, 1993 roku?

Warto też wyjaśnić w końcu wzajemne relacje między GOPR, TOPR, PTTK, parkami narodowymi i władzami miejscowymi terenów górskich. Mam wrażenie, że w tej chwili panuje w tych relacjach bałagan i dzieją się różne, nie zawsze czyste i uczciwe sprawy. Trzeba też uregulować sprawę znakowania i utrzymywania szlaków, zwłaszcza na terenach parków narodowych. Myślę, że warto negocjować z TPN udostępnienie grani Tatr Zachodnich między Rączkową Przełęczą a Ciemniakiem. Wędrówka tym odcinkiem grani niczym nie zagrazi rezerwatowi znajdującemu się po jej północnej stronie, dojścia byłyby tylko z Ciemniaka, od Doliny Tomanowej i przez Ornak – te dwa

ostatnie już istniejące. Udostępnienie wspomnianej grani byłoby miłym gestem Parku wobec turystów i rekompensatą za pozamykane w przeszłości szlaki, w tym ostatnio zlikwidowany szlak na Kominiarski Wierch.

Proponowałbym również porzucenie przez niektórych działaczy TPN i KPN myśli o zamykaniu gór na zimę, rzekomo w trosce o bezpieczeństwo turystów. Nikt nie ma takiego prawa. Turystykę i wspinaczkę uprawia się na własną odpowiedzialność, także zimą, i nie można nikomu zabraniać chodzenia po górach. Można ostrzegać i doradzać, weryfikować wychodzących w góry i kontrolować ich wyposażenie, w skrajnych przypadkach proponować pozostanie w schronisku czy pensjonacie, ale nie można ustanawiać przepisu zakazującego uprawiania turystyki zimowej.

Mam nadzieję, że czas reformowania PTTK dobiegł końca, że wyjaśnią się niedługo wszelkie niedomówienia, sprawy gospodarcze i programowe. Wtedy, jako może nie tak liczna, ale silna i zdrowa organizacja, Towarzystwo i KTG podejmą konkretne i owocne rozmowy z władzami Polski i Ukrainy na temat ewentualnej konwencji turystycznej, wzajemnego udostępniania gór w ramach Wschodniobeskidzkiego Obszaru Chronionego Krajobrazu czy innej wspólnej inicjatywy. Naprawdę, potrzeba tylko trochę dobrej woli, by turyści z Polski i Ukrainy mogli swobodnie wędrować po górach, po obu stronach granicy. Ale tę dobrą wolę trzeba wykazać!

Naprawdę nie trzeba wiele zachodu, by zorganizować odprawę paszportową w Ustrzykach Górnych, to tylko kwestia woli. Nie widzę tu przeszkód technicznych i organizacyjnych. Turysta z podpieczętowanym paszportem mógłby iść przez Halicz, Rozsypaniec i Połoninę Bukowską w kierunku Pikuja, Połoniny Borżawy i dalej w Gorgany. Ukraińskie pieczętki w paszportach byłyby wbijane na Przeł. Użockiej. Z naszej strony teren konwencji mógłby obejmować Bieszczady, Beskid Niski i Sądecki. Tak to sobie wyobrażam. Na razie warto może poinformować ukraińskie służby celne, że turyści jadący z Polski w Gorgany i Czarnohorę naprawdę nie są przemysłnikami, że są ludzie, którzy jadą za granicę na urlop, na wędrowkę, po wypoczynek. Skąd taka propozycja? Stąd, że jesteśmy często traktowani właśnie jak przemysłnicy, celnicy udają, że nie wiedzą, co to jest śpiwór lub namiot i rozbebeszają nam plecaki, wmawiają nam nielegalny przewóz owych przedmiotów, próbując wymusić haracz. Opiswane szkyany znam z autopsji.

Takie właśnie są życzenia turysty górskiego na nowy rok i myślę, że nie tylko moje: sprawy schronisk, dostępu do gór i normalnych stosunków z górkami sąsiadami. Czy o czymś zapomniałem? Tak. Zapomniałem o... butach. Pocziwie, solidne „trapezy” zniknęły ze sklepów i niedługo przyjdzie nam chodzić boso albo w trampkach. Nieciekawo to perspektywa.

Juliusz Wysłouch



STROJE LUDOWE GÓRALI ŻYWIECKICH

Stroje ludowe, używane powszechnie jeszcze w XIX w., wraz z zachodzącymi zmianami gospodarczymi i socjalnymi, ustępowały stale strojom miejskim. Dochowane jedynie na uroczystościach i świętach, z czasem nawet i na nich zanikły. Strój górala śląskiego i żywieckiego widzi się dziś coraz rzadziej. Poza paroma wsiami (Brenna, Istebna), jedynie zespoły regionalne, a przede wszystkim Państwowy Zespół Pieśni i Tańca „Śląsk”, daje możliwość podziwiania bogactwa i różnorodności stroju beskidzkiego górala, ale tylko w formie widowiskowej.

Oto zwięzły opis męskiego stroju śląskiego górala. Składa się nań koszula ozdobiona czerwonym lub czarnym wyszyciem i obcisłe spodnie z białego sukna wełnianego, zwane nogawicami. Od święta nosił góral czarną lub czerwoną kamizelkę z rzędem kuciek i metalowych guzików, zwanych brucikiem. W zimie kamizelkę zastępował barani kozuszek. Na ramiona zarzucano brązową sukienną gunię z rękawami, lecz bez kołnierza. Na nogach białe, wełniane „kopcyca” (skarpety) i „kypce” (kierpce). Na głowie szeroki czarny lub szarobiały kapelusz „strzechocz” – jeśli miał rondo podwinięte, a „krowiak” – jeśli obwisłe. Żywiecki strój górala różnił się kolorem kamizelki, często czarnej lub niebieskiej, a także motywami zdobniczymi i rodzajem haftu. U górali żywieckich haft jest różowo-czerwony o motywach roślinnych. W zdobieniach i haftach

bardziej można dopatrzeć się motywu kwiatowego niż parzenicy. Górale żywieccy noszą kapelusze czarne, z rondem większym niż u innych.

Strój góralek żywieckich składa się z bogatej w motywy kwiatowe spódnicy, gorsetu, zwanego kabotkiem, zapaski, kierpców, koszuli, chustki i ozdobnych dodatków, a jako odzienie wierzchnie używane są bluzki – jakle. W spódnicach dominuje ciemne tło, a na nim kolorowe kwiaty. Występują też spódnice białe lub żółte, również w kwiaty. Aksamitne gorsety bywają bordowe, ciemnozielone, a także czarne ze srebrnymi lub złotymi zdobieniami. Zapaski są płócienne, z białym haftem lub koronką. Duże czerwone korale są nieodłączną częścią stroju kobiecego.

Osobna uwaga należy się strojowi żywieckich mieszczek i mieszczan. I ten wspinały, majestatyczny strój ma dziś charakter widowiskowo-reprezentacyjny, używany wyłącznie przy wielkich uroczystościach. Brokatową spódnicę, podtrzymywaną przez kilka sztywnych spódnic i kaftanik z pelerynką, okrywa tiulowa suknia z kryzą i takąż taktuszką i fartuchem; na głowie bogato zdobiony czepiec, na nogach kolorowe pantofelki. Na szczególną uwagę zasługują koronki haftowane misternie na tiulu. Przy bogactwie stroju mieszczki żywieckiej, czamary mężczyzn wyglądają poważnie i dostojnie.

Robert Żabówka jr



W Limanowej. Foto: Archiwum K.R.M.

W 1992 r. Klub Turystyki Górskiej „Jaworzyna” przy Oddziale PTTK w Zduńskiej Woli obchodził swoje dziesięciolecie. Początki sięgają 1982 r., kiedy to w czasie jesiennych górskich wędrowek Marek Pilc, Stanisław Bajda i Kazimierz Bajda postanowili zebrać większą grupę górskich wędrowców i założyć klub górski.

Odbyło się zebranie założycielskie i klub rozpoczął swoją działalność 15 grudnia 1982 r. Pierwszym prezesem został Kazimierz Bajda. W następnym roku klub przyjął nazwę „Jaworzyna”. Został także zaprojektowany i wykonany znaczek klubowy.

Pierwszym wspólnym wyjazdem była wędrowka przez Góry Świętokrzyskie w lutym 1983 r. Od tego czasu członkowie

DZIESIĘCIOLECIE „JAWORZyny”

klubu wzięli udział w około stu wycieczkach górskich – część z nich organizowali samodzielnie, część wraz z innymi jednostkami PTTK.

Najważniejszą imprezą klubową jest Zlot Klubu. Corocznie od 1984 r. członkowie spotykają się na polach namiotowych w różnych miejscach polskich gór, m.in. w Zawoi pod Babią Górą, w Bartkowej, Jaworkach, Ustrzykach Górnych, a w 1992 r. – w Karpaczu.

W latach 1986-1989 klub organizował Ogólnopolski Indywidualny Rajd Górski, w którym każdorazowo brało udział kilkudziesięciu turystów z całej Polski. Ponadto, wraz z Oddziałową Komisją Turystyki Pieszej dwukrotnie zorganizował Rajd Wiosenny na ziemi kłodzkiej, a w 1992 r. Rajd Jesienny w Beskidach.

Kilku członków klubu brało udział w pracach Komisji Turystyki Górskiej ZW PTTK w Sieradzu. Do najważniejszych imprez organizowanych przez inne jednostki PTTK, w których uczestniczą członkowie klubu, należą: Rajd Białe Szaleństwo w Beskidach, Sudecka Wiosna, Tatrzański Rajd Przyjaźni i inne.

Każdego roku przedstawiciele klubu biorą udział w Ogólnopolskim Zlocie Klubów Górskich oraz w naradzie prezesów klubów.

Ważnym kierunkiem działalności klubu jest turystyka rodzinna. Na wielu rajdach spotykają się całe rodziny – rodzice wraz z kilkuletnimi dziećmi. W czasie wypraw utworzyły się trzy pary małżeńskie.

Klub prowadzi kronikę swojej działalności, która zdobyła II miejsce w konkursie kronik ZW PTTK.

Z okazji pięciolecia „Jaworzyna” została wyróżniona dyplomem ZW PTTK. Członkowie klubu zdobyli kilkadziesiąt odznak GOT różnych stopni, a trzech uzyskało uprawnienia Przewodnika Turystyki Górskiej.

Obecnie Klub „Jaworzyna” liczy dwudziestu członków. Prezesem od 1988 r. jest Stanisław Bajda. W grudniu odbyło się uroczyste spotkanie podsumowujące dotychczasowy dorobek i rozpoczynające drugie dziesięciolecie Istnienia Klubu Turystyki Górskiej „Jaworzyna”.

Kazimierz Bajda

Będąc strażnikiem SOP w woj. biastockim (mieszkałem wtedy w Bielsku Podlaskim) zgłosiłem swój udział w akcji letniej w Tatrach. W połowie lipca przybyło do Zakopanego 38 strażników z Bielska Podlaskiego, Częstochowy, Bielska-Białej, Bydgoszczy, Łodzi, Krakowa, Skierniewic. Większą część z nich zakwaterowano w „Morskim Oku”, leśniczówce „Warta”, „Roztoce”, „Domu Turysty”, schroniskach „Kałatówka” i „Małej Polanie”. Kierownictwo mieściło się w „Domu Turysty”, a akcją naszego turnusu kierował Lech Ważyń-

Po dniu odpoczynku wyruszyliśmy do Doliny za Bramką, a tam słoneczna pogoda: pełno ludzi, którzy pozbaczali ze szlaku i leżakowali w trawie. Po interwencji osoby te usłuchały i wyruszyły w dalszą trasę. Zwrócono uwagę dzieciom, które szły z psem bez uwięzi, zaś pies hałasował i szczekał widząc nieznanym. Innym paniom zwrócono uwagę, by nie zrywały kwiatków, które rosły przy ścieżce. Zatrzymaliśmy dziesięciu uczniów z Lublina bez przewodnika. Nie trzeba było ich zawracać, bo umęczeni schodzili już do miasta. Codzien-

gactwem gospodarczym i przyrodniczym. Właściwa troska o kondycję i piękno lasów jest naszym wspólnym zadaniem, a tym bardziej w górach. Podczas obecnego turnusu mieliśmy mniej powodów do interwencji niż w latach ubiegłych. Niewiele było przypadków rozbijania namiotów w niedozwolonych miejscach, palenia ognisk w lesie itp., niewiele także było spraw, którymi zajęło się kolegium do spraw wykroczeń. Najśrorowiej karano palenie śmieci w lesie i wjazd samochodem. Palenie papierosów na terenie parku także jest przewinieniem karanym mandatem. Wieczorami słyszeliśmy w „Domu Turysty” dochodzące zewsząd ujadanie czworonogów. Bez trudu można określić miejsce ich przebywania. Gdyby w Zakopanem był azyl dla zwierząt, a użycie naboju usypiających nie napotkałoby na trudności, wtedy psia samowola ukróciłaby się (a może właściciele? – red.). Do domu wyjechaliśmy wcześniej, bo rozpoczęły się deszczowe dni i ruch turystyczny zmalał.

Praca strażników ochrony przyrody zyskuje w społeczeństwie coraz większe uznanie i budzi sympatię. Nie zdołamy jednak sami zmienić świadomości ogółu, nie mamy możliwości nauczania szacunku do przyrody. Nasz dwuosobowy patrol podczas drugiego turnusu spenetrował kilkadziesiąt kilometrów szlaków turystycznych.

Andrzej Gawryluk

NA AKCJI W TATRACH

ski ze Stołecznego Inspektoratu SOP w Warszawie. Akcja była taka, że o wyżywienie należało troszczyć się samemu, podczas gdy na podobnej w Wolińskim Parku Narodowym strażnicy mieli zapewnione chociaż obiady, a my cały dzień na suchym prowiancie: dwa dni patrole, trzeci dzień wolny. Już 17 lipca pierwszy patrol z Mieczysławem Bubaczem z Bydgoszczy ruszył w kierunku Doliny Małej, Doliną Strążyską, do Sarniej Skały (1377). Kamienne schody prowadziły nas wysoko aż do podejścia na jej wierzchołek. Przed wejściem został tylko słup, brak tablicy ostrzegawczej, że przejścia dalej nie ma. Przy zejściu spotkaliśmy przewodnika tatrzańskiego wędrującego z grupą turystów. Powiedział, że rano zaobserwował w pobliżu Kopy Kondrackiej sforę psów. Kiedy próbowali je przepędzić, pomknęły do Żlebu Kirkora. A dzieje się to dlatego, że turysta pozbywa się psa i sam rusza na trasę. Ludzie zbaczają z tras na polany, by zaszyć się w trawie i opałać. Nie darowaliśmy grupie z Lubelskiego, która plązowała o godz. 15 z dziećmi: zwróciliśmy uwagę i pouczyliśmy o regulaminie TPN. Wszyscy usłuchali i udali się na trasę.

Szczyt letniego sezonu turystycznego trwa. Na szlakach coraz więcej ludzi. Następnego dnia (cieple, słoneczne przedpołudnie) obłożone były górskie potoki, rzeki, polany. Wśród odwiedzających enklawy przyrodnicze znajdujące się pod ochroną było nadal wielu pseudoturystów, dla których ochrona przyrody to tylko ciche hasła do niczego nie zobowiązujące. Rano zboczyły ze szlaku trzy zakonnice, więc pouczono je, by nie schodziły z obranego kierunku. Nad strumykiem dzieci płoszyły ryby kijami, pluskały po wodzie, więc pouczono rodziców, czego nie wolno robić w TPN!

Psia turystyka w Tatrach kwitła owego lata od dłuższego czasu. Z nastaniem cieplejszych dni nasilała się znacznie. Sytuacja przegradza się w uciążliwy problem. Pytaliśmy, kto miał go zlikwidować. Nikt tego nie wiedział. Strażnicy o problemach meldowali codziennie. Raz byli świadkami niebywałej sytuacji w okolicy Morskiego Oka: tuż przy strażnicy WOP na Włosienicy psy atakowały jelenia. W pościgu przegnały go na słowacką stronę. W pobliżu Czerwonych Wierchów psy płoszą zwierzęta tatrzańskie, w tym też kozice.

nie, gdy wracaliśmy z patroli, nieśliśmy całą siatkę butelek i pobitego szkła po piwie i wódce.

W dolinie nad Capkami i dolinie Spadowic została zerwana tablica ostrzegawcza przy przejściu, a była to dolina zamknięta. Mimo to wchodzili w nią młodzi ludzie. Podeszliśmy dalej, bo usłyszeliśmy podniesione głosy. Gdy nas ujrzeli, z początku zareagowali agresywnie, będąc po wódce. W końcu jednak doszliśmy do porozumienia i zakończyło się tak, że podchmieleńcy wycieczkowiec zabrali butelki i opuścili miejsce biwakowania.

W dolinę Olczyńską ruszamy 23 lipca. Panuje słoneczna, wręcz upalna pogoda i wzmożony ruch turystyczny. Dzieci próbują wchodzić do potoku. Powyżej lasu sosnowego pod skałami zauważyliśmy kobiety, które zbierały czarne jagody. Gdy podeszliśmy do nich, kobiety speszone tłumaczyły, że zabrały i trafiły na piękne jagody. Po sprawdzeniu tożsamości okazało się, że były to panie mieszkające w Zakopanem. Wypisałyśmy zaproszenie, by stawily się u kierownika akcji na „spowiedź”. Panie o oznaczonej godzinie stawily się. Takich interwencji było około dziesięciu, ale najbardziej zapamiętaliśmy pewnego pana z Sandomierza z przyjaciółką, która naubliżała nam i znieważała na służbie, wobec czego złożyliśmy meldunek u kierownika akcji. Podobno była sprawa w sądzie miasta Zakopane, lecz nie znamy rezultatu jej zakończenia. Do niektórych osób stosowano również środki profilaktyczne i uświadamiające. A dziś przecież nikogo choć trochę myślącego nie trzeba przekonywać, jak ogromną rolę w środowisku przyrodniczym człowieka spełniają lasy i góry, jakim są bo-



Odpoczynek. Foto: Zdzisław J. Zieliński

NA GÓRSKIM ROWERZE W TATRY

Od pewnego czasu na drogach prowadzących dolinami w głąb Tatrzańskiego Parku Narodowego pojawili się roweryści. Poruszali się bez specjalnego trudu na tzw. mountain bicycles, czyli na rowerach górskich, ze specjalnymi wielotrybowymi przekładniami.

Turystyka tego rodzaju zyskała sobie w wielu krajach licznych entuzjastów. Oto tereny dotąd trudno dostępne, osławione jako miejsca mozolnej wspinaczki pieszej, stały się terenem do pokonania za pomocą roweru. Jeśli przypomnimy sobie, że za wynalazcę roweru uchodzą Francuz de Sivrac, a potem Badańczyk von Drais (dreżyna!), którzy zbudowali „maszyny do biegania”, a najchętniej zjeżdżali na nich z góry – to dziś historia się odwróciła. Rowerem można wspiąć się pod górę.

Problem kolizyjności wąskich ścieżek i szlaków górskich w naszych Tatrach jest oczywisty. Dawniej percie owcze i dróżki pasterskie, na których dziś często domalowano znaki szlaków turystycznych, nie nadają się do uprawiania nowej dyscypliny turystyki. W ten sposób w TPN pojawił się nowy problem do rozwiązania.

Jest on dodatkowo wzmocniony tym, że w TPN obowiązuje zatwierdzony na lata 1986–2000 program zagospodarowania przestrzennego, a co za tym idzie – program użytkowania terenu Parku przez turystów. Nie przewidziano w nim rowerowej turystyki górskiej! I chociaż jest to niby oczywiste, nie da się wyjaśnić bez dodatkowych wywodów.

Specjaliści od turystyki i ochrony przyrody w TPN uznali jednak, że przecież nie da się zakazać tego nowego rodzaju wędrowek. Problem sprowadza się do tego, gdzie ma się taka wędrowka odbywać, by nie było konfliktów, potarceń pieszych przez rowerzystów, wypadków na eksponowanych ścieżkach. Tam, gdzie pieszo łatwo się przeprowić, np. przez kładkę czy po kamieniach na rwącym potoku, pod eksponowaną skałą pochylając się odpowiednio do sytuacji, rowerzysta

musi zachować się zupełnie inaczej. Przede wszystkim jednak powinien być już niezłym technikiem jazdy na górskim rowerze, aby dać sobie radę na wielu szlakach.

Dlatego znaleziono wyjście w formie eksperymentu. Dyrekcja TPN zgodziła się na to, by od 1 stycznia do końca 1993 r. obowiązywały tymczasowe zasady korzystania przez rowerzystów, poruszających się na rowerach górskich, z niektórych terenów i dróg pieszo-jezdnym w TPN. Głównie chodzi o to, by nie było konfliktów i kolizji na szlakach.

Zostały wyznaczone trasy stosunkowo dobrze przygotowane dla rowerzystów. Będą oznakowane tak samo, jak drogi rowerowe i dostępne dla rowerów, tj. znakiem drogowym informacyjnym nr 57 – „droga dla rowerów” (niebieska tarcza z białą sylwetką roweru). Są to:

– Droga im. Oswalda Balzera: Bystre – Jaszczurówka – Cyrhla – Brzeziny – Zazadnia – Wierch Poroniec – Łysa Polana – Palenica Białczańska, – Palenica Białczańska – Morskie Oko,

– Dolina Suchej Wody – Hala Gąsienicowa – Kuźnice – Kalatówki, – Polana Huciska – Dolina Chochołowska – Polana Chochołowska.

Jak łatwo wywnioskować, są to drogi pieszo-jezdne, które od dawna są użytkowane przez inne pojazdy, także samochodowe do przewozu zaopatrzenia dla schronisk PTTK, zrywki drewna (trwa to w najlepsze od kilku już lat w Dolinie Chochołowskiej i sąsiednich dolinach, gdzie są prywatne lasy Wspólnoty Siedmiu Wsi), dla karet i pojazdów w akcjach TOPR.

Co prawda, brzmi jak anegdota informacja, że nie przewidziano w planie zagospodarowania przestrzennego TPN turystyki rowerowej, ale to *cysto prawda* – jak mawiają górale. Jakiś czas temu spoglądaliśmy z zazdrością na samochody turystów zagranicznych z przytroczonymi z tyłu lub wiezionymi na dachowych ba-

gażnikach i stelazach rowerami. Patrzyliśmy z podziwem na lawinowo rozwijającą się w innych górach europejskich turystykę górską na rowerach. U nas nie było takiego sprzętu, a sprowadzenie go z zagranicy było dostępne dla niewielu, bo ceny wysokie.

Tymczasem, łączenie podczas weekendu podróży samochodem, a potem przesiadka na rower (na narty, na kajak, na żaglówkę czy deskę z żaglem i inną) – to normalne. U nas też jakby coraz normalniej, ale... właśnie w Tatrach nie przewidywano wędrowek na rowerach specjalnie w tym celu budowanych, aby możliwie były wspinaczki tego rodzaju.

Nieco groteskowo brzmi decyzja TPN o „eksperymentach”, gdy faktycznie ruch na rowerach górskich dopuszczono na drogach jezdnych, a nie na szlakach turystycznych. Park jednak ma w tej kwestii sporo racji! O kolizję w ruchu pod górę, a zwłaszcza podczas zjazdów w dół na rowerze – nietrudno. Podział tras – i tak bardzo w Tatrach zagęszczonych, na dostępne dla rowerów czy tylko dla pieszych – jest bez sensu. I praktycznie niemożliwy.

Pozostaje otwarty problem dopuszczania ruchu na rowerach górskich w Dolinie Strążyckiej, Małej Łąki czy Białego, ale w swej decyzji Park zachowuje suwerenność gospodarza terenu. Być może, za jakiś czas sprawa dojrzeje do uznania obecności turysty na górskim rowerze w innych tatrzańskich dolinach, a więc w Tatrzańskim PN, za coś normalnego, a nie tylko za eksperyment. Oby tylko nie było takich konfliktów, jak zimowe spacerowanie pod górę pieszo, gdy z góry, np. narciarzem, zjeżdżali narciarze. Rowerzyści na pewno stracą na doznaniach, bowiem częściej niż piesi muszą wpatrywać się... pod koło. Na pewno zauważą pieszych na szlaku. Ale czy zobaczą Tatry?

Tomasz Kowalik

PS. Góry to nie tylko Tatry, podjęto próbę ustalenia przebiegu tras dla górskiej turystyki rowerowej w Paśmie Gubałowsko-Gliczarowskim, z piękną tatrzańską panoramą. Niebawem wyłoni się też problem, którydy mogą jeździć amatorzy takiej turystyki w parkach Gorczańskim, Pienińskim, Babiogórskim, Karkonoskim, Bieszczadzkim, Świętokrzyskim. Przed laty problemem byli narciarze...

DREWNIANE KOŚCIOŁY NA PODBESKIDZIU W OGNIU!

26 stycznia br. – dokładnie trzy miesiące po tragedii w Łękawicy k/Żywca, spłonął doszczętnie kolejny XVI-wieczny kościół drewniany na Podbeskidziu. Tym razem płomienie ogarnęły obiekt w Międzyrzeczu Górnym k/Bielska-Białej. W ciągu dwu godzin

zabytek najwyższej klasy obrócił się w popiół. Przyczyny obu pożarów pozostają w sferze domysłów. Zainteresowanych tematem odsyłam do artykułu Stanisława Bubina „Płonące kościoły” zamieszczonego w tygodniku „Prawo i Życie” (nr 7 z 13.02.1993 r.).

Arkadiusz Felkle

NA SZLAKU 3/45 STR 11



Zamkowe opowieści (14)

Od dłuższego już czasu w okolicach Nowej Rudy grasowała groźna, tajemnicza banda. Niestety, w żaden sposób nie można było wykryć, gdzie zbójcy mieli swoją kryjówkę. Jak dotąd jedynie położona na wschód od Nowej Rudy wieś Wolibórz jakimś szczęśliwym trafem unikała łupieżczych napadów.

Zabudowania niedużego w owych czasach Woliborza zajmowały tylko niżej położone, zachodnie części doliny, natomiast jej wschodnie partie, sięgające bardziej w głąb głównego grzbietu Gór Sowich, były jeszcze porośnięte dziewiczymi lasami, pełnymi mokradel i bezdroży. Toteż rzadko kto zabłądził w te dzikie strony. W zasadzie unikali ich nawet mieszkańcy pobliskich osad.

mawiać, aby poszła na noc do ich domu, nie określając bliżej, gdzie on się znajduje. Obiecywali jej za to wielkie bogactwa.

Jednak przebiegła Kinga nie dawała się łatwo omamić. Aż pewnego razu przyszła jej do głowy dziwna myśl: czy przypadkiem majątni młodzieńcy nie są po prostu tymi tajemniczymi zbójcami, o których tyle mówiono. Odtąd śmiało to przypuszczenie ustawicznie niepokoiło dziewczynę. Toteż Kinga zwróciła się wnet do swego chlebobawcy, wyjawiając mu propozycję młodzieńców oraz swoje o nich podejrzenia. Młynarz, zaskoczony całkiem prawdopodobną informacją, natychmiast zwołał do siebie na radę kilku bardziej rezerolutnych chłopów ze wsi. Wszyscy oni szybko doszli do wniosku, że przy pomocy mły-

„... jak stąd wszędzie daleko”

W Woliborzu znajdowała się wiejska karczma, do której w niedziele i święta schodzili się miejscowi ludzie, aby tyknąć coś mocniejszego, porozmawiać o tym czy owym, albo wprost potaćzyć sobie. Od czasu do czasu zaglądali tu jacyś nikomu nie znani, młodzi, porządnie odziani mężczyźni. Zjawiali się oni zwykle dość niespodziewanie pod wieczór, gdy karczemne towarzystwo było dobrze podchmielone. Przybysze też tego popijali, robili to jednak przy osobnym stole i zawsze solidnie płacili, ale bywało, że ochoczo brali się również do tańców z dziewczynami. Mimo wszystko zbyt długo w karczmie nie siedzieli, nigdy się nie spili i znikali z niej znowu nagle i jakoś dziwnie skrycie.

Wśród wiejskich tancerek rej wodziła młoda Kinga, dziewczka służąca w pobliskim młynie. Była to dziewczyna postawna, o nieprzeciętnej urodzie. Zrozumiałe zatem, że jej piękność przykuwała oczy przybyszów, którzy szczególnie chętnie z nią tańczyli, po cichu wtykali jej pieniądze, a w końcu zaczęli na-

narzowej dziewczki można będzie podejść i wykryć, a jeśli się poszczęści, to nawet schwytać niebezpiecznych zbójców.

Ułożono odpowiedni, dobrze przemyślany i dokładny plan działania.

Najbliższej niedzieli dziewczyna zgodziła się wreszcie pójść po zabawie z nieznanymi młodzieńcami do ich domu. Wielbiciele prowadzili ją dzikimi drózkami w stronę gór, coraz wyżej i wyżej, aż w końcu stanęli przed jakimś górskim zameczkiem. Na umówiony znak otworzono im bramę i wpuszczono do środka.

Mocno podniszczona warownia, od dość dawna opuszczona, znajdowała się na szczycie Garncarza (664 m n.p.m.) w Górach Sowich, nad dolinami wiodącymi w kierunku Przełęczy Woliborskiej. W niej to właśnie urządziła swą kryjówkę groźna banda.

Tymczasem dobrze uzbrojeni młodzi mieszkańcy Woliborza liczną gromadą skrycie podążali tropami opryszków, uprowadzających w nieznane Kingę. Na mokrym gruncie ich ślady były dobrze widoczne, zwłaszcza że noc – na szczęście – była gwiazdzista. Wreszcie i oni ujrzeli przed sobą jakiś murowany gródek. Zgodnie z umową zalegli więc dookoła na czatach i oczekiwali na któryś z uzgodnionych wcześniej sygnałów umyślnie uwiedzionej dziewczyny.

Zaczęło już lekko świtać, gdy zniecierpliwieni długim oczekiwaniem woliborzanie ujrzeli stojącą przy otwartym oknie Kingę. Lekko chwiejąca się na nogach dziewczyna, z rozpiętym stanikiem u sukienki, z wolna przeciągnęła się i doniosłym, aczkolwiek nieco ochrypłym głosem stwierdziła:



Przebieg szlaku	Oddział znakujący	Czas przejścia (godz./min.)	Pkt do GOT	Ilość km	Suma różnicy wznies. (m)	Turystyka narciarska
Szlaki turystyczne w kolorze żółtym:						
Rabka – Krzywoń – Piątkowa	Rabka	1.30 – 1.15	7/5	4,8	245	N
Raba Wyżna – Rabska Góra – Piątkowa	*	3.00 – 2.30	11/10	8,0	560	
Rabka Żaryte – Olszówka – Stare Wierchy	*	4.00 – 3.15	19/14	12,5	640	
Koninki Borek – Orkanówka	*	0.45 – 0.45	4/3	2,5	110	N
Kowaniec – Polany Bukowina – Turbacz	Nowy Targ	3.00 – 2.30	14/8	8,0	760	N
Rzeki – Kudłoń – Przel. Borek – Turbacz	Rabka	4.00 – 3.45	22/16	13,3	1140	
Szlaki turystyczne w kolorze czarnym:						
Rabka Słone – Maciejowa	Rabka	1.15 – 1.00	8/5	3,0	255	N
Klikuszowa – Bukowina Obidowska – Hrubie	Nowy Targ	2.15 – 2.00	13/8	9,0	500	równoległe narciostada
Zarębek Średni – Polana Zielenica	*	1.45 – 1.30	8/5	5,0	470	

VIII. SPISZ I PIENINY

Zasięg terytorialny: Nowy Targ – dolina Dunajca przez Łopuszną i Dębno do Czorsztyna. Szosa przez Przelęcz Snokę i Grywałd do Krościenka i doliny Dunajca. Szosą do Szczawnicy. Doliną Grajcarka przez Jaworki do Przelęczy Rozdziela i granicy państwa ze Słowacją. Granicą państwa przez Wysoką i grzbiet Małych Pienin do doliny Dunajca powyżej Szczawnicy. W dalszym ciągu w górę biegu Dunajca do Sromowiec Wyżnych, a dalej granicą państwa przez Malorówkę na Pieskowy Wierch. Stąd przez Łapszańkę i Rzepisko do Czarnej Góry. Lokalną drogą przez Białkę, Groń i Gronków do Nowego Targu.

Mapy turystyczne, z których można skorzystać podczas wędrówek po Spiszu i Pieninach:

„Tatry i Pieniny” 1:75 000; „Pieniński Park Narodowy” 1:22 500; „Beskid Sądecki” 1:75 000; „Gorce” 1:75 000.

– O, kur..., jak stąd wszędzie daleko!

W pomieszczeniu rozległy się gromkie śmiechy i szederstwa pijanych zbrojców.

A tymczasem było to umówione hasło, które Kinga przekazała ukrytym pod zamkowymi murami chłopcom ze wsi. Zrobiła to w chwili, gdy czujność złoczyńców została właściwie zupełnie uspiąta.

Usłyszawszy sygnał woliborzanie niepostrzeżenie podeszli pod bramę zameczku, z ogromną siłą naparli na nią, wylamali gwałtownie rygle, tym razem akurat niezbyt dokładnie założone, i wdarli się do wnętrza warowni.

Porozbierani zbrojcy zostali całkowicie zaskoczeni. Na ich zdziwionych twarzach pojawił się strach, ale obrona tylko na mgnienie oka była bezładna, bowiem opryszkowie pozbiali się szybko, chwycili za broń i zaczęli stawiać zacięty opór.

Doszło do morderczej walki, często walki wręcz. Ten i ów z woliborzan padł martwy lub ranny. Jednakże więcej chłopcy byli w znacznej przewadze liczebnej, byli przy tym trzeźwi. Nic więc dziwnego, że i bandyci zaczęli obsuwać się na ziemię. Wreszcie górę wyraźnie wzięli wieśniacy. W końcu wszyscy zbrojnicy leżeli martwi bądź ciężko poranieni.

Kinga zaraz na początku walki, przez nikogo nie zauważona, wymknęła się do sąsiedniego pomieszczenia. Tutaj ukryła się za pokaźną skrzynią. Kiedy zaś szcęk broni i bitewna wrzawa ustały, dziewczyna powoli wychyliła głowę i nie zoczywszy ani żywego ducha wylazła cichaczem zza skrzyni. Przez uchylone drzwi zaglądnęła na pobojuwisko, a zobaczywszy umęczonych, niekiedy ociekających krwią, ale o rozpromienionych twarzach chłopców ze wsi, odważyła się stanąć na progu. Woliborzanie powitali ją z niekłamana radością.

Na dworze rozwidniało na dobre. Chłopi spenetrowali cały gródek. Dano też znać o zwycięstwie do osady. Przez najbliższe parę dni niszczone to zbrojnickie gniazdo, niszczone dosz-

czętnie. Zburzono go prawie do gruntu, rozvlócząc po otoczeniu nawet część gruzów.

Wszystko to wydarzyło się pod koniec XV wieku. A po stuleciach właściwie trudno już było zbrojckie siedlisko na Garncarzu dokładniej zlokalizować w terenie.

Tylko wieść gminna o nim nie zapominała. Układano opowieści, pisano wiersze, śpiewano pieśni. Po czasie zorientowano się także, że w trakcie burzenia zameczku w ogóle nie było mowy o jakichkolwiek skarbach, a jak wiadomo, jego mieszkańcy byli przecież bardzo majątni. Teraz dopiero zrozumiano, że nagrabione bogactwa były ukryte w jakimś trudno dostępnym lochu, rozgorączkowany zaś walką i burzeniem warowni chłopcy z Woliborza po prostu piwnicę tę najzwyczajniej przegapili.

Ale sprawa odnalezienia skarbów nie jest jeszcze ostatecznie zaprzepaszczone. Jak twierdziła bowiem przeszło dwa stulecia później pewna stara wróżka z Przygórze, może je odzyskać każda prawdziwa dziewica. Aby tak się stało, musi ona w noc Bożego Narodzenia udać się z zapaloną święconą świecą do zamkowych ruin, a będąc już na miejscu skrzętnie uważać, w którym momencie płomień zacznie raptownie chylić się ku ziemi. Będzie to niechybny znak, że właśnie tutaj znajduje się owa piwnica, leżący zaś tuż obok głaz, to nic innego jak przykryte wejście do zapomnianego tajemniczego podziemia, pełnego złota, srebra i szlachetnych kamieni. Wystarczy tylko go odsunąć i...

Niestety, jak dotąd, mimo upływu całych stuleci, żadna z okolicznych dziewczyn nie odważyła się na ten w gruncie rzeczy przecież niezbyt ryzykowny wyczyn. Ciekawe dlaczego? Czyżby naprawdę nie było odważnych? A może tylko w okalających Garncarza osadach brakowało po prostu prawdziwych dziewczyn?

Julian Janczak

Przebieg szlaku	Oddział znakujący	Czas przejścia (godz./min.)	Pkt do GOT	Ilość km	Suma różnicy wznies. (m)	Turystyka narciarska
Szlaki turystyczne w kolorze czerwonym:						
Bukowina Klin – Pawlikowski Wierch – – Łapsze Wyżne – Niedzica	Nowy Targ	6.00 – 6.00	33/33	27,0	1290	N
Niedzica – Sromowce Wyżne – Macelak	Krościenko	2.15 – 2.00	11/5	8,0	490	
Szlaki turystyczne w kolorze niebieskim:						
Nowa Biała – Trybsz – Pawlikowski Wierch Pawlikowski Wierch – Pieskowy Wierch – – Kacwin	Nowy Targ	3.00 – 2.30 4.00 – 4.30	16/12 21/26	13,0 17,0	460 880	N
Przel. Snózka – Macelak – Przel. Szopka – – Trzy Korony	Krościenko	3.15 – 3.00	16/12	9,5	510	N
Trzy Korony – Czertezik – Sokolica – – Szczawnica	*	5.00 – 5.30	9/15	6,0	980	
Szczawnica – Szafranówka – Wysoka	Szczawnica	4.00 – 3.45	15/11	9,5	670	
Wysoka – Wierchliczka – Szczeb – Obidza	*	3.00 – 3.15	9/10	8,5	395	
Szlaki turystyczne w kolorze zielonym:						
Szaflary – Nowa Biała – Krempachy – – Dursztyn	Nowy Targ	4.00 – 4.00	16/15	15,0	330	N
Krościenko – Czertezik	Krościenko	1.15 – 1.00	6/3	3,0	352	
Krościenko – Piaski – Przełęcz Sosnow	*	1.15 – 1.00	6/3	3,0	280	
Sromowce Niżne – Ligarki – Przel pod Ostrym Wierchem	*	1.00 – 0.45	8/4	3,0	370	
Jaworki – Wąwóz Homole – Wysoka	Szczawnica	1.45 – 1.15	9/3	3,5	510	
Szlaki turystyczne w kolorze żółtym:						
Krościenko – Przel. Szopka – Sromowce Niżne	Krościenko	2.15 – 2.15	10/9	5,0	670	
Szczawnica – Palenica – Szafranówka	Szczawnica	1.00 – 0.45	5/2	2,0	275	równoległe trasa zjazd.

W CZARNOHORZE (2)

Nastał trzeci dzień naszej wędrowki. Przez przełęcz, przypominającą nieco tatrzańskie Krzyżne, przewalały się chmury to zasłaniając, to odsłaniając grań w kierunku Pop Iwana i boczną grań biegnącą do Smotrca. Przy zmieniającej się wciąż widoczności, czasem w słońcu, czasem w chmurach ruszyliśmy na Pop Iwana. Namiot pozostał na przełęczy, gdyż planowaliśmy tam drugi biwak. Mniej więcej w połowie drogi z przełęczy na szczyt, ścieżka zmieniła się w szeroką ceprostradę dochodzącą, jak się okazało, od strony Smotrca. Przy ścieżce stoi tablica z zatartym nieco tekstem opowiadającym o Czarnohorze, jej walorach przyrodniczych, roślinach i świecie zwierząt. Kilkadziesiąt metrów od szczytowych partii wyszliśmy ponad chmury i po chwili stanęliśmy pod murami budynku obserwatorium. Oczywiście zwiedziliśmy budynek, którego potężne, zdrowe mury podsunęły myśl o odbudowie z przeznaczeniem na schronisko. Może by tak razem z ukraińskimi turystami... Chyba warto o tym pomyśleć. Pomysłem tym podzie-

liliśmy się z turystami z Kołomyi, którzy właśnie weszli na szczyt. Podobno uniwersytet lwowski przymierza się do wykorzystania budynku zgodnie z pierwotnym przeznaczeniem, ale czy coś z tego wyjdzie? Wątpię. Głównym przedmiotem zainteresowania kołomyjskich turystów były jednak buty, choć to zwykłe „trapy”, mapy i inne turystyczne drobiazgi. Nasi nowi znajomi zwrócili nam uwagę na kartkę tkwiącą pod kamieniem w murze koło obserwatorium. Okazało się, że poznani wcześniej bieszczadzcy myśliwi zostawili dla nas namiary na kolibę na południowych stokach Pop Iwana. My mieliśmy jednak inne plany i po powrocie na przełęcz wybraliśmy się na jeden z wierzchołków Dzembronii, a potem na odległy o godzinę marszu Smotrec. Góra ta, podobnie jak Munczel, pocięta jest rowami strzeleckimi wykopanymi na jej stokach i przecinającymi grań. W skałach wieńczących szczyt było zapewne stanowisko dowodzenia, a kopała szczytowa opasana jest dodatkową linią okopów. Znaleźliśmy tak kawałek grubościennej rury z gwintem: czyżby pozostałość uzbrojenia z lat I wojny? W skały na szczycie wmontowano

krzyż z tabliczką zawierającą tekst zaczynający się słowami: „Tak skazał mnie Gospod”. Pod spodem jakieś tabele i wykresy „astrologiczno-kabalistyczne”.

Zwiedziliśmy szczyt i granią, częściowo połoniną, między zasiekami z drutu kolczastego, wróciliśmy do ceprostrady i na przełęcz do naszego namiotu.

Wieczorem wróciliśmy na przełęcz chmury i raptownie zmienił się kierunek i siła wiatru. Namiot zaczął nieznośnie łopotać i niezbędna okazała się korekta jego ustawienia. Noc minęła spokojnie, a widoki, jakie rano cieszyły nasze oczy, wynagrodziły wieczorny niepokój. W porannym, przejrzystym powietrzu wspaniale rysowały się szczyty Karpat Marmaroskich pokryte śniegiem, a daleko na północny zachód grupa Bliźnicy, poniżej zaś dolina Cisy. Gdy już napatrzyliśmy się do syta, przyszedł czas na śniadanie i likwidację biwaku. Około dziesiątej ruszyliśmy granią z powrotem w kierunku Howerli. Po drodze spotkaliśmy biwakujących między Dzembronią a Munczelem turystów ukraińskich, sympatyczną czteroosobową rodzinę. Przez Brebenieskul doszliśmy w pobliże Gutin

Tomnatyka, gdzie przy słupku granicznym 28 zostawiliśmy plecaki. Zgodnie z wcześniejszym planem, najpierw przez szerokie śnieżne pole, potem stromą percią weszliśmy na ten wybitny szczyt. Po drodze sfotografowaliśmy tropy rysia, który zapuszcza się w partie szczytowe sięgające 2000 m. Trudno nie wspomnieć o stawku lśniącym w kotle pod Gutin Tomnatykiem. Wspinał się położenie kusi do zejścia i biwakowania. Wracamy jednak do plecaków i przez Rebra wędrujemy w kierunku Turkułu. Tym razem przeszliśmy część ostrej grańki wznoszącej się nad Jeziorkiem Niesamowitym, jej drugi odcinek obeszliliśmy ścieżką, by po chwili piąć się mozolnie na wierzchołek Turkułu, najpierw zakosami, potem stromo przez skalistą część szczytu. Zmęczeni ostrym podejściem zatrzymaliśmy się tam na chwilę. Przed nami ostatni odcinek zaplanowany na czwarty dzień wędrowki – dojście w rejon Pożyżewskiej i poszukanie miejsca na biwak. Po zachodniej stronie Pożyżewskiej wypatrzyłem długi, częściowo zaśnieżony taras. Jeszcze trawers Dancerza, podejście na Pożyżewską i szczegółowe oględziny tarasu z góry. Wkrótce postawiliśmy namiot w wejściem wprost w kierunku zachodzącego słońca, które dało kolorowy spektakl, ześlizgując się po stokach Sesuła. Nie obyło się oczywiście bez fotograficznego seansu dokumentującego to widowisko.

Na kolejny dzień planowaliśmy dotarcie i ewentualne wejście na Pietros i Pietrosul, co udało się nam częściowo. Straciliśmy nieco czasu wchodząc na Howerlę, zamiast przetraversować ją po zachodniej stronie. Także zejście zachodnią granią dało się we znaki, jako że ścieżka tam stroma i niezbyt wygodna. Przed oczami piętrzył się Pietros, który tym razem obronił się

przed nami. Po drodze zatrzymały nas borówki i jagody. Wygodnym płajem dotarliśmy do rozdroża u stóp Pietrosa. Na wejście na szczyt nie było już czasu. Poszliśmy w kierunku pasterskiego osiedla mieszczącego się na skraju wielkiej hali między Pietrossem a Pietrosulem. Osiedle okazało się miejscem mało sympatycznym, przypomina ono opuszczone miasteczko z ponurego westernu. Latem dowozi się tam bydło, które pasie się na hali. O tej porze było już pusto. Niektóre obórki były posprzątane, obok leżały przymy schnącego nawozu. Zrezygnowaliśmy z noclegu w staj, a biwak urządziliśmy na skraju lasu przy z n a k o w a n y m szlaku prowadzącym z Lazeszczyny (Zymiru) pod Pietros. To jedyny znakowany szlak, jaki spotkaliśmy w ciągu tych paru dni w Czarnohorze. Jakiś ślad znaku widziałem też na zachodniej grani Howerli, ale prawie zupełnie zatarty.

Na Pietros nie weszliśmy także następnego dnia. Rano zaczął padać deszcz, na szczytach hulał silny wiatr. Pomaszzerowaliśmy więc wspomnianym szlakiem do Lazeszczyny, skąd po kilkugodzinnym oczekiwaniu pojechaliśmy do Tatarowa. Z Tatarowa jedyny, nocny pociąg zawiózł nas do Lwowa. Tak zakończyła się nasza pierwsza przygoda z Czarnohorą. Powrócimy tam na pewno. Teraz zaspokoiliśmy „pierwszy głód”, potem będziemy smakować te góry. Wiele jeszcze atrakcji czeka nas w Czarnohorze, górach, które dopiero zaczęliśmy poznawać.

Chcemy poznać ścieżki wiodące przez kotły i wielkie czarnohorskie doliny, przejść płaje przecinając trawersem szczyty, poznać Czarnohorę bardziej „od środka”. Teraz, gdy poznaliśmy miejscową komunikację, „poczuliśmy” odległości i obejrzeliliśmy z grubsza góry, będzie już łatwiej

poznawać je szczegółowo. Pewnie pojeździemy tam za rok.

Kilka wiadomości praktycznych

Ze Lwowa w rejon Gorganów i Czarnohory odjeżdża jeden pociąg o godz. 13⁰⁷. Wysiąść można w Delatynie, Jaremczu, Mikuliczynie, Tatarowie, Worochcie, Lazeszczynie (Zymir) lub Jasini. Jest to pociąg relacji Lwów – Rachów. Bilety można kupić w kasach przedsprzedaży przy ul. Gnatiuka, dawniej Gorkiego (na planie w „Atlasie Turista” z 1987 r.), przed wojną – Jagiellońskiej (na planie Horbaya, reprint z 1938 r. dostępny w księgarniach).

Z powrotem pociąg ów odjeżdża z w/w stacji w nocy, np. z Worochty ok. 3⁰⁰, z Tatarowa ok. 3³⁰. Na interesującej nas linii kolejowej spotkamy też pociąg lokalny Kołomyja – Rachów, kursujący raz dziennie w tę i z powrotem. Uwaga! W rejonie Gorganów i Czarnohory korzystamy z odcinka trasy Rachów – Delatyn, skąd pociąg skręca do Kołomyi.

Pełna nazwa parku narodowego obejmującego Czarnohorę brzmi: Państwowy Karpacki Przyrodniczy Park Narodowy. Dyrekcja i przepustki w Jaremczu. Tamże cennik kar za zrywanie, łapanie itp., itd.

Podstawowe artykuły żywnościowe bywają w sklepach, ale czasem może już, albo jeszcze nie być chleba. Są puszki rybne, herbatniki, sałatki warzywne i piwo „Żygułiewskiej”. We Lwowie jest wszystko, także niezłe wędliny i przetwory, np. sery zachodnie, tyle że drogie, jak na miejscowe zarobki. Dla turystów z Polski znacznie tańsze niż we własnym kraju. Obfitość wszelkich dóbr oferuje Bazar Hallicki w centrum miasta. Uwaga! Ceny znacznie wyższe niż w sklepach. Życze powodzenia na wyprawach.

Juliusz Wyslouch



POMÓŻ TOWARZYSTWU!!!

Droga Koleżanko, Drogi Kolego!

Zmiany gospodarczo-społeczne w naszym kraju spowodowały, że Polskie Towarzystwo Turystyczno-Krajoznawcze znajduje się w bardzo trudnej sytuacji finansowej. Konieczne jest uzyskanie możliwie szybko poważnych środków dla ratowania majątku Towarzystwa. Pokonanie tej trudności leży w interesie wszystkich członków, dlatego też zwracamy się do Ciebie o dobrowolną wpłatę w wysokości 100 tys. złotych na ten cel!

Delegaci XIII Walnego Zjazdu PTTK
Poznań, 28 lutego 1993
Konto ZG PTTK: B.G. IV O/Warszawa 300009-4529-132

Wędrówka po Górach Świętokrzyskich

Góry Świętokrzyskie najlepiej zwiedzać turystycznym szlakiem czerwonym im. Edmunda Massalskiego, od Kuźniak do Gołoszyc. Ponieważ dojazdy do punktu wyjścia i mety są utrudnione, trochę zmieniłem trasę.

Od stacji Radkowiec, po przejściu około 4 km, dochodzimy do Chęcina, miasta znanego już od XIII w., a w XV – XVII w. będącego centrum kopalnictwa rud ołowiu, miedzi i srebra oraz wapieni. Nocleg znajdujemy w Domu Wycieczkowym WPT „Łysogóry”, mieszczącym się w zespole pofranciszczańskim z XIV w. Zostawiamy plecaki i zaczynamy zwiedzanie. W drodze na zamek mijamy kamienicę „Niemczówkę” z 1570 r., gotycki kościół paraf. z XIV w. i synagogę z XVII w., zamienioną obecnie na kino. Widoczny z daleka zamek pochodzi z XIII w., ale rozbudowany został przez Kazimierza Wielkiego w XIV w., powiększony i przebudowany w XV i XVI w., wreszcie spalony w czasie szwedzkiego potopu. Obecnie ruina jest ciekawym punktem widokowym. Szlakiem niebieskim można dojść do jaskini Piekło Skibskie.

Po wczesnym śniadaniu udajemy się przez Zeleją i Czerwoną Górę do Jaskini Raj, jednej z najpiękniejszych w Polsce. Jej bogata szata naciekowa i udokumentowane ważne stanowisko paleolityczne z dowodami pobytu tu człowieka neandertalskiego składają się na obiekt przyrodniczo-kulturowy, prawnie chroniony. Udało nam się włączyć do jednej z grup wycieczkowych. W tej jaskini jestem powtórnie, ale przeżycie to samo. Obraz przepięknych form stalaktyków, stalagmitów, kolumn, opisać byłoby w stanie może tylko poeta. To trzeba zobaczyć, to trzeba przeżyć. Ruszamy dalej. Przez górę Patrol dochodzimy do Białogonu, starej osady hutniczej, obecnie włączonej do Kielc. Zwiedzamy drewniany kościółek pw. Przemienienia Pańskiego, wzniesiony w stylu podhalańskim w 1917 r. W Kieleckiej Fabryce Pomp „Białogon” zwiedzam przyzakładowe muzeum. Dowiaduję się, że stoję na miejscu huty „Aleksandra”, wybudowanej z inicjatywy Stanisława Staszica w latach 1815-1817 (pozostały jeszcze trzy budowle z tego okresu). W 1827 r. przekształcono ją w Fabrykę Machin. Następnie zakład zmieniał kilkakrotnie nazwę i profil produkcji. W muzeum demonstrowane są też produkty uboczne, takie jak medaliony czy figurki. Oj, byli kiedyś fachowcy, byli. Od przewodnika otrzymałem dużo prospektów różnego rodzaju pomp, których zastosowania nawet nie przypuszczałem. Z Białogonu wchodzimy na szczyt Bruszni, z krzyżem wzniesionym w 1916 r. w miejscu zbiórki powstańców w noc styczniową 1863 r. Idziemy dalej i na Grabinie w wyrobiskach kamieniołomów próbuję poszukiwać geologicznych. Znajduję ciekawe formy graptolitów i nic więcej. Zaczyna padać. Udajemy się na górę Karczówka do zespołu pobernaldyńskiego, obecnie zajętego przez zgromadzenie pallotyńskie. W kaplicy św. Barbary znajduje się posąg patronki górników wykonany w

jednej bryle galeny w połowie XVII w. Schodzimy do Kielc, do schroniska PTSM. Remont szkoły – nikt nie wie. W następnym to samo – zamknięte na glucho. Przypominam, że Kielce są miastem wojewódzkim (!). W stałym schronisku przy ul. Szymanowskiego – brak miejsc. Miła pani kierownik załatwiła nam dopiero nocleg w Hotelu Pracowniczym, ale za to w pokojach dwuosobowych z łazienkami. Suszymy się i zasypiamy bardziej zmęczeni szukaniem noclegów niż samą trasą.

Rano udajemy się autobusem do wsi Ciosowa, gdzie osiągamy już właściwy szlak czerwony. Wchodzimy na Wzgórza Tumlińskie, wspinając się na Ciosową (365 m) i Górę Kamień (398 m), gdzie mijamy „Piekło” – ciekawe w formie zwierzęce wychodnie piaskowca dewońskiego. Dochodzimy do Góry Grodowej, na szczycie której znajduje się wał uspany z kamieni, związany z obrzędami pogańskimi. Oglądamy kamieniołomy eksploatujące piaskowiec tumliński i kościół w Tumlinie. Wreszcie dochodzimy do Masłowa, gdzie nocujemy w PTSM.

Stąd osiągamy Klonówkę (475 m), najwyższe wzniesienie w Paśmie Masłowskim z pięknym widokiem na krainę Gór Świętokrzyskich. Przez Wielki Kamień (460 m) i przełom doliny Lubrzanki, dzielącej Pasma Masłowskie od Pasma Łysogórskiego, docieramy do św. Katarzyny, centrum ruchu krajoznawczego. Nocleg miał być w Domu Wycieczkowym PTTK. Tymczasem są tu kolonie (!!) – dla turystów miejsc brak. I znowu ta rzeczywistość! Załatwiamy miejsce na kwatery prywatnej. Przyjechała tu też wycieczka z Fabryki Płytek Ceramicznych w Opocznie. Całą noc pili i śpiewali. Nie, nie śpiewali – tylko ryczeli! Musieliśmy interweniować, co na niewiele się zdało. Miałem obraz zakładowych wycieczek turystycznych. Po takiej nocy wychodzimy niewyspani ze św. Katarzyny i mijając źródło i kaplicę św. Franciszka wspinając się na Łysicę (612 m), najwyższe wzniesienie Gór Świętokrzyskich. Wewnątrz kapliczki zachowały się dwa podpisy wydrapane w tynku przez kieleckich gimnazjalistów: S. Żeromskiego i J. Stróżeckiego. A mnie uczyć, aby nie pisać, nie wycinać i nie wydrapywać. Jak to właściwie jest? Odstępstwo od konwenansów pozwala wejść do historii. Wracając do Łysicy, od najdawniejszych czasów osnuta legendami mówiącymi o czarownicach i diabłach, na początku XX w. stała się symbolem idei krajoznawczych i tęsknot narodowych. Swoistego uroku dodają jej rozległe gołoborza. Dalej, mijając zabytkową kapliczkę św. Mikołaja na Przeł. Karkonińskiej, schodzimy na krawędź puszczy do Kakonina, gdzie z dawnej drewnianej zabudowy pozostał tylko jeden dom – skansen. Z Kakoninem wiąże się legenda o wywodzącym się stąd zbójcu Kaku, który swoją wielką fortunę przeznaczył na budowę bielińskiego kościoła.

Wśród pól, granicą Świętokrzyskiego Parku Narodowego, przez Przeł. Hucką dochodzimy do Świętego Krzyża, zwanego inaczej Łysą Górą lub Łyscem (595 m), miejsca wielowiekowej historii i kultury. Od bramy wjaz-

dowej na teren ŚPN w miejscowości Szklana Huta, wzdłuż drogi na Łysą Górę prowadzi ścieżka przyrodnicza. Obejmuje ona siedem przystanków oznaczonych tablicami z opisami, i kończy się Muzeum Przyrodniczym. Dalej zwiedzamy cenny zespół architektoniczny dawnego Opactwa Benedyktynów. Czerwony szlak prowadzi na wyniosłe Pasma Jeleniowskie. My tymczasem, po krótkim odpoczynku schodzimy szlakiem niebieskim do Nowej Stupi. Po drodze mijamy figurę „wędrującego” pielgrzyma, otoczoną pięknymi legendami, i zwiedzamy Muzeum Starożytnego Hutnictwa. Nocujemy w pobliskim schronisku PTSM.

Z Nowej Stupi przez Wał Małacentowski dochodzimy do Łagowa, dawnego ośrodka hutnictwa szkła i żelaza oraz górnictwa rud ołowiu. Zwiedzamy późnogotycki kościół oraz Jaskinię Zbójcką. Wchodzimy w Pasma Orłowińskie i przez Sędek, Kielki (452 m) i Wojteczki schodzimy do Lechowa. Stąd autobus PKS wiezie nas do Kielc.

Robert Żabówka jr

WOREK Z NOWOŚCIAMI

Są takie okresy, że po długiej suszy na rynku wydawniczym pojawia się naraz kilka ciekawych pozycji. Miło nam poinformować, że Sosnowiecka Oficyna Wydawniczo-Autorska opublikowała, jak zaznaczono – w bibliofilskim nakładzie (do czego to doszło!) zgrabny przewodniczek *Blisko domu, a ciekawie*, autorstwa znanego już z naszych łamów Roberta Żabówki jr. Jest to debiut w tym zakresie. Gratulujemy! Opisy w dużej mierze dotyczą wędrówek po atrakcyjnych częściach Wyżyny Krakowsko-Częstochowskiej i jej jaskiniach.

W serii sudeckich przewodników pasmowych „Sport i Turystyka” opublikował ostatnią swą pozycję *Karkonosze* Janusza Czerwińskiego i Krzysztofa R. Mazurskiego. Na wiosenne i letnie wypady – jak znalazł!

Dla bardziej zaawansowanych górskich krajoznawców i mieszkańców tego regionu adresowany jest 17 tom *Słownika geograficzno-turystycznego Sudetów*, obejmujący *Góry Złote*. Zespół autorski pod przewodnictwem Marka Staffy i obejmujący nadto Juliana Janczaka, Krzysztofa R. Mazurskiego, Czesława Zajęca i Janusza Czerwińskiego (taka kolejność na stronie tytułowej) z rosnącym uszczegółowieniem informacji opisał wszystko, co ma tam swoją polską nazwę. Zmienił się wydawca – jest nim teraz Wydawnictwo I-Bis z Wrocławia. Podkreślmy – jest to precedensowe dzieło wydawnicze w Polsce w ogóle, bo wcześniej był tylko... *Słownik Królestwa Polskiego!* Koniecznie trzeba kupić i zalecić innym, choćby do bibliotek.

Klasykny kanon wyposażenia turysty górskiego wciąż obowiązuje, mimo że ulega swoistej modernizacji wynikającej z ogólnego postępu cywilizacyjnego. Pomińmy milczeniem to, jak wyruszają w góry „nieturyści”, bo jest to temat rzeka i zajmijmy się dwoma podstawowymi modelami turystycznego wyposażenia.

Bawełniane spodnie spięte pod kolana i flanelowa koszula to nadal klasyczny strój wędrowca. Do tego obowiązkowo grube, wełniane skarpety i solidne buty na wibracie. Dodajmy jeszcze plecak, najczęściej na nosilkach, bo tego typu plecaki stały się do połowy lat siedemdziesiątych podstawowym elementem

Pojawił się GORE-TEX i polarwear, a potem ich „dzieci”, czyli SYMPATEX i różne odmiany polaru. Materiały te do niedawna były raczej obiektem westchnień i opowiadań, czytało się o nich w książkach o tematyce alpinistycznej, wyprawowej, nieliczni przywozili rewelacyjne anoraki z GORE-TEXu i ubiory z polaru z Zachodu. Pojawiły się plastikowe buty firm austriackich i niemieckich. Patrzyliśmy na szczęśliwców obutych w DACHSTEINY i KOFLACHY z lekką zazdrością.

Dzisiaj, kiedy mamy do dyspozycji kilka dobrze zaopatrzonych, specjalistycznych sklepów, wszystkie te cudofka są niemal w zasięgu

Nie dziwny się temu, wszak turyście „masowemu” sprzęt ten nie był do niczego potrzebny, ci zaś, którzy zdecydowali się na kontynuację turystycznej „kariery”, nie mieli możliwości, by się z nim zaznajomić. Skutki takiego rozwoju sytuacji były najbardziej oplakane. Setki, ba, tysiące zupełnie nie przygotowanych i nie wyposażonych ludzi, ruszyły na tatrzańskie szlaki, co dla wielu skończyło się tragicznie. Podstawowy sprzęt zimowy, czyli raki i czekan, można już kupić w jednym ze specjalistycznych sklepów oferujących sprzęt zimowy popularny, a także wyczynowy. Powoli widać efekty podazy na

Tradycja i nowoczesność w turystyce górskiej

WEŁNIANY SWETER I POLARWEAR

wyposażenia. W dziedzinie ubioru pokutuje też nurt charakteryzujący się lachmaniarstwem. Niektórzy uważają, że w góry trzeba zabrać rzeczy najgorsze – rozlatujące się dzinsy, jakąś polataną bluzę, poplamiony chlebak. Jest to swoisty styl, a jego wyznawcami jest głównie młodzież rajdowa. Ja także przez to przechodziłem, chociaż nie brałem udziału w żadnych wieloosobowych imprezach. Po prostu stare portki były bardzo wygodne, oczywiście do chwili, kiedy się całkowicie rozpadły. Niezależnie od motywów styl dziurawo-szmaciany trzyma się niezłe i ma wciąż wielu nowych wyznawców. Ci, którzy wyrastają potem na świadomych, zaawansowanych turystów, porzucają szybko tę lataninę i zaczynają nosić się godnie, tak jak wymaga tego klasyczny kanon i zdrowy rozsądek.

Początek lat osiemdziesiątych przyniósł zastosowanie, także w ubiorach sportowych i turystycznych, nowych materiałów używanych dotychczas w bardzo specjalistycznych wyrobach.

ryki. A zatem nowoczesność wkracza na górskie szlaki także i u nas. Widać to szczególnie zimą. Nikt, kto poważnie myśli o wygodnej wędrowce zimą, nie uprawia już „dziadostwa”. Odzież typu polar stała się obowiązującą normą. Na nogach dominują wciąż „himalaje”, buty solidne i sprawdzone, a i tzw. „plastików” coraz więcej. Wreszcie zaczyna dominować zasada, że wyposażenie turysty musi być najwyższej jakości, solidne, wygodne i trwałe, mające dodatni wpływ na bezpieczeństwo turysty. I tu dochodzimy do zagadnienia, które ostro zarysowało się w ciągu ostatnich zimowych sezonów w górach.

Umasowienie turystyki przyniosło wyraźnie obniżenie jej jakości. Turysta stał się zwyczajnym „deptaczem gór” i choć wędrowanie stało się zajęciem bardzo popularnym, to jednocześnie stracono z pola widzenia podstawowe zagadnienie – sprawy bezpieczeństwa w górach. I tak turysta rozstał się z liną i czekanem, a umiejętność posługiwania się tymi przedmiotami wśród wędrowniczej braci prawie zanikła.

rynek rozmaitych nowoczesnych ubiorów i wyposażenia. Coraz częściej na tatrzańskich szlakach można spotkać turystę w rakach i z czekanem. Czy jest to widoczny dowód na to, że zaczynamy o siebie dbać? Być może. Może przestaniemy podziwiać dobrze wyposażonych turystów z Zachodu i połączymy tradycję z nowoczesnym wyposażeniem dającym wygodę i bezpieczeństwo na szlaku.

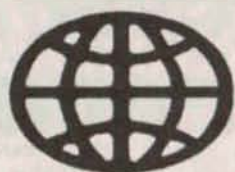
Wypada zastanowić się, czy opisywane wcześniej zmiany w wyposażeniu górolazów mają jakiś związek ze strukturą ruchu turystycznego w naszych górach, czy mają nań jakiś wpływ. Z moich obserwacji wynika, że tak. Zmiany w strukturze turystyki w górach powodowane są dziś głównie przyczynami ekonomicznymi, ale nie tylko. Kształtuje się oto wcale liczna grupa ludzi, dla których najlepszą porą do chodzenia po górach jest zima. To ci właśnie turyści są najlepiej wyposażeni i przygotowani do poruszania się po górach prawie w każdych warunkach, tak latem, jak i zimą. Dostępność sprzętu wysokiej jakości, posiadanie tego sprzętu przez wielu turystów daje możliwość podnoszenia kwalifikacji górskich. Wielu z nas podejmuje działalność z pogranicza turystyki i alpinizmu. Na Zachodzie funkcjonuje określenie „alpinizm turystyczny” i to jest to, co wciąż coraz większe grono górskich łazików. Posiadając dobry namiot, sprawną w każdych warunkach kuchenkę, sprzęt puchowy i asekuracyjny, dysponując odpowiednią wiedzą, można spędzić w górach wiele dni bezpiecznie i arcyciekawie. Wie o tym coraz więcej turystów. Co prawda, działalność taka jest uzależniona po części od warunków panujących w górach, a z punktu widzenia obowiązujących przepisów wręcz nielegalna (zakaz biwakowania poza miejscami wyznaczonymi), nie zraża to jednak amatorów nieco mocniejszych wrażeń. Jako przykład niech posłuży sytuacja, jaką dwa lata temu obserwowałem w okresie sylwestrowo-noworocznym w schronisku na Ornaku, gdzie zebrało się kilkanaście dwu, trzy, czteroosobowych zespołów szykujących się do przejścia grani Tatr Zachodnich. Jak wiemy, pogoda w tym czasie była gorzej niż fatalna, a zatem z ambitnych planów prawie nic nie wyszło.

Tradycja i nowoczesność mieszają się, dając dobre rezultaty. Powrót do modelu turystyki wysokokwalifikowanej, poparty wdrażaniem nowinek technicznych, może tylko wyjść na dobre całemu ruchowi turystyczno-rekreacyjnemu w naszych górach, bo po prostu podniesie jego jakość. Zeby jeszcze tylko przestano w nas widzieć sprawców wszelkiego zła dziejącego się w górach! Ale to już całkiem inna historia.

Juliusz Wysłouch



W Alpach. Foto: Archiwum A. Lwowa



GLOBTROTER



W NAJWIĘKSZEJ DELCIE ŚWIATA

Znudzony ciągłym narzekaniem na naszą polską rzeczywistość, postanowiliśmy zbadać organoleptycznie dystans dzielący nasz kraj od gospodarczego ogona świata. Dla większości z nas była to pierwsza tak egzotyczna wyprawa.

SPOTKANIE Z AZJĄ

Czarnym wrakiem fordą, któremu napis TAXI dodawał groteskowości, jedziemy z lotniska w stronę miasta. Przez otwarte okno wpada ciepła struga powietrza. W ciągu kilku godzin z rodzimej dżdżystej szarugi przenieśliśmy się w gorące i duszne otoczenie.

Zapada zmrok, na tle wieczornych zórz ciemnieją smukłe sylwetki palm. Palmy! Tak długo marzyłem o ujrzeniu tych wspaniałych roślin! Cykady, świerszcze i inne „gady” napęniają powietrze wieczorną muzyką – jesteśmy w Azji! Jeden z nas – doświadczony globtroter, zaczyna marudzić, że znowu musi znieść te azjatyckie zapachy. Reszta w milczeniu obserwuje krajobraz, bądź rozpamiętuje wrażenia z Aeroflotu.

Dhaka – stolica Bangladeszu, podejmuje nas niezwykle gościnnie w hotelu, gdzie przygotowanie pokoju do zamieszkania zajmuje nam sporo czasu. Podstawowym elementem tego procesu było polowanie (prawie godzinę) na bardzo liczną faunę. Dobrze zorganizowana nagonka z celnymi strzałami z trampka doprowadziła do tego, że 90% pogłowia pięciocentymetrowych(!) karaluchów zakończyło swój żywot. Pozostałe, skutecznie się ukrywają, nie wpływały kojąco na nasze sny...

Oprócz karaluchów, warte uwagi były jeszcze zielone jaszczurki z paskudnymi, wyłupiastymi oczami. Zdarzały się też mięsiste pajaki wielkości dziewczęcej dłoni (rzucaliśmy przy nich monetę – jak orzeł, to jadowity(!), jak reszka, to łagodny jak baranek).

Pierwsza wyprawa rowerowymi zaprzęgami, noszącymi nazwę rikszy, wywołała u wielu silną i nieodpartą chęć powrotu do kraju. Dystans cywilizacyjny okazał się zbyt duży...

Przechadzaliśmy się po tonących w mroku slumsach, gdzie, po uszy w gnijących odpadkach i ściekach, baraszkowały stadka skąpo odzianych dzieci. Publiczna garkuchnia przyprowadziła o młodości, a pływający w rynsztoku olbrzymi szczur sprawił, że apetyt tego wieczoru jakoś nam nie dopisywał. Nawet po kilku dniach „aklimatyzacji” kęsy potraw w restauracji spożywalimy w milczącym skupieniu, pełni, uzasadnionych zresztą, podejrzeń co do higieny ich przygotowania. W obawie przed amebą niektórzy rezygnowali nawet z kąpeli.

Wszędzie, gdzie pokazywaliśmy się w Dhace, spotykało nas źle ukrywane zainteresowanie tubylców. Najbardziej podniecają-

cym był dla Bengalów widok jasnowłosej Ewy. Nie było sprawy, której nie mogłaby załatwić.

Wszystko można było znieść, ale dotknięcie naszej skóry, jakby z niedowierzaniem, że była biała, wprawilo nas w osłupienie. Przez moment człowiek nie był pewien, czy jest eksponatem w muzeum, małpą w ZOO, czy jednym z Beatlesów. Jak każda popularność, zainteresowanie przestawało być miłe, a zaczęło po prostu męczyć. Jedną tego tylko była zaleta – w czteromilionowej Dhace nie mogliśmy się zgubić. Gdy wyszedłem z hotelu dwie godziny później niż moi przyjaciele, wszyscy mieszkańcy automatycznie pokazywali mi kierunek, w którym udali się „biali”.

DROGA PRZEZ GROBLE

Oblężeni przez tłumy koczujących handlarzy, czujących w nas dobry interes, dotarliśmy do czegoś w rodzaju dworca autobusowego. Wśród handlowych ofert była m.in. herbata parzona w gorącym mleku, podawana w lepkich od brudu kubkach, rozmaite, z reguły zainfekowane, owoce itp.

Drewniano-blaszany wehikuł, potocznie zwany tu autobusem, z zawrotną prędkością potoczył się ku granicy indyjskiej. Przez całą noc pokonałmy tą torpedą 150 km drogi. Rozmiary siedzeń w tym pojeździe dostosowane były do karłów, ciężko bowiem było o takie ułożenie ciała, by kolana były od brody dalej niż 10 cm (!).

I tu nie opuszczały nas sympatyczne (zdaniem tubylców) karaluchy! Jeden z nich wspiął się po ramieniu jedynej niewiasty w naszej grupie. Ogólny kierunek ruchu gwarantował jej niezapomniane przeżycia. Potwierdzając te prognozy karaluch dotarł do twarzy, by dopiero na policzku zostać zidentyfikowanym (nawiasem mówiąc jego cielsko zajmowało obszar od oczu do ust). Efektów (głównie dźwiękowych) chyba nie trzeba opisywać.

Jechaliśmy przez kraj bagien, rozlewisk i licznych rzecznych odnóg. Przecinaliśmy niezliczoną ilość ramion ujściowych jednego z największych systemów rzecznych na świecie. Droga wiodła po nasypach, mostach i groblach. Dominującą cechą krajobrazu była woda. Wyspy, na których Bengalczycy budowali swe prowizoryczne chaty, niewiele wznosiły się ponad połyskującą taflę. Bardzo często zdarza się, że woda w okresie wezbrań przykrywa całkowicie te skrawki łąd. Pomimo jednak niesprzyjających warunków obszar ten jest bardzo gęsto zaludniony – przeciętnie na 1 km² przypada tu pięciokrotnie więcej ludzi niż w Polsce (tj. około sześciuset).

Dojechaliśmy w końcu do głównego koryta połączonych wód Gangesu i Brahmaputry. Lustro wody niepokojone było przez roje owadów, dla których smakowitym kąskiem okazała

się nasza krew. Przepływając promem staliśmy na dachu autobusu i wpatrywaliśmy się w pięknie rozgwieżdżone niebo. Rankiem znajdowaliśmy się już po stronie indyjskiej, skąd do Kalkuty było jeszcze kilkadziesiąt kilometrów.

KALKUTA – DOM NA ULICY

Jedno z największych miast świata prezentuje się w całej okazałości jako niekończące się skupisko slumsów i powszechnej nędzy. Kilka wysokościowców w centrum nie tworzy wyizolowanej dzielnicy, lecz swymi podstawami wtapia się we wszędobylskie szopy. Postkolonialne pozostałości po Anglikach giną w brudzie, zaniedbania, budynki się wala...

Centrum turystyczne okazuje się wąską, odrapaną uliczką, z obskurnymi domami noclegowymi, przez pomyłkę chyba nazwanymi hotelami. Wszędzie, na każdym kroku, koczujący na porozkładanych szmatach ludzie, wielu z nich przyniatają do ziemi liczne choroby, nie naturalnie wykrcząc im ciała. Slumsy są wszędobylskie, nie ma od nich azylu. Dodatkowego kolorytu dodaje tu smród – woń ścieków, rozmaitych odpadków wyrzucanych wprost na ulicę. Ochłapy mięsa, ludzako czasem przypominające psa, obklejone muchami, nagrzewane, z pewnością nie pierwszy dzień, promieniami tropikalnego słońca, też drażnią nosy. Najgorzej jednak oddziaływał na nasz węch smród ludzkiego moczu (!). Hindusi załatwiają się tam, gdzie ich „przycisnie”. Wskutek tego mury domów są na wysokości 1 m ciągle zawilgocone, u ich stóp ciągną się kałuże moczu. Przy panujących tam temperaturach daje to piorunujące efekty!!! Od tego momentu wątpliwy zapach Indii nie opuszczał nas aż do wyjazdu z tego kraju.

Kalkuta bardzo nas męczyła, zagęszczenie ludzi na ulicach przypominało atmosferę naszych bazarów. Z trudem tu poruszały się drewniane riksze, ciągnięte przez zylastych Hindusów. Spacer po slumsach, gdzie praktycznie nikt nie ma własnego domu, a życie rodzin toczy się wprost na ulicy, przyprawił nas o moralnego kaca. Najlepszym odzwierciedleniem naszych nastrojów był fakt, że prawie w ogóle nie sięgaliśmy po aparaty fotograficzne. Ciężko było fotografować ludzką nędzę...

Opuściliśmy to miasto z ulgą i jednocześnie z satysfakcją, że ujrzeliśmy samo serce Indii w takiej postaci, jakie ono jest naprawdę.

Na dworcu kolejowym pożegnały nas tłumy koczujących wśród brezentowych worków Hindusów i... płynące z głośników „The Final Countdown” rockowego zespołu „Europe”. Mozaika kulturowa zaiste niezwykła, wewnętrznym chyba jednak mało spójna.

Mało kto kojarzy Wielką Brytanię z górami. Nic dziwnego, w końcu wyspa ta leży dość daleko od naszego kraju. A jednak... Znaczną jej część na zachodzie (Walia), północy (Szkocja) i w środkowej części rozciągają się zróżnicowane pasma górskie. Niezbyt wysokie, to prawda, przez to nie znajdujące uznania u „rasowych górali”, jednakże bardzo malownicze, ciekawe i pełne turystów. Jednym z takich regionów są Góry Pennińskie, zwane też Penninami, a po angielsku Pennine Chain. Znaczący Wyspy określane są mianem stosu pacierzowego Wielkiej Brytanii i mają w tym rację, gdyż pasmo rozciąga się południkowo wewnątrz niej na przestrzeni około 250 km, począwszy od równoleżnikowego przełomu rzeki Tyne (Tyne Gape) do Midlandu – krain środkowej

że wody tutejszych rzek dzięki rozpuszczonemu węglanowi wapnia są nadzwyczaj miękkie, co przy ich obfitości dało w końcu XVIII w. asumpt do żywego rozwoju przemysłu sukienniczego. Dlatego też doliny rzek pełne są zabudowy, zlewającej się w jeden olbrzymi zespół, w którym zaludnienie przekracza dwieście osób na 1 km². Każda niemal wieś w niższym położeniu miała charakter przemysłowy. Dziś wiele tych obiektów nie działa. Są one przetrzebione na magazyny, sklepy czy przekształcone w zabytki techniki, obejmujące również np. interesujący zespół kanałowy koło Huddersfield. Miłośnik architektury nie znajdzie tu, poza wspomnianymi, wiele interesujących zabytków. Na pewno zaliczają się do nich pierwsze kościoły metodystów, które to wyzna-

ocenę artystyczną dzieła, należy wskazać na niezwykle silną inspirację lokalnym tłem. W utworze bowiem autorka oddała znakomicie klimat okolic Haworth. Na kartach można odnaleźć wiele szczegółów, dających się zidentyfikować w terenie. W odległości 4,8 km jest nawet u stóp wzgórza, przy starym, wielkim jaworze, ruina farmy Far Withens, która zainspirowała Emilię. I kiedy wędrowiec usiądzie przy niej, popatrzy na okoliczne wrzosowiska i ponure dolinki, nie potrzebuje wiele wysiłku, by ożywić tę scenę wydarzeniami powieści. Swoim warsztatem literackim autorka była bardzo bliska utworom Byrona i Blake'a. Jej starsza siostra, Charlotte (1816-1855), równie sprawnie posługiwała się piórem, pozostawiając kilka dobrych powieści o

PENNINY I BRONTĚ

Anglii. Odnajdują się silnym kontrastem rzeźby, bo choć formacje karbońskie wypiętrzone zostały w orogenezie hercyńskiej, podlegały niszczeniu przez 300 mln lat, to zlodowacenia plejstoceny odnowiły niejako wiele fragmentów, szczególnie od strony zachodniej, gdzie stoki są bardziej strome, a doliny wcinają się głębiej w skały. Są to przeważnie płytowo zalegające wapienie (w częściach skrzydłowych) z bogatym zestawem zjawisk krasowych (w tym jaskinie) oraz podobnie leżące piaskowce w części środkowej. Ich zerodowana powierzchnia ma charakter dość monotony, z nielicznymi na ogół, samotnymi wzgórzami, co przy wysokich opadach, wynoszących przeciętnie 1000-1500 mm, przyczyniło się do powstania arcyrozległych wrzosowisk i torfowisk. W sumie, wnętrza Penninów przypominają Równię pod Śnieżką (Karkonosze), z graniczną strefą lasu i podobnymi stokami, tyle że daleko rozleglejszą. Nic dziwnego, że krajobraz jest dość monotony, przy gorszej pogodzie i bez słońca – ponury i dziki. Góry sięgają raptem 893 m w Cross Fell (na północy), ale owo wspomniane urozmaicenie zaznacza się też zwiększeniem intensywności marszu.

Warunki przyrodnicze stanowiły niejako same w sobie ochronę przed człowiekiem, stąd centralne partie mają zaludnienie poniżej pięciu osób na 1 km². Także skład roślinności sprawia, że mimo niedużej wysokości wierzchołki, 500-600 m n.p.m., hodowla owiec znajduje tu niewielkie możliwości – poza ekonomicznymi. A właśnie one były niegdyś swoistym motorem rozwoju przemysłowego Anglii. Charakterystyczna budowa geologiczna sprawia bowiem,

nie narodziło się właśnie tu. Taką znaną angielską osobliwością jest tzw. Oktagon z Heptonstall, wybudowany, jak większość lokalnych obiektów, z piaskowca, w 1764 r.

Znacznie więcej ciekawego znajdują w Penninach miłośnicy przyrody. Dla ochrony rozległych, unikatowych krajobrazów oraz roślinności utworzono tu dwa duże parki narodowe – jeden na północy, wokół Great Whenside (704 m), sięgający na południe po dolinę Aire z Leeds i Bradford, drugi – wokół High Peak (636 m), od doliny Calder z Huddersfield i Wakefield po południowe krańce łańcucha. Tu też utworzono liczne zbiorniki wodne, dodatkowo wzbogacające pejzaż, niewątpliwie osobliwy, szczególnie dla cudzoziemców, i bardzo przy tym „angielski”. Tu więc bywają nagrywane filmy, które mają oddać nastrój Wyspy. Nic dziwnego – penniński krajobraz zauroczył wielu angielskich twórców.

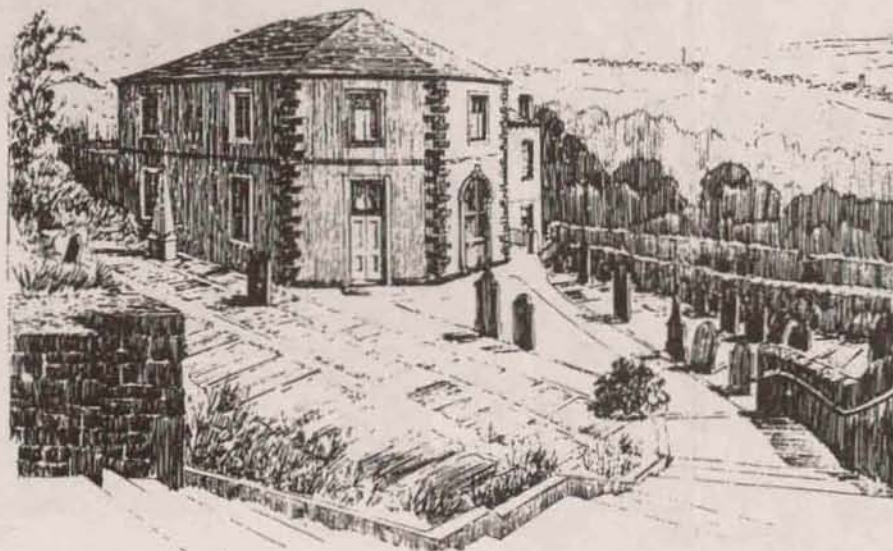
Wśród nich wyróżnia się cała (tak, cała!) rodzina Brontë. Prostej pochodzenia, po społecznym awansie, znana pod nieco zmienionym nazwiskiem, weszła do historii literatury angielskiej, i nie tylko. Zaczęło się od ojca, angikańskiego księdza Patryka, który w 1820 r. osiadł w malutkiej wsi Haworth w Środkowych Penninach. Jedyńą rozrywką na tym odludziu mogła się dlań stać tylko literatura, więc i sam zaczął tworzyć. W jego ślady wstąpiły wszystkie trzy córki. Najbardziej znana stała się Emily (1818-1848), wysoko ceniona za piękne liryki, która weszła do dziejów pisarstwa dzięki jednej niedużej – ale znakomitej powieści „Wuthering Heights” (polskie wydanie „Szatańska miłość” w 1929 r.). Pomijając

charakterze emancypacyjnym, z których najlepsza i najbardziej znana to „Dziwne losy Jane Eyre”, także znana polskiemu czytelnikowi. I tu również udało się odnaleźć wzór dla Ferndean Manor – to, niestety, zrujnowany dwór Wycoller Hall w odległości około 20 km od Haworth. Autorka zmarła w podeszłym wieku, co jakby przewidział jej ojciec, nie zgadzający się na zamążpójście Charlotty. Wreszcie najmłodsza – Anna (1820-1849), która błądziła romanssem sentymentalnym „Agnes Grey”. Jak łatwo zauważyć, wszystkie zmarły bardzo młodo, nie dając możliwości rozwinięcia się w pełni swym talentom, których znakomitą objawem stały się nieliczne utwory. Acha, był jeszcze brat – Branwell, fizycznie ułomny, co zapewne wywołało u niego pewne zaburzenia, próbujący swych sił jako malarz, ale z bardzo mizernym skutkiem.

Rodzina Brontë jest bardzo znana i ceniona do dziś przez Brytyjczyków. Nic dziwnego, że już w znacznej odległości od Haworth porostawiane są reklamy i wsi, i znajdujące się w niej muzeum rodzinnego. Wieś jest ciągle nieduża, z charakterystycznymi kamiennymi domostwami, pełna przyjezdnych, którzy ciągną w kierunku strzelającej ponad drzewa gotyckiej wieży kościoła. On sam został poważnie przebudowany w latach 1879-1881. Tu spoczęły Emily i Charlotte. Kilka kroków wyżej, ponad starym i nastrojowym cmentarzem z nagrobkami o formie jakby potężnych stołów, wznosi się nieduża plebania, pieczeniowicie rekonstruowana (jeśli chodzi o wystrój wnętrza) w stylu 1 poł. XIX w., a więc na wzór współczesny pisarkom. Jest gabinet i sypialnia ojca, pokoje dziewcząt, służącej, a także uroczą bawialnię – jakże mała, ale i sympatyczna! Wystarczy zamknąć oczy, wyobrazić sobie powiew wiatru hulającego nad Penninami, trzaskający ogień w kominku i spacerujące (tak, spacerujące!) siostry wokół niedużego, okrągłego stolika. To był sposób nie tylko na ruch fizyczny, ale i metoda pracy. Siostry bowiem w ten sposób dyskutowały nad założeniami swych utworów, ich konstrukcją, charakterem postaci i epizodami, a potem siadały do pisania. Zrozumiałe się staje, dlaczego ich utwory są tak jasne, przejrzyste i sensowne, dopracowane.

Tuż obok zaczyna się Droga Brontë – pieszy szlak turystyczny, wiodący około 20 km po krańcu Penninów. Łączy on różne miejsca, ulubione przez siostry, w tym wodospad, kamień „dumania” (zwany Fotelem Emily), i doprowadza do Wycoller Hall. Daje on dobry pogląd nie tylko na te góry, po drodze liczne wspaniałe widoki, ale i atmosferę powieści siostr. Dlatego też panuje na nim stały ruch. Może dołączyć doń i nasi turyści, kto wie... A jeśli nie, to należy zapoznać się z owymi górami poprzez wspomniane utwory. Warto!

Krzysztof R. Mazurski



Oktagon z Heptonstall

Z dworca PKP w Katowicach latem ub. roku odjeżdża do Jeleniej Góry grupa 22 uczestników obozu wędrownego Głównym Szlakiem Sudeckim im. M. Orłowicza. Atmosfera wesoła, swobodna, ale w tej radości daje się wyczuć nutkę zdenerwowania – co nas czeka? Jaka będzie pogoda? Czy wytrzymamy? Rozmowy cichną, zbliża się noc, powoli zapadamy w sen. Rano przesiadka do Świeradowa-Zdroju, gdzie zaczyna się nasze spotkanie z przygodą.

Dla lekkiej rozgrzewki (i punktów do GOT) zaliczamy Sępią Górę i zaczynamy po-

tów drzew, które mogą być swoistym „mento” dla człowieka. Ich kierunek może być, niestety, drogowskazem dla przyszłości przyrody, w tym i człowieka. Widziałem te obrazy w telewizji, ale osobiste spojrzenie pozostawia niezatarte ślady w pamięci. Ten obraz powinien zobaczyć wszystkie osoby odpowiedzialne za problemy ochrony środowiska. Z tymi pesymistycznymi przemyśleniami zasypiam.

Rano wcześniej ruszamy na szlak – czeka nas długa droga. Mijamy Słonecznik, piękną granitową skałę. Dochodzimy do schr. PTTK „Pod Śnieżką”. Chwila odpoczynku i

Marcina, zespół protestanckiego budownictwa sakralnego, pałac i park. Nocleg znajdujemy w PTSM „Skalnik”. Czy to niższe góry sprawiły, czy trening, ale już i plecy, i nogi mniej boją. Eiatowi masażyści mają mniej roboty.

Rano opuszczamy Kotlinę Jeleniogórską i wchodzimy w Rudawy Janowickie, na ich najwyższy szczyt – Skalnik (945 m). We wsi Czarnów odpoczywamy w schr. PTTK „Czartak”. Opuszczamy to pasmo i wchodzimy do Kotliny Kamiennogórskiej. Dalej przez Zadzierną – najwyższe wzniesienie Bramy Lubawskiej, dochodzimy do Lubawki, ośrodka przemysłu

OBÓZ WĘDROWNY — SZKOŁĄ ŻYCIA

dejscie ze Świeradowa-Zdroju do schr. PTTK „Na Stogu Izerskim”. Z nogi na nogę pniemy się w górę. Jest gorąco, bardzo gorąco. Do płuc wciągamy nie powietrze, ale żar, który chce rozsądzić płuca. Często odpoczywamy. Daje się odczuć brak treningu i niewyspanie. Nareszcie! Przecinką dochodzimy do schroniska. Jaki ten plecak jest ciężki! W myśli przebiegam każdy jego zakamarek. Co jest zbędne? Co można ewentualnie wysłać do domu? Dużo tego, ale wszystko może się przydać – przecież to 21 dni. Najbardziej ciężkie są puszki mięsne i rybne – całe jedzenie. A propos, szykujemy kolację i spać.

Po śniadaniu, na obolałych nogach ruszamy przez Polanę Izerską, Mokrą Przełęcz (oj, naprawdę mokra!) do Szklarskiej Poręby. Po drodze zwiedzamy Kopalnię Kwarcu „Stanisław”, eksploatującą największą w Polsce żyłę kwarcu, który wykorzystywany jest w ceramice i hutnictwie. Telefonicznie dowiadujemy się, że tutejszy PTSM zlekceważył naszą rezerwację, tłumacząc się tym, że oni rezerwują tylko dla obozów wędrownych po PTSM i po trasie przez nich proponowanej. Prawda, że śmieszne?! Samo życie. Dobry los i dobrzy ludzie kierują nas na prywatną kwaterę, gdzie taniej niż w schr. PTTK. Mamy wspaniały nocleg. Nogi boją, plecy boją, dobrze, że chociaż pogoda dopisuje. Cały następny dzień zwiedzamy Szklarską Porębę: Białe Skały, Zakręt Śmierci, Zbójckie Skały, Wodosпад Szklarki, Czerwoną Jamę (gdzie zbieramy pegmatyty) i centrum Szklarskiej Poręby. Dzisiaj chodziło się lekko, bo bez plecaka.

Zaczynamy dzień czwarty. I znów plecaki, i znów ten upał, i znów te strome podejścia. Dochodzimy do Wodospadu Kamieńczyka, najwyższego w polskich Karkonoszach, spadającego trzema kaskadami o łącznej wysokości 27 m. Po krótkim odpoczynku pniemy się na Halę Szrenicką i dalej Grzbietem Głównym Karkonoszy przez Szrenicę, Trzy Świnki, Wielki Szyszak, Przeł. Karkonoską dochodzimy do schr. PTTK „Odrodzenie”. Jest zarezerwowany nocleg. Jest też duże zmęczenie, bo to był ciężki dzień. Ale przed snem kilka przemyśleń.

Widziałem zniszczenie ekologiczne w Beskidzie, którego symbolem może być Romanka. Pisałem o tym w „Trybunie Robotniczej” w 1989 r. Ale to, co zobaczyłem w Górach Izerskich i Karkonoszach napawa przerażeniem. Całe hektary stojących, gołych kiku-

wspinamy się na Śnieżkę. Pogoda piękna, dlatego i panorama gór daleka z tego najwyższego (1602 m) szczytu w Sudetach. Pełni wrażeń, po krótkim odpoczynku schodzimy zakosami do Kotła Łomnickiego. Jest to kościół lodowcowy, powstały w okresie ostatniego zlodowacenia i w ziemie niedostępny ze względu na lawiny schodzące ze zbocza Kopy. Odpoczynek w schr. PTTK „Nad Małą Łomniczką” i dalej do Karpacza. Jest miejsce w PTSM „Liczyrzepa”. Zostawiamy plecaki i biegniemy do Świątyni Wang w Bierutowicach. Myślę, że historia tego drewnianego kościoła jest wszystkim znana. Zwróć tylko uwagę, że cena biletu wstępu jest wygórowana w stosunku do otrzymanej informacji (z taśmy magnetofonowej) i czasu zwiedzania.

Po krzepiącym noclegu wyruszamy w przedgórze Karkonoszy, od którego zaczął człowiek zagospodarowanie Karkonoszy już w okresie wczesnośredniowiecznym. Następnie przechodzimy do Obniżenia Mysłakowickiego i Mysłakowic, gdzie na uwagę zasługują domy zbudowane w stylu tyrolskim przez emigrantów ewangelickich z Tyrolu, którzy schronili się tu w 1837 r. Dalej wychodzimy na Mrowiec (501 m), najdalej na zachód wysunięte wzniesienie Wzgórz Karpnickich, które stanowią przedgórze Rudaw Janowickich. Stąd do Bukowca-wsi, w której zachowało się kilka ciekawych, zabytkowych obiektów: kościół Św.

włókienniczego. W rynku ciekawe barokowe domy i tuż obok kościół parafialny pw. Wniebowzięcia NMP z lat 1609-1619. Nocleg mamy w hotelu „Lubavia”. Hotel – szumna nazwa, jest to hotel turystyczny. I tu widać, do jakiej ruiny może doprowadzić brak systematycznej konserwacji. Jeszcze rok, dwa, a już nie będzie co odnawiać. Jest niedziela, udało nam się szybciej przebyć planowaną trasę. W restauracji mamy obiad dla wszystkich. Nareszcie prawdziwy obiad. Teraz na... lody. Niestety, lodów już wszędzie brak. Pozostała tylko coca. A może i lepiej, bo to i salmonella lub inne przeziębienie, a cocę podano prawie gorącą.

I nastał dzień ósmy. Z Lubawki wchodzimy w Góry Kruce – zachodni człon Gór Kamiennych, krajobrazowi, któremu uroku dodają liczne skałki występujące w całym masywie. Dochodzimy do reklamowanej w przewodnikach dawnej pustelni – Betelejem. Pełni nadziei na możliwość odpuszczenia młodzieńczych grzechów znowu zderzyliśmy się z polską rzeczywistością. Od lat Betelejem jest terenem prywatnym, bez możliwości zwiedzania. I oto dlaczego dalej musimy dźwigać nie tylko, nasze ciężkie plecaki, ale i nasze ciężkie grzechy!

Opuszczamy Góry Kamienne i wchodzimy do Kotliny Krzeszowskiej – do Krzeszowa. Szukamy rekomendowanej w przewodnikach stacji turystycznej PTTK. Okazuje się, że od dawna jest zlikwidowana. Daremnie szukamy



noclegów. Zlitowały się nad nami dopiero siostry elżbietanki i mimo przepelnienia w ich klasztorze (Oaza i inne kursy), uzczyły nam częściowo łóżka, a częściowo (dla chłopców) materace na podłodze. Zostawiamy plecaki i idziemy zwiedzać zespół opactwa w Krzeszowie, który zaliczany jest do zabytków najwyższej rangi. Trafiamy na wspaniałą siostrę-przewodniczkę, która zapoznaje nas z historią opactwa, ciekawostkami architektury i wystroju. Całość wymagałaby osobnego opisu. Syci estetycznych wrażeń wracamy na mniej przyjemny nocleg. Musimy wcześniej rano wstać, aby opróżnić jadalnię, której podłoga służy nam za sypialnię.

Opuszczamy Krzeszów i wchodzimy w Masyw Lesistej Wielkiej, który stanowi część Gór Kamiennych. Schodzimy w Obniżenie Mieroszowskie, do miejscowości Sokółowsko, ośrodka leczenia gruźlicy płuc. Niestety, i tu widać niszczycielskie działanie czasu. Brak konserwacji spowodował, że większość budynków nie nadaje się już do zamieszkania. Docieramy do Przeł. Trzech Dolin, gdzie znajduje się schr. PTTK „Andrzejówka”, w którym mamy potwierdzony nocleg.

Rano przez przełęcz pod Turzyną i zamek Rogowiec do Jedliny Zdroju, miejscowości uzdrowiskowej, gdzie leczy się stany zapalne górnych dróg oddechowych, pylicę, nerwicę oraz stany wyczerpania. Tu skończyła się pierwsza część naszego obozu.

Na podsumowanie kilka końcowych wniosków.

Na pewno obóz wędrowny jest najtańszą i najbardziej poznawczą formą wypoczynku. Pozwala na sprawdzenie się indywidualnie i utrwała pracę w grupie. Pogłębia już istniejące przyjaźnie lub sprzyja zawarciu nowych. Obóz wędrowny wymaga od uczestników specjalnej dyscypliny czasowej i umiejętności podporządkowania się poleceniom. Na obóz wędrowny powinno się jechać już po pewnym treningu chodzenia w danym okresie. Konieczna jest umiejętność zachowania się na szlaku, w schroniskach PTTK czy PTSM. A z tym wcale nie jest tak dobrze (!). Konieczny jest odpowiedni ekwipunek i ubiór oraz umiejętności wykonania podstawowych czynności z przetrwaniem – survival.

Specjalny problem stanowią noclegi. Najtańsze są w PTSM, ale też i warunki w niektórych PTSM mogą być szokujące (in minus). Problem noclegów w schroniskach PTTK często gości na łamach „Na Szlaku”. W pewnych sytuacjach taniej wychodzą noclegi w kwaterach prywatnych. Przebieg niektórych szlaków turystycznych jednoznacznie uzależnia nas od schronisk PTTK.

Ważnym problemem jest wyżywienie. Z tym jest dużo rozwiązań. Można żywić się całkowicie w schroniskach i restauracjach, ale to nie na nasze kieszenie. My wybraliśmy optymalny wariant. Raz na dwa dni musieliśmy zjeść chociaż jedno danie gotowane w schronisku lub barze. Pozostałe posiłki robiliśmy sobie sami, z zakupów czynionych w dobrze już zaopatrzonych sklepach.

Mam podstawy twierdzić, że obóz wędrowny jest najtańszą i najatrakcyjniejszą formą wypoczynku. Jest piękną przygodą i szkołą życia.

Robert Żabówka jr

BRAMA KARKONOSZY

Największym karkonoskim miastem, swego rodzaju „stolicą czeskiej” części tych gór, jest Vrchlabi. Dzisiaj to znaczący ośrodek przemysłu włókienniczego i elektrotechnicznego, liczący blisko 13 tys. mieszkańców.

Najprawdopodobniej już w XIII w., w malowniczej dolinie Łaby, wśród wzgórz, osiedli ludzie. W dokumentach z następnego stulecia możemy odnaleźć informację o istniejącej tutaj niewielkiej osadzie z kościółkiem (około 1340 r.). Do rozwoju miejscowości przyczynił się najbardziej Krzysztof z Gendorf, dzięki któremu stała się ona ośrodkiem górnictwa i hutnictwa oraz otrzymała 6 X 1533 r. prawa miejskie z rąk króla Ferdynanda I. Gdy w 1624 r. miasto przeszło na własność słynnego Albrechta von Wallensteina, wykorzystwał on działające huty i kuźnie do produkcji broni dla cesarskiej armii. Złóża rud stopniowo wyczerpywały się i z tego powodu w XVIII w. zanikło górnictwo oraz hutnictwo, nastąpił natomiast rozkwit rzemiosła i sukiennictwa. Następny wiek sprawił, iż Vrchlabi nabrało charakteru ośrodka przemysłowego.

Miasto posiada wiele godnych uwagi obiektów, jak na przykład renesansowo-barokowy zamek nawodny z lat 1546-1614, będący dziś siedzibą dy-

rekcji Krkonošského narodního parku (KRNAP), czy ratusz, pierwotnie renesansowy, a w latach 1735-37 przebudowany na barokowy. Jednak prawdziwy miłośnik gór skieruje swe pierwsze kroki do przebogatego Krkonošského muzeum. Mieści się ono w niedawno odrestaurowanym, barokowym budynku byłego klasztoru augustianów (wzniesiony przez M. Auera w latach 1705-33). Sens znajdujący się tam stałe ekspozycji ekologicznej „Kamień i życie” najlepiej oddaje fragment z jej komentarza:

„Górska przyroda jest jak ogromny teatr, pełen złożonych aktów z mnóstwem aktorów. Swoją rolę pełnią tutaj nie tylko liczne rośliny i zwierzęta, ale także proste siły fizyczne. Żywe z martwym jest nawzajem połączone w nieustannym kręgu przemiany energii”.

Zapoznaje nas ona z genezą Karkonoszy, ich budową, przyczynami ukształtowania, przyrodą ożywioną, ekosystemami oraz związkami pomiędzy nimi. Ekspozycja jest bardzo nowoczesna, zastosowano w niej wiele środków audiowizualnych (komentarz w językach: czeskim, niemieckim i angielskim), dzięki czemu może pełnić ważną rolę edukacyjną. Program główny trwa dwie godziny, a skrócony – jedną. Muzeum jest czynne od wtorku do niedzieli (w godz. 8-18). Wystawa etnograficzna i rzemiosła artystycznego znajduje się w niewielkim budynku usytuowanym przy rynku.

Vrchlabi od wieków pełniło rolę bramy Karkonoszy, więc warto je odwiedzić, gdy zamierzamy poznać te góry od strony południowej.

Robert Primke



Rýchorská bouda w czeskich Karkonoszach. Foto: Archiwum

GORY i ALPINIZM

pod redakcją Aleksandra Lwowa

HIMALAJE * ALPY * TATRY * SKAŁY

Alpinizm od podszewki

Bobek i jego kompania

6 grudnia 1975 roku tkwiłmy ze Staszkiem Waclawem w ścianie Kotta Kazalnicy, próbując przejść drogę Czoka, która wtedy nie miała jeszcze przejścia zimowego. Było o co walczyć (z „Czokiem” potykałem się w zimie już rok wcześniej, zjednoczony w zespół z krakusami, Zdzichem Dudrakiem i Mikołajem Korneckim), ale nam i tym razem najwyraźniej nie żarło. Mając za sobą dwa wyciągi, wisielimy zaledwie 80 metrów nad śniegiem zalegającym podstawę ściany, a to nie bardzo dopinguje do walki, zwłaszcza przegrywanej. „Coś” ciągnie w takich momentach w dół.

Akurat zapanowała odwilż i góry dookoła aż huczały od niewielkich, ale ciężkich lawin, schodzących okolicznymi żlebami. Od rana docierały do nas niesione przez wiatr i odbijające się w załomach Kazalnicy wrzaski ludzi idących Depresją Niżnich Rysów. Było to normalne tak długo, jak długo wśród niezrozumiałych dźwięków nie zaczęliśmy rozróżniać wyraźnie wołania o pomoc.

„Ludzie potrzebują pomocy!!!”.

To była kropla, która przelała czarę z wątplenia. Zjechaliśmy ze ściany bardzo sprawnie i z ulgą.

Później okazało się, że na „Depresji” tkwili Ewa Grzybowska, czyli „Grzyb”, z Krakowa i Jurek Wojtawicki z Warszawy, który prowadząc zabrnął w miejsce, skąd ani nie mógł pójść w górę, ani cofnąć się w dół. Stał na wątej półeczce i twierdził, że nic nie da się tam wbić.

Wprawdzie praktyka wspinaczkowa udowadnia, że niemożność wbicia czegośkolwiek wynika z nieumiejętności szukania szczelin i komu innemu w tym samym miejscu szczeliny rosną w skałe niczym kamienie na polu, lecz w tej materii Jurek okazał się być egzemplarzem zupełnie odpornym, gdyż nawet upływ czasu nie zdołał poprawić mu szwankującej wcześniej spostrzegawczości. W dodatku, jak zwykle w takich przypadkach, pogoda wkrótce załamała się i noc, którą oni spędzili przymusowo w ścianie, a my „ratujący” w akcji na Buli pod Rysami, była koszmarna.

Na pomoc galicyjskiej krajance (nie mylić z makaronem) pośpieszyli przede wszystkim krakusi, Bogdan „Bobek” Strzelski, Roman Bieniek i Adam „Szmata” Krawczyk, do któ-

rych my z Waclawem dołączyliśmy, powodowani przyjaźnią do „Grzyba” i szlachetną żądzą ratowania życia.

„Grzyb” była w tamtym czasie pierwszorzędną dziewczyną-kompanem, miała niski, ochrypy głos, krótko ścięte włosy oraz ojca profesora z dobrej rodziny, z którym przemieszkiwała w Krakowie w mieszkaniu, gdzie na ścianach wisiało kilka autentycznych Mehoferów, budzących zachwyt Staszka Waclawa, przyszłego architekta. Ewę po prostu lubiliśmy.

Wojtawicki stał przez całą noc na swojej półeczce prawie bez ruchu, gdyż bał się odpadnięcia, i oczywiście poważnie odmroził sobie stopy. Z niezrozumiałych powodów wybrał się w ścianę w dżinsach, pod które założył jedynie cienkie damskie rajstopy. Że wówczas skończyło się to dla niego „tylko” odmrożeniem nóg, jest jednym z dowodów na bezmierną boską litościwość, o której kiedyś słusznie ryczał na całe gardło w schronisku przy Morskim Oku Zbyszek Skoczylas.

Akcja po Grzybowską i Wojtawickiego pokazała, jak bezmierna potrafi być tatarnicka nonszalancja (by nie rzec: głupota!), i również

to, jak mało dzieli niewinną wspinaczkę od potencjalnie tragicznej. Także ekipa ratująca nie odznaczyła się ani nadmiernym doświadczeniem, ani wybujałym rozsądkiem. Niektóre sytuacje miały wręcz charakter tragikomiczny.

Na Bulę dotarliśmy o zmroku i w szalejącej zadymce. Bez większego trudu wtrawersowaliśmy się w ścianę w pobliżu Jurka (ok. 30 m ponad nim), zakładając poręczówkę na całym trawersie. Potem zabrakło lin. Ten, kto zjechał później do Wojtawickiego, natychmiast wbił koło niego trzy tegie haki. Wbrew temu co Jurek twierdził, okazało się to możliwe.

Gdy było już po wszystkim i nie pozostawało nic innego, jak tylko czekać spokojnie do rana (do dziś nie rozumiem, dlaczego właściwie czekać, a nie np. natychmiast schodzić), „Bobek” Strzelski, Staszek Waclaw i Roman Bieniek zostali na górze z „poszkodowanymi”, a my ze „Szmata” Krawczykiem rozpoczęliśmy zejście do Morskiego Oka.

Zaraz na początku okazało się, że w ciemności, we mgle i zamieci Adam zupełnie sobie nie radzi, po części z powodu noszenia okularów, które jak zwykle w takich warunkach



W Alpach. Foto: Archiwum A. Lwowa

bardziej przeszkadzają niż pomagają, po części jednak z braku umiejętności instynktownego orientowania się w terenie. Przejąłem wtedy ciężar wyszukiwania drogi i torowania w głębokim śniegu na siebie, i o dziwo! – rozpoznając kontury i drobne szczegóły wystających spod śniegu kamieni i skałek, udało mi się stosunkowo szybko doprowadzić nas na Czarny Staw, skąd bez problemu dotarliśmy do schroniska. W tym czasie goprowcy szli już na Bulę i nazajutrz cała akcja szczęśliwie (jeśli nie liczyć amputacji i odmrożeń) zakończyła się.

Wiele lat później, podobna sytuacja (zamieć i mgła) przydarzyła mi się w zimie na stokach Broad Peaka w Karakorum, z tą tylko różnicą, że wtedy nie była to już walka o noc w ciepłym schroniskowym łóżku, a najprawdziwsza brutalna batalia o życie moje i Maćka Berbeki. Dobra orientacja w terenie i przestrzeni przydawała mi się w górach wielokrotnie, zresztą nie tylko w górach, lecz te dwa konkretne przypadki były najbardziej znaczące i najdramatyczniejsze ze wszystkich.

W czasie, gdy my schodziliśmy do „Moka”, ekipa na Buli założyła nieprzygotowany biwak. Chłopcy po prostu poukładali się na śniegu i nawet nie bardzo próbowali walczyć z



W Alpach. Foto: Archiwum A. Lwowa



W Alpach. Foto: Archiwum A. Lwowa

mrozem. Ta dziwna skądinąd obojętność srogo się później na nich zemściła. Bieniek i „Bobek” podmrażali sobie palce u nóg i mieli potem sporo kłopotów, z amputacjami włącznie (zwłaszcza Romek), a jedynym, który bez szwanku wyszedł z opresji, był Staszek Wacław, źródło moich na ten temat informacji.

Krakusów opanował wówczas rodzaj dziwnego zubożenia, coś jakby zanik woli przetrwania – nieprzygotowanego przecież biwaku – bez szwanku. Marzli i narzekali na zanik czucia w palcach, ale jednocześnie nie robili nic, by temu zapobiec.

W kulminacyjnym momencie „Bobek” stwierdził, że chce mu się sikać. Ponieważ w górach (a zwłaszcza w zimie i podczas załamania pogody) przygotowanie do takiej czynności jest męczącym i skomplikowanym zadaniem, a jemu nie chciało się w ogóle zmieniać – najwygodniejszej w końcu – pozycji horyzontalnej, zatem szybko doszedł do wniosku, że leżąc odleje się w spodnie, gdyż w ten prosty sposób uratuje ciepło zawarte w moczu. Jak powiedział, tak uczynił(!), a całe zdarzenie w postaci anegdoty przeszło do mówionej historii taternictwa polskiego. Dziś, po latach wierzyć mi się nie chce, że to jednak prawda.

Nieco później Grzybowska wyszła za Strzelskiego, dała mu potomstwo i w ten prosty sposób skończyła się dla alpinizmu, w zamian zachowując życie, które statystycznie rzecz biorąc z pewnością byłoby poważnie zagrożone, gdyby Ewa trwała dalej przy tym nierozważnym zajęciu.

„Bobek” z kolei był z tych facetów, o których mówiło się „straszenie napakowany”. Trenował ostro i rzeczywiście klatkę oraz bicepsy miał imponujące. Wszedł się dobrze, ale był jajarzem i balangmenem. W niepogodę sporo czasu spędzaliśmy na trzecim piętrze schroniska przy Morskim Oku, wycinając trawersy po listwach, parapetach, rurach i dziurkach od sęków. „Bobek” przodował zwłaszcza w podciąganiu się na jednej ręce, co udawało mu się 2

lub 3 razy pod rząd, a dla mnie było wynikiem w ogóle nie do osiągnięcia. Mistrzostwo Strzelskiego skończyło się nagle i spektakularnie, gdy na firmamencie wspinaczkowym pojawił się Stanisław Handl, który od niechcenia potrafił podciągnąć się po 10 razy i to na każdej „lapie”. Kogoś takiego nigdy przedtem i nigdy potem już nie spotkałem, zachowując szczere przekonanie, że Staszek jest w tej dziedzinie mistrzem świata. W każdym razie dla mnie takim był i jest. Ktoś nawet podał podobno tę informację do „Mountain’a”, gdzie opublikowano ją ponoć jako ciekawostkę. Z pewnością facet ten miał znakomitą technikę i nadzwyczajne predyspozycje fizjologiczne w postaci bardzo wytrzymałych ścięgien oraz więzadeł w stawach, ale poza wszystkim, był to jeden z najlepszych skałolazów, jakich znałem.

W tamtym okresie krakusi ostro trenowali kulturystykę, a efekty tego chętnie demonstrowali na trzecim piętrze Moka. W owym czasie do repertuaru naszych ulubionych grypsów należało, propagowane, zwłaszcza przez Kostka Miodowicza, a mówione ze specjalnym namaszczeniem, przeciągle i w odpowiednim tonie, zdanie zaczerpnięte z podręcznika kulturystyki: „...b o w i e m n i e b i c e p s i n i e t r i c e p s , a l e s z t u u k a p o z o w a a a n i a ! ! ! ”, po czym koniecznie musiało nastąpić zaprezentowanie „kaczuchy”, czyli naprężonego mięśnia przedramienia.

Kto by przypuścił, że po latach Konstanty „Kostek” Miodowicz, syn Miodowicza od OPZZ-u, brat Dobrosławy Miodowicz-Wolf, będzie ostro działał przeciw komunie i w swoim czasie nieźle oberwie od ubecji, a jeszcze później, za prezydentury Wałęsy, zostanie szychą w kontrwywiadzie, w Urzędzie Ochrony Państwa.

c.d.n.

Aleksander Lwowa

BOJKI STAREGO BACY ŻYWIECKIEGO

Nowy sołtys.

- Jak tam was nowy sołtys, sonsiedzie?
- Eee, jesce go po trzywymu niy widziol.
- Co? Łon tak pije?
- Łon niy, ino jo.

Sprzedż wrzontku.

Baca, tyn z Holi Bułkowej, miol zgode na sprzedż wrzontku w swojij bacowce. Pewnego razu idzie wycieczka na Przegibek i pyto:

- Baco, a wrzontek mocie?
- Ady mom, ino zimny.

Turyści w gorak.

Grupa turystów idzie na Wielkom Race. Po drodze spotykajom bace, który trzymo na rykach patyki na ogiyn.

Turystka pyto:

- Baco, a daleko jesce do sroniska na Wielkom Race?

- Potrzywojcie mi ty patyki.
- Una wżyna te patyki na rynce i trzymo.
- Baca po kwili godo:
- Niy gniewojcie się, ale nie wiym.

Stasek i doktor.

Stasek od sołtysa poseł do doktora, bo go spotkało niescyńście.

Doktor patrzy i pyto:

- Co się wom to stało?
- No, uzarła mnie pscoła.
- Ka wos uzarła ta pscoła - pyto doktor.
- Nie, tuna mnie nie uzarła, bo nie zdonżyła, bo mi jom śwagier zabił łopatom.

Wyjaśnienie.

Przysła gorolka z Zabnicy do doktora. Doktor pyto:

- Co sie wom stało, gosposiu?
- No, ugryz mnie pies.
- A gdzie wos ugryz? - pyto doktor.
- Ady koło delikatesów w Zywcu.

Wycieczka.

Wycieczka z Krakowa zatrzymuje gorola i pyto:

- Gazdo, dojdymy do Zywca w godzine?
- Niy.
- A za kiela dojdymy?
- Nie dojdziecie.
- A to cymu?
- Bo idziecie w przeciwnom strone.

Folklor.

Juhas stoi przed bacowkom i strasznie głośno śpiewa. Baco podchodzi do niego i godo:

- Jantek, cego sie drzes.
- Baco, ady to nie drzes ino folklor.

Wybrane z: *Bojki starego bacy*, Beskidzka Oficyna Wydawnicza 1989.

Fundacja Wspierania Alpinizmu Polskiego im. Jerzego Kukuczki

W trakcie organizacji znajduje się

IV Międzynarodowy Festiwal Filmów Górskich - Katowice '94

W związku z tym zwracamy się do wszystkich miłośników gór, fanów filmu i sympatyków alpinizmu oraz do wszelkich firm i instytucji z prośbą o udział w przygotowaniu festiwalu. Możliwe są wszelkie formy współpracy, a w tym:

- sponsoring i dotacje;
- płatna reklama;
- świadczenia rzeczowe (np. bezpłatny druk materiałów informacyjnych, udostępnienie sprzętu, etc.);
- pomoc w organizacji, a później w obsłudze imprezy, itp.;
- wykup „cegiełek sponsora indywidualnego” (po 1 mln złotych).

Wszelkie informacje uzyskacie Państwo pod adresem:

40-167 Katowice, ul. Topolowa 14, tel. 586024, tlx 313690 mg pl.

(-) Komitet Organizacyjny

Ewa Hajzer - dyrektor festiwalu, Michał Bucholz,

Aleksander Lwow, Krzysztof Wielicki, Andrzej Zawada

Rajd „Sudecka Wiosna 93”

Komisja Turystyki Górskiej Oddziału Wrocławskiego PTTK, podobnie jak w ubiegłych latach, przygotowuje imprezę z myślą o kontynuowaniu i propagowaniu turystyki górskiej oraz dla walorów poznawczych regionu Sudetów.

Impreza odbędzie się w dniach 1-8 maja 1993 r. na terenie Sudetów Środkowych, z zakończeniem w Zagórzcu Śląskim. Z przewidzianych ośmiu tras, jedna przebiegać będzie przez Karkonosze po czeskiej stronie, z zakończeniem, jak wszystkie pozostałe trasy. Szczegóły odnośnie do proponowanych tras, noclegów i warunków uczestnictwa ukażą się na afiszu.

Na zakończenie imprezy zorganizowane będzie ognisko turystyczne, na któ-

rym przewidziane są konkursy oraz przygotowane będą na ten cel cenne nagrody w postaci albumów, wydawnictw turystycznych itp. ufundowanych przez Komisję Turystyki Górskiej.

Ponadto czynna będzie giełda wydawnictw turystycznych, gdzie po przystępnych cenach będzie można nabyć interesujące materiały w postaci mapek, przewodników itp.

A teraz dobra wiadomość dla uczestników, zwłaszcza tych, którzy przyjeżdżają z dalszych stron Polski. Otóż Polskie Koleje Państwowe utrzymały 50-procentowe zniżki na przejazdy koleją dla zorganizowanych grup i wycieczek, tak na pociągi osobowe, jak i pociągi 2 klasy.

Wszystkich naszych sympatyków i turystów, którzy zechcą wziąć udział w zorganizowanym przez nas rajdzie, serdecznie zapraszamy!

Z turystycznym pozdrowieniem
Organizatorzy



Końskie Łby na Szrenicy w Karkonoszach. Foto: Zdzisław J. Zieliński