

XII KONKURS GRAFICZNY im. JÓZEFA GIELNIAKA

12<sup>th</sup> GIELNIAK GRAPHIC ARTS COMPETITION



Jelenia Góra 2013





KSIAŻNICA KARKONOSKA  
58-500 Jelenia Góra, ul. Bankowa 27



900005280

12 Gielniak '13 / Kat

XII Konkurs Graficzny im. Józefa Gielniaka  
WYSTAWA POKONKURSOWA



12<sup>th</sup> Gielniak Graphic Arts Competition  
POST COMPETITION EXHIBITION

1325218



XII Konkurs Graficzny im. Józefa Gielniaka  
WYSTAWA POKONKURSOWA



12<sup>th</sup> Gielniak Graphic Arts Competition  
POST COMPETITION EXHIBITION



## MUZEUM KARKONOSKIE W JELENIEJ GÓRZE

Instytucja Kultury Samorządu  
Województwa Dolnośląskiego

58-500 Jelenia Góra  
ul. Jana Matejki 28  
tel./fax 0048 75 75 234 65  
www.muzeumkarkonoskie.pl  
sekretariat@muzeumkarkonoskie.pl

sekretarz konkursu | secretary of the competition  
Aleksandra Krzywicka

kurator wystawy | curator of the exhibition  
Katarzyna Kułakowska

medal  
Małgorzata Dajewska

projekt graficzny katalogu, plakatu, zaproszeń i dyplomów | desing of the catalogue, poster, invitations and diplomas  
Franciszek Otto

na okładce katalogu: fragment pracy Natalii Pawlus *Element*

tłumaczenia | translation  
Hanna Korolczuk

ISBN 978-83-89480-32-3

## Patronat honorowy | Honorary patronage

Bogdan Zdrojewski  
Minister Kultury i Dziedzictwa Narodowego

Rafał Jurkowlaniec  
Marszałek Województwa Dolnośląskiego

Jerzy Pokój  
Przewodniczący Sejmiku Województwa Dolnośląskiego

Ministerstwo  
**Kultury**  
i Dziedzictwa  
Narodowego.



## Organizatorzy składają podziękowania wszystkim, których pomoc umożliwiła zrealizowanie przedsięwzięcia | Organisers would like to thank all whose help enabled the realisation of the project

Urząd Marszałkowski Województwa Dolnośląskiego  
Powiat Jeleniogórski  
Miasto Jelenia Góra  
Miasto Kowary  
ZORKA Spółka z o.o.  
SIMET S.A.  
NZOZ Powiatowe Centrum Zdrowia w Kowarach  
ECO Jelenia Góra Sp. z o.o.



Dofinansowano ze środków Ministra Kultury i Dziedzictwa Narodowego  
Co-financed from means of the Ministry of Culture and National Heritage

Ministerstwo  
**Kultury**  
i Dziedzictwa  
Narodowego.

Dofinansowano ze środków Samorządu Województwa Dolnośląskiego  
Co-financed from means of the Self-Government of Lower Silesian Voivodeship



## Patronat medialny | Media patronage



Organizatorzy serdecznie dziękują za pomoc w przygotowaniu katalogu Dominikowi Kunyszowi.

# Protokół z posiedzenia Jury XII Konkursu Graficznego im. Józefa Gielniaka

## Jury w składzie:

1. Janusz Akermann - przewodniczący
2. Barbara Chojnacka
3. Jacek Szewczyk

Na posiedzeniu w dniu 29 września 2012 r. Jury rozpatrzyło 188 prac 102 autorów. Po dokonaniu selekcji wytypowało na wystawę pokonkursową 104 prace. Jury nominowało do nagród następujących artystów:

1. Aleksander Woźniak
2. Gabriela Pałucka
3. Andrzej Zafecki
4. Frederic Wieme
5. Andrzej Popiel
6. Agata Gertchen
7. Witold Kaliński
8. Eva Figueras Ferrer
9. Łukasz Bogdan
10. Hyun-Jin Kim
11. Wojciech Tylbor-Kubrakiwicz
12. Anna Rybak
13. Sławomir Grabowy
14. Jan Baczyński
15. Zbigniew Purczyński
16. Tomasz Barczyk
17. Łukasz Cywicki
18. Michał Rygielski
19. Stanisław Jakubas
20. Piotr Stachlewski
21. Xenophon Sachinis
22. Elżbieta Banecka
23. Anna Osadnik
24. Dariusz Syrkowski
25. Krzysztof Tomalski
26. Joanna Gałęcka
27. Marta Lech
28. Stanisław Baldyga
29. Magdalena Hanysz-Stefańska
30. Dariusz Kaca
31. Witold Zaręba

Po dyskusji, w wyniku głosowania, przyznano następujące nagrody:

## GRAND PRIX - 8000 PLN i medal pamiątkowy:

**Anna Rybak**, Radom, za zestaw prac  
*Labirynt myśli I*, linoryt, 2012  
*Labirynt myśli II*, linoryt, 2012

## 3 NAGRODY RÓWNORZĘDNE – po 4000 PLN i medal pamiątkowy

**Magdalena Hanysz-Stefańska**, Gdynia, za zestaw prac  
*Męski raj-d* linoryt kolorowy, 2011  
*Jéździec bez głowy*, linoryt kolorowy, 2012  
**Hyun-Jin Kim**, Tajwan, za pracę *Existence #5401*, linoryt, 2012  
**Zbigniew Purczyński**, Łódź, za zestaw prac  
*Znaki efemeryczne*, linoryt, 2011  
*Cykl II*, linoryt, 2012

## 10 WYRÓŻNIEŃ - po 2000 PLN

**Elżbieta Banecka**, Warszawa, za pracę  
*Nieczesane z Kyoto 2*, linoryt, technika własna, 2012  
**Tomasz Barczyk**, Toruń, za zestaw prac  
*Jak zabić psa sąsiadów I*, linoryt, 2012  
*Jak zabić psa sąsiadów II*, linoryt, 2012  
**Agata Gertchen**, Rawicz, za pracę *Czysta*, linoryt, 2012  
**Dariusz Kaca**, Kutno, za pracę  
*Tam gdzie rodzą się serafiny*, linoryt, 2012  
**Marta Lech**, Wrocław, za pracę *03.07*, linoryt, 2012  
**Michał Rygielski**, Toruń, za pracę *Tioman Nipah*, drzeworyt, 2012  
**Dariusz Syrkowski**, Gdańsk, za pracę *Kosz L II*, linoryt, 2012  
**Krzysztof Tomalski**, Kraków, za zestaw prac  
*Równoległość I*, druk wypukły, 2011  
*Równoległość II*, druk wypukły, 2011  
**Wojciech Tylbor-Kubrakiwicz**, Warszawa, za pracę  
*Różnica wysokości*, linoryt, 2012  
**Andrzej Zafecki**, Suchy Las, za pracę *W pościelach I*, linoryt, 2012

Żaden z uczestników Jury nie zgłosił zastrzeżeń. Na tym obrady zakończono i podpisano protokół.

# 12<sup>th</sup> Gielniak Graphic Arts Competition Jury's Session – Proceedings

## Jury team:

1. Janusz Akerman – chairperson
2. Barbara Chojnacka
3. Jacek Szewczyk

On 29 September 2012, at the session of the Jury, 188 works, submitted by 102 artists, were viewed. 104 works were selected for the Post Competition Exhibition. The following artists were nominated for the awards:

1. Aleksander Woźniak
2. Gabriela Pałucka
3. Andrzej Zalecki
4. Frederic Wieme
5. Andrzej Popiel
6. Agata Gertchen
7. Witold Kaliński
8. Eva Figueras Ferrer
9. Łukasz Bogdan
10. Hyun-Jin Kim
11. Wojciech Tylbor-Kubrakiweicz
12. Anna Rybak
13. Sławomir Grabowy
14. Jan Baczyński
15. Zbigniew Purczyński
16. Tomasz Barczyk
17. Łukasz Cywicki
18. Michał Rygielski
19. Stanisław Jakubas
20. Piotr Stachlewski
21. Xenophon Sachinis
22. Elżbieta Banecka
23. Anna Osadnik
24. Dariusz Syrkowski
25. Krzysztof Tomalski
26. Joanna Galecka
27. Marta Lech
28. Stanisław Bałdyga
29. Magdalena Hanysz-Stefańska
30. Dariusz Kaca
31. Witold Zaręba

After discussion, as a result of voting, the following awards were granted:

**GRAND PRIX** - 8000 PLN and a commemorative medal:

**Anna Rybak**, Radom, for a set of works

*Labyrinth of Thoughts I*, linocut, 2012

*Labyrinth of Thoughts II*, linocut, 2012

**3 RUNNER-UP PRIZES** - 4000 PLN each

and a commemorative medal

**Magdalena Hanysz-Stefańska**, Gdynia, for a set of works

*Male Paradise-d*, colour linocut, 2011

*Headless Rider*, colour linocut, 2012

**Hyun-Jin Kim**, Taiwan for work *Existence #5401*, linocut, 2012

**Zbigniew Purczyński**, Łódź, for a set of works

*Ephemeral Signs*, linocut, 2011

*Cycle II*, linocut, 2012

**10 DISTINCTIONS** - 2000 PLN each

**Elżbieta Banecka**, Warszawa, for work

*Uncombed from Kyoto 2*, linocut, own technique, 2012

**Tomasz Barczyk**, Toruń, for a set of works

*How shall the Dog of the Neighbours be Killed I*, linocut, 2012

*How shall the Dog of the Neighbours be Killed II*, linocut, 2012

**Agata Gertchen**, Rawicz, for work *Pure*, linocut, 2012

**Dariusz Kaca**, Kutno, for work

*Where the Seraphs are Born*, linocut, 2012

**Marta Lech**, Wrocław, for work *03.07*, linocut, 2012

**Michał Rygielski**, Toruń, for work *Tioman Nipah*, woodcut, 2012

**Dariusz Syrkowski**, Gdańsk, for work *Basket L II*, linocut, 2012

**Krzysztof Tomalski**, Kraków, for a set of works

*Parallelism I*, relief print, 2011

*Parallelism II*, relief print, 2011

**Wojciech Tylbor-Kubrakiweicz**, Warszawa, for work

*The Difference of Altitude*, linocut, 2012

**Andrzej Zalecki**, Suchy Las, for work *In Bedclothes I*, linocut, 2012

There were no objections reported by any of the jurors. The debate was finished and the proceedings signed.

Józef Gielniak przyszedł na świat w 1932 roku w Denain (Francja), w rodzinie polskich emigrantów. W wieku osiemnastu lat przyjechał do Polski z zamiarem podjęcia studiów. Plany te okazały się jednak niemożliwe do zrealizowania. Problemy zdrowotne – gruźlica, przesądziły o tym, że od roku 1953 aż do śmierci, życie Gielniaka związane było z sanatorium Bukowiec w Kowarach. Rok 1956 okaże się przełomowy dla jego biografii. Wtedy to dochodzi do spotkania z prof. Stanisławem Dawskim, ówczesnym rektorem wrocławskiej PWSSP, który dzięki swoim wskazówkom skieruje talent i uwagę początkującego twórcy na technikę linorytu. Artystycznie dojrzałe realizacje nie kazały na siebie długo czekać, bowiem już pod koniec tego samego roku Gielniak debiutuje na wystawie.

Przez piętnaście lat twórczości powstało ponad pięćdziesiąt grafik, które prezentują konsekwentne poszukiwania formalne i sztuki artysty. Większość z nich zawarta jest w cyklach: *Sanatoria* (1958–1967); *Improwizacje* (1958–1959); *Improwizacje dla Grażynki* (1965–1971). Prace, ekspozowane na licznych wystawach na całym świecie, przysporzyły Gielniakowi wielu nagród na krajowych i zagranicznych konkursach. Wymieńmy tylko najważniejsze z nich: 1964 – I Nagroda na III Biennale Grafiki w Krakowie, 1967 – Nagroda na wystawie Vancouver Print International w Kanadzie, 1972 – złoty medal na I Międzynarodowym Biennale Grafiki we Fredrikstad w Norwegii.

Konkurs ma na celu uhonorowanie tego wybitnego polskiego twórcy, który na trwale zapisał się w historii grafiki jako mistrz linorytu.



Józef Gielniak (18.02.1932 – 28.05.1972)

Józef Gielniak came into the world in 1932 in Denain (France) in the family of Polish emigrants. He came to Poland at the age of eighteen in order to study. His plans turned out to be impossible. His health problems (tuberculosis) determined his future life. From 1953 to his death he lived in Sanatorium Bukowiec in Kowary. Year 1956 turned out to be crucial in his biography. Just then he met professor Stanisław Dawski, rector of The Academy of Fine Arts in Wrocław, who influenced the beginning artist. Due to his suggestions Gielniak turned to linocut. Soon came his first artistic realizations, the same year he had his debut, his first exhibition.

The artist worked creatively for fifteen years and over fifty graphic works came

into being at that time. They show search for formal solutions and great artistry. Most of the works were included in the cycles: *Sanatoria* (1958–1967), *Improvisations* (1958–1959), *Improvisations for Grażynka* (1965–1971). The works shown at many competitions and exhibitions all over the world brought him many awards. Let us mention the most important: 1964 – 1st Prize at the III Biennial of Graphic Art in Cracow, 1967 – Award at Vancouver Print International in Canada, 1972 – gold medal at the 1st International Biennial of Graphic Art in Fredrikstad in Norway.

The competition is designed to honour the outstanding Polish artist, who was a great master of linocut and is abidingly present in the history of graphic art.



Józef Gielniak *Improwizacja II (Fantaisie sur un thème morbide)*, linoryt, 1959, MJG AH 3702

## Wstęp

W 2009 roku pracując nad wystawą *Wielość w jedności. Drzeworyt w Polsce po 1900 roku*, przygotowywaną w bydgoskim Muzeum Okręgowym im. Leona Wyczółkowskiego, wiedziałam, że do Muzeum Karkonoskiego w Jeleniej Górze pojadę, i to z dwóch ważnych powodów. Tym nadrzędnym była kolekcja dzieł Józefa Gielniaka – niezrównanego mistrza polskiego linorytu, przechowywana w zbiorach jeleniogórskiego Muzeum. Kolekcja obejmująca zarówno pełną spuściznę graficzną, pozyskiwaną drogą zakupów od artysty, jak i darów samego twórcy, wzbogacona linorytniczymi matrycami, narzędziami i przyborami graficznymi oraz fotografiami dokumentującymi jego życie i twórczość. Pieczołowicie przechowywane prace i materiały, wielokrotnie prezentowane na wystawach w Jeleniej Górze w różnorodnych odsłonach skutecznie kultywowały pamięć Mistrza, tworzącego w sanatorium Bukowiec w pobliskich Kowarach.

Jednak Muzeum Karkonoskie nie poprzestało na tej formie upamiętnienia życia i dzieła artysty. Graficzna spuścizna Gielniaka stała się inspiracją do powołania cyklicznego *Ogólnopolskiego Konkursu Graficznego im. Józefa Gielniaka*, początkowo realizowanego w formie biennale, później triennale, a od 1993 roku – Konkursu o zasięgu międzynarodowym. Nagradzane i wyróżniane prace, zgodnie z regulaminem, przechodziły na własność Muzeum Karkonoskiego, stając się załączkiem nowej i bardzo ważnej kolekcji grafiki współczesnej, zawężonej – w odniesieniu do idei Konkursu – do technik wypukłodruku. Narastający stopniowo zespół graficznych plansz autorstwa wybitnych twórców różnych pokoleń wpłynął na powstanie pokaźnej ilościowo kolekcji, niezwykle cennej pod względem artystycznym bo poddanej zasadom konkursowej selekcji. Tych dzieł – samego Józefa Gielniaka i artystów – uczestników Konkursu

w różnorodny sposób czerpiących inspiracje z jego twórczości nie mogło zabraknąć na bydgoskiej, retrospektywnej ekspozycji.

Wieloletnia przerwa w funkcjonowaniu Konkursu, jego nieobecność na polskiej mapie wystawienniczej oraz pojawiające się w tym czasie nowe propozycje konkursowo-ekspozycyjne dla tworzących współcześnie artystów, niewątpliwie mogły wzbudzać wątpliwości organizatorów dążących do reaktywacji Konkursu – co do celowości podjętych decyzji i planów. Jednak pierwsza, tegoroczna edycja odrodzonego przedsięwzięcia – *XII Konkurs Graficzny im. Józefa Gielniaka* okazała się wydarzeniem ważnym w sztuce polskiej, w środowiskach graficznych, istotnym wreszcie dla samych twórców. Udowodniła, że idea organizowanego przez trzydzieści lat Konkursu jest nadal aktualna i żywa, wpisała się w historię współczesnej grafiki i tradycję wystawiennictwa. Czym można wytłumaczyć tak znaczne zainteresowanie twórców Konkursem? Niewątpliwie powodów jest kilka. Patron Konkursu – Józef Gielniak niezmiennie pozostaje wzorem uosabiającym sztukę graficzną w najdoskonalszym wydaniu – zarówno w odniesieniu do pogłębionej warstwy wymowy, warstwy formalnej, jak i perfekcji warsztatowej w linorycie. Mogłoby się wydawać, że programowe zawężenie do technik wypukłodruku z czasem ograniczy liczbę potencjalnych uczestników Konkursu, formuła stanie się monotonna, ulegnie wyczerpaniu. Tak jednak się nie stało, przez dziesięciolecia linoryt należał do najpopularniejszych technik druku, zdominował trudniejszy drzeworyt. Z perspektywy czasu można stwierdzić, że jeleniogórski Konkurs, współlistniejący z *Quadriennale Linorytu i Drzeworytu Polskiego* w Olsztynie, przyczynił się do nasilenia poszukiwań w zakresie technik druku wypukłego, a magii materii linorytniczej płyty ulegały kolejne pokolenia grafików. Konkursy umożliwiały artystom konfrontację swoich osiągnięć, a kolejne edycje motywowały do

prezentacji dorobku. W obliczu światowej inwazji artystycznej grafiki cyfrowej tradycyjne techniki wypukłodruku w Polsce posiadają silną, ugruntowaną pozycję. Rozszerzenie formuły jeleniogórskiego Konkursu o wymiar międzynarodowy wzbogaciło pole dialogu twórców wypowiadających się w tych najprostszych technikach, ujawniających drzemiący w nich, jeszcze wciąż odkrywany potencjał.

Wśród nazwisk artystów, którzy po dziewięcioletniej przerwie nadesłali swoje prace na Konkurs odnajdujemy nazwiska wielokrotnych uczestników, grafików specjalizujących się w technice wypukłodruku, m.in.: Jana Baczyńskiego, Stanisława Bałdygi, Huberta Borysa, Pawła Ciechelskiego, Sławomira Grabowego, Stanisława Jakubasa, Jerzego Jędrusiaka, Andrzeja Kaliny, Witolda Kalińskiego, Jerzego Mazusia, Zbigniewa Purczyńskiego i Andrzeja Załęckiego, a także tych reprezentujących młodsze pokolenia, którzy pojawili się na Konkursie w 2000 i 2003 roku, m.in. – Elżbiety Baneckiej, Tomasza Barczyka, Marka Basiuła, Łukasza Cywickiego, Dariusza Kacy, Marty Bożyk, Patryka Lutomskiego i Michała Rygielskiego.

Przed konkursowym Jury stało niezwykle trudne i odpowiedzialne zadanie wyboru prac na wystawę, wytypowania zespołu prac nominowanych do nagród i ostatecznego wybrania grupy dzieł nagrodzonych i wyróżnionych. Zadanie tym trudniejsze, że już pierwszy przegląd wszystkich plansz pozwolił stwierdzić, że ogólny poziom artystyczny jest wysoki, co niewątpliwie zobrazuje wystawa pokonkursowa, na którą wytypowano zespół 104 prac, autorstwa 74 grafików.

Przeważająca ilość prac powstałych w 2012 roku pozwala na przypuszczenie, że wykonane zostały specjalnie na ten właśnie Konkurs, może dla ich autorów realizacja była osobistym wyrazem hołdu dla twórczości Gielniaka? Nieliczne prace, które wcześniej – w 2011 roku pojawiły się na olsztyńskim *Quadriennale*, nie zaprzeczają temu przypuszczeniu, świadczą jedynie o aktywności środowiska graficznego i zapotrzebowaniu na prezentację swoich realizacji.

W zespole konkursowych prac dominowała technika linorytu, rzadziej pojawiał się drzeworyt, sporadycznie gipsoryt oraz techniki łączone, np. linoryt z drukiem cyfrowym, linoryt na kolażu i inne techniki wypukłodruku, np. plastikoryt. Co charakterystyczne – i raczej nie zaskakujące – przeważały plansze w tonacji czarno-białej z szeroką gamą szarości (Agata Gertchen), plansze kontrastowe operujące zdecydowaną czernią i bielą (Dariusz Syrkowski) oraz utrzymane w monochromatycznej, zgaszonej tonacji (Dariusz Kaca). Niewielką grupę tworzyły grafiki barwne, z wykorzystaniem pełnego koloru (Magdalena Hanyusz-Stefańska) oraz prace, w których barwa była akcentem (Krzysztof Tomalski). Nadesłane na Konkurs plansze cechowała różnorodność formalno-stylistyczna, ujawniająca bogactwo postaw twórczych, a równocześnie obrazująca wielość tendencji tak znamiennej dla współczesnej grafiki światowej.

Wyróżnia się grupa plansz dużego formatu (ok. 100 x 70 cm), w gamie czerni i bieli o szerokiej gradacji szarości, abstrakcyjnych, działających misterną fakturą, przypominającą subtelne struktury Gielniaka, z podkreśleniem roli światła. Bogactwo graficznej materii – podobnie jak w rycinach Mistrza – najczęściej odpowiada przekazowi głębszej refleksji, której interpretację czasami sugerują tytuły. Takie są prace Anny Rybak – linoryty *Labirynt myśli I-II* (Grand Prix). Jej abstrakcyjne kompozycje, pełne przestrzeni i światła, utworzone ze splecionych, giętkich form, wciągają widza w głąb nierealnego świata. Na podobnej zasadzie działają linoryty Dariusza Syrkowskiego – *Kosz L I* i *Kosz L II* (Wyróżnienie), inspirowane kształtami wiklinowego kosza, którego fragmenty wykadrowane do niesamowitych rozmiarów, rozsadzają prostokątne pole planszy. W tym zespole lokują się nieprzedstawieniowe linoryty artystów, którzy dynamiczną kompozycję i ekspresję zastąpili wyciszoną statyką. Powściągliwą formą, a jednocześnie silnym kontrastem czerni i bieli charakteryzuje się linoryt Agaty Gertchen – *Czysta* (Wyróżnienie), o fakturze przypominającej powiększone sploty tkaniny. Kompozy-

cję Krzysztofa Tomalskiego *Równoległość I-II* (Wyróżnienie) budują dwie pozornie statyczne, spiralnie zwinięte formy kształtowane drobnoziarnistą fakturą, w monochromatycznej tonacji, „zakłócone” ingerencją czerwonego pasma. Pomiędzy tymi tendencjami usytuować można linoryt Hyun-Jin Kima – *Existence #5401* (Nagroda Równorzędna), w którym, pomimo braku bezpośrednich odniesień do twórczości Gielniaka, odnajdujemy inspiracje jego pracami – *Improwizacja – Elukubracja fantazyjna i krotochwilna*, (1963) i *Sanatorium VIII* (1967) w pozornym bezładzie nieokreślonych form. W kręgu subtelnych tonacji czerni i bieli, na styku świata nieprzedstawionego z realnym lokuje się linoryt Dariusza Kacy – *Tam gdzie rodzą się serafiny* (Wyróżnienie). Wyczuwamy w nim ulotny czar linorytów Gielniaka, np. *Improwizacji dla Grażynki VI* (1966).

W licznych pracach czytelne są odniesienia do otaczającej rzeczywistości, począwszy od wykadrowanych, rozpoznawalnych fragmentów ujęć miasta, pejzażu lub wnętrza aż do „wycinków” przedmiotów. Także w tej grupie prac uwaga twórców skupia się na graficznej fakturze, na oddaniu wrażenia określonego efektu. Marta Lech w linorycie *03.07* (Wyróżnienie) ukazuje zakamuflowany fragment wnętrza, o zgeometryzowanych formach osnutych woalem delikatnej transparentnej materii, wylaniających się z czerni tła. Fotograficznym kadrem pozornie mało ciekawej architektury, z interesującym efektem mglistej powłoki jest linoryt Wojciecha Tylbor-Kubrakiewicza *Różnica wysokości* (Wyróżnienie). Zgeometryzowana abstrakcyjna forma wyciętej, szarobłękitnej deski ze świetlistymi odbiciami, wypełnia pole linorytu Elżbiety Baneckiej – *Nieczesane z Kyoto 2* (Wyróżnienie).

Wśród plansz wyróżnionych znajdują się dwie prace figuralne, czarno-białe, o rozpoznawalnej stylistyce autorstwa Andrzeja Załęckiego i Tomasza Barczyka. Nie odnajdziemy w nich bezpośrednich analogii formalnych do graficznej sztuki Gielniaka. Wspólne

i żywe jest natomiast przesłanie – odniesienia do aktualnych sytuacji, własnych emocji i reakcji na otaczający świat. Załęcki w linorycie – *W pościelach* wcześniejszą syntezę linearnych, ekspresyjnych sylwetek wzbogacił modelunkiem światłocieniowym, a postać otoczył tkaninami o dekoracyjnym deseniem. Niepokoje i kondycję współczesnego człowieka uzewnętrznia linoryt Barczyka – *Jak zabić psa sąsiadów I-II*.

Przeglądając dziesiątki nadesłanych na Konkurs prac narzucało się pytanie – czyżby czarno-białe ryciny patrona Konkursu wpłynęły na niewielki udział plansz barwnych? Spośród prac nagrodzonych i wyróżnionych wielobarwnością – chociaż przytłumioną w tonie – emanują linoryty Magdaleny Hanyusz-Stefańskiej – *Męski raj-d* oraz *Jeździec bez głowy* (Nagroda Równorzędna). Baśniowo-fantazyjne wizje autorki stały się polem do rozwiązań kolorystycznych i fakturalnych, nacechowanych dekoracyjnością. Dla Michała Rygielskiego pejzaż stanowił inspirację do powstania abstrakcyjnego, barwnego drzeworytu – *Tioman Nipah* (Wyróżnienie). Kontrastując fakturę drewna z nieregularną „koronką” wprowadził intensywne akcenty barwne, uzyskując wrażenie przestrzeni. Dwie monochromatyczne plansze Zbigniewa Purczyńskiego – *Znaki efemeryczne* i *Cykl II* (Nagroda Równorzędna), utrzymane w ciemnej tonacji błękitu i zieleni, cechuje synteza, równowaga kompozycji, nie zaburzona wewnętrzzną energią świetlnych znaków-symboli.

Otwarta formuła jeleniogórskiego Konkursu, w programie którego jedynym ograniczeniem jest technika, sprawdziła się ponownie. Niewątpliwie kolejne edycje przyczynią się do jeszcze większego zainteresowania artystów wznowioną inicjatywą Muzeum Karkonoskiego, a tym samym kolejne pokolenia zachowają pamięć o Patronie Konkursu.

## Introduction

In 2009, when I was working over the exhibition entitled *Plurality in Unity. Polish Woodcut after 1900*, designed for the Leon Wyczółkowski's Regional Museum in Bydgoszcz, I knew that there are two important reasons to visit the Karkonoskie Museum in Jelenia Góra. The first essential thing was the fact, that a collection of Józef Gielniak's works was there. The artist was the peerless master of a linocut. The collection contained works that were bought and presented by the artist, as well as linocut plates, tools, graphic accessories and photographs presenting the artist, his life and works. These artifacts were shown many times at exhibitions in Jelenia Góra to preserve the memory of the Master, who lived and worked in the sanatorium, in Bukowiec, not far from Kowary.

However, that was not the only activity of the museum to commemorate life and works of the artist. The heritage of Gielniak became an inspiration for *Józef Gielniak's National Graphic Art Competition*. At first it was a biennial, then triennial and eventually, since 1993, it became an international competition. According to regulations all the works that received a mention became the property of the museum, starting an important collection of contemporary graphic art, covering, according to the idea of the competition, only techniques of convex print. That way an outstanding collection came into being. It consisted of works, natively selected by the jury, created by prominent artists of different generations. These works, as well as Gielniak's prints, must have been found at the retrospective exhibition in Bydgoszcz.

There were some doubts concerning reestablishing the competition after a long interlude. Besides, there were many new venues designed for contemporary graphic artists. Yet, the new edition of the 12<sup>th</sup> *Gielniak Graphic Arts Competition* turned to be an important

event for Polish art, for graphic artists and designers. The idea of the competition that has been held for thirty years was found to be actual, vibrant and is noticeably present in the history of the contemporary graphic art and exhibiting.

Why is the competition so popular among the graphic artists? There are certain reasons. The patron of the competition, Józef Gielniak, is a unique ideal embodying graphic art of sublime value, where the linocut technique and the message are equally essential. One could think that limiting the frame of the competition to convex print will decrease the number of potential participants and make the event boring. Contrary to popular opinion the linocut has become one of the most popular graphic techniques in recent decades, it even dominated the more difficult woodcut. The competition held in Jelenia Góra, as well as the *Quadrennial of Polish Woodcut and Linocut* in Olsztyn, inspired development of new solutions in the field of convex print and succeeding generations of graphic artists became fond of linocut plates. The competitions allowed the artists to confront their achievements with the others and created a sort of stimulus to present the works. Taking to consideration global invasion of digital graphic art, we must admit that Polish convex print techniques have strong and established position. When international competitors joined, a field of mutual dialogue was created and that inspired development of those simplest print techniques.

Amongst the artists who submitted their works we can find the names of frequent participants, masters of convex print such as: Jan Baczyński, Stanisław Bałdyga, Hubert Borys, Paweł Ciecchelski, Sławomir Grabowy, Stanisław Jakubas, Jerzy Jędrzyak, Andrzej Kalina, Witold Kaliński, Jerzy Mazuś, Zbigniew Purczyński and Andrzej Zalecki as well as artists representing younger generation, who ap-

peared in the competition in 2000 and 2003, such as: Elżbieta Banecka, Tomasz Barczyk, Marek Basiul, Łukasz Cywicky, Dariusz Kaca, Marta Bożyk, Paweł Lutomski and Michał Rygielski.

The jury had an extremely responsible and difficult task to choose the works for awards and distinctions, because the level of the submitted works was very high. This can be traced in the Post Competition Exhibition, where 104 works, created by 74 artists, were chosen for the show.

The majority of works came into being in 2012, so we may presume they were created for that particular Competition. The authors might have wanted to pay tribute to Gielniak that way. A few works that appeared earlier at the *Quadrennial* in Olsztyn only confirm the activity of the graphic artists' community and the need to show their works.

The linocut turned to be the leading technique amongst the submitted works; there were also some woodcuts, less often plaster-cuts, and mixed media, for example linocut combined with digital print, linocut printed on collage and other convex print techniques such as plastic-cut. What is typical, and not surprising, the majority of prints were black and white with wide range of grayness (Agata Gertchen), some of them used decisively contrasted black and white details (Dariusz Syrkowski), or monochromatic mute colours (Dariusz Kaca). There were few coloured works as well, the ones using full colour spectrum (Magdalena Hanysz-Stefańska), and pictures implementing colour accents (Krzysztof Tomalski). The artists submitted miscellaneous works, presenting different styles, showing diverse attitudes and tendencies present in contemporary graphic art.

There is a distinctive group of works, printed in big sheet size (100x70 cm), using black, white and gray shades, with intricate texture and exposed light, resembling subtle structures of Gielniak. Rich graphic matter is connected with a message concerning deep reflection; its interpretation is sometimes suggested by the title. That is true

with regard to Anna Rybak's works – linocuts *Labyrinth of thoughts I-II* (Grand Prix). Her abstract compositions are filled with light and space, they are created of entangled flexible forms, they implicate the viewer inside the unreal world. Similar impact can be observed when watching pictures of Dariusz Syrkowski – *Basket L I* and *Basket L II* (Distinction). His works were inspired by a wicker basket, which was enlarged to great extent and some of its fragments spread out the rectangle field within the picture. There are also nonfigurative linocuts of the artists who presented static, tranquil compositions. A reserved in form linocut of Agata Gerthen – *Pure* (Distinction) presents texture resembling textile. Composition of Krzysztof Tomalski *Parallelism I-II* (Distinction) consists of two, apparently static, spirally convoluted forms with fine texture, printed in monochromatic tones, “disturbed” by the red stripe. As far as Hyun-Jin Kim's linocut is concerned *Existence #5401* (Runner-up Prize), we can say that even though there is no direct reference to Gielniak's works, a sort of inspiration can be traced in the apparent welter of undefined forms – *Improvisation – Jocular and Fancy Lucubration* (1963) and *Sanatorium VIII* (1967). Dariusz Kaca, *Where the Seraphs are Born* (Distinction), uses subtle shades of black and white; his images are just on the borderline of nonfigurative world and show some reminiscence with Gielniak's ephemeral and charming linocuts such as *Improvisation for Grażynka VI* (1966).

Many works refer to the reality around, from recognisable, framed parts of town, landscape or interior, to “scraps” of objects. The focus is directed to texture in order to create particular impression. Linocut of Marta Lech *03.07* (Distinction), presents camouflaged fragment of interior filled with geometric forms, covered with a veil of transparent matter, everything emerging from black background. *Difference of Altitude* by Wojciech Tylbor-Kubrakiewicz (Distinction), is a linocut showing a frame of uninteresting architecture covered with interesting mist. Elżbieta Banecka in her work *Uncombed from Tokyo 2*

(Distinction) presents a blue and grayish board with lucid reflexes cut into geometric form and attached to the linocut.

There are two black and white figurative prints amongst the works that got distinctions. The authors, having their own recognizable style, are Andrzej Zalecki and Tomasz Barczyk. Despite the fact that there is no formal analogy with the graphic art of Gielniak in their works, yet the message is common and vivid – it concerns actual situations, emotions, reaction to the world around. In *Bedclothes* a linocut by Zalecki introduces synthetically treated figures surrounded by decorative textiles; the artist uses *chiaroscuro* effect to obtain better expression. Barczyk's linocut *How shall the neighbour's dog be killed I-II* represents anxiety and condition of a modern man.

When watching numerous prints submitted to the competition, the question arose – was the number of coloured works so limited due to the patron's black and white depictions? There are, however, some colour works among the awarded prints. Linocuts of Magdale-

na Hanyusz-Stefańska *Male Paradise-d* and *Headless Rider* (Runner-up Prize) are fabulous, fantastic visions; the author uses decorative motives and muted colours. Michał Rygielski's abstract woodcuts are inspired by landscape – *Tioman Nipah* (Distinction). By contrasting the texture of wood with irregular "laces" he introduced colour, obtaining the impression of space. Two monochromatic works of Zbigniew Purczyński *Ephemeral Signs* and *Cycle II* (Runner-up Prize) have dark tones of green and blue. They make a synthetic, balanced composition undisturbed with the energy of lucid signs-symbols.

The open formula of the competition in Jelenia Góra, where the only restriction is technique of convex print, worked very well again. There is no doubt, that the subsequent competitions will increase the interest of the artists. The initiative of the Karkonoskie Museum will contribute to commemorating Józef Gielniak, the patron of the undertaking.

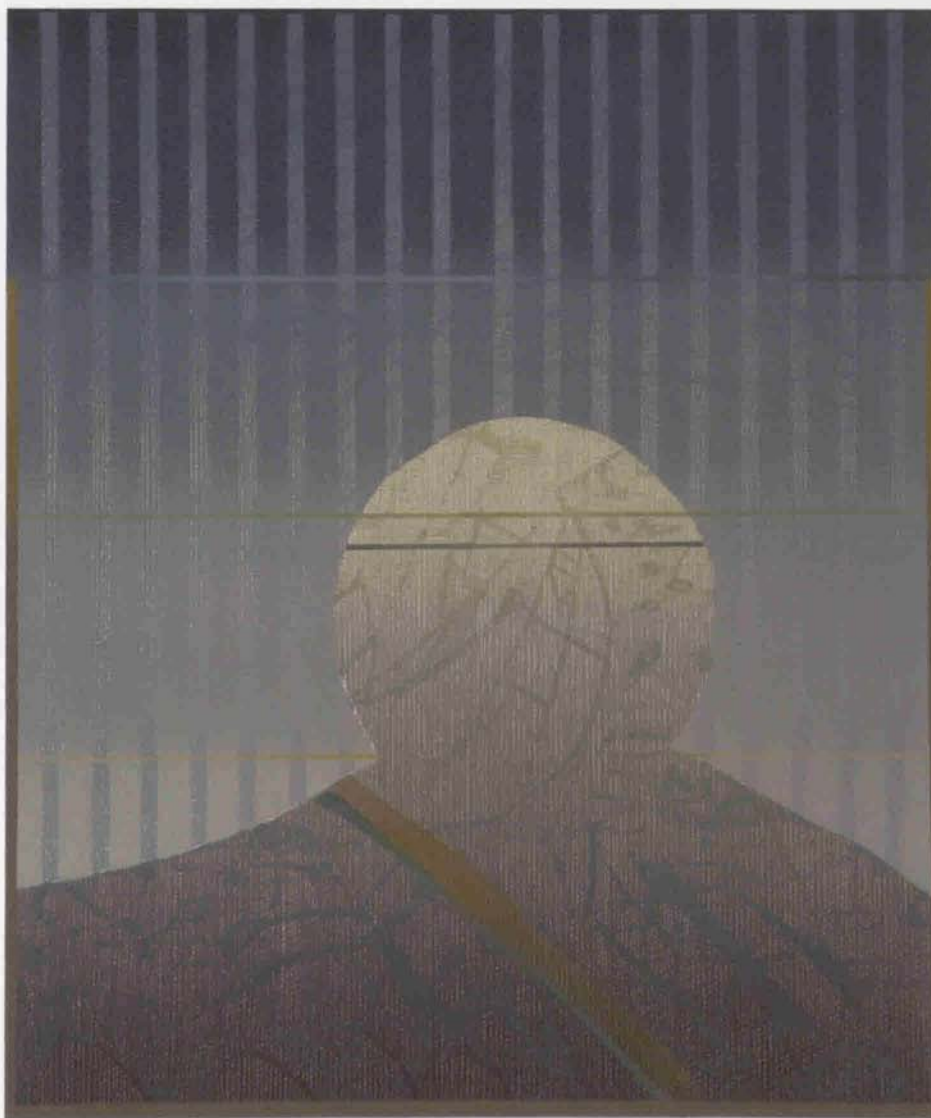
Barbara Chojnacka



UCZESTNICZY WYSTAWY POKONKURSOWEJ

---

Participants of the Post Competition Exhibition

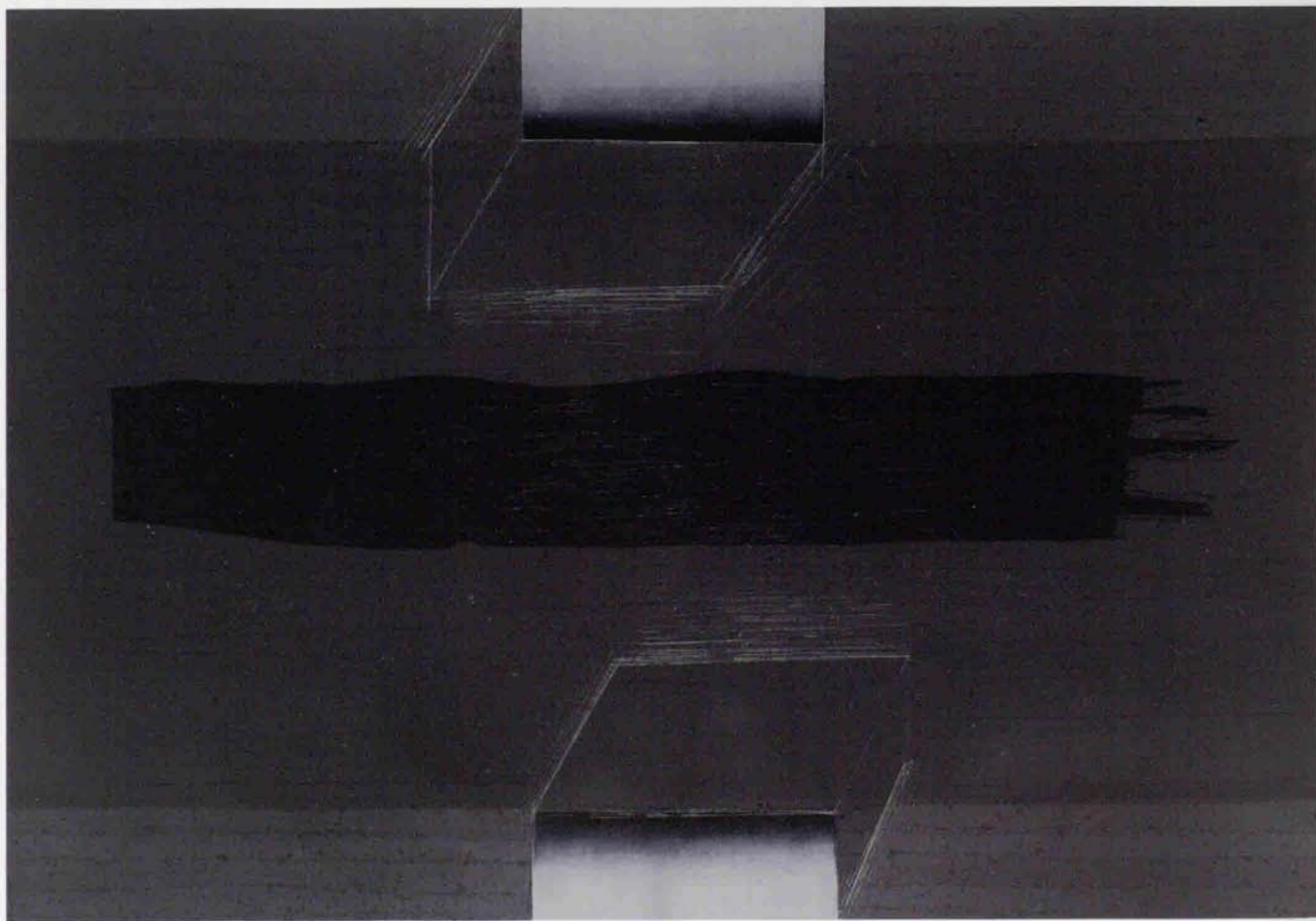


*Image I*, linoryt | linocut, 2012

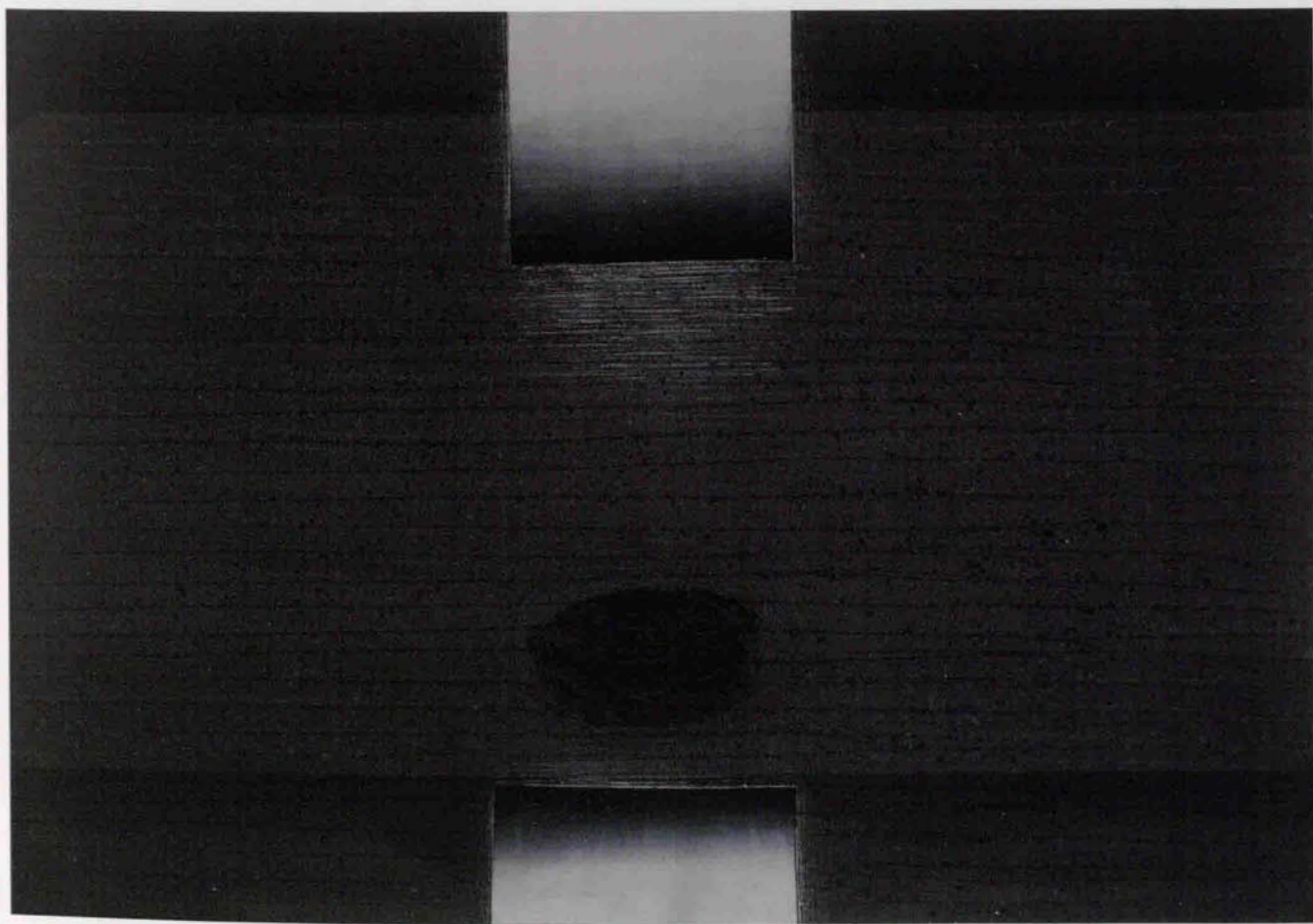


*Przestrzenie XXV*, linoryt, 2012 | *Spaces XXV*, linocut, 2012

## Elżbieta Banecka



*Nieczesane z Kyoto 1*, linoryt, technika własna, 2012  
*Uncombed from Kyoto 1*, linocut, own technique, 2012

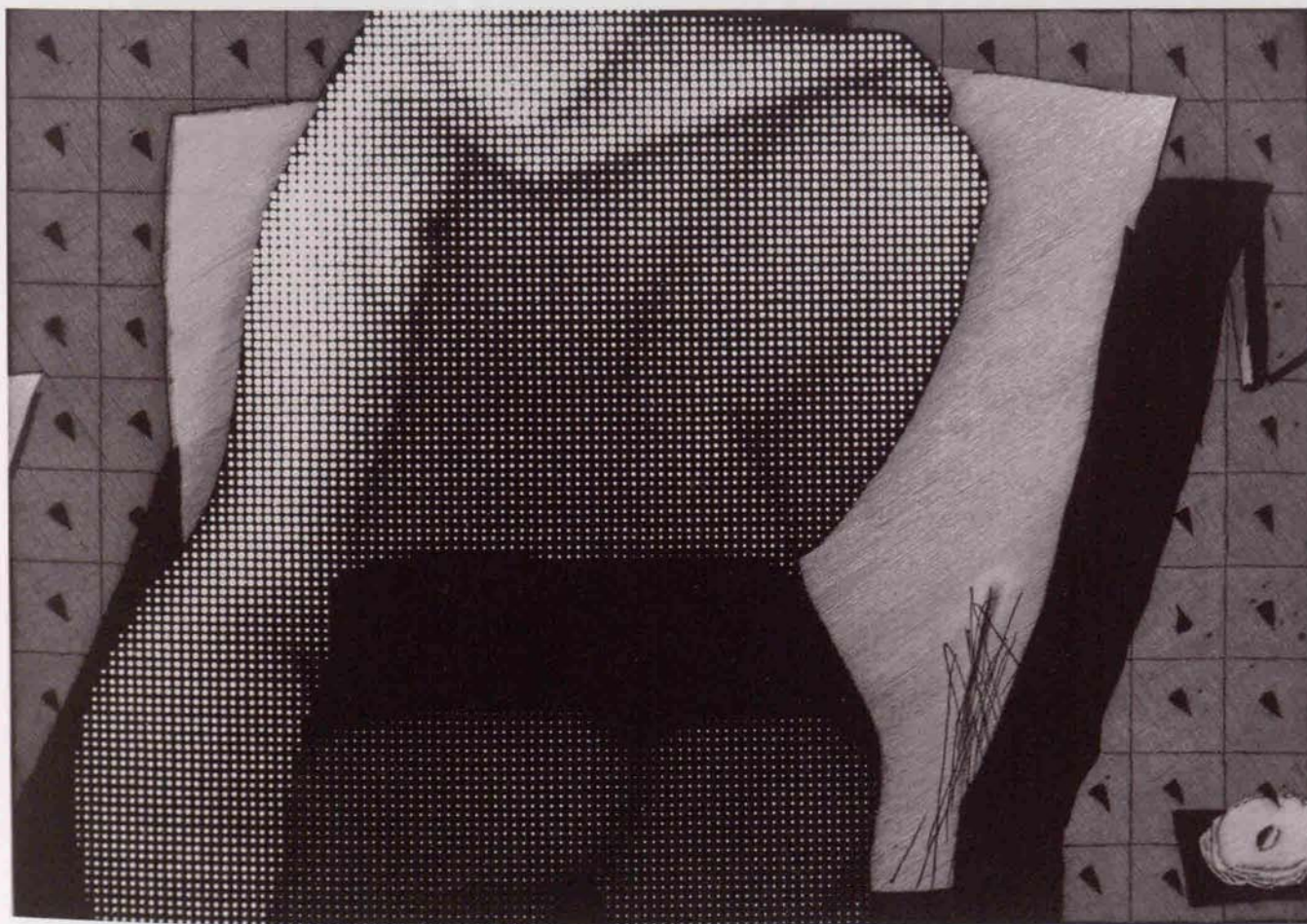


*Nieczesane z Kyoto 2, linoryt, technika własna, 2012*

*Uncombed from Kyoto 2, linocut, own technique, 2012*

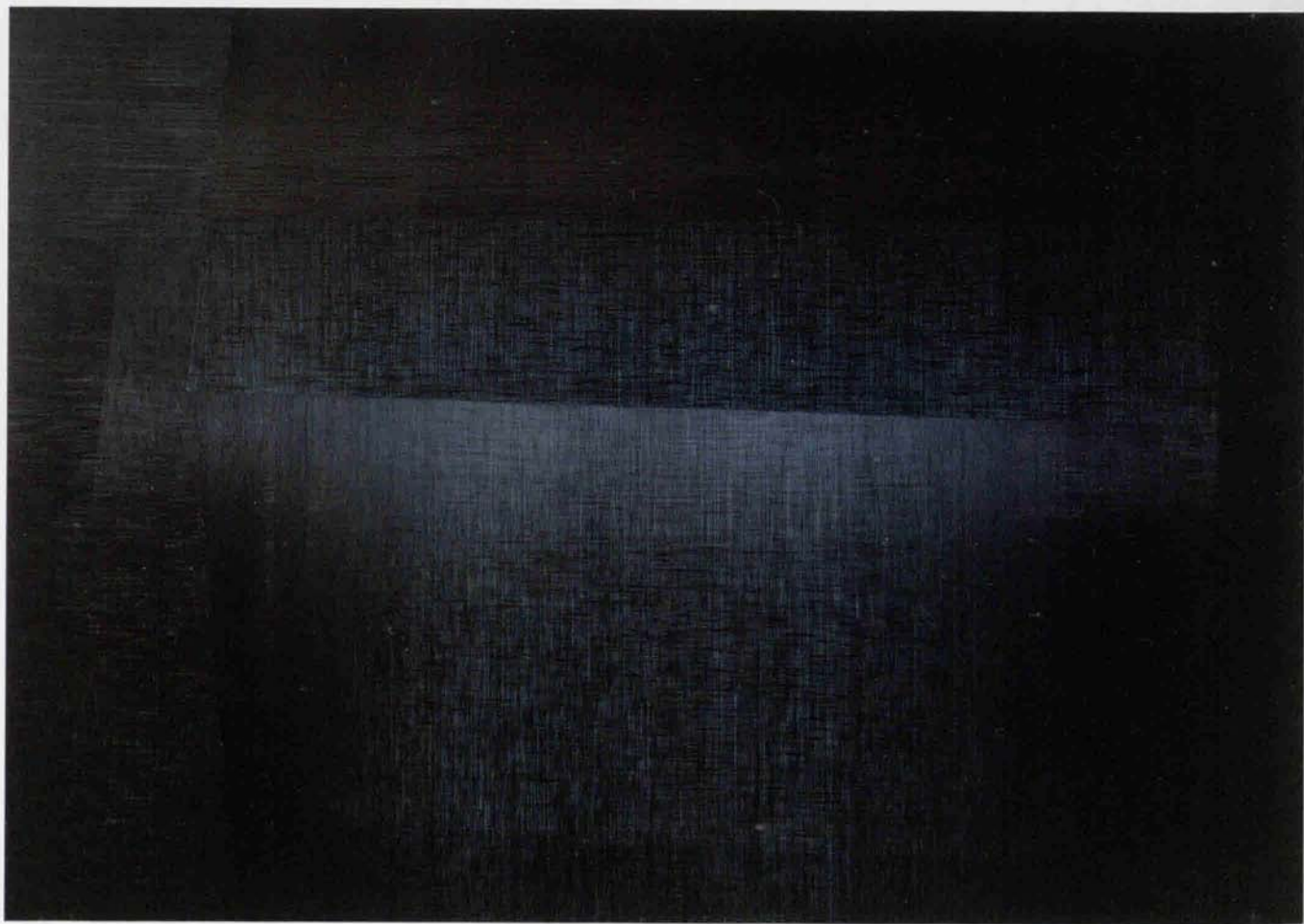


*Jak zabić psa sąsiadów I, II linoryt, 2012 | How shall the Dog of the Neighbours be Killed I, II, linocut, 2012*

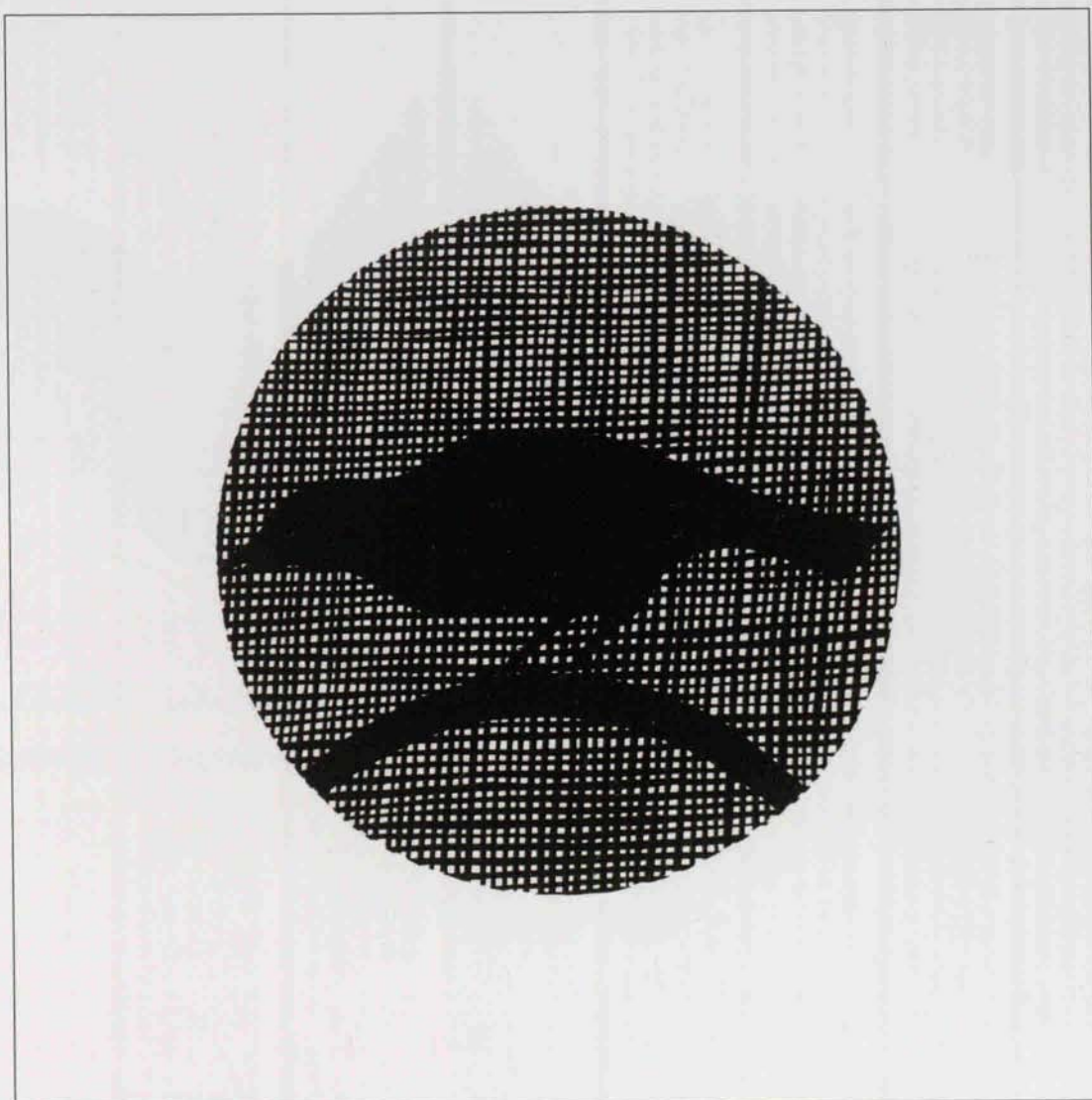


*Trzy Gracje*, linoryt, 2012 | *Three Graces*, linocut, 2012

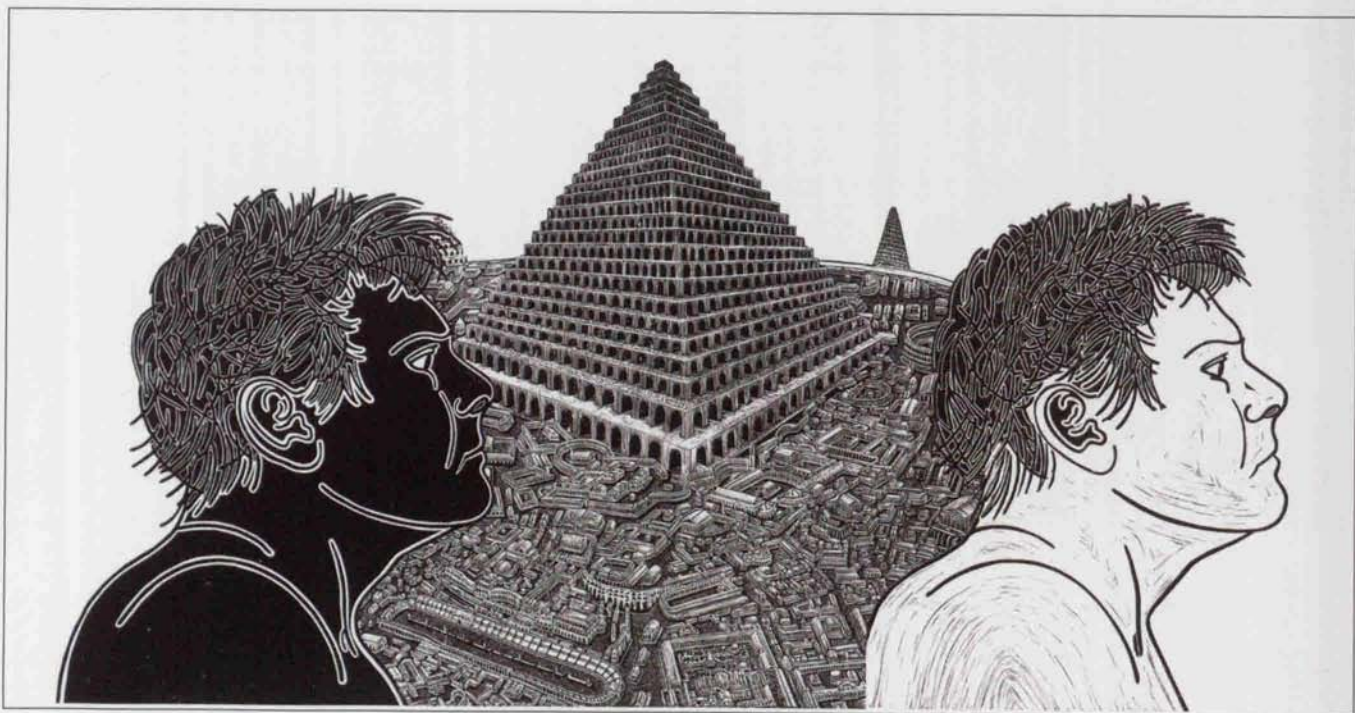
# Bernadetta Benedysiuk



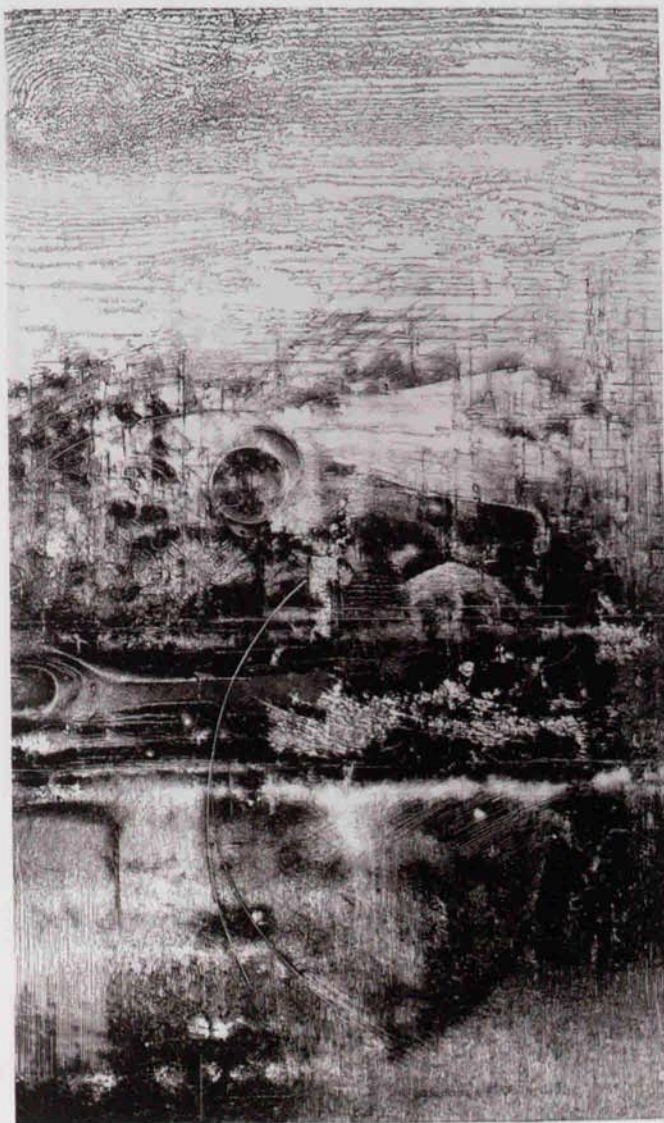
*Teren II*, linoryt, druk cyfrowy, 2012 | *Territory II*, linocut, digital print, 2012



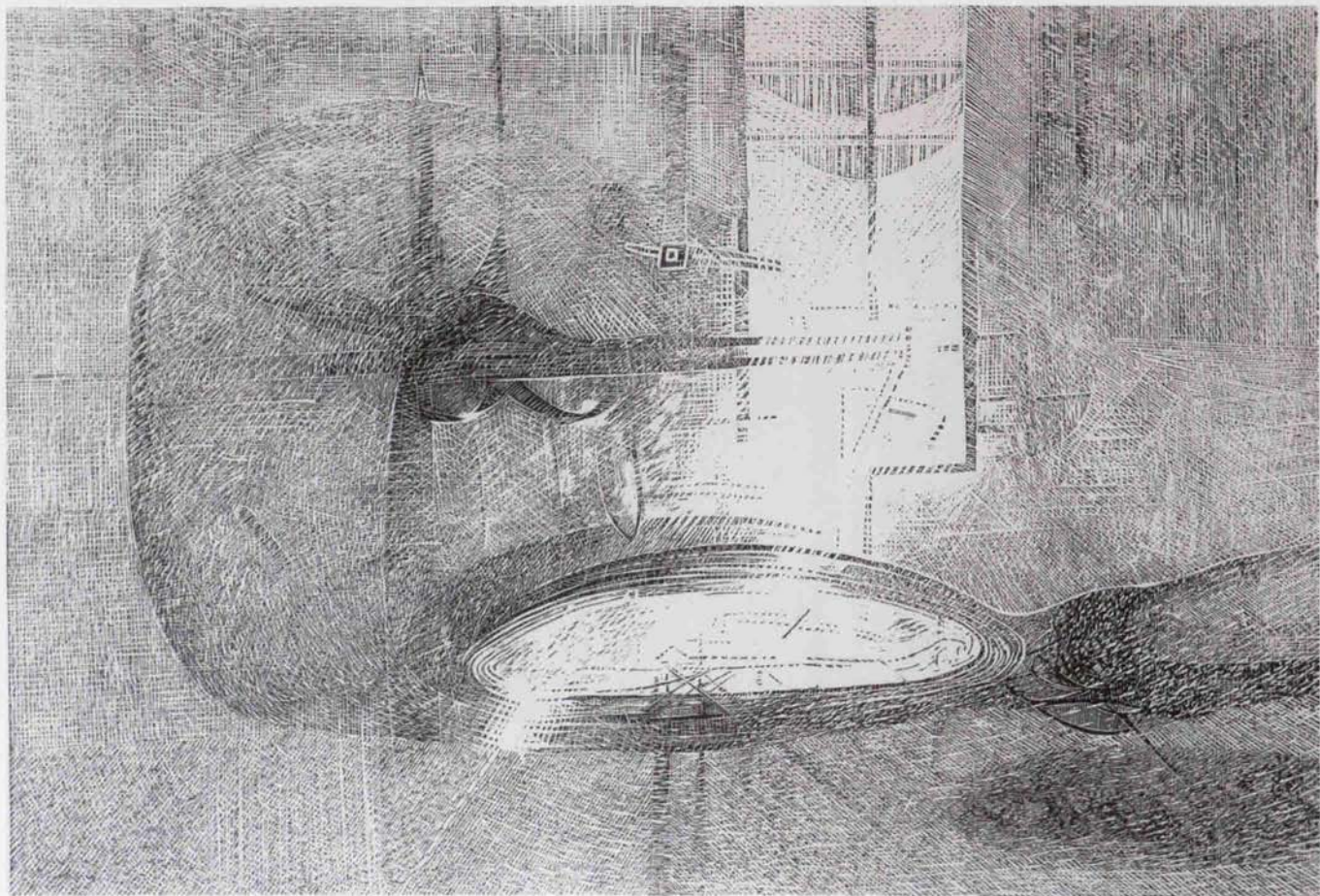
*Ptak, seria znaków, linoryt, 2010 | A Bird, a series of signs, linocut, 2010*



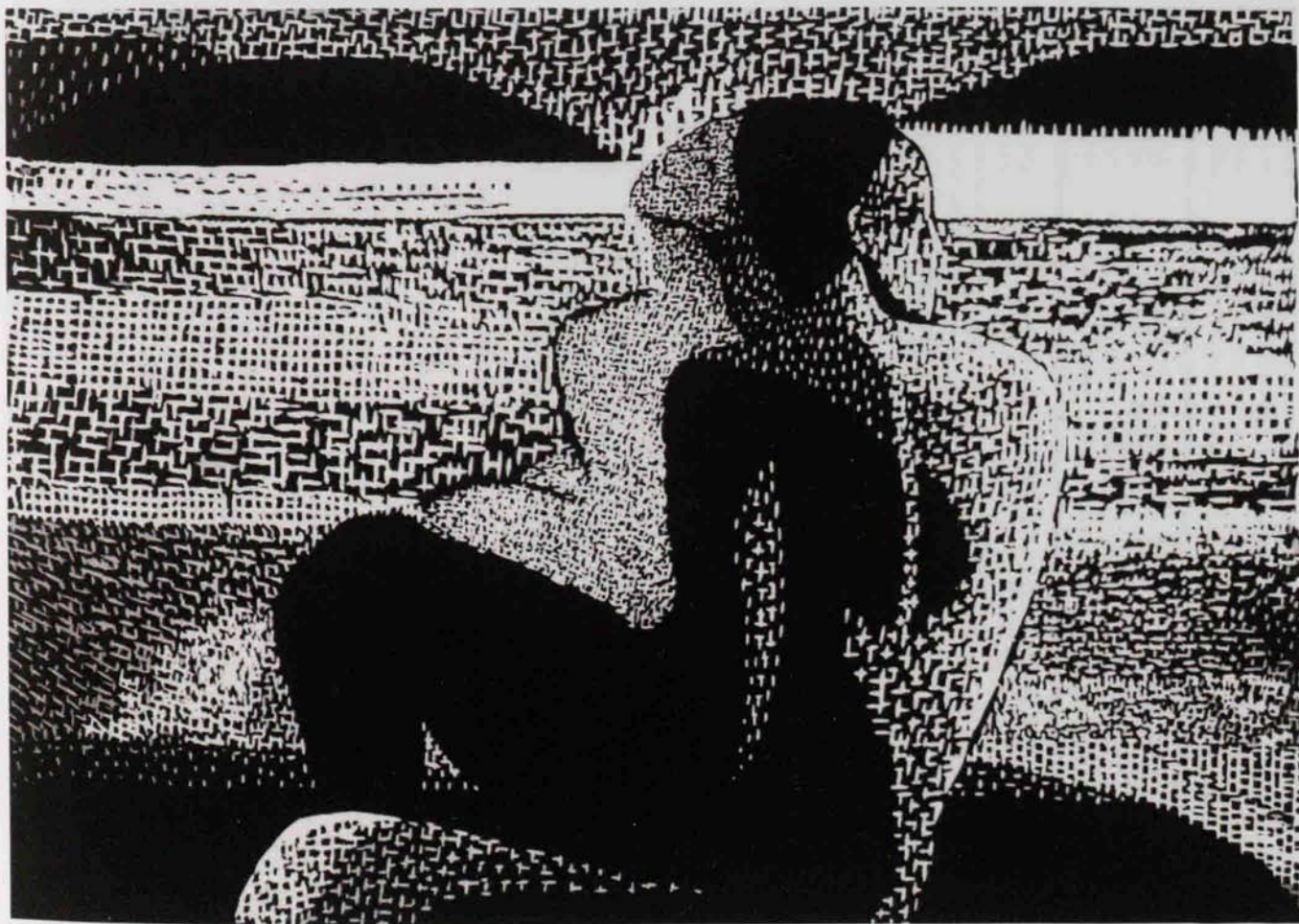
*Podróże w czasie Alexandropolis II*, linoryt, 2011 | *Travels in Time Alexandropolis II*, linocut, 2011



*Strefy*, linoryt, 2011 | *Zones*, linocut, 2011

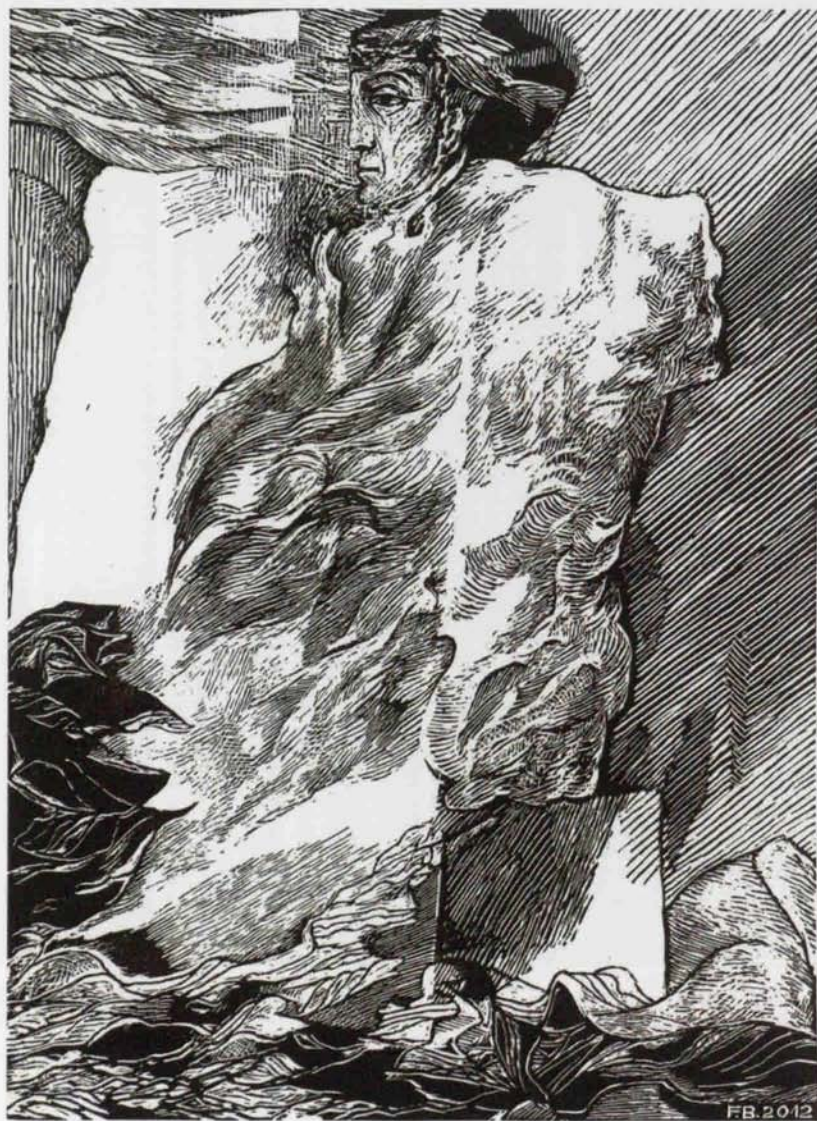


*Okno*, linoryt, 2010 | *Window*, linocut, 2010



*Poetka*, linoryt, 2012 | *Poetess*, linocut, 2012

## Franciszek Bunsch

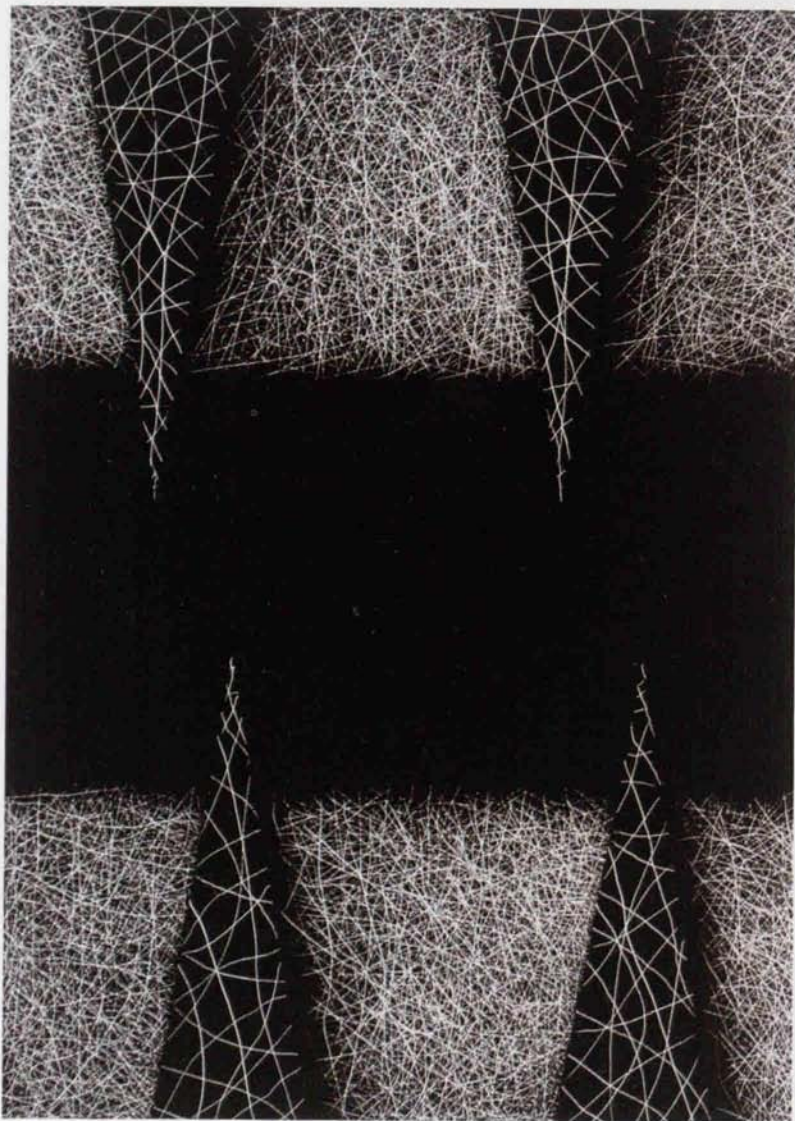


*Heros uwikłany*, linoryt, 2012 | *Entangled Demigod*, linocut, 2012

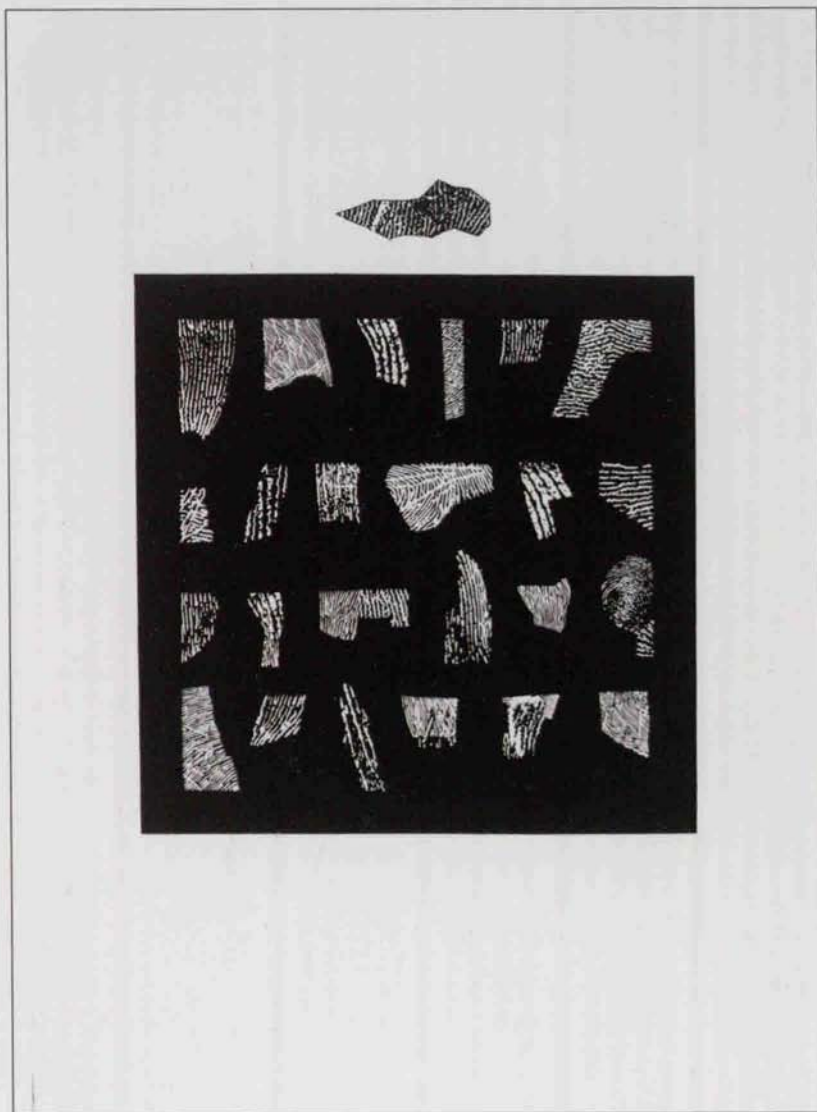


*Harbour XV, linoryt | linocut, 2011*

# Dariusz Dart Chojnacki



*Figuracje przestrzeni metafizycznej IX, linoryt, 2010 | Figuration of Metaphysical Space IX, linocut 2010*



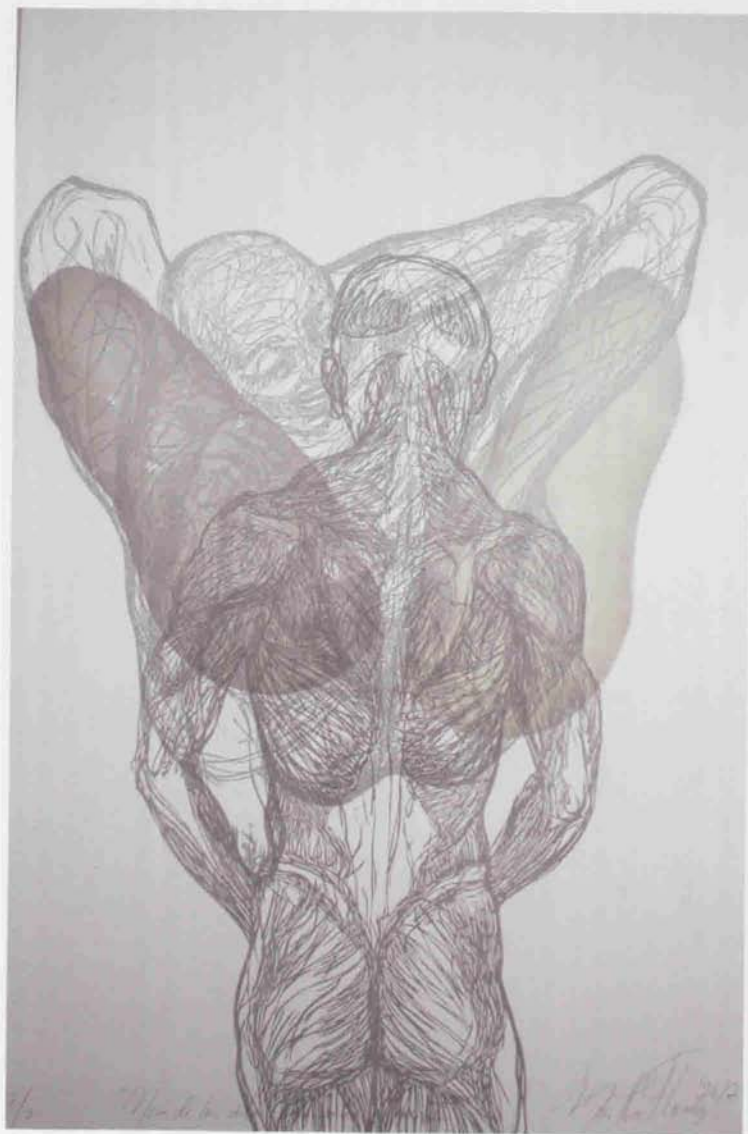
*Przestrzeń czasu - 2*, linoryt, 2012 | *Space of Time- 2*, linocut, 2012



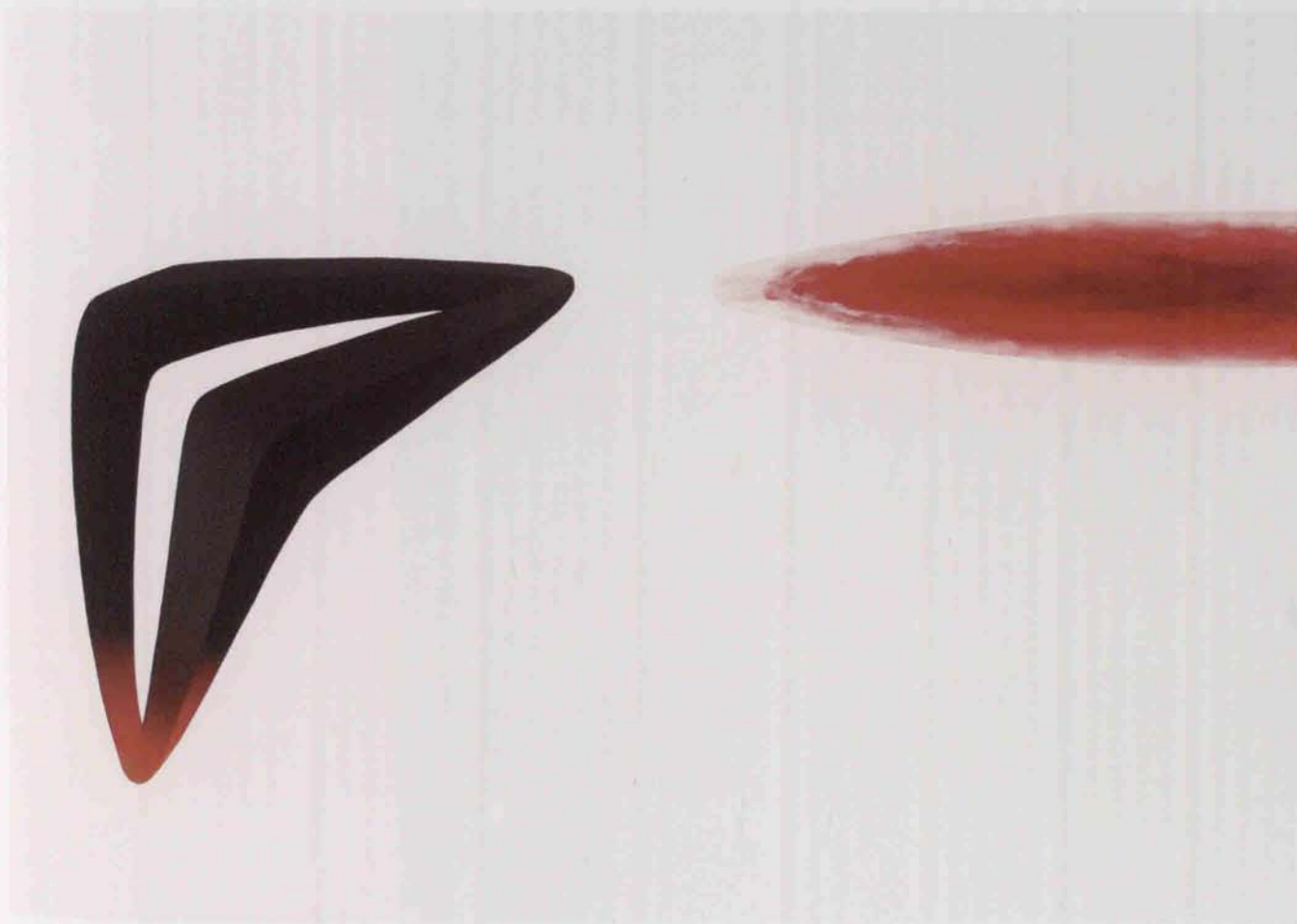
*The Wounded Sun*, linoryt | linocut, 2012



*Fluxus 1*, drzeworyt | woodcut, 2012



*Nacio de las alas para volar suave II*, linoryt | linocut, 2012



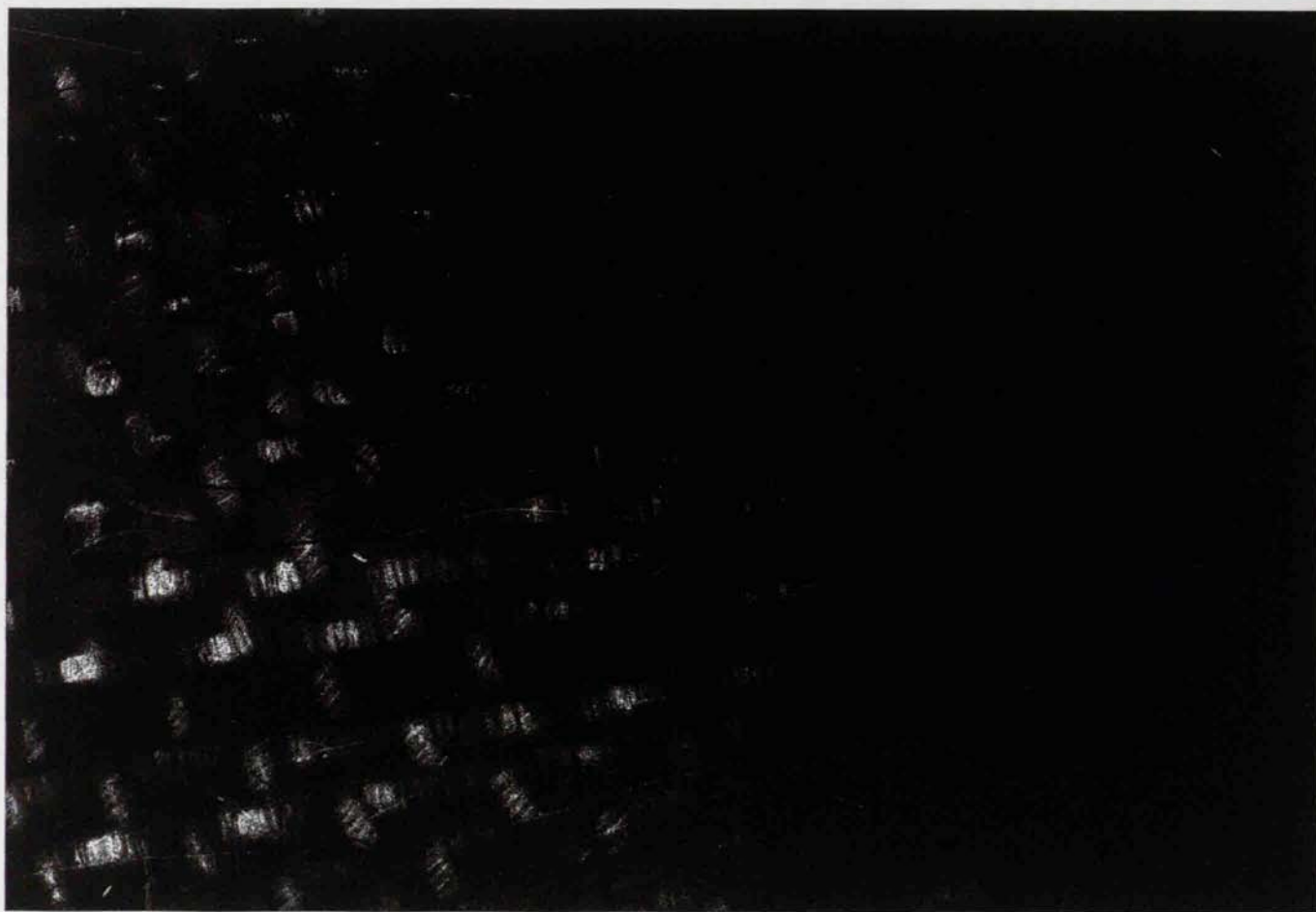
*Alt*, wypukłodruk | relief print, 2012



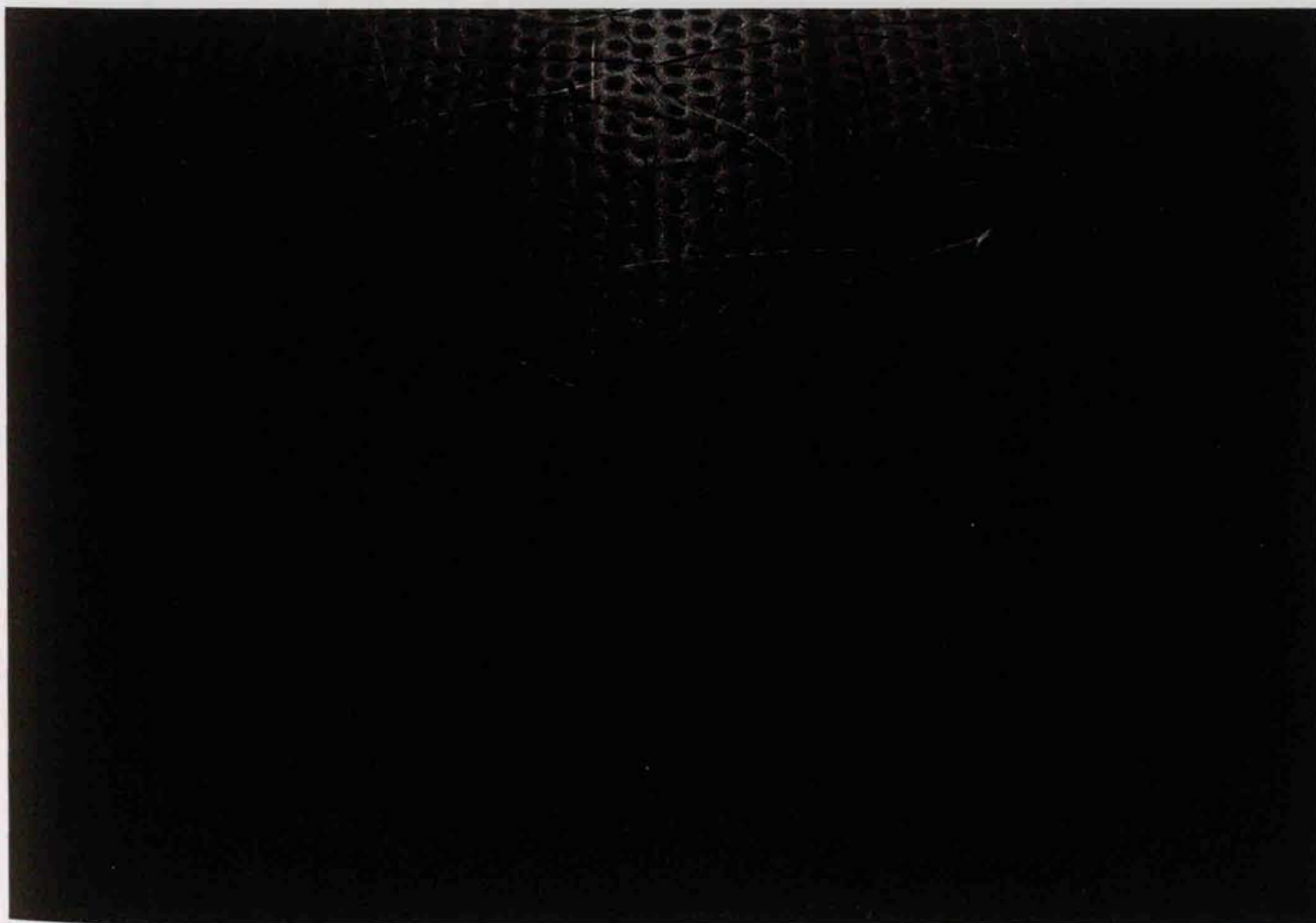
*Noc w Mary*, drzeworyt, 2012 | *Night in Mary*, woodcut, 2012



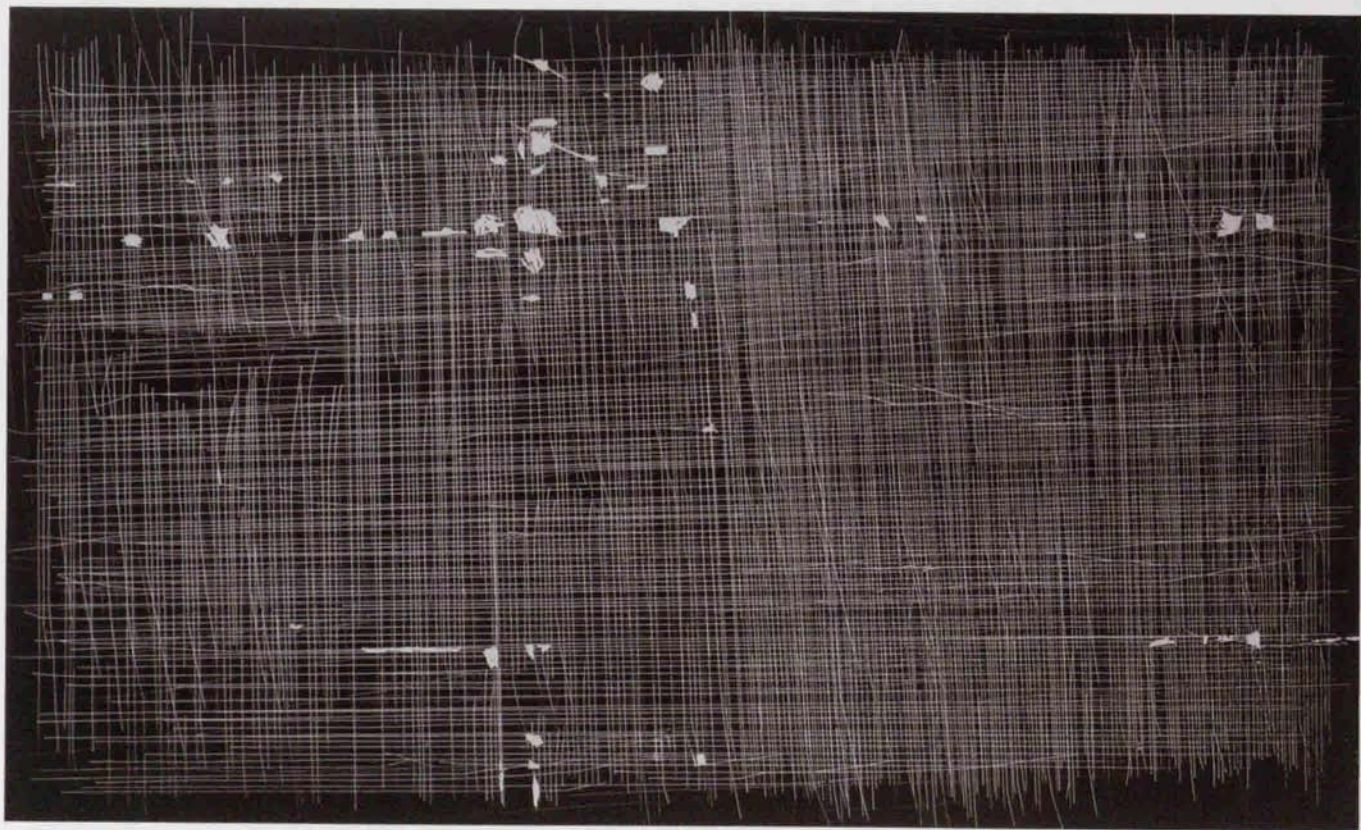
*Zemrude*, linoryt | linocut, 2012



*Nieokiełznana*, linoryt, 2011 | *Tameless*, linocut, 2011



*Czysta*, linoryt, 2012 | *Pure*, linocut, 2012



*Życie moje 6*, plastikoryt, 2012 | *My Life 6*, engraving on plastic, 2012

# Magdalena Hanysz-Stefańska

43

NAGRODA RÓWNORZĘDNA | RUNNER-UP PRIZE



*Męski raj-d*, linoryt kolorowy, 2011 | *Male Paradise-d*, colour linocut, 2011

# Magdalena Hanysz-Stefańska

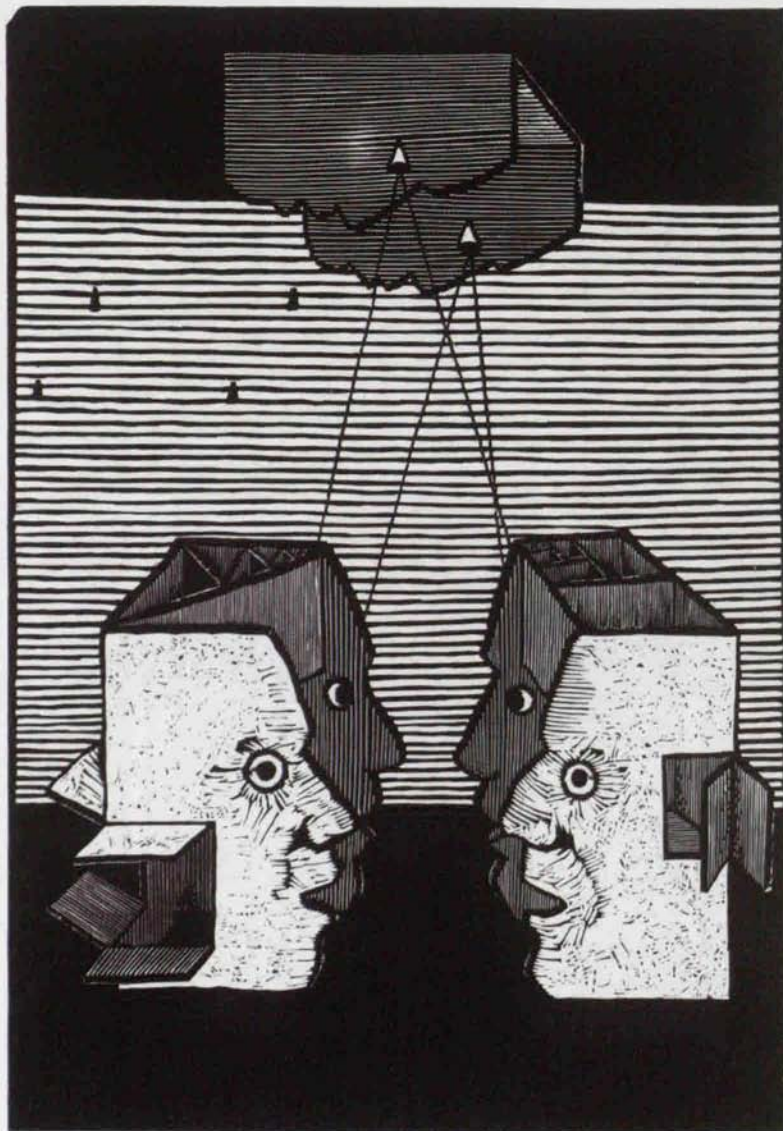
NAGRODA RÓWNORZĘDNA | RUNNER-UP PRIZE



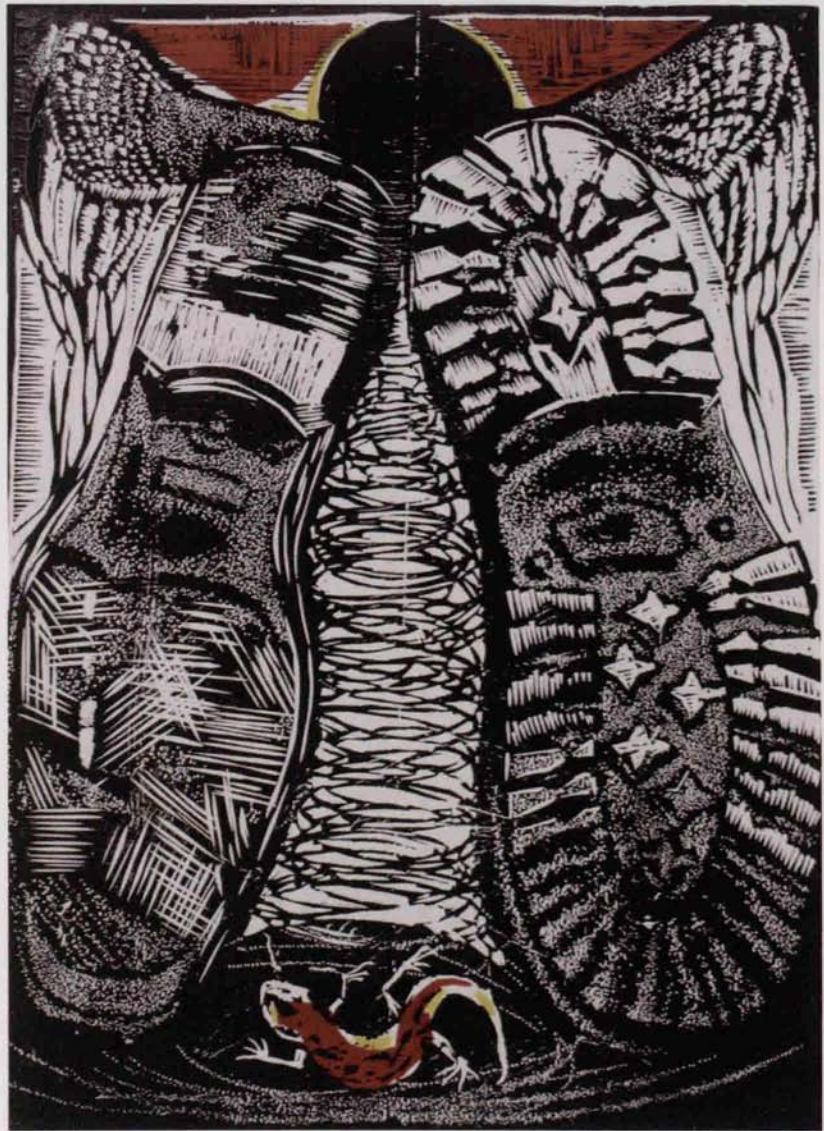
*Jeździec bez głowy, linoryt kolorowy, 2011 | Headless Rider, colour linocut, 2011*



*Chaos dla K. II*, linoryt, 2012 | *Chaos for K. II*, linocut, 2012



*Wymiana poglądów*, linoryt, 2011 | *Exchanging Views*, linocut, 2011



*Czerwona księga, drzeworyt wzdłużny, 2012 | Red Book, woodcut, 2012*

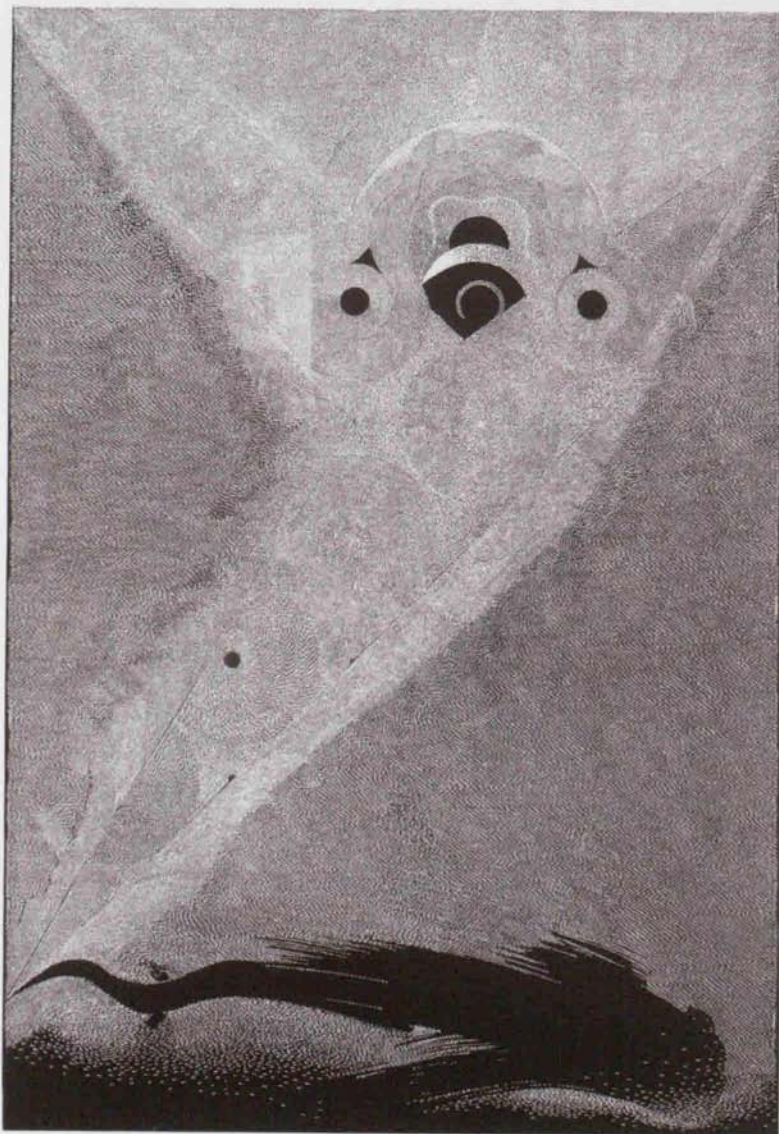


*Mężczyzna - forma, drzeworyt, 2012 | A Man - form, woodcut, 2012*

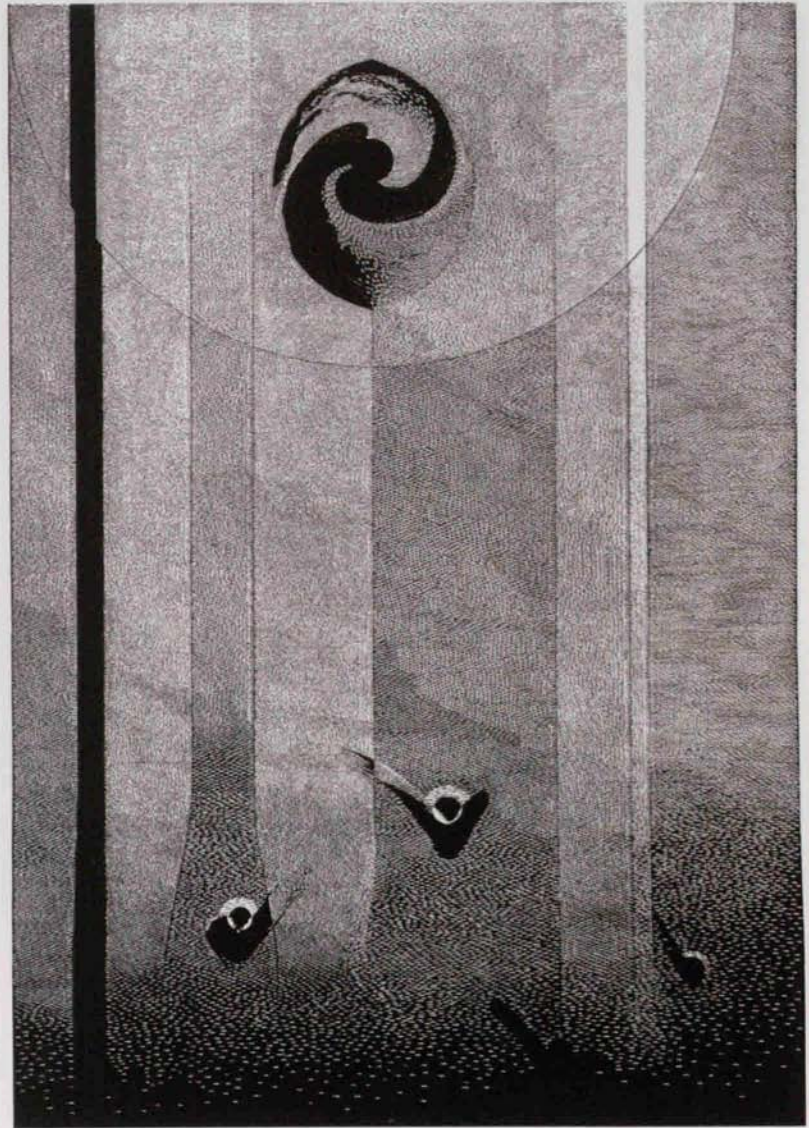


*Arek Awa*, linoryt – relief | linocut – relief, 2012

# Dariusz Kaca

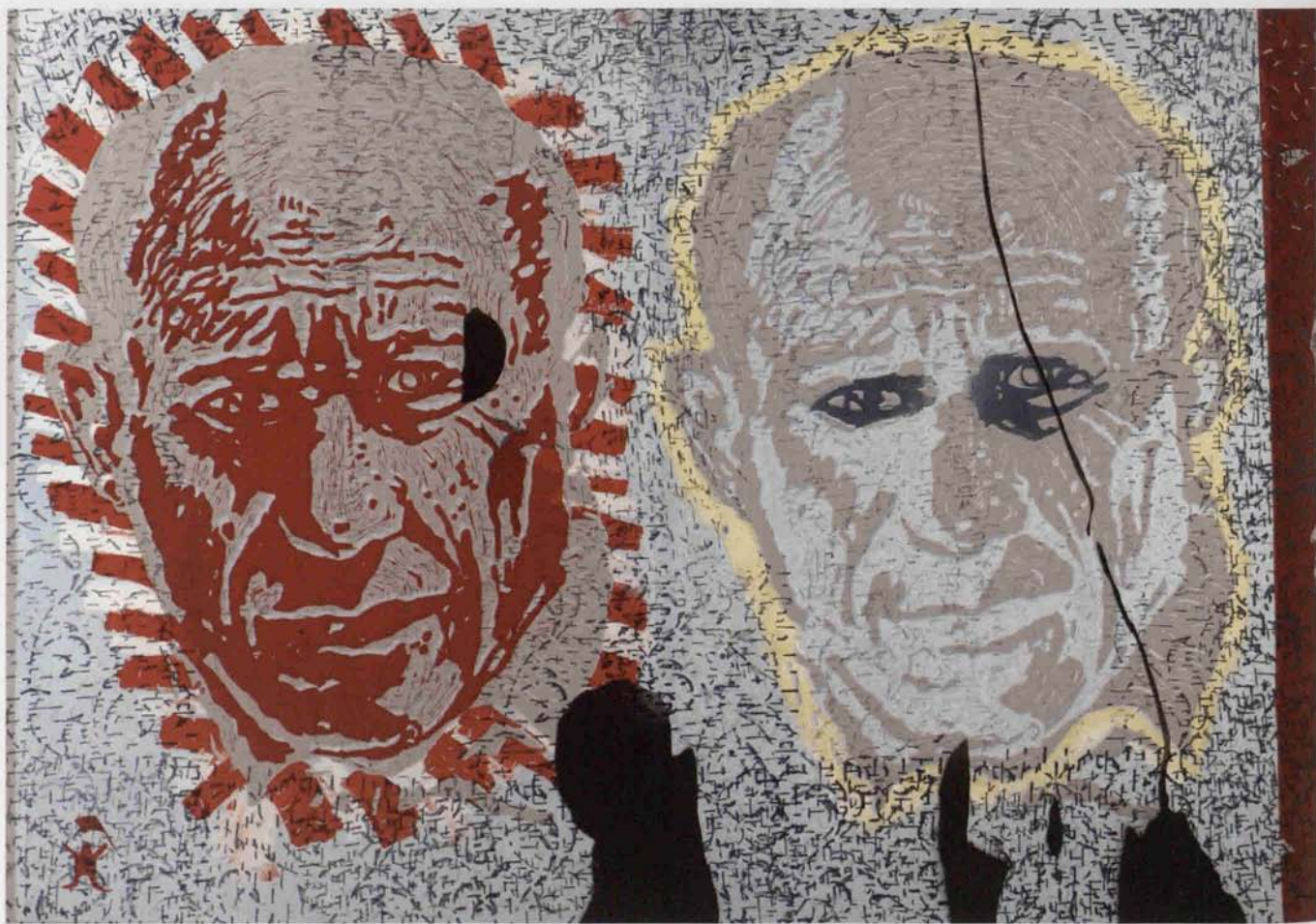


*Pogromca cienia*, linoryt, 2012 | *Shadow Suppressor*, linocut, 2012

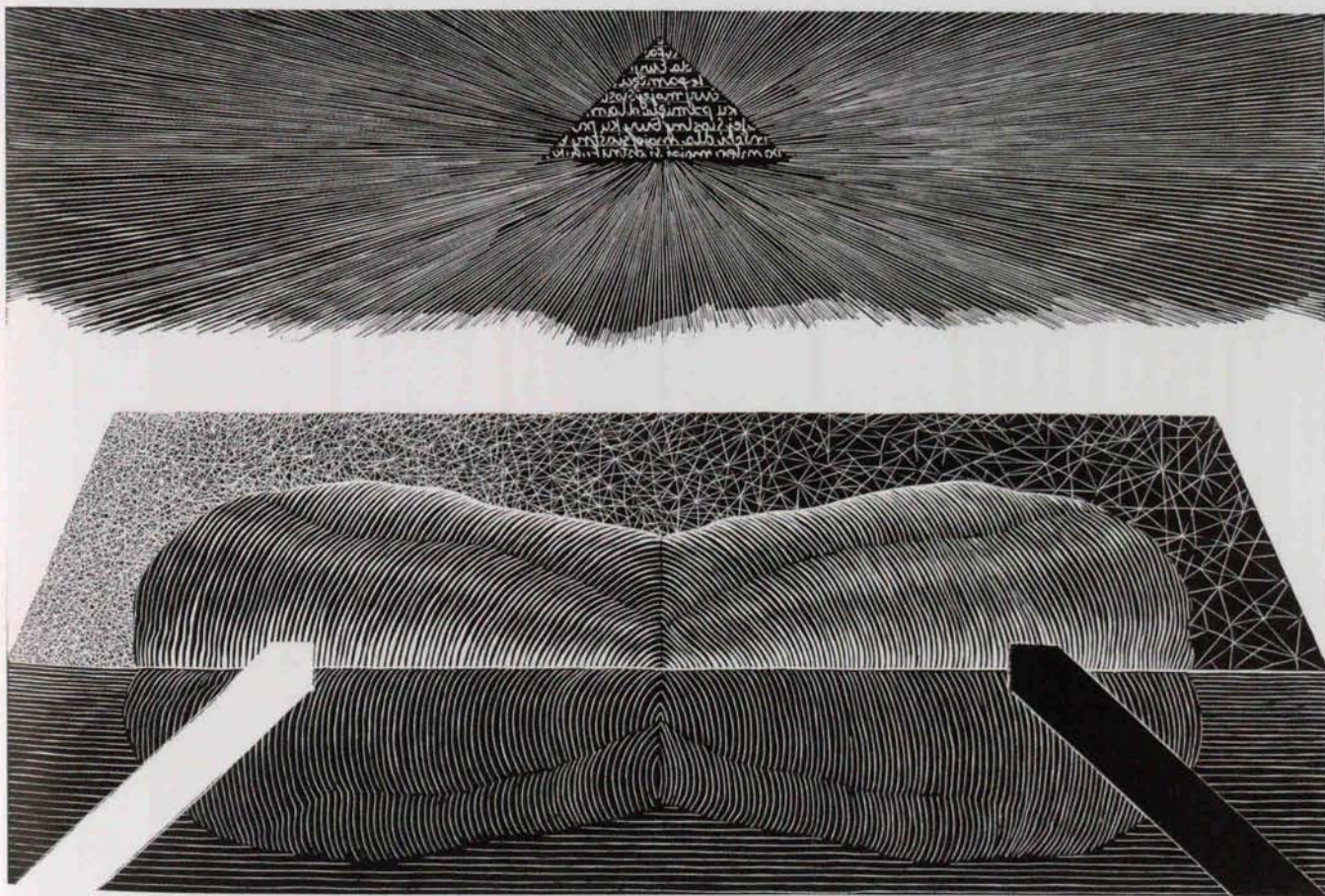


*Tam gdzie rodzą się serafiny, linoryt, 2012 | Where the Seraphs are Born, linocut, 2012*

# Andrzej Kalina



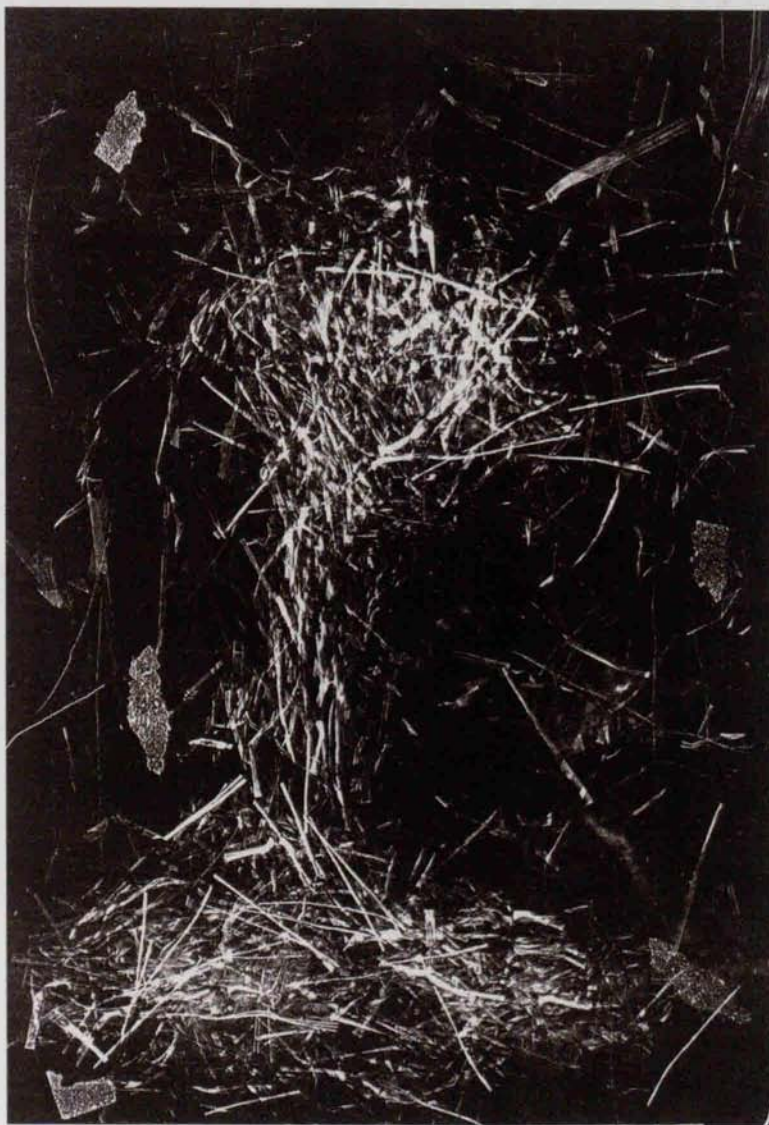
*Być I*, linoryt, 2012 | *To Be I*, linocut, 2012



*Dla Ewy*, linoryt, 2012 | *For Eve*, linocut, 2012

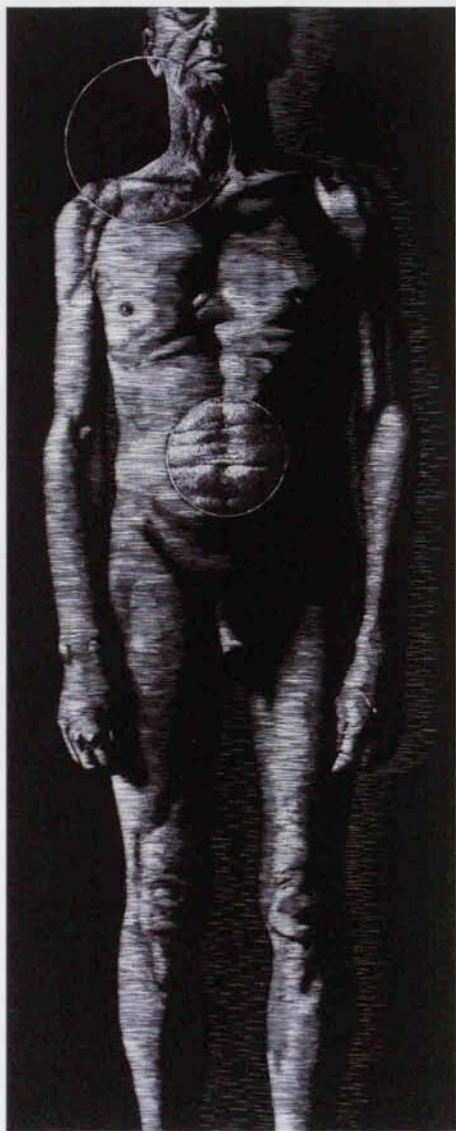


*Bez tytułu 2, drzeworyt, 2012 | No title 2, woodcut, 2012*



*Existence #5401, linoryt | linocut, 2012*

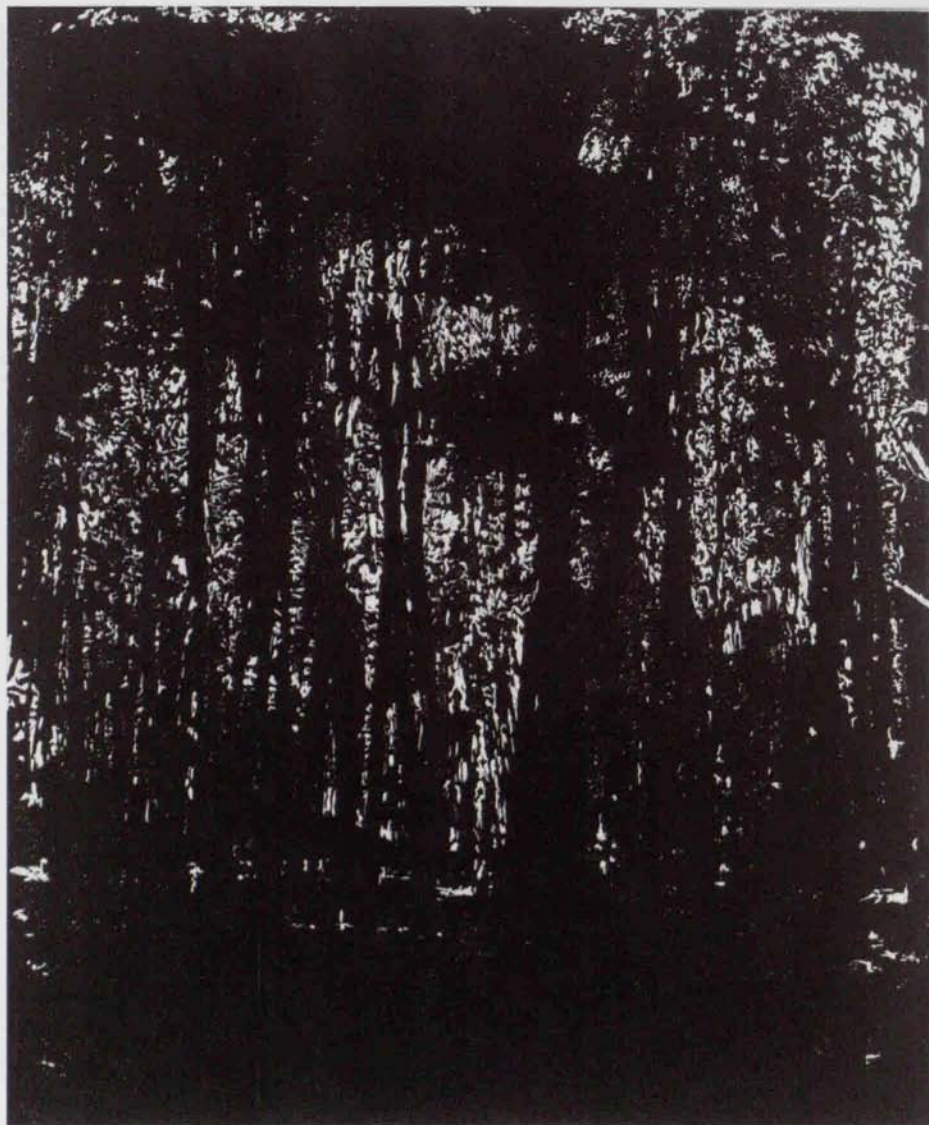
## Anna Kodź



*Wewnątrz na zewnątrz*, linoryt, 2012 | *Inside Out*, linocut, 2012



*Morze IV, C8/cd., 2012 | The Sea IV, C8/cd., 2012*



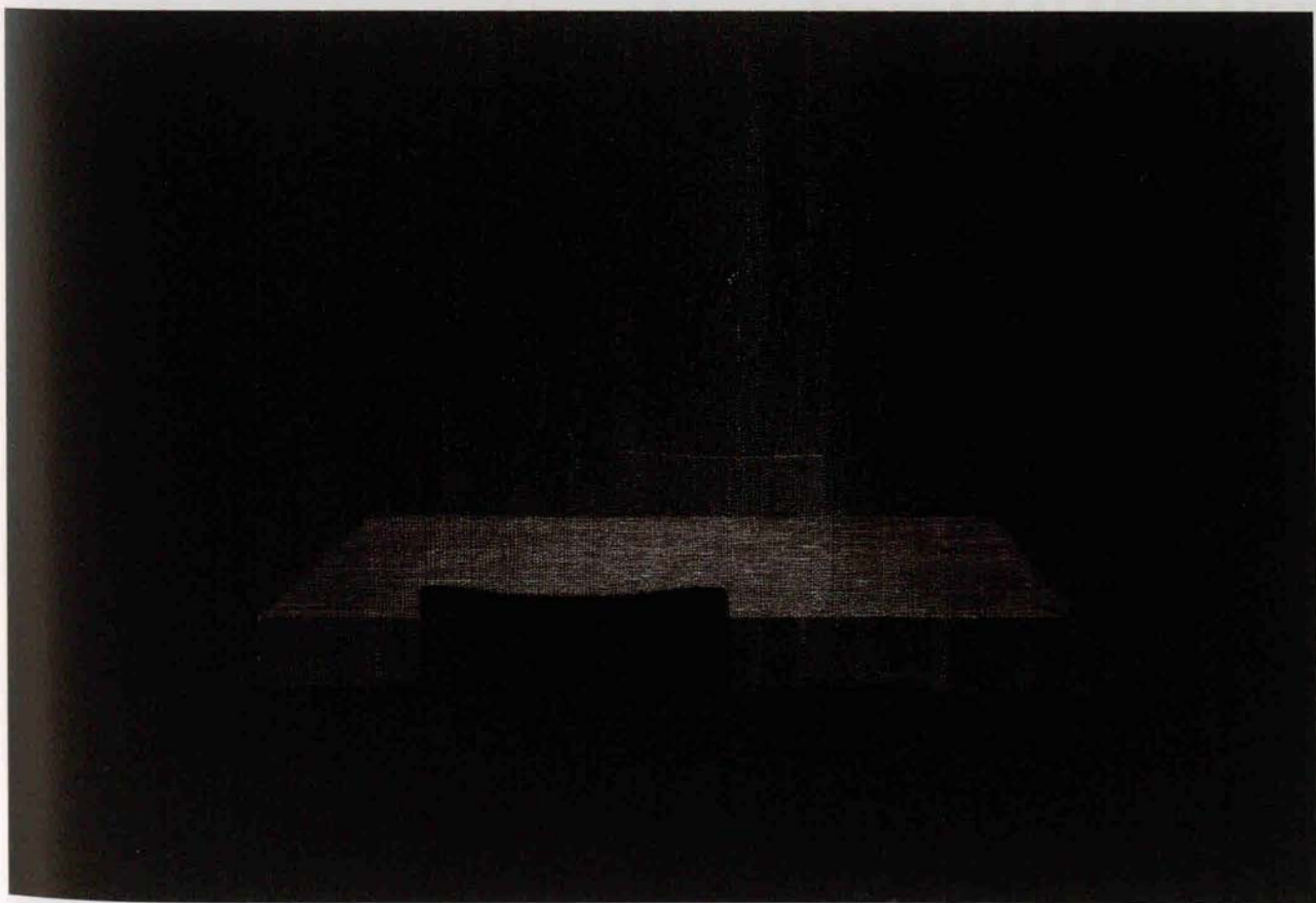
*The Unbearable Lightness of Being*, drzeworyt | woodcut, 2010



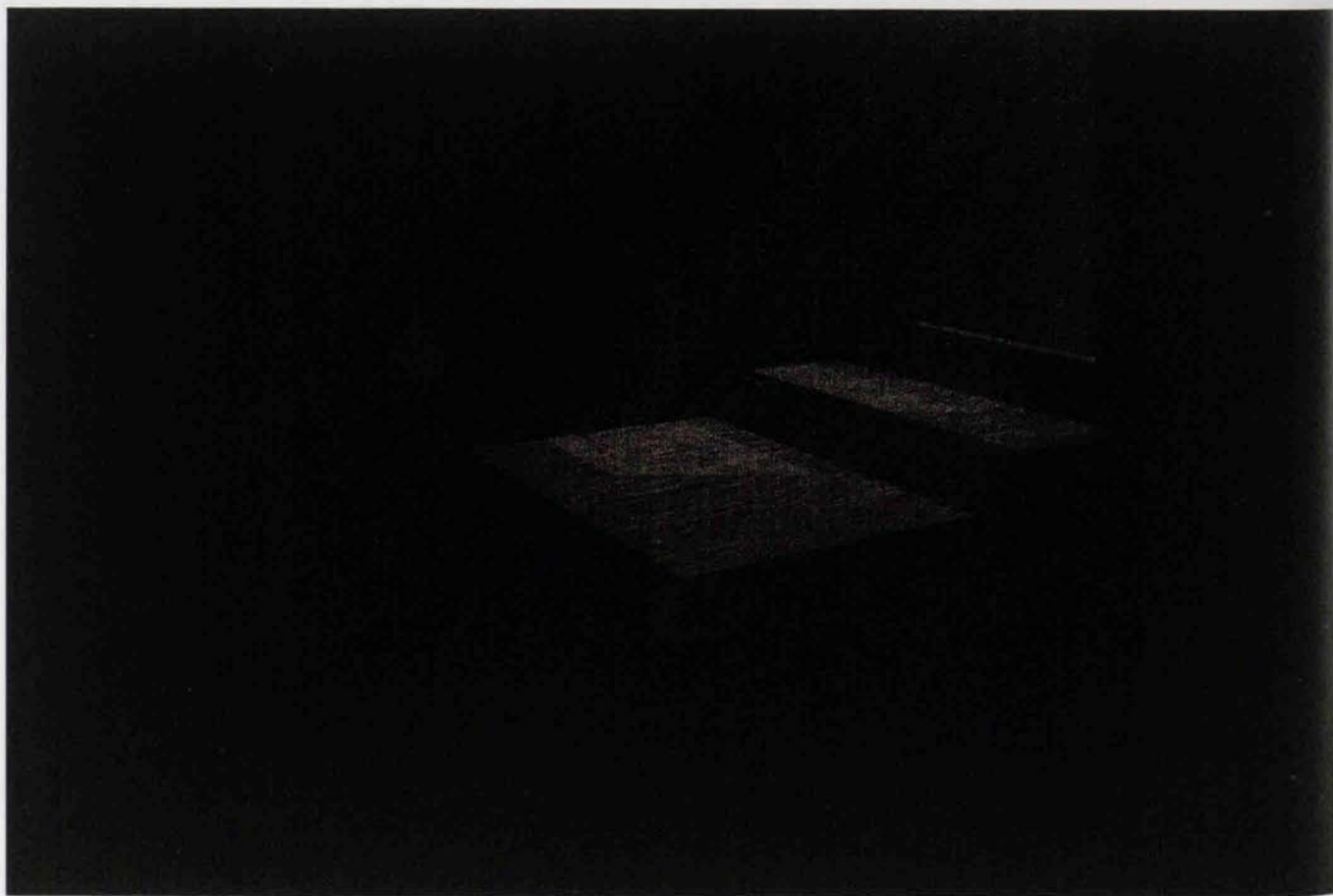
*Uciezka drzewochrupacza, linoryt, 2012 | Refuge of a Woodmuncher, linocut, 2012*



*Struktura V*, linoryt, 2012 | *Structure V*, linocut, 2012



03.07, linoryt | linocut, 2012



21.09, linoryt | linocut, 2012



*Sono qui etu sognando*, drzeworyt | woodcut, 2012



*Znowu ryba*, linoryt, 2011 | *Fish Again*, linocut, 2011



*Szopa*, drzeworyt, 2010 | *Shed*, woodcut, 2010

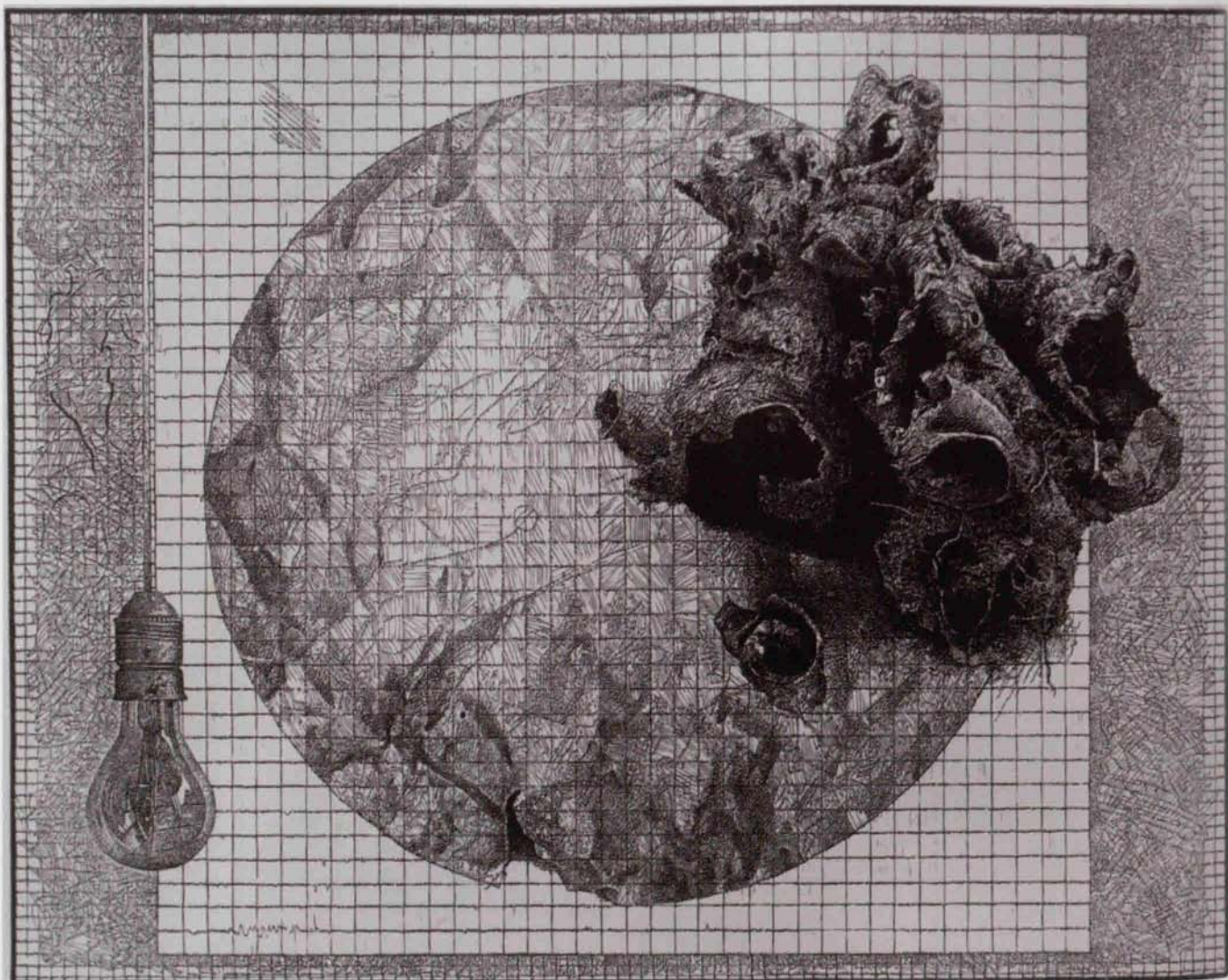
## Kinga Matkowska



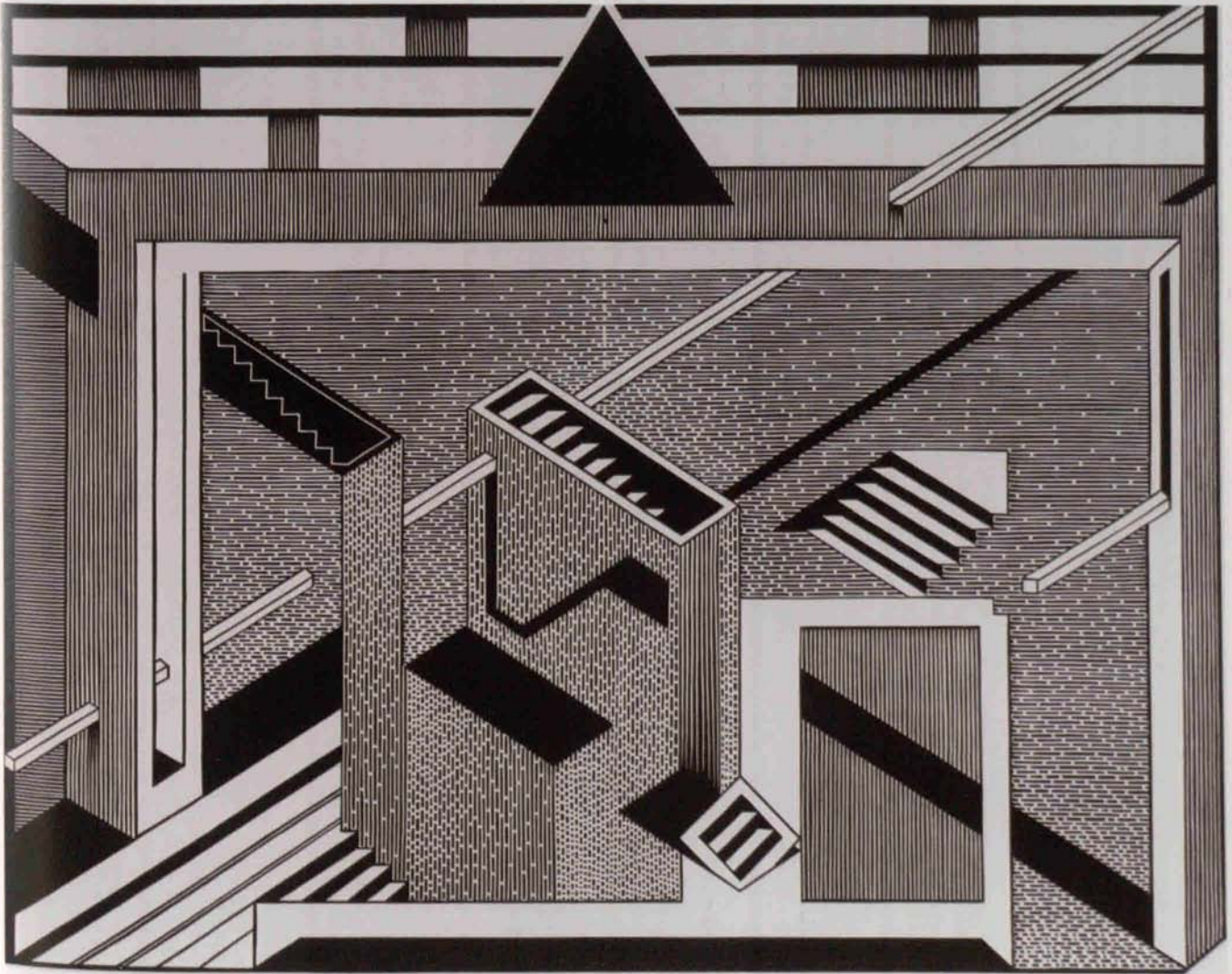
*Synchroniczność*, linoryt, 2012 | *Synchronicity*, linocut, 2012



*Kame-Leon*, linoryt, 2012 | *Chame-Leon*, linocut, 2012



*Planety II*, linoryt 2011 | *Planets II*, linocut 2011



*Komnata Ozyrysa*, linoryt, 2012 | *Osiris' Chamber*, linocut, 2012



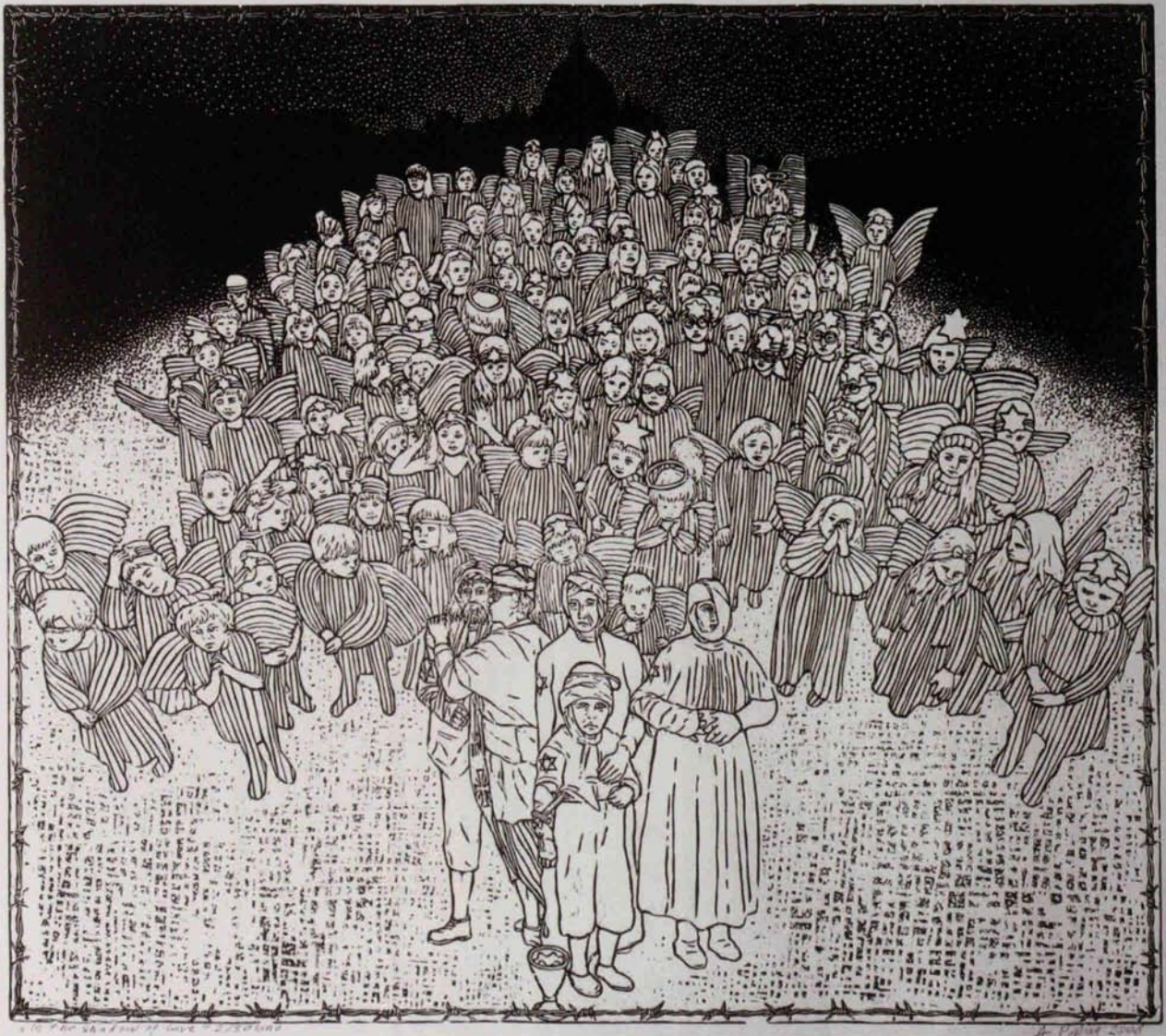
*Line Of Prospects 71*, linoryt na kolażu | linocut on collage, 2011



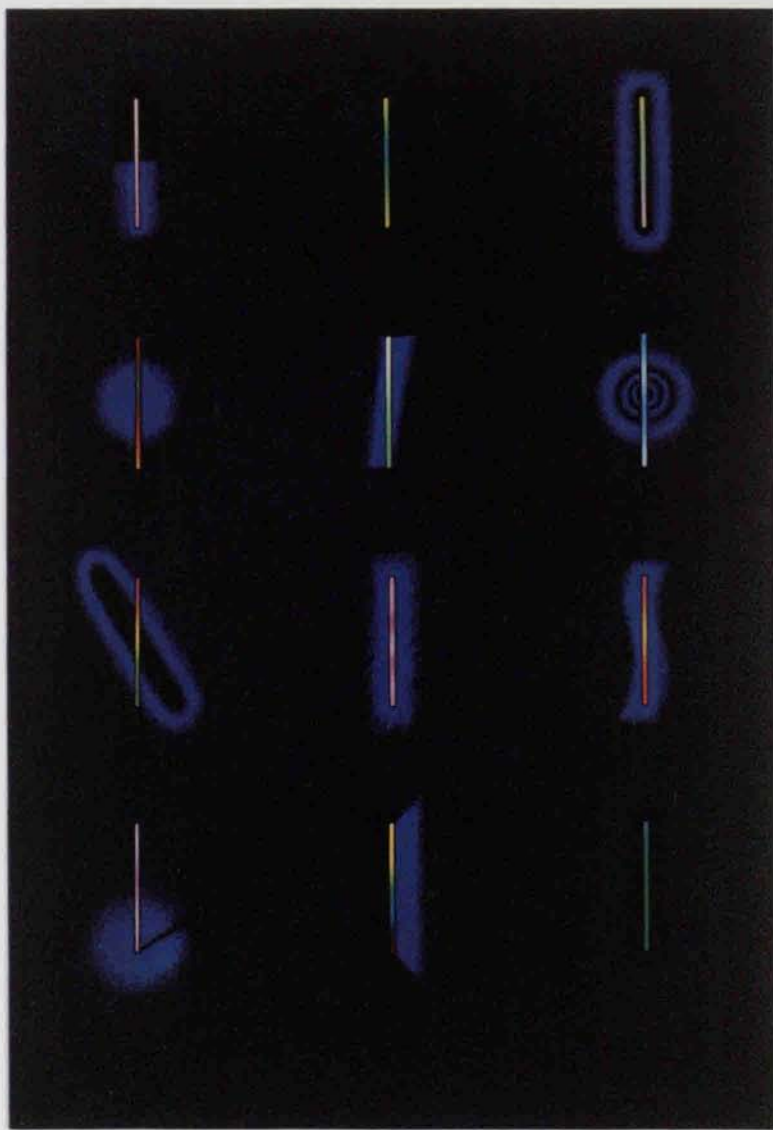
*Proste jak życie*, linoryt, 2012 | *Simple as Life*, linocut, 2012



*Element* (dyptyk), drzeworyt, 2011 | *Element* (diptych), woodcut, 2011



*W cieniu miłości*, linoryt, 2010 | *In the Shadow of Love*, linocut, 2010



Znaki efemeryczne, linoryt, 2011 | *Ephemeral Signs*, linocut, 2011



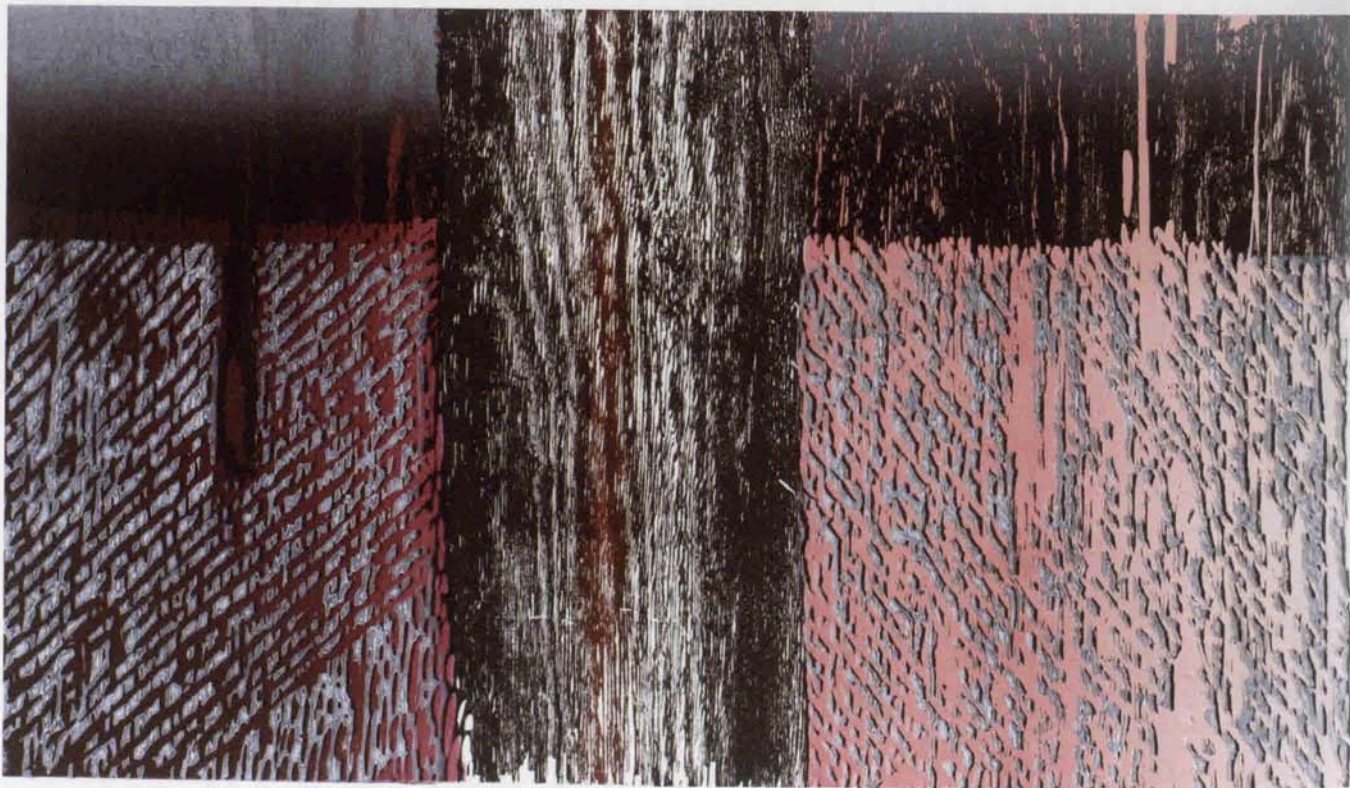
*Cykl II*, linoryt, 2012 | *Cycle II*, linocut, 2012



*Labirynt myśli I*, linoryt, 2012 | *Labyrinth of Thoughts I*, linocut, 2012



*Labirynt myśli II, linoryt, 2012 | Labyrinth of Thoughts II, linocut, 2012*



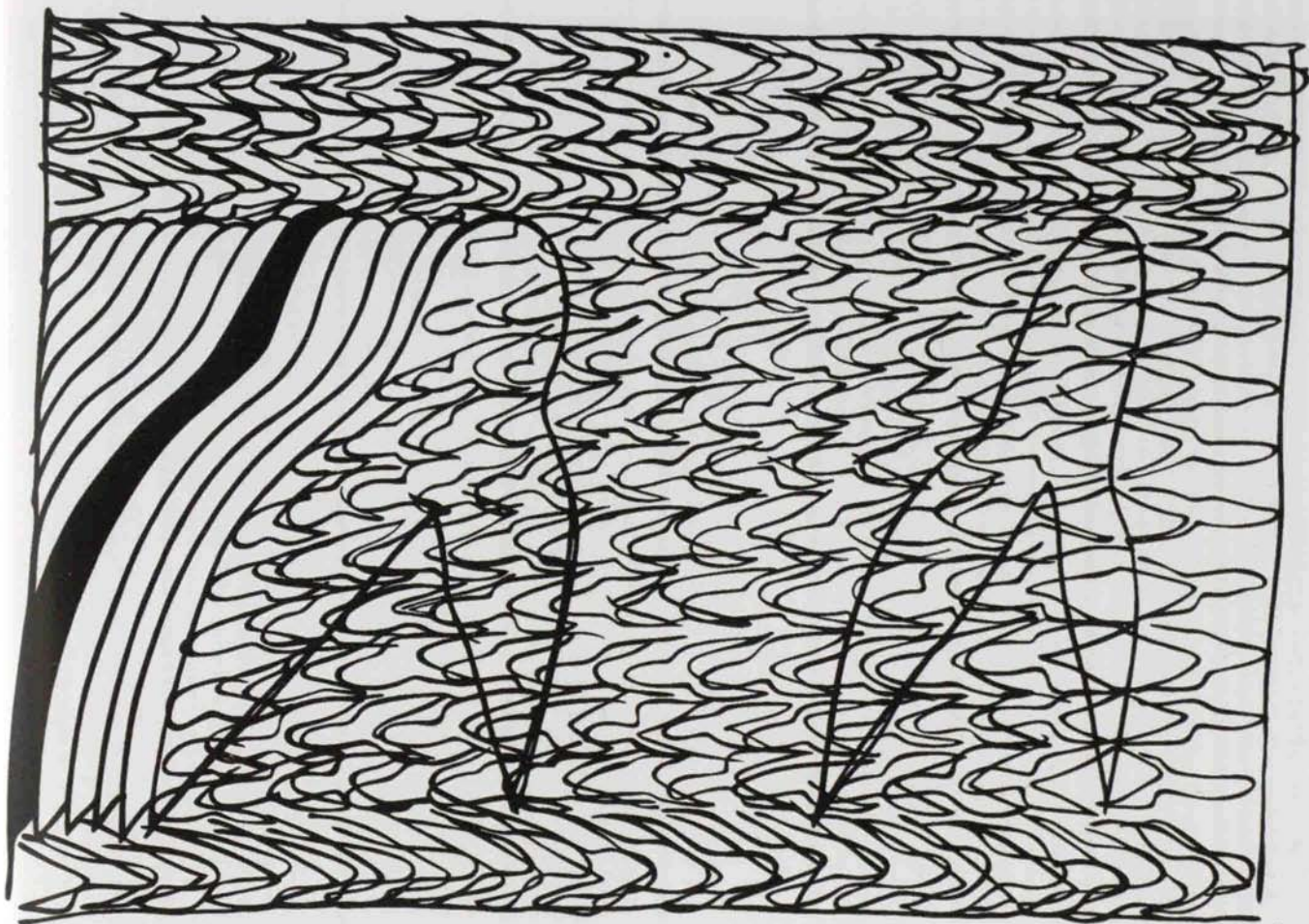
*Tioman Nipah*, drzeworyt | woodcut, 2012



*The Hangmans End*, drzeworyt | woodcut, 2012



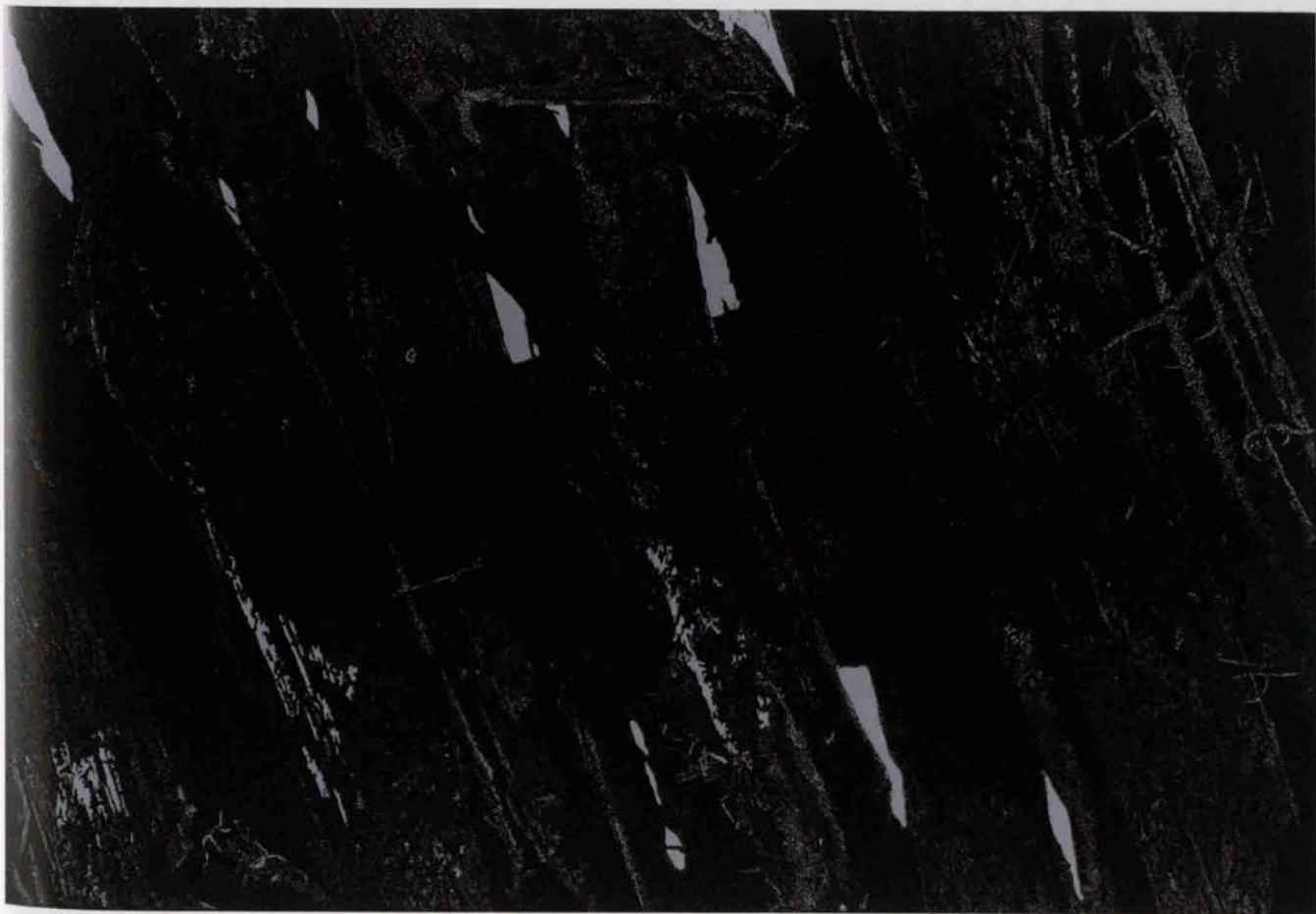
*Alter Ego*, linoryt | linocut, 2012



*Pożegnany*, linoryt, 2012 | *Farewelled*, linocut, 2012



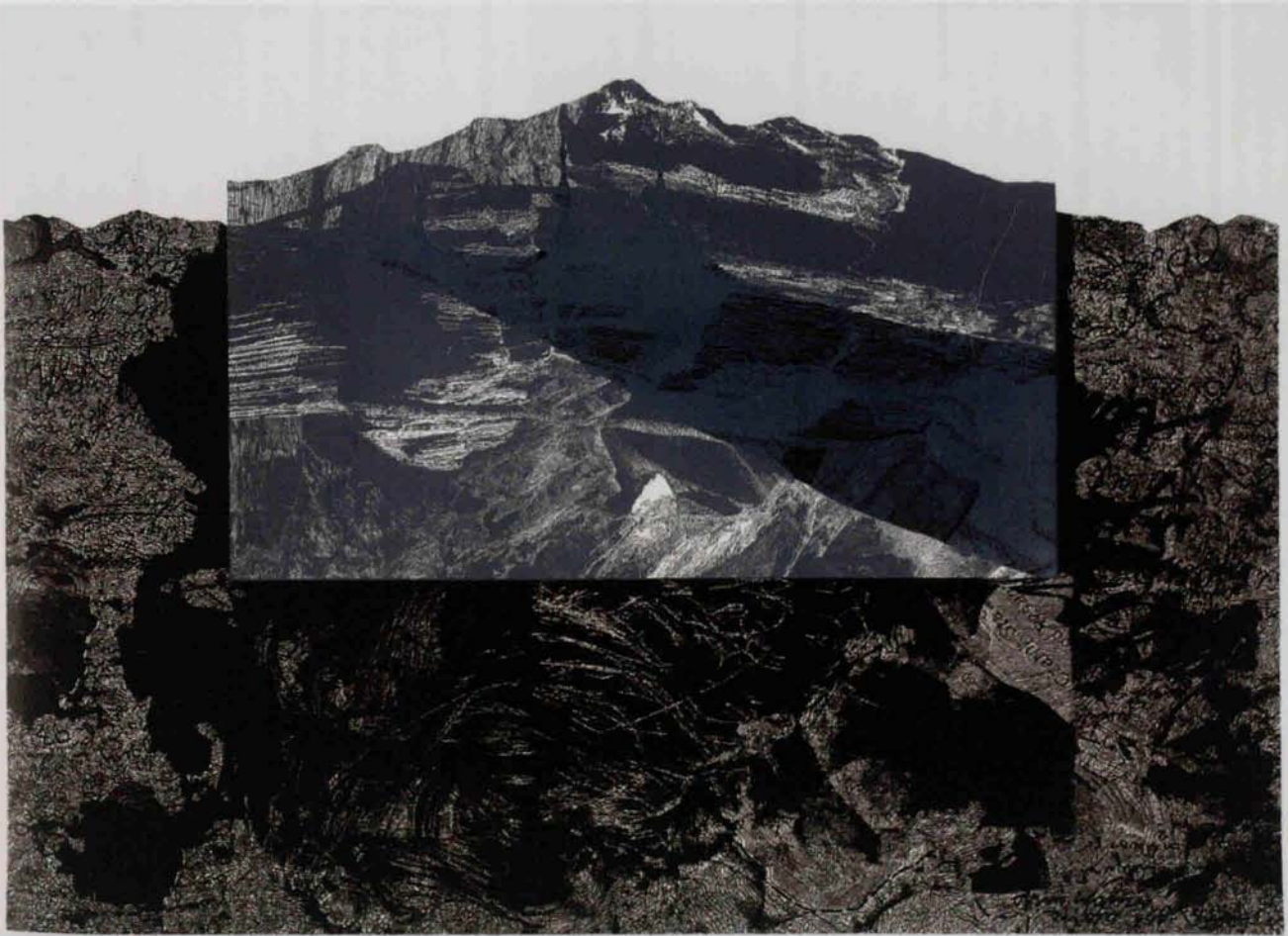
*Koniec sezonu. Apogeum*, linoryt 2012 | *The End of Season. Apogee*, linocut 2012



*Kosz L I*, linoryt, 2012 | *Basket L I*, linocut, 2012



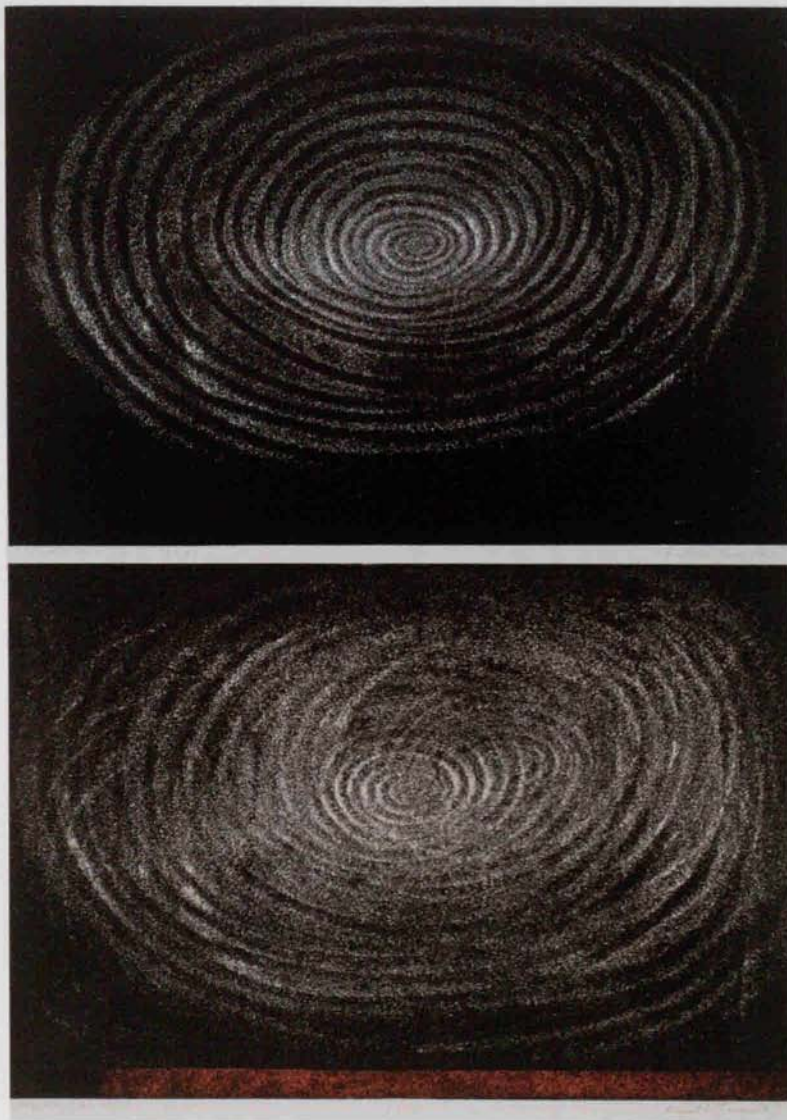
*Kosz L II*, linoryt, 2012 | *Basket L II*, linocut, 2012



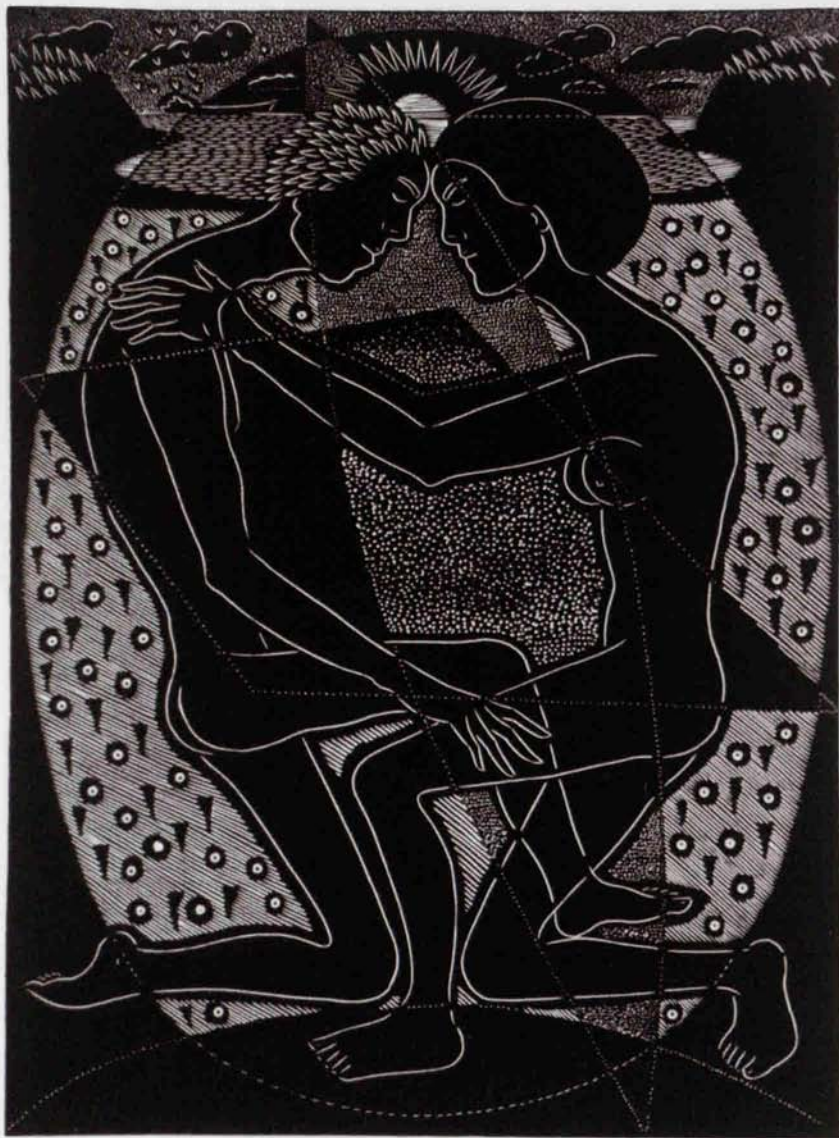
*W strefie...*, linoryt, 2012 | *In the Zone ...*, linocut, 2012



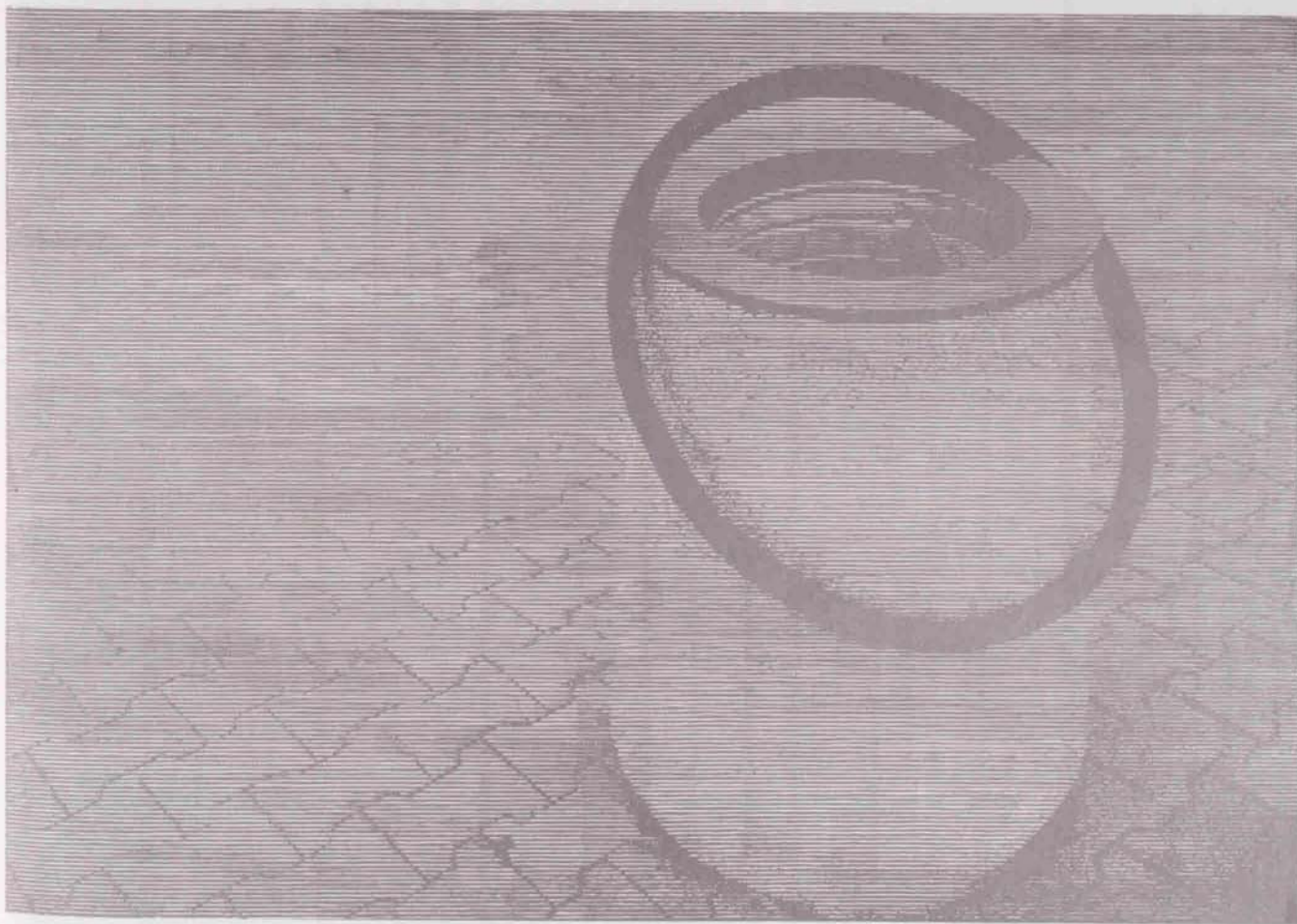
*Kosmitka*, gipsoryt, 2012 | *Alien Woman*, plastercut, 2012



*Równoległość I, II, druk wypukły, 2011 | Parallelism I, II, relief print, 2011*



*Pojednanie*, linoryt, 2011 | *Reconciliation*, linocut, 2011



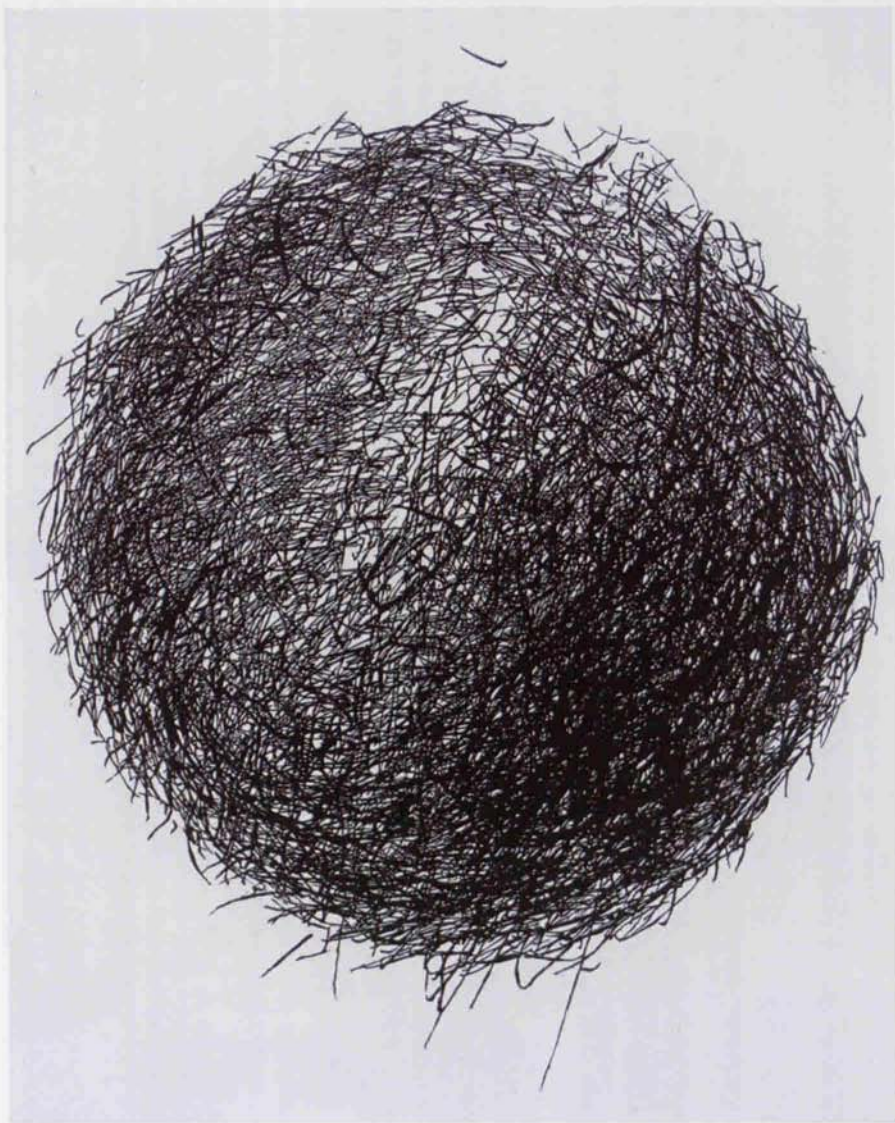
*Figura niemożliwa, linoryt 2012 | Impossible Figure, linocut 2012*



*Różnica wysokości, linoryt 2012 | The Difference of Altitude, linocut 2012*



*Fedora*, linoryt | linocut, 2012



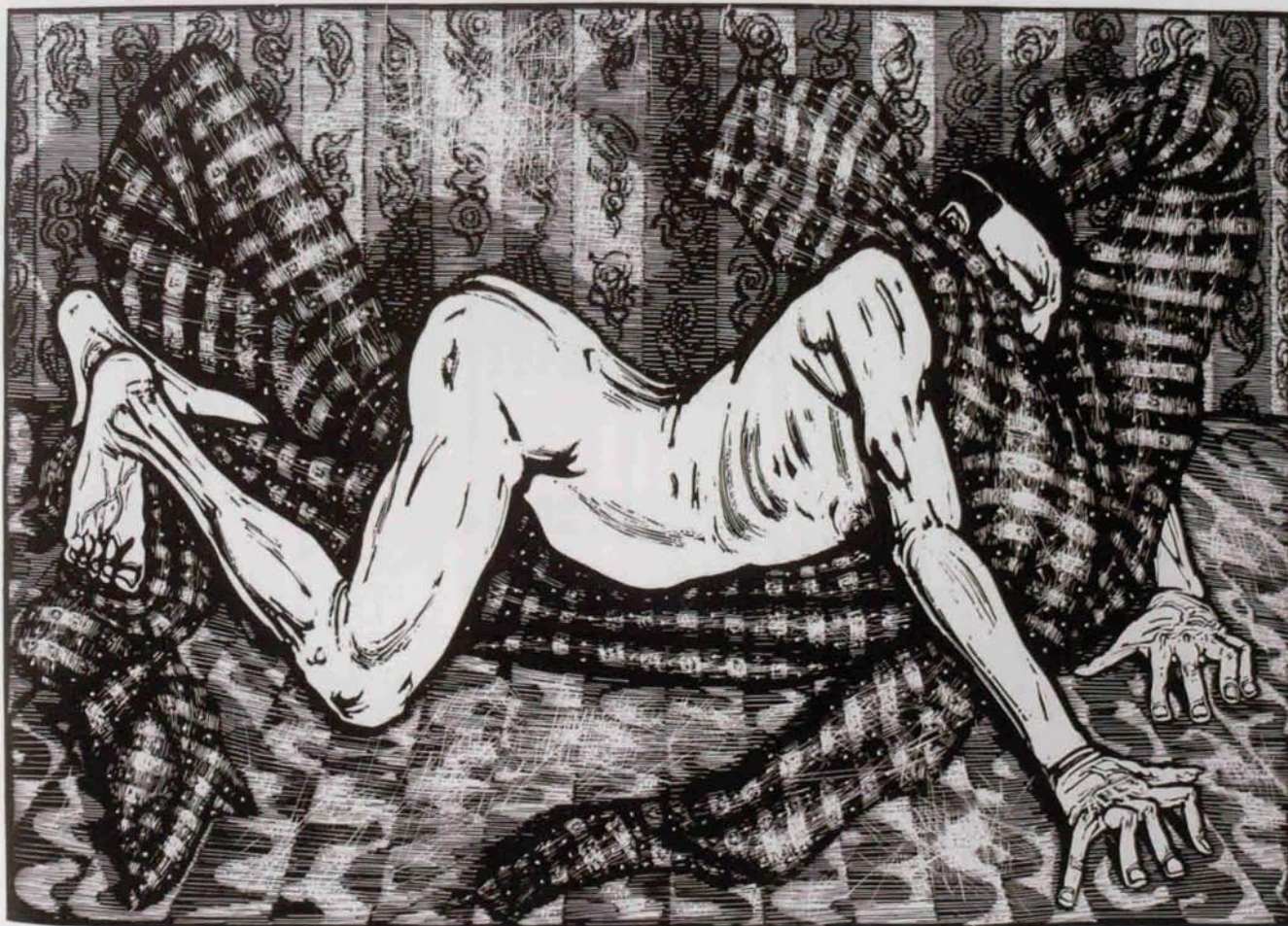
*Traces 2*, linoryt | linocut, 2010



*Burning Faust*, drzeworyt | woodcut, 2010



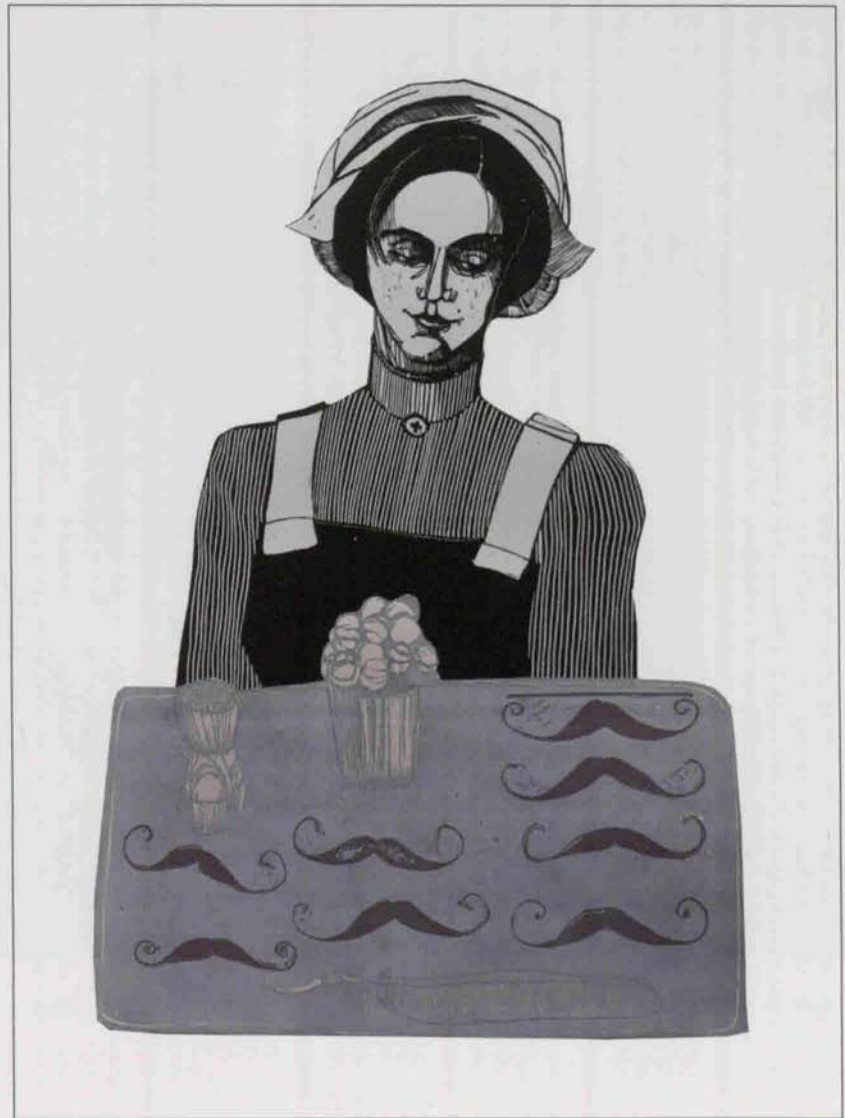
*Żółty. Bez tytułu, drzeworyt 2012 | Yellow. Untitled, woodcut 2012*



*W pościelach I*, linoryt, 2012 | *In Bedclothes I*, linocut, 2012



W pościelach II, linoryt, 2012 | *In Bedclothes II*, linocut, 2012



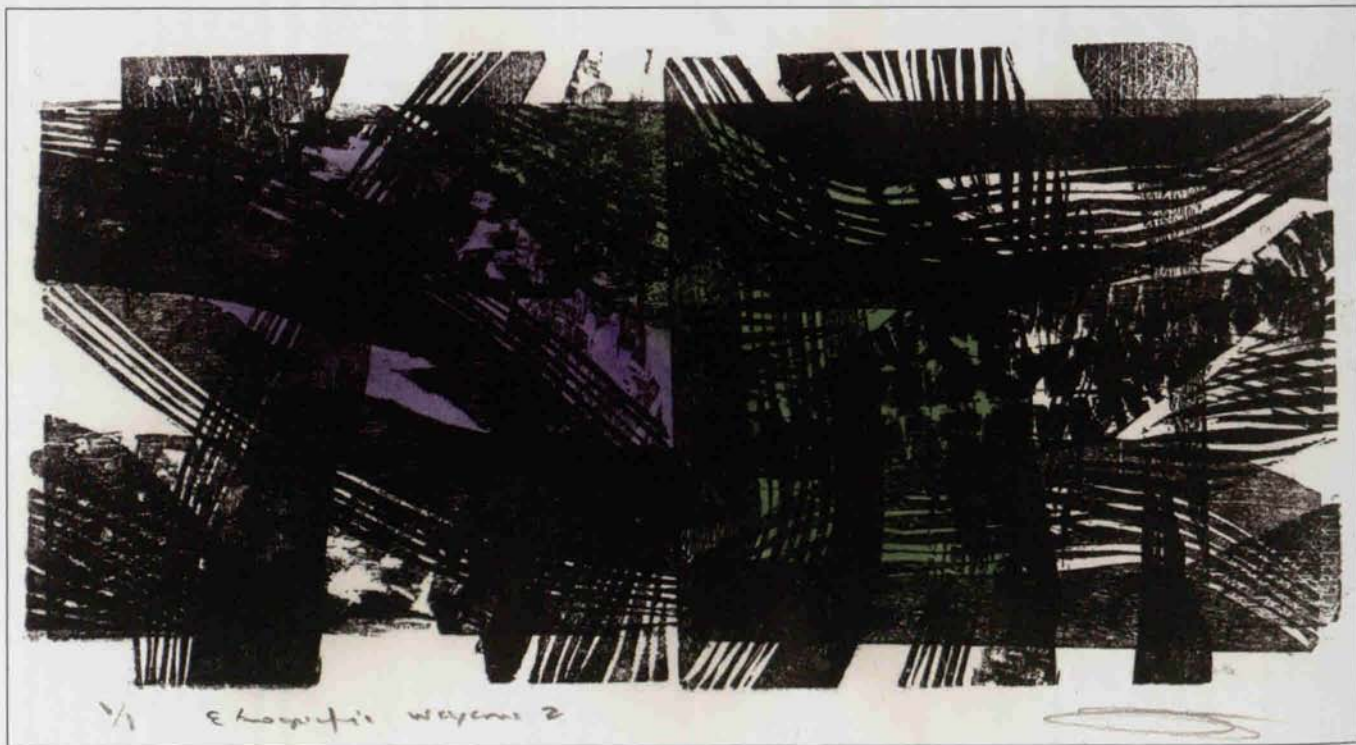
*Poranna toaleta*, linoryt barwny, ołówek, 2012 | *Morning Toilette*, colour linocut, pencil, 2012



*Powrót do początku 3, linoryt, 2012 | Return to the Beginning 3, linocut, 2012*



*Dwa światy*, linoryt, 2012 | *Two Worlds*, linocut, 2012



*Etnografia II. Wayana, The Indian*, drzeworyt | woodcut, 2012

**Jan Baczyński**, Polska | Poland

*Image I*, linoryt | linocut, 2012, 69 × 58

*Image II*, linoryt | linocut, 2012, 65 × 57

**Stanisław Baldyga**, Polska | Poland

*Przestrzenie XXV*, linoryt | *Spaces XXV*, linocut, 2012, 73 × 61

**Elżbieta Banecka**, Polska | Poland

*Nieczesane z Kyoto 1*, linoryt, technika własna | *Uncombed from Kyoto 1*, linocut, own technique, 2012, 70 × 100

*Nieczesane z Kyoto 2*, linoryt, technika własna | *Uncombed from Kyoto 2*, linocut, own technique, 2012, 70 × 100

**Tomasz Barczyk**, Polska | Poland

*Jak zabić psa sąsiadów I*, linoryt | *How shall the Dog of the Neighbours be Killed I*, linocut, 2012, 65 × 95

*Jak zabić psa sąsiadów II*, linoryt | *How shall the Dog of the Neighbours be Killed II*, linocut, 2012, 65 × 95

**Marek Basiul**, Polska | Poland

*Trzy Gracje*, linoryt | *Three Graces*, linocut, 2012, 49 × 70

**Bernadetta Benedysiuk**, Polska | Poland

*Teren II*, linoryt, druk cyfrowy | *Territory II*, linocut, digital print, 2012, 70 × 100

**Agnieszka Błędowska**, Polska | Poland

*Oko, seria znaków*, linoryt | *An Eye, a series of signs*, linocut, 2010, 31 × 31

*Ptaka, seria znaków*, linoryt | *A Bird, a series of signs*, linocut, 2010, 31 × 31

**Łukasz Bogdan**, Polska | Poland

*Na ulicy marzeń I*, linoryt | *In the Street of Dreams I*, linocut, 2011, 41 × 81

*Podróże w czasie Alexandropolis II*, linoryt | *Travels in Time Alexandropolis II*, linocut, 2011, 44 × 82

**Hubert Borys**, Polska | Poland

*Strefy*, linoryt | *Zones*, linocut, 2011, 88 × 52

**Jan Bosak**, Polska | Poland

*Okno*, linoryt | *Window*, linocut, 2010, 64 × 94

**Marta Bożyk**, Polska | Poland

*Poetka*, linoryt | *Poetess*, linocut, 2012, 100 × 70

**Franciszek Bunsch**, Polska | Poland

*Heros uwikłany*, linoryt | *Entangled Demigod*, linocut, 2012, 26 × 19

*Inny rzeczy porządek*, linoryt | *Different Order of Things*, linocut, 2012, 27 × 19

**Zenon Burdy**, Kanada | Canada

*Harbour XV*, linoryt | linocut, 2011, 100 × 65

**Dariusz Dart Chojnacki**, Polska | Poland

*Figuracje przestrzeni metafizycznej IX*, linoryt | *Figuration of Metaphysical Space IX*, linocut, 2010, 70 × 50

**Łukasz Cywicki**, Polska | Poland

*Przestrzeń czasu - I*, linoryt | *Space of Time - I*, linocut, 2012, 58 × 50

*Przestrzeń czasu - 2*, linoryt | *Space of Time - 1*, linocut, 2012, 58 × 50

**Christiaan Diedericks**, RPA | Republic of South Africa

*The Wounded Sun*, linoryt | linocut, 2012, 91 × 71

**Eva Figueras Ferrer**, Hiszpania | Spain

*Fluxus 1*, drzeworyt | woodcut, 2012, 60 × 70

*Fluxus 2*, drzeworyt | woodcut, 2012, 60 × 70

**Martha Isabel Flores Avalos**, Meksyk | Mexico

*Nacio de las alas para volar suave II*, linoryt | linocut, 2012, 88 × 61

**Andrzej Fydrych**, Polska | Poland

*Zniechęcenie*, wypukłodruk | *Discouragement*, relief print, 2010, 59 × 65

*Alt*, wypukłodruk | relief print, 2012, 42 × 94

**Joanna Galecka**, Polska | Poland

*Noc w Mary*, drzeworyt | *Night in Mary*, woodcut, 2012, 70 × 58

**Gabriele Genini**, Włochy | Italy

*Cloe*, linoryt | linocut, 2012, 28 × 18

*Zemrude*, linoryt | linocut, 2012, 28 × 18

**Agata Gertchen**, Polska | Poland

*Nieokielznana*, linoryt | *Tameless*, linocut, 2011, 70 × 100

*Czysta*, linoryt | *Pure*, linocut, 2012, 70 × 100

**Sławomir Grabowy**, Polska | Poland

*Życie moje 6*, plastikoryt | *My Life 6*, engraving on plastic, 2012, 50 × 85

*Życie moje 7*, plastikoryt | *My Life 7*, engraving on plastic, 2012, 50 × 85

**Magdalena Hanysz-Stefańska**, Polska | Poland

*Męski raj-d*, linoryt kolorowy | *Male Paradise-d*, colour linocut, 2011, 60 × 83

*Jeździec bez głowy*, linoryt kolorowy | *Headless Rider*, colour linocut, 2011, 60 × 86

**Jan Hrycek**, Polska | Poland

*Chaos dla K. II*, linoryt | *Chaos for K. II*, linocut, 2012, ø 41

**Stanisław Jakubas**, Polska | Poland

*Wymiana poglądów*, linoryt | *Exchanging Views*, linocut, 2011, 94 × 65

**Jerzy Jakubów**, Polska | Poland

*Czerwona księga*, drzeworyt wzdłużny | *Red Book*, woodcut, 2012, 39 × 27

**Julia Jarża**, Polska | Poland

*Mężczyzna - forma*, drzeworyt | *A Man - form*, woodcut, 2012, 87 × 53

**Jerzy Jędrzyński**, Polska | Poland

*Arek Awa*, linoryt - relief | linocut - relief, 2012, 65x50

**Dariusz Kaca**, Polska | Poland

*Pogromca cienia*, linoryt | *Shadow Suppressor*, linocut, 2012, 95 × 65

*Tam gdzie rodzą się serafiny*, linoryt | *Where the Seraphs are Born*, linocut, 2012, 95 × 65

**Andrzej Kalina**, Polska | Poland

*Być I*, linoryt | *To Be I*, linocut, 2012, 70 × 100

**Witold Kaliński**, Polska | Poland

*Dla Ewy*, linoryt | *For Eve*, linocut, 2012, 61 × 92

**Tomasz Kawelczyk**, Polska | Poland

*Bez tytułu 2*, drzeworyt | *No title 2*, woodcut, 2012, 100 × 56

**Hyun-Jin Kim**, Tajwan | Taiwan

*Existence #5401*, linoryt | *Existence #5401*, 2012, 70 × 48

**Anna Kodź**, Polska | Poland

*Wewnątrz na zewnątrz*, linoryt | *Inside Out*, linocut, 2012, 99 × 40

**Anna Kola**, Polska | Poland

*Morze IV*, C8/cd. | *The Sea IV*, 2012, 44 × 65

**Aneta Kołodziejczyk**, USA

*The Unbearable Lightness of Being*, drzeworyt | woodcut, 2010, 76 × 64

**Justyna Król**, Polska | Poland

*Ucieczka drzewochrupacza*, linoryt | *Refuge of a Woodmuncher*, linocut, 2012, 42 × 57

**Anna Kulec**, Polska | Poland

*Struktura V*, linoryt | *Structure V*, linocut, 2012, 75 × 35

**Marta Lech**, Polska | Poland

*03.07*, linoryt | linocut, 2012, 62 × 91

*21.09*, linoryt | linocut, 2012, 62 × 92

**Arianna Loscialpo**, Włochy | Italy

*Sono qui etu sognando*, drzeworyt | woodcut, 2012, 30 × 40

*Sono qui solo a meta-strada*, drzeworyt | woodcut, 2012, 30 × 40

**Patryk Lutomski**, Polska | Poland

*Znowu ryba*, linoryt | *Fish Again*, linocut, 2011, 70 × 100

**Magdalena Marcinkowska-Gawron**, Polska | Poland

*Szopa*, drzeworyt | *Shed*, woodcut, 2010, 29 × 42

**Kinga Matkowska**, Polska | Poland

*Synchroniczność*, linoryt | *Synchronicity*, linocut, 2012, 65 × 100

**Jerzy Mazuś**, Polska | Poland

*Kame-Leon*, linoryt | *Chame-Leon*, linocut, 2012, 100 × 70

**Andrzej Olczyk**, Polska | Poland

*Planety II*, linoryt | *Planets II*, linocut, 2011, 40 × 50

*Planety III*, linoryt | *Planets III*, linocut 2012, 32 × 42

**Zdzisław Olejniczak**, Polska | Poland

*Komnata Ozyrysa*, linoryt | *Osiris' Chamber*, linocut, 2012, 58 × 73

**Anna Osadnik**, Polska | Poland

*Line Of Prospects 71*, linoryt na kolażu | linocut on collage, 2011, 100 × 70

**Gabriela Pałucka**, Polska | Poland

*Proste jak życie*, linoryt | *Simple as Life*, linocut, 2012, 94 × 65

**Natalia Pawlus**, Polska | Poland

*Element* (dyptyk), drzeworyt | *Element* (diptych), woodcut, 2011, 84 × 63

*Element* (dyptyk), drzeworyt | *Element* (diptych), woodcut, 2011, 80 × 56

**Jussara Pires**, Brazylia | Brasil

*EXL C. Yung Homage*, drzeworyt | woodcut, 2011, 10 × 10

**Andrzej Popiel**, Polska | Poland

*W cieniu miłości*, linoryt | *In the Shadow of Love*, linocut, 2010, 50 × 56

*Toaletka*, linoryt | *Dressing Table*, linocut, 2011, 50 × 56

**Zbigniew Purczyński**, Polska | Poland

*Znaki efemeryczne*, linoryt | *Ephemeral Signs*, linocut, 2011, 88 × 60

*Cykl II*, linoryt | *Cycle II*, linocut, 2012, 88 × 60

**Anna Rybak**, Polska | Poland

*Labirynt myśli I*, linoryt | *Labyrinth of Thoughts I*, linocut, 2012, 50 × 92

*Labirynt myśli II*, linoryt | *Labyrinth of Thoughts I*, linocut, 2012, 51 × 96

**Michał Rygielski**, Polska | Poland

*Tioman Nipah*, drzeworyt | woodcut, 2012, 50 × 87

**Xenophon Sachinis**, Grecja | Greece

*The Hangman*, drzeworyt | woodcut, 2012, 80 × 59

*The Hangmans End*, drzeworyt | woodcut, 2012, 80 × 59

**Magda Szplit**, Polska | Poland

*Alter Ego*, linoryt | linocut, 2012, 86 × 70

**Piotr Stachlewski**, Polska | Poland

*Pożegnany*, linoryt | *Farewelled*, linocut, 2012, 57 × 82

*Wewnętrzne sprzeczności*, linoryt | *Inner Contradictions*, linocut, 2012, 59 × 85

**Małgorzata Stanielewicz**, Polska | Poland

*Koniec sezonu. Apogeum*, linoryt | *The End of Season. Apogee*, linocut, 2012, 42 × 54

**Dariusz Syrkowski**, Polska | Poland

*Kosz L I*, linoryt | *Basket L I*, linocut, 2012, 68 × 98

*Kosz L II*, linoryt | *Basket L II*, linocut, 2012, 66 × 96

**Teresa Anna Ślusarek**, Polska | Poland

*W strefie...*, linoryt | *In the Zone ...*, linocut, 2012, 63 × 96

**Stanisław Świeca**, Polska | Poland

*Kosmitka*, gipsoryt | *Alien Woman*, plastercut, 2012, 79 × 49

**Krzysztof Tomalski**, Polska | Poland

*Równoległość I*, druk wypukły | *Parallelism I*, relief print, 2011, 66 × 96

*Równoległość II*, druk wypukły | *Parallelism II*, relief print, 2011, 66 × 96

**Czesław Tumielewicz**, Polska | Poland

*Pojednanie*, linoryt | *Reconciliation*, linocut, 2011, 38 × 28

**Wojciech Tylbor-Kubrakiewicz**, Polska | Poland

*Figura niemożliwa*, linoryt | *Impossible Figure*, linocut, 2012, 70 × 100

*Różnica wysokości*, linoryt | *The Difference of Altitude*, linocut, 2012, 70 × 100

**Sara Vettori**, Włochy | Italy

*Marozia*, linoryt | linocut, 2012, 30 × 20

*Fedora*, linoryt | linocut, 2012, 30 × 20

**Ana Vivoda**, Chorwacja | Croatia

*Traces 2*, linoryt | linocut, 2010, 70 × 50

**Frederic Wieme**, Belgia | Belgium

*Burning Faust*, drzeworyt | woodcut, 2010, 55 × 40

**Aleksander Woźniak**, Polska | Poland

*Żółty. Bez tytułu*, drzeworyt | *Yellow. Untitled*, woodcut, 2012, 81 × 29

*Fiolet. Bez tytułu*, drzeworyt | *Purple. Untitled*, woodcut, 2012, 81 × 29

**Andrzej Zalecki**, Polska | Poland

*W pościelach I*, linoryt | *In Bedclothes I*, linocut, 2012, 70 × 100

*W pościelach II*, linoryt | *In Bedclothes II*, linocut, 2012, 70 × 100

**Witold Zaręba**, Polska | Poland

*Pigułka szczęścia*, linoryt barwny, ołówek | *Pill of Happiness*, colour linocut, pencil, 2012, 56 × 38

*Poranna toaleta*, linoryt barwny, ołówek | *Morning Toilette*, colour linocut, pencil, 2012, 56 × 38

**Katarzyna Zimna**, Polska | Poland

*Powrót do początku 3*, linoryt | *Return to the Beginning 3*, linocut, 2012, 61 × 92

**Katia Zubakhina-Polk**, Polska | Poland

*Dwa światy*, linoryt | *Two Worlds*, linocut, 2012, 70 × 100

**Luis Fernando Zuliatti**, Brazylia | Brasil

*Etnografia II. Wayana, The Indian*, drzeworyt | woodcut, 2012, 12 × 24





# MUZEUM KARKONOSKIE W JELENIEJ GÓRZE

Instytucja Kultury Samorządu Województwa Dolnośląskiego

