

Rok XXIII

Nr e-9 (231)

Wrzesień 2009

NA SZLAKU

Turystyka - Krajoznawstwo - Góry

Czasopismo Polskiego Towarzystwa Turystyczno-Krajoznawczego



**ODDZIAŁ WROCLAWSKI PTTK
OFERUJE DO SPRZEDAŻY
NASTĘPUJĄCE WŁASNE WYDANE KSIĄŻKI**

1	Góry Stołowe - Krzysztof R. Mazurski	12 zł
2	Góry Złote i Łądek-Zdrój - Krzysztof R. Mazurski	16 zł
3	Karpacz (Krummhübel) und Umgebung - Krzysztof R. Mazurski	6 zł
4	Masyw Ślęży - Krzysztof R. Mazurski	12 zł
5	Masyw Śnieżnika i Góry Bialskie - Krzysztof R. Mazurski	15 zł
6	Miłość i dramaty królowy Marianny - Krzysztof R. Mazurski	20 zł
7	Na południe od Tatr - Jacek Kolbuszowski	30 zł
8	Od Kolonii do Krakowa - Jerzy Piekalski	10 zł
9	Od ojcowizny do ojczyzny - praca zbiorowa	20 zł
10	Była taka broń - Eugeniusz Rachwański	15 zł
11	Kowel - Eugeniusz Rachwański	20 zł
12	Krzemieniec i okolice - Janina Gusłowska	5 zł
13	Lwowskie wczesne dojrzewanie - Adam Dotzauer	16 zł
14	Lwów - wspomnienia lat wojennych - Janina Augustyn Puziewicz	20 zł
15	Międzygórze i okolice - Krzysztof R. Mazurski	8 zł
16	Mudrahela - Adam Holonek	5 zł
17	O wrocławskich tramwajach - Jerzy Maciejewski	12 zł
18	Przestrzenie i krajobrazy - Jacek Kolbuszowski	6 zł
19	Pudełko lwowskich wspomnień - Witold Szolginia	5 zł
20	Rowerem z Wrocławia - Jerzy Maciejewski	13 zł
21	Sudety czeskie - Marek Staffa	2 zł
22	Sułów i okolice - Roman Jaśniewski	12 zł
23	Śląski Labirynt Krajoznawczy - red. Julian Janczak, nr 3	10 zł
24	j. w., nr 4	6 zł
25	j. w., nr 5	6 zł
26	j. w., red. Krzysztof R. Mazurski, nr 8	10 zł
27	Krajoznawstwo PTTK 1950-2005 - Krzysztof R. Mazurski	40 zł
28	Tamten Lwów V - Witold Szolginia	6 zł
29	Tamten Lwów VI - Witold Szolginia	6 zł
30	Tamten Lwów VIII - Witold Szolginia	8 zł
31	Zapach monsunu - Maria Sawicka	15 zł
32	1000 lat wrocławskiego sportu - Ordyłowski, Ostrowski	12 zł
33	Futbolistka - Mirosław Olędzki	10 zł
34	Geografia turystyczna Sudetów - Krzysztof R. Mazurski	20 zł
35	Moja medycyna - Augustyna Puziewicz	30 zł
36	Narciarstwo wędrowskie - Konrad Ostańkiewicz	10 zł
37	Pielgrzymy 2001	20 zł
38	Przez światy poetyckie Salomei Kapuścińskiej - Mirosław Olędzki	15 zł
39	Taki świat t. 1-3 - Andrzej Bartyński	30 zł
40	Wiersze dla dzieci - Anna Surmach	5 zł
41	Wróc, bo czereśnie - Andrzej Bartyński	10 zł
42	Znakowane szlaki w Karpatach Polskich - Andrzej Matuszczyk	14 zł
43	Krzyszów i okolice - Krzysztof R. Mazurski	8 zł

Przy sprzedaży wysyłkowej zostanie doliczona opłata pocztowa w zależności od ilości zamówionych pozycji.

Wszelkich informacji co do oferty udziela biuro

Oddziału Wrocławskiego PTTK

Rynek-Ratusz 11/12

50-106 Wrocław

Tel. 0713430344, e-mail: biuro@pttk.wroclaw.pl

NA SZLAKU

Turystyka - Krajoznawstwo - Góry

Czasopismo Polskiego Towarzystwa Turystyczno-Krajoznawczego

SPIS TREŚCI

Z naszego regionu

- Kościół obronny okolic Wrocławia cz. 3. *Jerzy Maciejewski* 2
 Historia o kamiennym krzyżu z Lubichowa *Wojciech Jachimowicz* 4
 Mit Białego Jaru rozwiany *Krzysztof R. Mazurski* 6
 Rezerwat Przyrody „Ziemska brama” *Małgorzata Żochowska* 8
 Imprezy na terenie „Księstwa Świdnicko-Jaworskiego” i w okolicy 9

Ojczyste szlaki

- Borne Sulinowo *Paweł Sulikowski* 10
 Kujawska kolejka żyje *Juliusz Wystouch* 13

Trasa miesiąca

- Cztery kolory wody w czterech jeziorach *Krzysztof Pik* 15

Globtroter

- Uzdrowisko w Birsztanach *Radostaw Rogalka* 17
 Dni otwarte Mont Blanc *Stawian Trocki* 18
 Wielka Fatra miejscem dla tych,... *Izabela Kopeć* 22

Z turystycznych kręgów

- EDEN – Edycja Polska 25
 Schronisko na Markowych na finiszu *Juliusz Wystouch* 26
 Księżna Anna ma lipę *Edward Zaczyński* 27
 Komunikat Specjalny nr 61 *Andrzej Scheer* 27

Ekologia na szlaku

- Święto dla aktywnych *Klub „GAJA”* 28

Poradnik turysty

- Apteczka domowa i inne drobiazgi *Juliusz Wystouch* 30

Recenzje, nowości

- Przewodniki z górskiej półki *Ewelina Wolna* 32

Listy, opinie, dyskusje

- Idą konie po betonie ... prosto do nieba *List zbiorowy* 33
 List od „NA SZLAKU” do „Na szlaku” *Zespół oraz Urszula i Karol Pielok* 34
 Dolnośląska Odznaka Zabytków Techniki *Wojciech Tumidajewicz* 36

Na okładce: Idzie jesień – potok Sopot w Karkonoszach.

Fot. Krzysztof R. Mazurski

Jerzy Maciejewski

KOŚCIOŁY OBRONNE OKOLIC WROCŁAWIA (3)

4. MUCHOBÓR WIELKI – osiedle Wrocławia

Kościół parafialny św. Michała Archanioła, wzmiankowany w 1347 r., obecny w części prezbiterialnej wzniesiony ok. 1400 r., powiększony ok. 1500 r. Murowany z cegły przy użyciu piaskowca, posiada prezbiterium zakończone trójbocznie nakryte sklepieniem sieciowym. Nawa jest kwadratowa, ze sklepieniem krzyżowym wspartym na smukłym, spiralnie skręconym filarze kamiennym. W latach 1912-1916 rozbudowano nawę w kierunku południowym, nawiązując do pierwotnego założenia. Na ścianie nawy pierwotnej zachowane fragmenty fresków z postaciami świętych z około 1470 r., na sklepieniu prezbiterium renesansowe freski z 1605 r. z Koronacją MBoskiej. We wnętrzu późnogotycki rzeźbiony tryptyk z Madonną z około 1480 r. oraz szereg luźnych rzeźb gotyckich z XV w. Na obwodzie pierwotnego cmentarza zachował się fragment ceglano-murów obronny ze strzelnicami, pochodzącego z 1. ćw. XVII w. Po 1945 r., ze względu na bliskość lotniska, obniżono wieżę kościoła, co fatalnie wpłynęło na proporcje całej budowli. W kościele 8.12.1474 r. tym spotkało się trzech władców: polski Kazimierz Jagiellończyk, czeski Władysław Jagiellończyk (syn Kazimierza) i węgierski Maciej Korwin. Zawarto wówczas rozejm w wojnie o tron czeski pomiędzy Jagiellonami a królem węgierskim. Stało się to w czasie oblężenia Wrocławia, a na mocy układu wtedy podpisanego król Węgier przejął Śląsk. Wydarzenie to zostało poprzedzone złożonym pięć lat wcześniej Maciejowi Korwinowi hołdem Wrocławia.

5. PRZECŁAWICE – gm. Żórawina

Kościół parafialny pw. św. Katarzyny. W 1353 r. wzmiankowany proboszcz, potem w 1376 r. Obecny kościół gotycki był wzniesiony na przełomie XV i XVI w., przebudowany w pocz. XVII w. Murowany z kamienia z dodatkiem cegły. W 1750 r. przesklepiono kaplicę oraz wzniesiono chór muzyczny. Restaurowany i częściowo przebudowany w latach 1869 i 1906, poszerzono wówczas okna w nawie, założono pseudosklepienie krzyżowe, wzniesiono kruchtę południową. Odtąd wielokrotnie remontowany w latach 1965-1966 i 1977-78. W czasie remontu kapitalnego zlikwidowano chór muzyczny. Orientowany, murowany, jednonawowy, z węższym prostokątnym w rzucie prezbiterium, z wieżą i przybudówką od zachodu, zakrystią i kruchtą od północy, nakryty dachami dwuspadowymi. Nawę przekrywa podwyższona kolebka, prezbiterium sklepienie krzyżowe. We wnętrzu zachował się ołtarz główny barokowy z 1685 r., podobnie jak dwa ołtarze boczne przy tęczy, drewniane, ambona klasycystyczna z 1850 r. i chrzcielnica z 2. poł. XVII w. oraz fragment tryptyku z ok. 1500, a na wieży dzwon z 1726, dzieło Johanna Jacoba Krumpfferta z Wrocławia. Na wieży ostrosłupowy blaszany hełm. Wokół kościoła założony w końcu XVI-l poł. XVII w. (?) cmentarz warowny o czworobocznym zarysie otoczony murem kamienno-ceglanym z zachowanymi strzelnicami szczelinowymi. Od strony południowej widoczny otwór strzelniczy, od zachodu wejście z bramką i furtami po bokach, zwieńczone szczytem późnorenansowym. W murze kościoła są osadzone trzy granitowe krzyże pokutne.

6. SKAŁKA – gm. Kąty Wrocławskie

Kościół filialny pw. św. Marii Magdaleny został wniesiony w stylu gotyckim w 1488 r., na miejscu wcześniejszego, wzmiankowanego w 1426 r. Rozbudowany w 1696 r. o przeszło i nawę, a w 1746 r. dobudowano barokową kwadratową wieżę z hełmem krytym blachą; restaurowany w 1904 r. W prezbiterium i nawie zachowały się stropy krzyżowe. W nawie zworniki z rzeźbionymi gotyckimi głów-

kami. Wejście do wnętrza kościoła ujęte jest w barokowy portal z około 1746 r. Barokowy wystrój wnętrza pochodzi z połowy XVIII w. Do wyposażenia wnętrza świątyni należy: barokowy ołtarz główny z 1746 r., wykonany z drewna polichromowanego z drewnianymi rzeźbami dwóch aniołów oraz św. Piotra i Pawła. W nasadzie w formie baldachimu kopia figury MB Bardzkiej. Ambona barokowa, w płycinach płaskorzeźby: „Chrystus w Świątyni” i „Chrystus i Maria Magdalena”, w zwieńczeniu rzeźba św. Michała Archanioła. Gotycka piaskowcowa chrzcielnica z 1500 r. z pokrywą drewnianą z XIX w. Z 1746 r. pochodzą też: prospekt organowy, konfesjonał oraz stalle. Znajdują się tu jeszcze barokowe wolnostojące rzeźby: „Madonna z Dzieciątkiem” i zdekompletowana „Gloria św. Jana Nepomucena” – bez postaci świętego. Z baroku pochodzą obrazy olejne na płótnie: „Męczeństwo św. Bartłomieja”, św. Tekla i stacje Męki Pańskiej. Warto jeszcze zwrócić uwagę na barokowe drzwi do kruchty i zakrystii z kutym rokokowym zamkiem. W podłodze są umieszczone renesansowe płyty nagrobne wykonane z piaskowca, należące do Kaspra von Jeresleben (...1589), Katarzyny Jeresleben (...1589), Hansa Krzysztofa von Jeresleben (...1605). Wokół kościoła znajdował się kiedyś cmentarz, obecnie zlikwidowany. Pozostał po nim zachowany z trzech stron mur, ostatnio odnowiony. Na teren dawnego cmentarza przykościelnego prowadzi klasycystyczna brama z XIX w. zwieńczona łukiem. W północno-wschodnim narożniku muru wbudowana jest dawna kaplica grobowa. Kościół był inkastelowany.



Kościół w Skalce

Cdn.

**Klub Turystyki Górskiej "Łazek",
Delegatura Sudecka KTG ZG PTTK,
oraz kierownictwo Schroniska PTTK "Na Śnieżniku"**

zapraszają w dniach od 16 do 18 października 2009 roku, na:

**48 Ogólnopolski Zlot
Sudeckich
Przodowników Turystyki
Górskiej PTTK**

wszystkie szczegóły na: www.ktg.pttk.pl

Historia o kamiennym krzyżu z Lubiechowa

Jarmark w Szprotawie tego lata był ogromny. Miejscy halabardnicy mieli pełne ręce roboty z urwipółciami i wszelkiej maści rzezimieszkami gromadnie ściągającymi do miasta. Nawet jednego wieczora trzeba było bramy wcześniej pozamykać, bo od strony Żagania nadciągała ich cała gromada. Wyglądało, że jakby się pozmawiali i większy zamęt chcieli na jarmarku uczynić. Ale i to nie pomogło, bo ich sporo przez brzoję po przelazło i dowódca nocnej straży kazał posłać naprędce po dodatkowego kata, spodziewając się dla niego większej roboty po osądzeniu zbirów. Bo bywało i tak w Szprotawie, że po takim targu to i trzech trzeba było stosownie przy pręgierzu publicznie oprawić. Miejskie więzienie zostało już gęsto wypełnione czternastoma złoczyńcami i do lochu głodowego wtedy nowych *penitencjagine* powsadzano.

Jarmark był doprawdy okazały. Tłuste krowy pędzono przez ulice, garnarze z Bolesławca kramy wypchane poustawiali i lnianym płótnem poprzykrywali od słońca. Kuglarze podskakiwali i tańcowali potrząsając okrągłymi dzwoneczkami na kaduceuszach. Ptaszników nawet przybyło czterech z wozami obwieszonymi wiklinowymi klatkami, ze śpiewającymi szczygłami, a nawet z kolorową makolągwą w jednej. Wina, miodu i okowity lano dla rozochocionych chłopów w drewniane kubki, a gorzałkę sprzedawał w małych cynowych kieliszkach na ustawianej przed apteką mienie uczonej aptekarz Agrypa z Pragi. Na boleści trzewi pomagała niezawodnie – jak twierdził uczonej – i wierzono mu bez szemrania. Znalazł się też sprzedawca maści z utartego ucha krokodyla nilowego pomagającej na wszystko. Tylko, jak widział w pobliżu jakiegoś halabardnika, to cichaczem umykał gdzieś dalej, aby z władzą nie mieć jakoś do czynienia.

Tumult i ciżba była wielka. Spoceni i rozgrzani od gorzałki i innych trunków młokosi latali niby opętani za dziewczuchami. Te piszcząc i śmiejąc się uciekały między wozy i stragany robiąc jeszcze większe zamieszanie, kiedy potykały się i fikały bosymi nogami pokazując białe łydki ku uciesze kramarzy. Dobra nawieziono wtedy co nie miara i świecidełek kolorowych, i lusterek, i długich sznurów koralu z zamorskich krajów i widziano sprzedawcę jantaru z broszami poprzypinanymi do kaftana i chromowych ciżemek. Były też kramy miejscowych hutników z kęsami surowego żelaza i stragany kowali pełne odkutych lichtarzy, lemieszki i sierpów.

Z boku targowiska trupa wędrowna ustawiła swój teatr zrobiony z rozwieszonych na drągach brzożowych szmat w błękitnym kolorze. Sztuki pokazywano od samego już ranka. Gawiedź złaźła się tam zewsząd, aby nie tyle na przedstawienie, co aby oglądać ciemnoskórą tancerkę przyodzianą w kolorowe wstążki. Ścisk był tam okrutny, to i zaczęli się kręcić tam łotrzykowie wszelkiej profesji. Najwięcej było złodziei obcinających zawieszone na rzemykach do pasów sakiewki pełne mamony. Nie gardzili też koszykami wypełnionymi jadem i kupionym sukniem. Przyplątała się do tego miejsca i grupa trzech złodziejasków poubierana w kapelusze wytarte i wyszmelcowane. Nie byli oni jednak wprawieni dobrze w swoim fachu, bo przez cały dzień skradli tylko jedną sakiewkę, w której ledwo garstkę miedziaków znaleźli. Głodni byli i źli okrutnie. Miotali między siebie z tego głodu tylko iskrzące spojrzenia i czasem przeklinali szpetnie po niemiecku. Wieczór się zbliżał, a tu zysku specjalnie nie widać. Za to kręcą się dookoła halabardnicy i wieść niesie, że drugiego kata już sprowadzono, to i humory im nie dopisywały. Bali się też noży wyciągać do roboty, bo można było być złapanym i katowi przed oczy postawionym, a to już może darcie pasów się zakończyć, albo żelaznym kijem być obitym przy pręgierzu. Postanowili złodziejaskowie, że noc spędzą za murami, aby nie wpaść w oczy kręcących się wszędzie na czarno poubieranych szpiegów na usługach ratusza. Powlekli się więc wieczorną porą w stronę Lubiechowa. Droga była miejscami piaszczysta i ciżmy grzęzły po kostki. Kłócili się przy okazji o byle co i wrzeszczeli na siebie we wszystkich tonacjach, płosząc z pół kuropatwy. Stańli wreszcie przed karczmą w Lubiechowie. Gwarno w niej było jeszcze, więc nie weszli, a w krzakach przycupnęli i naradę zaczęli, co by tu wyczynić, aby do brzucha coś na wieczereć

włożyć. Umyślili naprędce, że do nocy poczekają, a wtedy przez małe okienko od strony pastwiska wsadzą najmniejszego z nich, rudawego kamrata, a on tam zrobi, co trzeba i chleba i wędzonki im poda ze spiżarni.

W karczmie huczało jak w ulu. Tego wieczora gromada chłopów piła całymi dzbanami cienkuszowate wino za sprzedane rankiem korce żyta. Karczmarz Bogumił za szynkasem pokrzykiwał tylko na młodą dziewczkę, aby uwijała się raźniej, bo chłopom już trunku brakowało. Sam zaś tylko kreski kredą stawiał na czarnej tabliczce za każdy dzbanek, aby rachunku nie pomylić przy płaceniu. Bogumił był roslym, nie zawsze ogolonym Ślązakiem, który nie bał się karczemnych awantur. W takich razach szepionych ze sobą dyskutantów podchmielonych siwuchą brał za kołnierze i przez niskie drzwi wyrzucał dla ochłonięcia przed karczmę. Towarzyszył mu w tej robocie czarny kundel, którego przygarnął rok temu, gdy ten przyplątał się pod karczmę szukając ratunku. Pobity był okrutnie przez jakiegoś kupczyka za to, że dobrał się do jego sakwy z jedzeniem przytroczonej do wozu. Bogumił odpaśł psa wygarniając resztki zupy z miedzianego kotła co rano, a ten w ramach psiej wdzięczności pomagał mu rozganiać awantury. Robił to dość zabawnie podskakując wysoko i celując zębiskami, aby w ucho trafić. Czasem nawet mu się to udawało ku uciesze biesiadników. Wtedy takiego awanturnika obśmiewano, że ma psie ucho, bo kundel mu kawałek postrzępił, a nawet i fragment, bywało, odgryzł. Zabawa była wtedy jeszcze większa, bo pies biegał z kawałkiem takiego narządu, a biesiadnicy tarzali się ze śmiechu po klepisku gospody.

Noc nadeszła powoli i ciepło. Złodziejaszkwowie mało nie przespali odpowiedniego momentu na wejście do gospody. Nawet im miesiączek sprzyjał, bo za małą chmurę wpełzł na długo i ciemniej się zrobiło. W gospodzie było już cicho. Ustały odgłosy pijatyki i kłótni zażartej o barwy spódnicy pewnej ladacznicy z Chichów, która po jarmarku latała bosą, przeklinając piskliwie swojego kochanka, który przepadł przed dwoma niedzielami. Podeszli pod małe okienko i wprawnie je otworzywszy podsadzili najmniejszego kompana. Szybko wlaźł do gospody i przepadł w ciemności. Czekali już na jedzenie za długo, a tego kumpla wciąż zobaczyć w okienku nie mogli. Wreszcie wychyliła się z niego głowa kamrata i powiedziała, że szynek nie ma, bo ukryte zostały pewnie gdzie indziej. Wygramolił się po cichu i stanął z pozostałymi pod drewnianą ścianą karczmy.

Głód doskwierał im coraz bardziej i doradzał większe jeszcze zuchwalstwo. Poszli tedy do wejścia i zaczęli już całkiem bezczelnie łamać się do drzwi. Hałas ten obudził nocną czujność czarnego kundla, a ten zajadłym jazgotem podniósł na nogi karczmarza Bogumiła. Wstał naprędce i w szarym kaftanie popędził do drzwi z łoskotem je otwierając. Złodziejaszkwowie w nocnych ciemnościach ujrzeli rosnącego karczmarza, który wydał się jeszcze większy niż za dnia i oberwawszy pierwsze razy po nieogolonych pyskach wzięli się do ucieczki. Zapomnieli o głodzie i swych zamiarach myśląc tylko, aby ująć z całą skórą. Bogumił popędził za nimi w towarzystwie swego czarnego psa, wydobywającego z siebie jakieś piekielne skowyty. Wreszcie dopadł karczmarz złoczyńców i obaliwszy całą trójkę na piach nie na żarty zaczął okładać pięściami wielkości bochnów ich pyski. Jednak jeden z nich jakoś sięgnął po ukryty pod siermięgą zakrecony nóż i wsadził go pod żebra karczmarza. Cios był śmiertelny. Karczmarz po chwili ducha wyzionął i tylko pies jeszcze walczył, ale nie dał rady. Na koniec jeszcze jednemu kawał ucha odgryzł swoim zwyczajem i popędził w stronę Szprotawy.

Wiść o tragedii szybko się rozeszła od samego rana, kiedy niedopici bywalcy karczmy przyszli, aby się podchmielić, a tu taką tragedię zobaczyli. Żeby to zgładzono kogo innego, to takiego gniewu by nie było. Ale to była jedyna karczma w okolicy, więc całe pijactwo w zawziętości zaczęło szukać sprawców. Od razu odnaleziono czarnego psa noszącego kawał ucha. Sprawa była już prosta. Wiadomo, że złoczyńca musiał być okaleczony i takiego szukano. Prędko znaleziono jednego z takim uchem, który tłumaczył, że z koleżkami się poszarпали i tak właśnie go uszkodzono. Wiary w to nie dano i poprowadzono go do Szprotawy, gdzie mistrz katowski go dokładniej przepytał używając argumentu gorącego żelaza. Wydał tedy przesłuchiwany miejsce biwaku kamratów i w parę godzin konni ich przyprowadzili przed sąd.

Z początku chciano ich normalnie kołem połamać przed murami miejskimi, ale miejscowy organista uczony w piśmie powiedział, że lepiej niech trochę popracują przy wykuciu krzyża pokutnego, a dopiero później niech nimi kat zajmuje się odpowiednio do zbrodni. Tak postanowiono. Kuli więc w wielkim głaźnie krzyż, ale ociągali się niemiłosiernie, to i strażnik czasem musiał ich zachęcać do tej pracy batogiem. Wtedy sprawniej machali kamieniarskimi młotkami. Po miesiącu krzyż był



gotowy i ustawiony w miejscu zdrobni. Dalej sprawy potoczyły się zgodnie już z prawem. A pod krzyżem, nie wiedzieć czemu, co pewien czas leżał czarny kundel całymi dniami. Powiadano, że to ten od karczmarza Bogumiła. Nowy karczmarz później szynk trzymał i o sprawie powoli zapomniano. Tylko ten czarny pies pojawiał się pod krzyżem często. Po latach i on jednak przepadł, a wysokie trawiska porosły gęsto koło krzyża.

+ + +

Do dziś stoi kamienny krzyż pojednania w Lubiechowie, a czasem powiadają, że widać pod nim wylegające się jakieś wędrowne kundle, których nikt nie zna w całej okolicy i nie wiadomo czemu to miejsce sobie upatrzyły.

Uzupełnienie

Krzyż pokutny z Lubiechowa (gmina Małomice) miał stać na skrzyżowaniu głównej drogi wiejskiej z drogą do Małomic. Jego zdjęcie zostało zamieszczone w wydanej w 1985 r. w niemieckiej monografii tej wsi (Hunze: *Liebichau – das Dorf am Rande der niederschlesischen Heide*). Co ciekawe, ów krzyż był zabytkiem nowożytnym, jednakże określony przez autora monografii jako „pokutny”. Niestety, relikw zagiął, a o jego istnieniu świadczą wspomniane zdjęcie i pamiętający go świadkowie.

Maciej Boryna

.....

Krzysztof R. Mazurski

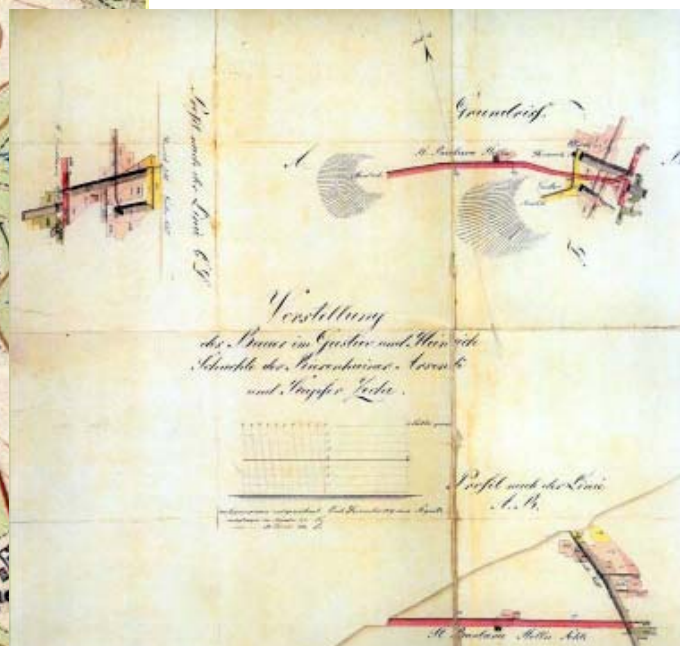
Mit Białego Jaru rozwiany

Od wielu lat krążą po ludziach fantastyczne mity o ukrytych przez uciekających lub wysiedlanych Niemców skarbach. Fakt, odnaleziono wiele (niestety, tylko część) zabytków muzealnych – jeszcze więcej chyba wywieziono do Związku Radzieckiego, sporadycznie odwiedzający już polski Śląsk jego byli mieszkańcy po kryjomu odkopują schowane w słoikach precjoza czy inne przedmioty. Wyobraźnię jednak rozpalają opowieści, snute przez „świadków” o znikających w czeluściach gór pociągach i kolumnach samochodowych, złocie Wrocławia. Sensacja zawsze jest pokupna. Szczególnie żywo zajmowała opowieść o złotym depozycie wrocławskich banków, który został wywieziony przed nacierającą Armią Czerwoną i ukryty gdzieś w starych sztolniach pod Śnieżką, w rejonie Białego Jaru. Mieli go nawet poszukiwać uczestnicy śmiertelnej wycieczki w marcu 1968 r. Mimowolnie przyczynił się też do tego znakomity znawca historii górnictwa dolnośląskiego Tadeusz Dziekoński, który w swojej książce z 1972 r. na s. 334-335 pomieścił wzmiankę o nich, a nawet dał ich szkic. Trudno sobie wyobrazić, by w „czystym” granicie – nawet karkonoskim, można by było eksploatować poza nim, co już nakazywało wątpić w wiarygodność tych informacji. Dla ostatecznego wyjaśnienia sprawy jesienią 2008 r. pracownicy Politechniki Wrocławskiej – Katarzyna D. i Paweł P. Zagożdżonowie wraz z pracownikami Karkonoskiego Parku Narodowego dokonali penetracji Białego Jaru pod tym kątem. Jak można było się spodziewać, żadnych śladów eksploatacji nie znaleziono.

Wyjaśnienia zagadki dokonał inny pracownik tej Uczelni – Marek J. Battek, za zgodą którego (serdeczne dzięki) przytaczam jego informacje i ilustracje. Otóż okazuje się, że Dziekoński mylnie zlokalizował sztolnie, narysowane na załączonym rysunku. Kopalnia „Hustav-Heinrich” znajduje się

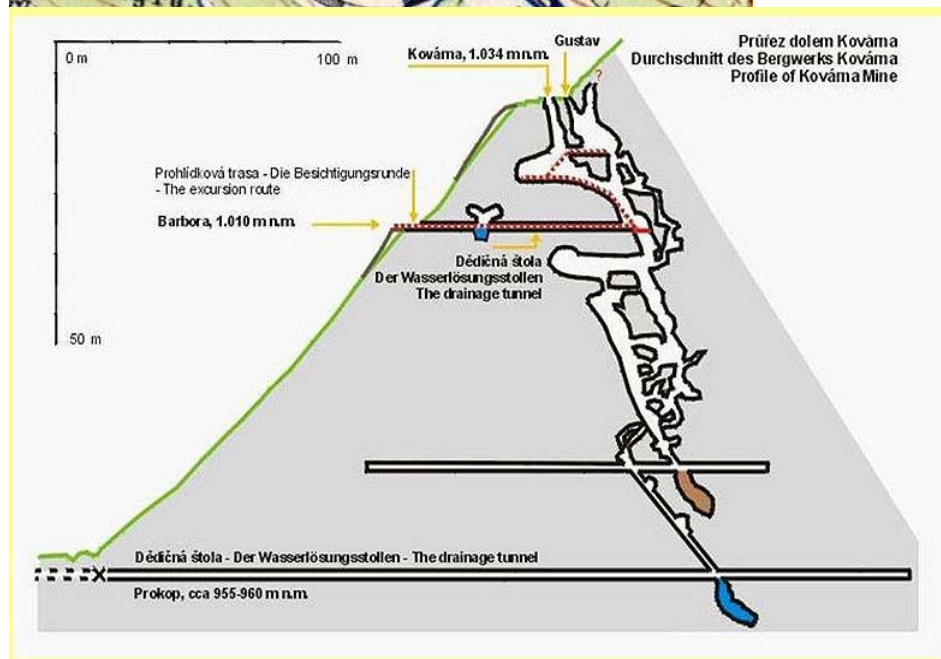
bowiem po drugiej stronie Śląskiego Grzbietu, u wylotu Obří důlu, po wschodniej stronie Čertovej zahradki. Nazwa jej pochodzi od właściciela lub dzierżawcy Gustava Heinricha Ruffera, zameldowanego, a więc zapewne i mieszkańca, Wrocławia. Górnictwo w tym rejonie ma tradycje sięgające XV w., korzystając ze złóż polimetalicznych, jakie wytworzyły się w metamorficznej osłonie karkono-

skiego granitu. Jeszcze w 1952 r. próbowano tu szukać rud uranowych. Dzięki miłośnikom starego górnictwa miejsce to zostało w 1999 r. ponownie zlokalizowane i od 2005 r. jest udostępnione do zwiedzania jako Důl Kovarna.



Oryginalny szkic wyrobisk

Bergschmiede – na przedwojennej mapie oznacza dawną kopalnię jako „górską kuźnię”, powstała w 1830 r.



Współczesny przekrój pionowy

Rezerwat Przyrody „Ziemska brama”

(czes. Přírodní rezervace „Zemská brána”)

Dzika Orlica (czes. Divoká Orlice) to rzeka górsko-sudecka rozdzielająca góry Bystrzyckie od Orlickich. Ma ona źródła w Górach Bystrzyckich, w okolicy Torfowiska pod Zieleńcem. Na terytorium Polski płynie na południowschód. Za Lesicą Dzika Orlica zmienia gwałtownie bieg na południowo-zachodni, opuszcza granice Polski i wpływa na teren Czech jako **Divoká Orlice**, tworząc jeden z ładniejszych w Górach Orlickich przełomów. Miejsce to nazwano „*Zemská brána*”. Po 102 km łączy się z Cichą Orlicą w Orlicę – dopływ Łaby (w okolicy miasta Hradec Kralove), uchodzącej do Morza Północnego. Dzika Orlica należy więc do dorzecza Łaby, a ta do zlewiska Morza Północnego. Dzięki temu wody z Gór Orlickich i zachodnich stoków Bystrzyckich odprowadzane są do Morza Północnego.

Na odcinku 29,5 km (od Lasówki w gminie Bystrzyca Kł. do Lesicy w gminie Międzyzlesie) wzdłuż rzeki biegnie granica Polski i Republiki Czeskiej. Ten sam odcinek stanowi też południowo-zachodnią granicę Ziemi Kłodzkiej. Przecięcie doliny granicą państwową po wojnach śląskich w połowie XVIII w. było jedną z głównych, choć nie jedyną, przyczyną stopniowego, niemal całkowitego jej wyludnienia. Obecnie szansą na ponowne zaludnienie tutejszych miejscowości jest zlikwidowanie barier związanych z przygranicznym położeniem.

„*Ziemska brama*”, dawniej zwana „*Brama do rajju*” lub „*Brama do kraju*”, to Rezerwat Przyrody - geologiczno-florystyczny położony w północnych Czechach, w południowo-wschodniej części Gór Orlickich (Sudety Środkowe) w granicach Obszaru chronionego krajobrazu Orlické hory, między miejscowością Klášterec nad Orlicí a osadą Čihák. Tutaj rzeka przecina w poprzek obniżony grzbiet Gór Orlickich wcinając się o ponad 100 m w głąb poniżej grzbietu. Rzeka na odcinku 2,2 km wyłobila romantyczną dolinę w mocnych, ale spękanych skałach gnejsowych (czes. *rulách*). Na dnie wąskiego, kamienistego koryta na odcinku kilkaset metrów zalegają otoczone gnejsowe głazy, a brzegi ramują strome, wyraziste gnejsowe skały, które sprawiają wrażenie naturalnej bramy wejściowej, przez którą rzeka wpływa do Czech. Rezerwat ten został utworzony 18.06.1987 r., obejmując obszar o powierzchni 88,22 ha, a utworzony głównie dla ochrony geomorfologicznej przełomu rzeki w środkowym jej biegu przez Góry Orlickie. Rośnie tu wiele rzadkich gatunków roślin chronionych. Położony jest on na wysokości 495–620 m n.p.m., rozciąga się na około 2,2 km i średniej szerokości 0,41 km, obszarowo to największy rezerwat w Górach Orlickich. W podłożu rezerwatu zalegają drobnoziarniste gnejsy z łuskami miki, są to proterozoiczne skały metamorficzne metamorfiku bystrzycko-orlickiego. Wychodnie tych skalnych warstw najwyraźniej widoczne są w miejscach odsłonięcia: pod mostem drogowym i przy „Przemytniczej Kładce” (czes. *Pašerácká lávka*) oraz Zbójnickiej Skale (czes. *Ledříčková skála*).

W rezerwacie można podziwiać jednołukowy kamienny most na Dzikiej Orlicy, którego forma nawiązuje do bramy. Architektura mostu została tak dobrana, aby podkreślić i wyeksponować piękno tego miejsca. Most został zaprojektowany przez włoskich inżynierów i zbudowany w latach 1901-1903 przez czeskich kamieniarzy. Wybudowano go w pobliżu miejsca, w którym potok Czerwony Strumień wpada do Dzikiej Orlicy



już po stronie czeskiej. Most stanowi granicę pomiędzy powiatami Rychnov nad Kněžnou a Ústí nad Orlicí. W 2004 r. w ramach remontu drogi z Naratova do Lichkova został on zrekonstruowany po powodzi.

Właśnie za tym mostem zaczyna się niezwykle malowniczy przełom Dzikiej Orlicy i rezerwat. Przez dolinę przechodził w przeszłości przemysłowy szlak przez bród zwany „Kładka Przemysłowców” między cesarstwem habsburskim a Hrabstwem Kłodzkim, włączonym po wojnach śląskich w granice królestwa Prus. Przenoszono tędy austriackie cygara, tytoń, proch, a także towary luksusowe, kawę i cykorię. Stąd osada w pobliżu przełomu, leżąca na szlaku przemysłowym, wzięła nazwę Čihák, ponieważ na przemysłowców w osadzie czatowali strażnicy graniczni (*čihat*’ znaczy *czatować*). Po przemysłowcach pozostały jedynie nazwy topograficzne: drewniana kładka przekraczająca Dziką Orlicę w odległości około kilometra od skał Zemskiej brány nosi zapewne nie bez kozery nazwę *przemysłowej*, zaś wznoszący się nad nią na prawym brzegu rzeki ogromny, szeroki na około 30, a wysoki na 10 m gnejsowy blok skalny nazywany jest analogicznie Pašerácką skálą.

Obecnie wiedzie tędy dwukierunkowa ścieżka dydaktyczna „Zemská brána” o długości około 3 km, znakowana kolorem niebieskim, Na trasie znajdują się 23 tablice informacyjne opisujące miejscowe atrakcje przyrodnicze tej części Gór Orlickich. Najszybciej do Rezerwatu Przyrody „Zemská brána” dotrzemy przekraczając granicę państwową w Niemojowie (w gminie Międzylesie, powiat kłodzki) i kierując się w Bartošovicach już po stronie czeskiej w lewo do Klášterca nad Orlicí. W pobliżu mostu znajduje się niewielki parking, gdzie można się zatrzymać. Przełom Dzikiej Orlicy jest jedną z ciekawszych dolin Gór Orlickich, będąc malowniczym elementem krajobrazu oraz ulubionym miejscem wycieczkowym. Ponadto Dziką Orlicę stanowi bardzo malowniczy szlak wodny o charakterze górskim, co stanowi walor specjalistyczny tego regionu.



IMPREZY NA TERENIE „KSIĘSTWA ŚWIDNICKO-JAWORSKIEGO” I W OKOLICY

4-6.09.2009 (piątek – niedziela) – DNI WAŁBRZYCHA, w programie m.in. **KONCERTY GRUPY „ZAKOPOWER”** oraz **RYSZARDA RYNKOWSKIEGO**, Wałbrzych

4-6.09.2009 (piątek – niedziela) - V ŚWIDNICKI ZŁOT MOTOCYKLOWY, Świdnica. Organizator: Klub Motocyklowy „Rider Świdnica”, tel.: 0-503 845 900 - Darek, 0-509 658 549 - Waldek, 0-605 432 254 - Buli, www.rider.swidnica.pl

4-6.09.2009 (piątek – niedziela) – FESTIWAL PODRÓŻNIKÓW „3 ŻYWIÓŁY”, Srebrna Góra

12.09.2009 godz. 10.00 – 18.00 Festyn rodzinny przy Galerii Stokrotka w Świdnicy.

25 - 27.09.2009 godz. 16.00 – 21.00 dni Fotografii, ŚOK

24 – 25.10.2009 – III SREBRNOGÓRSKA KONFERENCJA HISTORYCZNA, Srebrna Góra



Paweł Manikowski

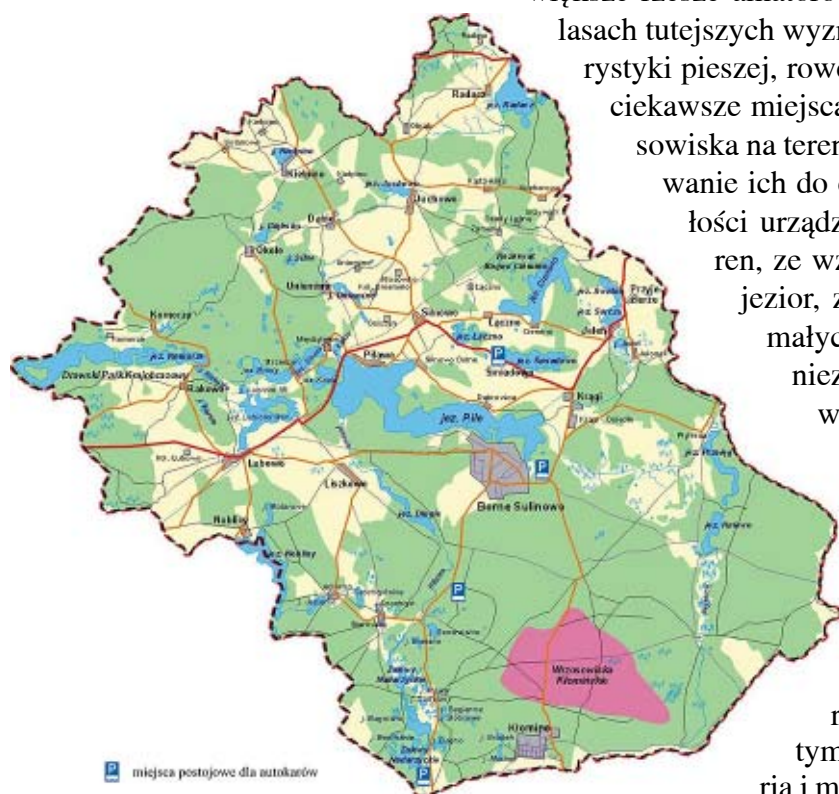
Turystyczne gminy

BORNE SULINOWO

Pojezierze Drawskie stanowi część składową większej krainy geograficznej – Pojezierza Pomorskiego. Obfituje ona w większą ilość jezior niż serwuje najczęściej kojarzone z wodnym Eldorado Pojezierze Mazurskie. Ale to nie koniec atrakcji. Zatrzymajcie się w okolicy Drawskiego Pomorskiego, by przekonać się, że to urzekający zakątek, gdzie nie zabraknie niczego, co niezbędne dla przeżycia ekstra wycieczki rowerowej: morenowe wzgórza skrywająca głębokie i piękne jeziora, hektary lasów i mnóstwo historycznych cukiereczków. Niektórym podoba się tu bardziej niż na Mazurach. W każdym razie warto poznać. W skrócie: Pojezierze Drawskie jest położone we wschodniej części woj. zachodniopomorskiego. Zawiera się pomiędzy Połczynem-Zdrojem na północy a Drawnem na południu, Szczecinkiem na wschodzie i Drawskiem Pom. na zachodzie. Region ten sytuuje się równiutko na środku całego Pomorza. Pojezierze Drawskie swą urodę zawdzięcza pomieszanemu kilku zjawisk: dużemu zalesieniu, mnogości jezior i rzek, urozmaiceniu terenu, niskiemu uprzemysłowieniu i na koniec – świetnemu dojazdowi, zresztą drogi tu są na przyzwoitym poziomie, biorąc pod uwagę ogólny stan dróg w Polsce oczywiście. W kontekście turystyki uważam te cechy za duży atut regionu, zwłaszcza, gdy weźmie się pod uwagę fakt, że Pojezierze Drawskie tak naprawdę czeka na swoje odkrycie. Bardzo ciekawym i godnym zaprezentowania miejscem na mapie turystycznej jest niewątpliwie gmina i miasto Borne Sulinowo. Sytuuje się ona we wschodniej części woj. zachodniopomorskiego, na zachodnim skraju Pojezierza Drawskiego. Zatopione w naturalnej zieleni miasto, otoczone jest tysiącami hektarów lasów. Dziewicze tereny są chętnie odwiedzane przez coraz to

większe rzesze amatorów wszelkiego rodzaju turystyki. W lasach tutejszych wyznaczone są ścieżki dla amatorów turystyki pieszej, rowerowej i konnej, wiodące przez najciekawsze miejsca. Można oglądać przepiękne wrzosowiska na terenach zdegradowanych przez użytkowanie ich do celów militarnych, a także pozostałości urządzeń i budowli militarnych. Cały teren, ze względu na występowanie kilkunastu jezior, zalewów, trzech rzek, strumyków i małych śródleśnych oczek wodnych, jest niezmiernie atrakcyjny dla uprawiania wszelkich form turystyki aktywnej oraz w formie stacjonarnego wypoczynku pod namiotami, na wielu polach namiotowych, pensjonatach oraz gospodarstwach agroturystycznych.

Jednym z najważniejszych aspektów, które przyczyniają się do rozwoju turystyki i zainteresowania tymi terenami, jest niewątpliwie historia i militarny charakter miasta. Borne Su-



linowo zawsze owiane było tajemnicą, czemu zresztą trudno się dziwić biorąc pod uwagę jego historię. Dwóm wielkim armiom, które władały tu poprzednio, zupełnie nie zależało na reklamie swoich poczynań. Cała struktura miasta zbudowana została dla potrzeb Wehrmachtu od podstaw, co dało duże możliwości techniczne stworzenia pod ziemią „części niejawnej” miasta. Równie tajemnicze co cały okres pobytu było nagłe opuszczenie miasta przez żołnierzy niemieckich. W trakcie walk o Wał Pomorski, którego ówczesny Gross Born był ważną częścią składową, wojska niemieckie po prostu wyszły z miasta pozostawiając je w stanie nienaruszonym. Równie (jeśli nie bardziej) tajemniczy był „okres radziecki” w dziejach miasta, kiedy to Borne Sulinowo stało się najpilniej strzeżoną bazą Północnej Grupy Wojsk AR. Choć wojska te oficjalnie nie posiadały w Polsce rakiet strategicznych z głowicami atomowymi, to w pobliżu poligonu pozostały po nich potężne silosy rakietowe, w których najprawdopodobniej było to „nieistniejące” uzbrojenie. To tutaj koncentrowały się jednostki dywizji pancerniej Guderiana przed wrześniowym atakiem na Polskę. To również w Bornem Sulinowie, na sztucznie utworzonej pustyni, na terenie poligonu gen. Rommel szkolił swój Afrikakorps przed afrykańską batalią. To i wiele innych faktów powoduje, że atmosfera tajemniczości towarzysząca miastu nie przemija i co jakiś czas wraca z nową siłą. Oficjalnie Borne Sulinowo „nie istniało”. Nie było zaznaczone na mapach, w atlasach samochodowych, a wiodące do miasta drogi „urywały się” gdzieś w okolicach Krągów czy Starowic. Nawet jeżeli się nie urywały, to i tak prowadziły tylko nad jez. Pile. Zresztą nie miało to większego znaczenia, bo i tak droga każdego niezorientowanego kierowcy kończyła się tuż za Krągami, przed szlabanem, wokół którego stali uzbrojeni Rosjanie i składali kierowcy propozycję nie odrzucenia: „zawracajcie”. Nad Piławą w środkowym jej biegu, około 10 km na południe od Pile, rozbudowane były główne umocnienia Wału Pomorskiego. Ich fragmenty są zachowane do dzisiaj, szczególnie w okolicy wsi Dąbrowica, na północnym brzegu jeziora. Na zachód znajdują się ruiny pięciu bunkrów żelbetowych i fragmenty innych umocnień. Jeżeli ktoś próbował szczęścia, jadąc od strony Nadarzyć, napotykał podobny szlaban przy rozjeździe na wysokości Starowic. Natomiast jadący trzecią możliwą drogą, z Łubowa, otrzymywali propozycje nie do odrzucenia na mostku w Liszkowie.

Przejęcie miasta przez rząd polski w 1994 r. pozwoliło odkryć ciekawą i bogatą historię oraz przyczyniło się do stworzenia unikatowej w skali kraju oferty turystycznej. Pobliskie jeziora kuszą wielbicieli rekreacji i wypoczynku związanego z wodą. Amatorzy kajakarstwa mają do dyspozycji wiele jezior połączonych kanałami, a ich ciąg zwieńczony jest przepiękną rzeką Piławą. Spływ tym szlakiem zarówno w górę (jeziorami), jak i w dół (rzeką) dostarczy niezapomnianych wrażeń i da możliwość obserwowania szczególnie pięknej przyrody. Duża zmienność poszczególnych odcinków rzeki zapewnia ciekawy odpoczynek i nie ma chwili monotonnego wiosłowania. Ten fragment Pojezierza Drawskiego do niedawna był niedostępny dla większości turystów. Nieliczne przewodniki dla kajakarzy wręcz zalecały, żeby płynąc Piławą nie wysiadać na jej zachodnim brzegu, gdyż ten jest „niegościnnie”. Wszystko dlatego, że Piławą i jej rozlewiska, zwane Zalewami Nadarzyckimi, usytuowane są na terenach zajmowanych do 1992 r. przez wojska rosyjskie. Tak, więc dopiero teraz możemy odkryć niepowtarzalne piękno tych okolic. Piławą przy swym ujściu z Pile nie znamionuje atrakcji, które na nas czekają już kilka kilometrów dalej. Pierwszy odcinek jej biegu jest, jak na warunki Pojezierza Drawskiego, dosyć banalny. Nieco poniżej Pile, za mostem we wsi Liszkowo, Piławą przepływa przez długie i wąskie jez. Długie. Jego brzegi porośnięte lasami i oddalone od jakichkolwiek dróg można poznać płynąc rzeką lub idąc wzdłuż jej brzegów. Tak będzie aż do drewnianego mostu na Piławie, w okolicy wsi Starowice. Piławą za mostem „odwiedza” dwa kolejne jeziora – Brzeźno i Berlińskie. Duże jezioro Pile umożliwia uprawianie żeglarstwa i surfing. To ponad tysiącehektarowe jezioro położone w centrum Pojezierza dopiero od niedawna jest w całości dostępne dla turystów. Jeszcze do jesieni 1992 r. znaczna część jego brzegów wraz z leżącym nad nim Bornem Sulinowem zajmowana była przez wojska rosyjskie. Znaczna część brzegów porośnięta jest lasami, a w niektórych miejscach strome, wznoszące się na wysokość 25 m brzegi stanowią bardzo atrakcyjne punkty widokowe. Z południowo-zachodniego krańca jeziora wypływa wyjątkowo malownicza w swym górnym biegu Piława, stanowiąca dopływ Gwdy.



Najbogatsza i wzbudzająca najwięcej emocji jest legenda dotycząca Bornego Sulinowa, czekająca na swoje wyjaśnienie. W tym akurat przypadku wydaje się to stosunkowo łatwe, wystarczy po prostu *znaleźć* podziemną część miasta. Gdyby było to takie łatwe, jak się wydaje, dzisiaj podziemiami spacerowałyby wycieczki. Niestety, nie spacerują. Badania radiestezyjne wykazały, że pod miastem zlokalizowane są m.in. kolej wąskotorowa, zakład produkcyjny, podziemny magazyn oraz szereg ciągów komunikacyjnych. Poza tym istnieć miałyby kompleksy schronów, tuneli i wiele innych pomieszczeń. Nie ma namacalnego dowodu, że powyższe obiekty istnieją, choć z drugiej strony trudno uwierzyć, żeby militarne miasto, w którym mieszkało kilkanaście tysięcy żołnierzy, nie miało choćby jednego schronu przeciwlotniczego, a tych właśnie w mieście po prostu nie ma. Jeśli porównać mapy topograficzne z lat 30. ze współczesnymi, to wyraźnie widać dużą różnicę kształtu wyspy na Pile. Wyspa leżąca u południowego brzegu jeziora, w pobliżu miasta, nosząca przed II wojną nazwę Rodberg, jest obecnie zdecydowanie mniejsza. Brakująca, całkiem pokaźna część wyspy, jest obecnie na dnie jeziora, na głębokości ok. 18 m. W związku z tym, że najprawdopodobniej (podobnie jak dzisiaj) całą wyspę porastał gęsty las, mamy podwodną wersję lasu sosnowego. Narosłe wokół tego faktu legendy mówiły m.in. o tym, że na wyspie była baza niemiecka baza miniaturowych łodzi podwodnych – wysadzona pod koniec II wojny, oraz że aktualny kształt wyspy to efekt potężnej eksplozji przeprowadzonej przez Rosjan. Po wojnie mieli zebrać wszelkie niewypały i niewybuchy, aby zdetonować je na wyspie. Kilku płetwonurków mówi o istnieniu na dnie Pile, na głębokości 40 m, betonowej platformy. Może istniał na wyspie czyjs podziemny schron bojowy? A może część wyspy zapadła się w wyniku naturalnych procesów, po zawaleniu się stropu podziemnej groty, co jest najbardziej prawdopodobne. Teraz podwodny las stanowi siedlisko węgorzy i szczupaków, a dla płetwonurków jest niezwykłą atrakcją. Tajemniczy obszar znajduje się w głębi lasu, w okolicach miejscowości Brzeźnica-Kolonia (około 30 km od Bornego Sulinowa). Ukryte w lesie minimiasteczko było samowystarczalne. Znajdowało się tam wszystko, co niezbędne do normalnego funkcjonowania: budynek dowodzenia, koszarowce, hydrofornia, sklepy, kino i bloki mieszkalne. Dzieci dowożono codziennie do szkoły w Bornem Sulinowie. W tej elitarnej jednostce stacjonowało około 300 żołnierzy oraz oficerowie z rodzinami. Budowę obiektów rozpoczęto w 1972 r. Prace trwały bez przerwy sześć lat. Teren otoczono wysokim, potrójnym płotem i zasiekami z drutu kolczastego pod napięciem. Obszar patrolowali uzbrojeni żołnierze. Jak się okazało po wyjeździe wojsk radzieckich, oprócz typowych zabudowań pozostały także olbrzymie silosy po ruchomych wyrzutniach rakiet dalekiego zasięgu z głowicami atomowymi.

Miasto i gmina Borne Sulinowo to miejsce przełomowych zmian. Z potężnej, zamkniętej bazy wojsk radzieckich (później rosyjskich) przeszło gwałtowną transformację w cywilne, w pełni polskie miasteczko, gdzie dynamicznie rozwija się turystyka i nie bez szans na realizację jest pomysł uzyskania statusu uzdrowiska. W efekcie, bardzo szybko zmienił ogólny wygląd i atmosfera miasta. Zniknęły wszechobecne, rosyjskie napisy propagandowe, pisane cyrylicą nazwy ulic i Lenin w różnych postaciach: rzeźba, płaskorzeźba, obraz itd. Uważny podróżnik może jeszcze natrafić na ostatnie ślady „radzieckiego rozdziału” w historii miasta. Trudno wyobrazić sobie lepsze tereny dla miłośników sportów ekstremalnych niż opuszczony przez Rosjan poligon. Tysiące hektarów lasów, wrzosowisk i mokradeł, w których pogubił się niejeden grzybiarz. Okres ostatnich lat to wielki rozwój turystyki w tym leśnym mieście, przy południowo-wschodnim brzegu Pile. Jezioro z bogactwem ryb to raj dla wędkarzy. Plaże, ścieżki rowerowe i spacerowe stanowią doskonałe warunki do czynnego wypoczynku i uprawiania sportów. Nowy Ośrodek Sportu i Rekreacji jest obiektem spełniającym europejskie standardy, można w nim organizować imprezy sportowe rangi krajowej i międzynarodowej. W wody jeziora wcina się półwysep w kształcie głowy orła. Z punktów widokowych na nim można się upajać krajobrazem i pięknem natury, gatunkami ryb i ptaków. Zarówno miasto, jak i miejscowości wiejskie w gminie dysponują dobrze rozwiniętą bazą turystyczną oraz wieloma miejscami noclegowymi. Turystyka jest i pozostanie jedną z najważniejszych funkcji rozwojowych miasta i gminy Borne Sulinowo. W najbliższej przyszłości planuje się wybudowanie kilku przystani wodnych oraz dalszą adaptację budynków na pensjonaty i ośrodki wypoczynkowe. Istniejące dobrze wyposażone pola namiotowe stwarzają możliwości korzystania z uroków przyrody za niewielkie pieniądze. Szereg imprez organizowanych cyklicznie jest magnesem przyciągającym coraz to większe rzesze turystów w te rejony. Ciągłe rozbudowywane zaplecze turystyczne przyczynia się do wzrostu atrakcyjności tego miejsca. Nie pozostaje nic innego, jak zaplanowanie dłuższego urlopu i poznanie tej bardzo ciekawej krainy.

Ilustracje: www.bornesulinowo.pl

KUJAWSKA KOLEJKA ŻYJE

Minęło parę miesięcy i kujawska kolejka znowu pojawiła się na wąskich torach. Jeszcze wczesną wiosną ruszyły prace zmierzające do utrzymania przejezdności głównego szlaku z Krośniewic na północ i odgałęzień do Izbicy Kujawskiej, Lubrańca oraz Brześcia Kujawskiego. Wszystko po to, aby zrealizować wcześniejsze zamierzenia Stowarzyszenia Kujawskich Kolei Wąskotorowych. Już jesienią 2008 r., wkrótce po niezwykle udanych „Mikołajkach z ciuchcią”, zaplanowano kolejne przejazdy okazjonalne. Miały to być kursy z okazji Dnia Dziecka oraz dla uświetnienia 500-lecia nadania praw miejskich Lubrańcowi.

Trzeba było na nowo czyścić dziesiątki skrzyżowań z drogami, które „akcja zimowego utrzymania dróg” pokryła warstwą żwiru, sprawdzić sprawność zwrotnic i rozjazdów, uzupełnić tu i ówdzie podkłady. Wiele pracy poświęcono na oczyszczanie zarastających szlaków, zwłaszcza na odcinkach, których nie odkrzaczano jesienią. Ekipy wyruszające na szlak posługiwały się drezynami lub dojeżdżały samochodami, by potem mozolnie metr za metrem oczyszczać torowisko, sprawdzać podtorze, uzupełniać brakujące elementy szlaku. Wykonano przejazdy techniczne mające na celu sprawdzenie w praktyce skuteczności podjętych działań. Użyto do tego celu drezyny i lokomotywy spalinowej tzw. „rumuna”. W ten sposób przecierano szlak do Brześcia i do Lubrańca.

Wreszcie ustalono terminy przejazdów. Pierwszy odbył się 31 maja z okazji Dnia Dziecka. Pociąg wyruszył rano z Krośniewic i przez Boniewo dotarł do Izbicy Kujawskiej. Tu muszę koniecznie dodać, że wszystko przebiegało dokładnie co do minuty zgodnie z ustalonym rozkładem jazdy. Kolejarze i działacze SKKW ubrani w czystutkie i odprasowane mundury kolejarskie witani byli z entuzjazmem na stacjach, szczególnie w Izbicy, której burmistrz ściśle współpracował z organizatorami wąskotorowej przejażdżki. Chce on, wraz z samorządowcami gmin położonych wzdłuż szlaku Krośniewic, powołać stowarzyszenie gmin zajmujące się wspieraniem kolejki i organizacją przejazdów turystycznych wraz z SKKW. Jak dotąd, nie udało się zorganizować w miarę regularnych przewozów turystycznych, ale ponieważ i szlaki i



tabor są utrzymywane w gotowości, na pewno kolejka nie zginie. Ostatniego dnia maja kolejka wykonała jeszcze dwa wahadłowe kursy na trasie Izbica – Boniewo – Izbica, by późnym popołudniem odjechać do swojej bazy w Krośniewicach. Pociąg złożony był z sześciu wagonów: dwóch osobowych, dwóch brankardów i dwóch „letniaków”. Wszystkie miejsca na wszystkich kursach były zajęte, a uczestnicy przejazdów wręcz zachwyceni. Niektórzy odbyli długą podróż aż z i do Krośniewic. Wnętrza wagonów osobowych pełne są tablic z fotografiami prezentującymi historię i czasy świetności Kolei Kujawskich, więc można było przy okazji zapoznać się z tą historią. Zresztą temu celowi służył 40-minutowy postój na stacji w Izbicy. Sama stacja zmieniła się znacznie od listopada 2008 r., kiedy kolejka zawitała wioząca Św. Mikołaja uradowała setki dzieciaków i... dorosłych. Równia stacyjna została wykoszona, torowiska spryskane środkiem chwastobójczym, rozjazdy i zwrotnice odnowione i nasmarowane, zaś sam budynek stacyjny zyskał nową elewację. Stary zniszczony i odpadający łatanami tynk został skuty, a na jego miejsce narzucono tzw. „baranka”. Oczyszczono i odmalowano drzwi i okna, uporządkowano pomieszczenie zawiadowcy. I choć jeszcze wiele do zrobienia, to wiadać, że stacja ma gospodarza, że żyje. Tak działają fascynaci kolejki w Izbicy Kujawskiej, którzy



budują teraz lekką drezynę motorową, by móc na bieżąco dokonywać inspekcji odcinka Izbica – Boniewo. Trzeba przyznać, że nieźle prezentuje się także stacja w Brześciu Kujawskim i ładnie utrzymywana jest stacja w Lubrańcu. Trochę gorzej jest w Boniewie, ale stacja utrzymywana w sprawności, budynek zamieszkały, a dwa tory pozwalają na manewry.

* * *

Właśnie do Lubrańca zawitała kolejka 6 czerwca, by uświetnić 500-lecie nadania praw miejskich. Tego dnia także wykonano kursy wahadłowe na trasie Lubraniec – Boniewo – Lubraniec. Jak dowiaduję się od organizatorów, była to kolejna niezwykle udana impreza kolejowo-towarzysko-turystyczna. Jakże inaczej wyglądają Kujawy z okien wąskotorówki. To inny świat, z dala od utartych szosowych szlaków. Kolejka jedzie przez pola, wsie, mija wzgórza i lasy. Ciasne łuki toru pozwalają na zrobienie efektownych zdjęć, na przejazdach witają podróżnych zdziwione spojrzenia kierowców „zmuszonych” do zatrzymania się przed torem. Jak przed laty, co pamiętam z czasów dzieciństwa, kolejka witana jest po drodze przez mijanych ludzi, zwłaszcza przez dzieci, które pozdrawiają pasażerów machając do nich.

W wagonach panuje atmosfera piknikowa, nawet idą na bok paskudne nałogi – palacze dają sobie „na wstrzymanie”, by nie truć dzieciarni będącej w większości wśród podróżnych. Na stacjach, gdzie trzeba przestawiać lokomotywę, większość uczestników przejazdów wysiada, by zwiedzić stacje, oglądać manewry, robić zdjęcia.



Nad bezpieczeństwem czuwają liczni członkowie SKKW w odblaskowych kamizelkach. Duże zainteresowanie podrózkami kolejką na Kujawach świadczy o potrzebie jej utrzymania. To jest już zabytek techniki, świadek historii tych ziem.

* * *

Kolejna podróż kolejki to zaplanowany (na wrzesień?) przejazd z samorządowcami z gmin położonych wzdłuż szlaku. Ma to być przejazd promocyjny do Brześcia Kujawskiego i zachęcić do współpracy z SKKW, pokazać, jak wielki potencjał stanowi kolejka, jaki to wspaniały „produkt turystyczny”. Do dyspozycji jest sporo taboru, który mógłby w soboty i niedziele lub w innych dogodnych terminach wykonywać kursy na różnych trasach jednocześnie. Są to dwa motorowe wagony osobowe, dwie lokomotywy spalinowe (jedna lekka), dwa wagony osobowe, trzy tzw. „letniaki”, dwa brankardy, do tego drezyny i pług odśnieżny oraz gwiazda polskich wąskich torów - parowóz Px-48. To wszystko, a także tory i stacje czekają na zagospodarowanie, sponsorów, operatora. Bo o chętnych do korzystania z ciuchci nie ma się co martwić. Wystarczy, że kolejka ruszy i dowiedzą się o tym turyści.

Krzysztof Pik

Cztery kolory wody w czterech jeziorkach (złoty, purpurowy, błękitny i seledynowy)

Piękne, ale mało doceniane są Rudawy Janowickie od strony Wieściszowic czy Rędzin. Piękną wycieczkę samochodem, połączoną ze zwiedzaniem całkowicie zapomnianych, moim zdaniem, zakątków odbyłem niedawno wraz z rodziną. Postanowiłem objechać na około wspomniane pasmo. Trasa popołudniowa naszej wyprawy była następująca. Startujemy z Jeleniej Góry trasą na Wrocław. Po wyjeździe z Maciejowej można obejrzeć panoramę Rudaw Janowickich. Na pierwszym planie bardzo dobrze widoczne są Góry Sokole z dwoma ostro zarysowanymi szczytami w krajobrazie. Dalej bardzo dobrze widoczny jest masyw Skalnika i Wołka. Po przejechaniu wsi Radomierz skręcamy w Kaczorowie na Kamienną Górę do Marciszowa. Po wyjeździe z Kaczorowa po prawej stronie podziwiamy panoramę Gór Ołowianych, fragment Gór Kaczawskich. Tuż za Kaczorowem znajdują się źródła Kaczawy. Najpopularniejszym szczytem Gór Ołowianych jest Wzgórze Czaszek. Jego nazwa pochodzi od wcześniej znajdujących tam wiele czaszek i kości (a także części starego uzbrojenia i podkowy). W 1241 r. Po bitwie pod Polem Legnickim zebrali się tam rozproszeni górnicy i odparli następujące hordy Mongołów. Szczyty Gór Ołowianych zbudowane są z bazaltu porośniętego wysokim lasem.

W Marciszowie skręcamy w prawo na Janowice Wielkie, następnie w lewo do Wieściszowic. W miejscowości tej odnajdujemy z łatwością starą kopalnię pirytu i miedzi. W pokopalnianych wyrobiskach znajdują się jeziorka o różnych kolorach. Najniżej położone Żółte Jeziorko znajduje się poniżej Purpurowego Jeziorka, a wejście do niego prowadzi przez wykuty w skale otwór. Żółty kolor wody jest związany ze składem chemicznym otaczających skał wapnia i siarki. Drugie jeziorko to Purpurowe Jeziorko. Kolor wody związany jest z jej dużym nasyceniem związkami żelaza. Woda w obu wyrobiskach pojawiła się po zakończeniu prac w kopalni pirytu „Nadzieja”. Z wydobytego urobku produkowano w pobliskich zakładach kwas siarkowy. To ostatnie znajduje się na wysokości 510-620 m n.p.m. i jest największym pod względem zajmowanej powierzchni. Długość wyrobiska wynosi 430 m. Woda posiada kwaśny odczyn i cierpki smak, ma zabarwienie czerwone i jest zabarwione roztworem siarczanu żelaza, który znajduje się w składzie otaczających jeziorko skał.

Ze względu na budowę geologiczną skład chemiczny skał i wody roślinność jest uboga. Skaliste podłoże pokrywa cienka warstwa gleby nasyconej związkami siarki i żelaza. Dominują gatunki borowe. W wyrobisku i na zboczach rosną tylko sosny zwyczajne oraz brzozy brodawkowe. W warstwie zielonej dominują gatunki borowe, takie jak śmiłek pogięty, wrzos, pszeniec zwyczajny, pszeniec leśny, borówka czarna i borówka brusznica. Osobliwością tego obszaru



Błękitne Jeziorko

są licznie występujące grzyby, szczególnie pruchatnica piaskowca, która jest rzadkim i wymierającym grzybem w Polsce.



Purpurowe Jeziorko

Trzecie – Błękitne Jeziorko (zwane także Niebieskim lub Szmaragdowym), znajduje się około 400 m na południe od Purpurowego Jeziorka poniżej góry Mnichów w masywie Wielkiej Kopy, w płytkiej dolince potoku na wysokości około 635 m n.p.m. Długość jego wynosi 150 m, a szerokość 30-40 m. Jest to wyrobisko po dawnej kopalni rud miedzi „Nowe Szczęście”. Nazwa nawiązuje do zabarwienia wody, która zawdzięcza swój szmaragdowy kolor związkom miedzi. Jej kolor pięknie harmonizuje z otaczającą zielenią. Jest to miejsce wspaniałe do wypoczynku i odezwania się od spraw codziennych, a w porach letnich można się w nim się kąpać. Woda jest czysta i bez zapachu, czasami bezbarwna. Szmaragdowy kolor jest najintensywniejszy w miesiącach letnich, kiedy wysoka temperatura uwalnia więcej związków miedzi. Sztolnie przy Błękitnym Jeziorku znajdują się u podnóża góry Mnichy, sztolnia nr 1 po stronie północnej. Niski otwór prowadzi do korytarza głównego, na początku znajduje się zejście do szybu. W końcowym odcinku sztolni odchodzi krótki korytarzyk zakończony małą salką. Długość podziemi wynosi 45 m. Sztolnia nr 2 znajduje się po wschodniej stronie wyrobiska. Jest to krótki, 10-metrowy korytarz do połowy zalany wodą.

Czwarte Zielone Jeziorko znajduje się w gęstwinie w pobliżu Błękitnego Jeziorka. Barwa jego jest w kolorze zielonym, a zbiornik napęla się na wiosnę i po silnych opadach deszczu. Przez większość roku jest wyschnięty.

Będąc w Wieściszowicach na początku kwietnia trzeba obowiązkowo wjechać na Halę Krzyżową, na której w tym czasie rozkwita śnieżycza wiosenna (*Leucoium vernum*). Gatunek tej rośliny należy do rodziny amarylkowatych. Jest silnie trująca i pod ochroną. W stanie dzikim występuje w całej Europie z wyjątkiem obszaru śródziemnomorskiego. W Polsce dość na wysokości 530-1180 m, głównie w Bieszczadach, Tatrach, Sudetach. Odkryciem moim jest liczne masowe występowanie tej rośliny na Hali Krzyżowej w Rudawach Janowickich. Izersko-Karkonoskie Towarzystwo Kolarско-Narciarskie dołoży wszelkich starań, aby cały jej rejon był „Rezerwatem Przyrody Śnieżycy Wiosennej”. Poza tym na hali występuje jaskier różnolistny *Ranunculus auricomus* (kwiaty żółte, pod ochroną i silnie trujące). Liczne są też stanowiska przebiśniegów. Mała osada na Hali Krzyżowej dawniej zamieszkała była przez tkaczy. Geneza nazwy tego miejsca pochodzi od nieistniejącego krzyża pokutnego, którego miejsce postawienia nie jest znane. Dzisiaj stoi tam „Krzyż Milenijny”.

Wycieczkę kończymy zjeżdżając do Rędzin. Skręcając na początku wsi ostro w prawo dojeżdżamy do osady Grzędziny skąd podziwiamy piękną panoramę „Kopalnia Dolomitu Rędziny”. Nie wracając jedziemy do dawnego schroniska PTTK „Czartak”. Powrót do Jeleniej Góry zjeżdżamy w dół do Pisarzowic i Przełęcz Kowarską. Polecam tę trasę na rodzinne wypady niedzielne.



Śnieżycza wiosenna

Radostaw Rogalka

Uzdrowisko w Birsztanach

Uzdrowisko w Birsztanach (Birštonas) – jedno z najstarszych uzdrowisk na Litwie, które rozpościera się w meandrach Niemna, jest wyjątkowe nie tylko w regionie kowieńskim. Birsztany liczą ponad 4 tys. mieszkańców (w całej gminie jest 0,4% Polaków) i leżą w samym sercu kraju, zaledwie 40 km na południe od Kowna.

W 1382 r. kroniki krzyżackie odnotowały w tym miejscu warowny gród litewski Birstein, otoczony dębową palisadą. Już wtedy, w czasach Witolda, korzystano z tutejszych źródeł, gród posiadał także własne zbiorniki na wodę. Po 1410 r. powstał zamek myśliwski, w którym w 1475 r. spędził część zimy Kazimierz Jagiellończyk z królową Elżbietą i synami – przyszłym świętym i patronem Litwy, Kazimierzem, oraz przyszłym królem Janem Olbrachtem. Wspomniane kroniki miejscowość tę nazywano „sadybą nad słoną wodą”.

Lecznicze właściwościami birsztzańskich źródeł stały się szerzej znane dopiero w XVIII w. wraz z rozwojem medycyny uzdrowiskowej w Europie. Ruch kuracjuszy zaczął się w 1840 r., a w 1846 r. doktorzy Benedykt Bieliński i Adam Bartoszewicz urządzili pierwszy zakład leczniczy. Na przełomie XIX/XX w. do lecznic z wodą mineralną i borowiną przybywali chorzy nie tylko z Litwy, ale także z największych miast rosyjskich i polskich.

Nie tylko wyjątkowe zasoby przyrodnicze, ale także i niepowtarzalny krajobraz tej miejscowości od dawna wabi gości do zwiedzania Birsztan i okolic. W przepięknych meandrach Niemna żyzne i rozległe lasy były świadkami wielkich polowań, gdy w lesie •verinčiaus rozbrzmiewający róg łowczego wzywał na rozrywkę członków rodzin królewskich Europy. Podróżował tędy i piękno przyrody opisał wybitny pisarz W. Syrokomla, opiewał poeta J. Marcinkiewicz, na płótnie upamiętnił malarz N. Silvanavičius. Uzdrowisko słynie z niezwykle pięknego rozplanowania: wśród drzew stojące domy, eleganckie wille z końca XIX w. i początku XX w., strzelisty kościół neogotycki, pijalnia wody mineralnej, pomnik Witolda Wielkiego, Wzgórze Pieśni, sztuczne jezioro.

Okolice uzdrowiska to niezwykle urokliwe tereny, przez które przebiegają najprzeróżniejsze specjalnie urządzone ścieżki i trakty dla pieszych, rowerzystów, jeźdźców i karet. Zakola niemeńskie można wypróbować na kajakach wynajętych w Ośrodku Sportowym. Z wysokich skarp doliny Niemna i wzgórz zamkowych otwierają się wspaniałe widoki. U wysp urządzono stację obserwacyjną ptactwa. Jednak najpiękniejsze widoki na zakola niemeńskie otwierają się z balonu lub samolotu, które można wynająć na lotnisku w Pociunai.

Wysokimi wądołami przyozdobiony Niemen, zielone doliny i szept sosen tego kraju wabią nie tylko artystów, ale i wielbicieli jazzu – w Birsztanach po raz pierwszy na Litwie odbył się festiwal jazzowy, który zapoczątkował dalsze rozpowszechnienie się tego rodzaju muzyki w całym kraju. Widzowie nietradycyjnych imprez mogą cieszyć się różnego rodzaju festynami. Sportsmeni mogą wypróbować swe siły podczas tradycyjnych wyścigów konnych, chodzenia, wioślarstwa, lub rozgrywkach StrongManów. Osoby zainteresowane spływami kajakowymi nie pożałują pobytu w oddalonym kilka kilometrów od Birsztan gospodarstwie agroturystycznym „Punios aidas”. Tuż nad Niemnem czeka grill, sauna, rajdy rowerowe, a przede wszystkim wspaniała atmosfera litewskiej wsi.



Birsztany stają się także uzdrowiskiem zimowym. Tutaj czynna jest trasa narciarstwa górskiego. Do ośnieżonych lasów można wybrać się na narty lub kulig. W Birsztanach często odbywają się różne koncerty, wieczory poezji, imprezy sportowe, to też wspaniałe miejsce na konferencje i szkolenia, gdzie intensywnymi zajęciami wywołane zmęczenie szybko złagodzą procedury relaksujące albo wolny czas spędzony na łonie orzeźwiającej przyrody.

Uzdrowisko specjalizuje się w chorobach układu ruchowego, pokarmowego, oddechowego, krwionośnego oraz chorobach kobiecych. Ze źródeł pozyskuje się wody sodowe, siarczane, magnezowe, bromowe, chlorkowe i inne. W Birsztanach działa najstarsze na Litwie przedsiębiorstwo rozlewu wody mineralnej, które swą działalność rozpoczęło w 1924 r., gdy było w szczególności popularne popijać wodę mineralną „Vytautas” czy też „Birute”.

Znajdują się tu dwa wspaniałe specjalistyczne sanatoria rehabilitacyjno-wypoczynkowe, w których różnymi metodami i sposobami przy użyciu wody mineralnej i borowiny leczy się różne choroby, usuwa się zmęczenie emocjonalne i fizyczne. Nie mniej ważnym dla lecznictwa i rehabilitacji czynnikiem jest szczególnie łagodny klimat okalających lasów i zakoli niemeńskich, bogaty w fitoncydy i lekkie jony ujemne działające na organizm ludzki jak ogromny inhalator. Ogólna powierzchnia uzdrowisk w Birsztanach wynosi 13 km². Dla wygody gości uzdrowiska wodne podzielone są na strefy – Łazienki, Baseny i Łaźnie.

W lutym 2007 r. swe podwoje otworzyło uzdrowisko-sanatorium „Tulpe” (2,7 km²), zbudowane na brzegu Niemna przy starych zdrojach, stanowiąc jednolity zespół uzdrowiskowy. Jego klienci w basenie będą mogli skorzystać z wodnego masażu (*podwodnej rzeki*), spoglądając przy tym na Niemien. Każdy znajdzie coś dla siebie, czy to łaźnię fińską i parową, czy saunę. Dostępne są także pokoje aromaterapii i terapii muzycznej oraz sale kinezyterapii. Warto odnotować, iż „Tulpe” szczególną uwagę udziela dzieciom i młodym rodzinom. Za specjalny program dla przyszłych rodziców sanatorium otrzymało wyróżnienie „Najskuteczniejszego projektu turystyki 2006”. Dla milusińskich urządzono basen oraz pokój dziecięcy. Z kolei sanatorium „Versme” chlubi się haloterapią (procedury solne). Uzdrowisko posiada także ciekawe hotelowo-gastronomiczno-turystyczne zaplecze. Goście hotelu „Sonata” czy „Sofijos rezidencija” wolny czas mogą umilić sauną lub basenem. Dobrze rozwinięta jest także agroturystyka. Gospodarze domu gościnnego „Audenis” (z kortami tenisowymi) mogą zaproponować lot balonem nad Wielkimi Pętłami Niemna.

Tytułem zakończenia: „Litwo, ojczyzno moja, Ty jesteś jak zdrowie...” – dobrze znane są nam słowa Adama Mickiewicza z prologu „Pana Tadeusza”. Ten mały kraj słynie z uzdrowisk, a największe to Połąga, Birsztany, Neringa, Juodkrante, Nida i Druskienniki.



Sławian Trocki

DNI OTWARTE MONT BLANC

Od dawna „chodził za mną”. Zbliżył się, gdy studiowałem turystyzm w Krakowie (1980/81). Jeszcze bliższym stał się, gdy w założonym w 1982 r. w Złotoryjskim Ośrodku Kultury Klubie Miłośników Gór jeden z „górolazów” wyświetlił i opowiedział dookolny szlak (Francja, Szwajcaria, Włochy).

Spotkaliśmy się tego lata - 26 lipca. Do wizyty pomogły przygotować się wskazówki Jana Babczy z przewodnika *Alpy francuskie*. Noc jazdy do Genewy. Pociągami do Chamonix. Tam nabyłem mapy masywu, w informacji turystycznej otrzymałem trochę reklamówek... i ruszyłem w góry. Nie bezpośrednio w jego kierunku, nieco bokiem, dając czas na aklimatyzację. Atrakcję Chamonix - kolejkę zębatą, oglądałem ze szlaku. Nadchodzący zmrok z pomrukami dalekiej burzy, zmęczenie popodróżne nakazywały przygotować nocleg. Namiocik rozstawiłem jeszcze w obrębie regła, choć wysokość przewyższała nieco poziom na przykład „talerzy księżnej Karkonoszy”. Pociemniało. Góry powlekły się płaszczem grozy. W dole iskrzył się teatr światełek...

Świt. Ranek. Gotowość na trasę i... polskie głosy. Kilku młodych już szło, by poćwiczyć chodzenie w rakach na lodowcu *Mer de Glace*. Poszli szybciej, bo bez obciążenia, no i młodsi... Spotkaliśmy się koło muzeum alpinizmu przy najwyższej stacji „zębatej” (ok. 1908 m). Oni na lodowiec, w dół, ja na skały w górę, ale w słońcu. Krótko, wysoko - i gołoborze *Signal Porbes* (2198). Zwrot kierunku. Szlak coraz ludniejszy. Turystów od kolejki do wyciągu coraz więcej. Trasa widokowa o ładnej nazwie, którą można przetłumaczyć na północny wielki taras. Docieram do stacji pośredniej wyciągu (Plan de L’Aiguille, 2310). Wyciągowi turyści rozkoszują się widokami, świeżością powietrza, słońcem, winem...



Inni przesiadają się, by wyciąg wyniósł na 3800 m, skąd przez lunety można oglądać poruszających się po Górze Białej.

Idę dalej. Po chwili słyszę gwizdy. Domyślam się, czyje to głosy. Powitania? Też gwizdzą. Na co otrzymuję odpowiedź. Zaciekawiony świstak nie ucieka, słupkuje... Obserwujemy się. Na wysokości 2500 m kończy się twarde pod nogami. Stąpam po jezorze *Glacier des Releuius*. Nade mną na nitkach odpływają wagoniki w czarne kłęby chwilowego zachmurzenia. Przed pasażerami *Aiguille du Midi*. Mogą po krótkim spacerze przejść na stację kolejki zwozącej na włoską stronę... Suchy rumor, trzask informuje, że niedaleko „coś zeszło”. Te dźwięki będą coraz częściej się powtarzały na trasie... Znów twarda ziemia. Kolorowe punkciki kwiatków. Źródło. Ściany po zniszczonej stacji wyciągu. Widokowe miejsce - ostatnie przed bielą - dobre na nocleg na skalistym jeszcze podłożu przed białym marszem. Szykuję biwak. Polski język... Rozmowa... Pozdrowienia... Oddaję część prowiantu, by ulżyć plecocom na następnym etapie... Noc jaskrawa: ręce chcą gwiazdy zrywać z niebieskiej plantacji. Nie śpię - za dużo wypilem kawy. Niedobrze. Zamierzam przecież jutro pokonać 2000 m różnicy poziomu...

Kolejny dzień trasy. Kilometr łądu. I jak z wyspy - nieco w dół do bieli. Uzębiam buty. Teraz trzeba inaczej stawiać nogi, by nie zaczepić się rakami... Przedłużenie ręki - moją wierną ciupagę, nie czekam, przywiązuję do przegubu. Prawdę piszą: choć mały, ale co chwila „grzmi” okrągły lodowiec, odłamki skalne dolatują tworząc rysunek szlaku śladów. Biel pod nogami coraz stromsza. Na strzępach skał wystających z lodowca jeszcze jedno schronisko - *Refuge les Grands Mulets* (3051). Mijam je. Ci, co schodzili, ściągają raki i po skałkach idą ku ciepłu, bezpieczeństwu... Lodowiec zaczyna mnie „egzaminować” szczelinami. Poprzeczne seraki grodzą trasę. Zadanie trudne: przejście między serakami nie szersze niż na 40 cm... Zaliczam. Za chwilę kolejny serak urywa się na głębokość większą od wysokości człowieka... Zaglądam: dna jamy nie widać, błękitny brzuch zakleszcza się bardzo głęboko. Krok na drugą stronę, pod górkę - pokonuję wgłębienie trasy i jestem nad serakiem. Za kilka godzin miejsce to rozmięknie w słońcu i będzie nie do pokonania pewnie z asekuracją nawet.

Stromo. Ciężko. Pod koniec międzyskałkowej rynn, na około 3500 m robię odpoczynek, obiad. Patrzę z podziwem, jak - asekurowany chyba przez ojca - schodzi alpinista pozbawiony lewej nogi. Przede mną około 500 m zarysu na lodzie, który wznosi się o kolejne 300 m w górę. Będzie ostro. Na tej wysokości „szybcy” bez aklimatyzacji górskiej mają różne fizjologiczne objawy choroby górskiej. To, co na mapie jest kilkumilimetrową kreską, na lodowcu przede mną jest szczeliną bez dna. Krawędzie nadtopione. Szerokość nie do przeskoczenia z ciężkim plecakiem. Plecak więc wiążę, kołyszę nim, by rozbujany trafił na drugą stronę seraka. Leci... pada i cofa się ku szczelinie... Szarpnię linę - przeciągam go na moją stronę. Uratowany. Powtórkę mogę zrobić po zebraniu sił. Udało się z plecakiem. Teraz kolej na przerzucenie siebie: rozkołysuję się, przelot, raki wbijają się po drugiej stronie gardzieli urwiska... Ulga. Ale... to nie koniec... O trzy kroki - bliźniak... Lustruję: długi, szeroki i pod górkę. Mam nadzieję, że metoda jest do powtórzenia. Udaje się. Kosztowało to dużo sił. Myślę z satysfakcją, że jeszcze nie doliczą mnie do ponad tysiąca osób, które „zabrał” Biały.

Słońko nisko. A do przełęczu jeszcze długa stromość. Ochładza się. Sypie śnieżną kaszą i gradem. Proszę duchy przodków, dobre moce, duchów naszych gór, by pomogli, wsparli w osiągnięciu celu.

Widzę już klubowy - schron alpinistów *Obs Vallot* (4362), około 400 m wyżej. Kroki do przodu i do góry... Biel jakby się rozciągała... Lodowiec twardnieje, szkleje, trzeszczy pod rakami... Trzeba dojść do przełęczy... Jest. W wykopanych zagrodach w lodzie stoją ciemniejące sylwety namiotów. Kilka „fundamentów” wolnych. Wybieram taki, by namiot nie pozostawiał wiele miejsca na pracę wiatru. Noc. Zamarzała woda. Zesztywniały buty. Koło godz. 3 słychać w sąsiednich namiotach przygotowania do wymarszu. Dobra pora, ale nie czuję się jeszcze wypoczęty. Jeszcze ze trzy godziny. Zostawiam namiot, biorę pamiątki i wyruszam sporo lżejszy na „podbój” ostatnich 500-600 m. Kopulastość się kończy, grzbiet zawęża się do stromej grzędy. Trudne są mijanki. Wielu już wraca. Lód kaszeje, ślady coraz głębsze i osuwające się... Jest, jest piramida Europy (4808).

Tłumek przybyłych z dwu stron. Słychać Francuzów, Włochów - ci dominują, ale także turystów z krajów egzotycznych dla nas, słyszę mowę zbliżoną do naszej. Rozmawiam ze Słoweńcami. Zdjęcia: na plecaku złotoryjski orzeł z dwudziestopięciolecia ZOK-u, emblemat Klubu Miłośników Gór, dymarkowa koszulka, podkówka szczęścia oraz znicz - mamie... Kłaniam się na cztery strony... Byłem. Byłem na dachu Europy.

Wracam. Ostrożnie. Emocje, radość nie mogą zaważyć na poprawności kroku... Lód się osypuje, głęboko zapada pod nogami... Ocean chmur. Owad-helikopter krąży nad Mont Blanc. Co kilkadziesiąt minut pojawia się nad szczytem Alp z awioturystami...

Wolno, z postojami na urzekanie się widokami, schodzę na przełęcz. Słońko maluje gorącym złotem. Wytapiam wodę do mycia, a na maszynie - do picia i gotowania. W rozpuszczonym lodzie widać maleńkie żyjątka. Lodowiec nie jest martwy. W lusterku widzę, jak poczerniały mi uszy, jak spękały wargi... Golę się. Błąd - skóra podatniejsza na ultrafiolet. Próbuje zasnąć w ciepłym namiocie. Nie da się. Przechodzący przełęczą wołają, czy mam jakiś problem... helikoptery... Nici ze spania. Analizuję mapę, jak będę szedł włoską trasą do *Courmayeur*. Szedł nią opat Achille Ratti, późniejszy Pius XI - stąd trasę tę nazywa się papieską drogą na *Monte Bianco*. Z Francji do Włoch przez białą nie-granicę.

Niebo obsypuje się gwiazdami. Żeglujecie księżyc. Coraz mroźniej. „Cebulkuję się” antymrozowo. Zimno najdokuczliwsze od podłogi. Przez plecy ma szeroki dostęp, przez bok mniejszy, ale ramię szybko drętwieje. Po pierwszej w nocy słychać już suche trzeszczenia pod nogami pierwszych zmierzających ku białemu szczytowi. Biwak zwijam o świcie. Podchodzę trochę na kopułę *Dôme du Goûter*, by popatrzeć za siebie... Spotkani turyści ostrzegają mnie przed trudnościami trasy i niebezpieczeństwami czekającymi na solowe trawersowanie. Dochodzę do trasy. Prowadzi skrajem nawisu. Grań *Bionnassay* wężutka, a na południe otwarta w dół bardzo głęboko ku podstawie lodowca. Gubię nieco wysokości. Ramię *Piton des Italiens* ma 4002 m. Mam nadzieję na łatwiejsze odcinki. Nic z tego. Przełęcz *Col des Aiguilles Grises* rozwiewa nadzieję. Zbocze krótkie, ale ostro opadające. Powierzchnia mocno głęboko zryta i cały czas nasłoneczniona. Plecak - duży, więc odpycha od ściany. Wybieram metodę raczkującego. Pod każdy krok muszę spychać osypujący się lód. Znowu mam nadzieję na łatwiejszy odcinek, a to za sprawą coraz bliższych skałek. Wydaje się, że za skałką pod granią widać łagodniejszy stok. Ale jeszcze do tego miejsca kilkanaście metrów. Przemoknięte wiązadła raków luzują się i o włos byłbym jakby bez nóg. Dreszcze przebiegły mnie od butów po czapkę. Dobrnąłem do skałki. Obracam się: turniczka mruga mieniącym się lodem. A przede mną szczelina brzeźna. Taki serak jeszcze nie stawał mi w poprzek trasy. Za przepastną szparą pomrukuje silnie sfałdowany lodowiec. Ze skałek cieknie topniejąca w słońcu czapa naskalna. Obraz tajemniczy, pełen grozy, zapowiadający dramat.



Liczę na to, że skoro jestem wyżej nad krawędzią drugą, to łatwiej przerzucę plecak. Potem będę

myślał, co z sobą: zbrocze za szczeliną nadal spadziste. Bujanie... Poleciał. Odbił się i - zaczął taniec: wyleciała jedna butelka z pićm, druga butelka z pićm, coś z innych kieszeni, ale nie widzę już, co, bo on maleje oddalając się. Sunie jak bezzałogowy bobslej; skręcił, zmierza ku szczelinie - z daleka widać, że szerokiej, nabiera rozpędu i trafia na małą krokiew, która wyrzuca go jak narciarza... Wzlatuje, by paść daleko za krawędzią, ślizgiem zatoczył łuk i zatrzymał się kilkanaście metrów przed trasą na płaskiej już bieli. Ocalał plecak. Chyba. Zapowiada się, że będę bez wody... ale przede mną jeszcze pułapka, otwiera ramiona... Udeptuję rozbieg. Hyc. Jestem po drugiej stronie. Równam oddech. Nabieram równowagi. Znów wolno, zapadając się w ślady poprzedników, schodzę rozglądając się: może uda się coś odnaleźć. Butelka wody pozwala się wypatrzeć.

Pomniejsze seraki. Zbrocze łagodnieje, dramaturgia opada. Z trasy zbaczam ku plecakowi. Poklepuję starego znajomego na spotkanie. Podciągam go na trasę, nie nakładam, na wypadek, gdyby leżał na jakimś nawisku nad serakiem. Sprawdzam kieszenie: wypadły leki, plastry, bandaże, woda, przygotowane na posiłek jedzonka. Inne kieszenie nie poddały się - nie otworzyły się. Stres daje znać o sobie. Nie mogę nabrać szybszego tempa. Mijają mnie dwie grupy powiązanych. Obiecali, że po dojściu do schroniska spojrzą, czy nie trzeba sprowadzić pomocy... Dziękuję im i życzę sobie do zobaczenia... Schronisko *Gonella* widać. Tędy, lodowcem *Dôme* 1.08.1890 r. szli odkrywcy trasy, ze wspomnianym papieżem. Skraj lodowca, trawers skałkami, półeczka, którą pokonuję stopa za stopą i skałka, w którą wkomponowało się alpejskie schronisko. Miejsca - tylko na nie. Namiotu nie postawię... Pytam o nocleg. Dostanę. Zdejmuję chomąto, mokre buty... proszę o butelkę wody mineralnej i wskazanie pryczy. W pokoju - międzynarodowo, Polacy, Rosjanin... Helikopter dostarczył prowiant, napoje - atrakcja coś takiego widzieć. Od jego warkotu głośniejsze są lawiny ze żlebu po zachodniej stronie. Posiłek, deser... Rozchodzimy się z jadalni koło 21. O północy wstają na śniadanie ci, którzy idą na M.B. Ja poprosiłem o śniadanie na 6.30. Inni wyruszą jeszcze później.

Wychodzę. Przy schronisku kozica. Nawijujemy kontakt wzrokowy. Pozwalam, by bez płochy odeszła pierwsza. Żegnam się z szefem schroniska. Ostrzega mnie przed niebezpieczeństwem na skałkach, na których do zgubienia prawie 500 m wysokości. Miał rację. Pomoce (drabinki, łańcuchy, haki) w wielu miejscach podniszczone przez osuwiska, czas... W jednym takim miejscu „o koński paznokiec”, a poleciałbym aż na lodowiec *du Miage*. Utrzymałem się rękoma na skałkach, nogi znalazły po fikaniu zaczepienie. Pomogły wezwane duchy. I tym razem ocalałem. Strefa kontaktu skały z lodowcem dawała początki strumieniom. Szemrzące ciekły wypłukują zdradliwe miejsca. Lodowiec. Seraki. Spadek mniej pochyły. Szeroka rynna coraz mniej biała, coraz więcej skalnego gruzu - niektóre kawałki mają rozmiary parterowych domków... Lodowiec wytapiając się zostawia nanos z lawin, które schodzą w tym miejscu z dwu stron. Ogrom minerałów pod nogami. Kilometry rumowiska. Przypominam sobie, obym przed końcem trasy czegoś nie spaaprał, nie zlekceważył...

Spadający w szpary kamień gruchocze, leci, odbija się i pluskiem informuje, że pod nogami są studnie. Nie koniec pułapek. Zmęczenie rumowiskiem. Upadam, ale wykręcam się tak, że najpierw łąduje plecak, a ja na nim. Miętko się obeszło. Ale po godzinie upadam odwrotnie - rozbijam czoło. Postanawiam opuścić hałdę i kieruję się na krawędź moreny. Wąska ścieżka krawędzią strasznie pyli. Idzie burza. Schodzę więc w kierunku zieleni w dolinie jez. Combal. Trochę dłużej, ale stabilniej nogom. Widać cywilizację. Szutr, asfalt, dolina rzeki, bielące się strome ściany marmuru... las... bar... przystanek.

O 14. jest połączenie do *Cormayeur*. Pytam kierowcę, czy dojadę do węzła komunikacyjnego. Ktoś z pasażerów zrozumiał, że pytam o szpital - to chyba była sugestia mej sfatygowanej promieniami twarzy. Dojeżdżam do miasteczka pięknie położonego, wesołego w wyrazie, ale jeszcze odciętego od tunelu, który najkrócej łączył przygraniczne regiony z zbroczy masywu MB. Nabywam pamiątki na ciupagi, kartę telefoniczną, znaczki... Teraz mogę, przy pisaniu pozdrowień, wypić piwko. Wznoszę je w kierunku, gdzie biała piramida przesłuchuje nagrania zapisane na nośnikach chmur. Może na którejś będą kiedyś moje inicjały. Myślę, że moja pamięć zdoła przechować na długo bogate zapisy.

Fot. Tomasz Śnieżek

WIELKA FATRA MIEJSCEM DLA TYCH, KTÓRYM BIESZCZADY WYDAJĄ SIĘ ZA CIASNE I ZBYT ZATŁOCZONE

Nie potrafię porównać tych gór do innych, znanych mi mniej czy bardziej pasm, choć starałam się to zrobić. Nie byłam w tym pomyśle odosobniona, bo napotkani w schronisku Polacy, mieli ten sam dylemat. Skłaniali się do tego, że Vel'ká Fatra ma coś z nastroju Karpat Ukraińskich i bieszczadzkich połonin. I faktycznie jest coś na rzeczy. Mnie przede wszystkim uderzyła swoista dzikość tych gór, i zachwyciła łatwość znalezienia ciszy.

Człowieka w nich „jak na lekarstwo”. Na mapie pasmo przypomina literę Y i w zasadzie znajduje się w centralnej części Słowacji. Zlokalizowane pomiędzy pasmami Małej Fatry i Niżnych Tatr, jest stosunkowo mało przez turystów uczęszczane. Planem naszym było przejście tzw. halnej części Vel'key Fatry, z uwzględnieniem wschodniego jej ramienia. Z uwagi na grzbietowy charakter trasy, obfitującej w wiele miejsc oferujących ciekawe widoki, nasz szlak można zaliczyć do najbardziej interesujących w całej Vel'key Fatrze. Podróż z Polski w Vel'ką Fatrę pociągiem nie jest czymś karkołomnym, a finansowo o wiele bardziej korzystnym niż np. autokarem czy samochodem, który ogranicza wędrówki po górach. Noclegów, w przyjętym przez nas wariantcie przejścia grani Vel'kej Fatry, wypadło kilka. Dzieliły nam one grań na sprawiedliwe kilkugodzinne wędrówki.

FABRYKA CHMUR W GÓRACH

Naszą przygodę rozpoczęliśmy w Ružomberku, mieście, o bogatej historii sięgającej XIII w. i zabytkach godnych uwagi. Już na dzień dobry przywitał nas dworzec o ciekawej architekturze z 1817 r. Jednak nie mogliśmy zbyt długo skupiać się na zabytkach, bo czas nas naglił. W Ružomberku byliśmy o godz. 15.30. Autobus miejski do Hrabovo (to dzielnica Ružomberku, dolna część Skiparku), gdzie mieliśmy się udać, odjeżdżał dopiero o 16.00. Nie urządziło nas to. Poratowaliśmy się taksówką (100 KS). Zamierzaliśmy, dla ułatwienia sobie trasy, wjechać kolejką do Malinné Brdo (druga część Skiparku). Byliśmy jedynymi turystami, którzy z niej w tym czasie skorzystali. Malinné Brdo przywitało nas sążnistym deszczem. Na krótko, bo za chwilę wyjrzało słońce, a z tarasu „Májekovej Chaty”, w której się zatrzymaliśmy, kuśił widok Malinného (1209 m). Kuśiło też co innego: np. pobliski Vlkolinec, określany jako „żywy skansen”, i Šiprún (1461 m), z którego, miał się roztaczać „niesamowity widok” na Niżne Tatry. Te atrakcje przesądzą o dodatkowym noclegu w „Májekovej Chacie”. Chata, choć o nienadzwyczajnej architekturze, robi na nas jak najlepsze wrażenie. A to za sprawą ciepłego powitania, widoków z tarasu, no i tego, że byliśmy, choć to pełnia lata, jedynymi w niej gośćmi.

Sezon dla Chaty skończył się wraz z odejściem zimy. Latem mało kto tu zagląda. Miło gawędziło się z wieloletnim „chatarem” chaty, człowiekiem bardzo pogodnym i pełnym poczucia humoru. Miejsce godne polecenia. Na Malinné wiedzie szlak niebieski prawie spod Májekovej Chaty. Podejście dość strome, ale warte pokonania, bo spektrum widoków zapewnione, włącznie z przejmującym krajobrazem przemysłowym samego Ružomberku, który nazwaliśmy „fabryką chmur w górach”.

Ze szczytu schodzimy nieco w dół zagłębiając się w nastrojowy las. Niebieski szlak towarzyszy nam aż w rejon Vtačnika (1090 m), a potem przechodzimy na szlak zielony, do Vyšnego Šiprúnskego Sedla. Mijane hale częstują nas widokami na Niżne Tatry i Tatry Zachodnie. Na halach górskich przywykłam do wypasu owiec. A tu ujrzałam stada nie owiec, ale, podobnie jak w Alpach, stada krów. Już idąc lasem słyszałam umieszczone na ich szyjach pasterskie dzwonki. Miły i ożywczy to był ton. W drodze powrotnej z Šiprúna mniej już zachwycił mnie widok mijanych z rana łąk. Krowy pochłonęły całe połacie kwitnącego dywanu. W miejscu niedawnych goździków, naparstnic, fiołków, miłków, a nawet ostrożni i soczyście zielonych traw, sterczały jakieś smętne kikuty łodyg.

CZY MOŻE ISTNIEĆ ŻYWY SKANSEN ?

Nie mogę powiedzieć, że widok na Niżne Tatry, ze szczytu Šíprúňa dokumentnie nas oszołomił, tak jak sugerował to przewodnik. Mieszane uczucia wynieśliśmy także z rozslawianego Vlkolinca. Bo czy w ogóle może istnieć coś takiego, jak „żywy” skansen, jeśli na dawnych chałupach tkwią umocowane już satelitarne talerze, a drewnianą dzwonicę z XVIII w. zatarasowano samochodami tak, że ledwo ją widać? Osadę wpisano na listę UNESCO. Nie ma powodu faktu tego nie doceniać. W rzeczy samej było na co popatrzeć. To jednak oryginalne mieszkać współcześnie w skansenie. Miejsce urokliwe. Tyle, że trudno było się doszukać w nim, obiecanej w przewodniku, „pełnej życia atmosfery górskiej osady”, bo ta była raczej już miejska i na dodatek z ciekawskimi turystami, zaglądającymi w okna i na podwórza drewnianych, zabytkowych chałup. Zastanowiło mnie, czy dla mieszkańców jest to trudne do zniesienia? Te rzesze turystów i błyskające wciąż flesze aparatów? Chyba są przyzwyczajeni.

Nazajutrz postanawiamy nie zwlekać już z celem naszej wędrówki i ruszamy na grań. Ponownie niebieskim szlakiem na Malinné, a potem już zielonym, najpierw do Niżnego Šíprúnskego Sedla i zgodnie z planem dnia do Malej Smrčkovicy (1485 m). Muszę przyznać, że, podobnie jak hale Vtačnika, Niżne Šíprúnske Sedlo zachwyliło mnie swoją urodą. Niezwykłości miejscu z pewnością dodawała pogoda, która tego dnia była wymarzoną do fotografowania. Słońce, przedzierające się przez chmury, komponowało coraz to nową jakość krajobrazu, kładąc na górskie zbocza niezwykle paletę światła i barw.

Po chwili weszliśmy w obszar ścisłego rezerwatu Vel'kej Fatry o wdzięcznej nazwie Janošikova Kolkáreň. Klimat prastarych drzew przywodził tu na myśl dawno czytane bajki. Następnie, już z płaskowyzu Malej Smrčkovicy, podziwiamy widoki na Niżne Tatry i Kotlinę Liptowską. Aura jednak coraz bardziej się psuje. Już w deszczu docieramy do udostępnionego obecnie turystom wojskowego sanatorium „Smrčkovica”. Mieliśmy nadzieję na nocleg w turystycznym domku. Jednak te, jak poinformowała nas recepcjonistka, w wakacje zajmują dzieci na zorganizowanym wypoczynku (wybierając się w tym czasie warto o tym pamiętać). Korzystamy więc z tego, co dostępne. Płacimy za nocleg więcej niż się spodziewaliśmy. Zmęczeni i zabłoceni wkraczamy na salony i do hotelowej restauracji. A za oknem ulewa na całego.

PANORAMA NA MORZE GÓR

Rano niebo jawi się nam bez chmurki. Ruszamy na Rakytov (1567 m), a miejscem docelowym jest schronisko Chata pod Borišovom. Wychodząc z obiektu z ciekawością się rozglądamy, ponieważ robią wrażenie znajdujące się na pograniczu narodowego rezerwatu przyrody plac zabaw, boisko siatkówki, parking, na którym stoją samochody. Trzymając się nadal zielonego szlaku mijamy Kotlinę Močidlo.

Szlak jest bardzo widokowy. Podążamy zboczem Skalnej Alpy, kolejnym rezerwatem tych gór. Na przełęczy już któryś raz z kolei mamy świetny widok na Niżne Tatry. Wchodzimy w las. Idąc, nie sposób nie wsłuchać się w ptasią muzykę. Nie było czasu, by zatrzymać się na dłużej. Dotarliśmy na Severné Rakytovské Sedlo. Należał się nam krótki odpoczynek, bo za chwilę mieliśmy osiągnąć szczyt, z którego panorama, tych, którzy jej dostąpili, wprawia w zachwyt. W rankingu widokowych miejsc Vel'kej Fatry jawi się ona na pierwszym miejscu. I faktycznie, Rakytov, wspaniale wypiętrzony grzbiet - panorama dookólna, jak ktoś się wyraził, „na morze gór”. Na



Nizne Siprúnske Sedlo



Chata pod Borisovom

ochronę przyrody, żadnego szlaku, a nawet gdyby, to i tak nie miałabym siły już wejść. Szlak, nadal zielony, prowadzi jego zboczem przez las. I znów ptasie trele, bogactwo roślin i szemrzące kaskadowo strumienie. Powoli wchodzimy w prawdziwe uroczysko. Trzymając się nadal znaku zielonego, trawersujemy ogromne brzuszysko Ploski, zwornika Vel'key Fatry. Jest już późne popołudnie. Na niebie istne spektrum kłębiących się chmur. Słońce, co raz, jak skalpelem, tnie tę materię. I z desperacją rzuca światło na skrawki hal, szczyty gór, bo na całą, przepastną Dolinę L'ubochnianską nie starcza mu już przebicia. Efekt tego wysiłku jest jednak niesamowity. Alan fotografuje w zapamiętaniu. Miejsce to jest jak spełnienie tęsknoty, jak marzenie, jak obietnica. W takim chciałoby się zostać na zawsze.

Już prawie o zmierzchu docieramy do schroniska, w którym atmosfera panuje iście górską. Nocleg trzeba sobie rezerwować wcześniej, bo tak z drogi można się na niego nie załapać. Schronisko „Chata pod Borysovom” trudno zaliczyć do pobytowego, ponieważ pozbawione jest kanalizacji. Interesujący

jest sam jej wystrój: bardzo ciekawe eksponaty, jak np. dawne kierpce z rakami, różne akcesoria pasterskie, naprawdę świetne fotografie tamtejszego pejzażu. I oczywiście lampa gazowa u powały, no i kominek, rozpalany drewnem przytuszczonym przez „nisičow”, przy którym można podsuszyć sobie rzeczy, choć niekoniecznie, bo ciepło z kominka rozchodzi się do rur i kaloryferów w pokojach. Jednak ten płonący kominek jakże sprzyja towarzyskiej, wieczornej atmosferze. Jest też młoda chatareczka, która podaje gorącą zupę fasolową. Jak się chatareczka zapatrzy w ulubiony serial, to trzeba trochę na zamówienie poczekać. Ale w końcu, komu się gdzie śpieszy?

Cdn.

Zdjęcia: *Alan Czekerda*



EDEN – Edycja Polska



Konkurs EDEN organizowany jest przez Komisję Europejską, a Polska Organizacja Turystyczna przeprowadziła jego pierwszą polską edycję. EDEN to projekt promujący mało znane tereny turystyczne o niepowtarzalnym charakterze, które łączą potrzeby środowiska, ludności lokalnej i turystów, rozwijając jednocześnie atrakcyjną ekonomicznie ofertę turystyczną. Konkurs ma wzmocnić znaczenie turystyki poprzez zaangażowanie różnorodnych podmiotów w proces rozwoju i tworzenia ofert i atrakcji turystycznych na poszczególnych obszarach, przy zachowaniu ich unikatowego charakteru. Tegoroczna edycja konkursu poświęcona została obszarom chronionym, dlatego udział w konkursie mogły wziąć miejsca wykorzystujące potencjał obszarów NATURA 2000, parków narodowych, krajobrazowych, rezerwatów i gdzie rozwój turystyki współgra w sposób zrównoważony z unikatowym charakterem miejsca i potrzebami mieszkańców. Udział w konkursie to prestiż i promocja w kraju i za granicą. Wyróżniona obszar stanie się bardziej rozpoznawalny w Europie, co przyczyni się do rozwoju turystyki, a tym samym rozwoju całego regionu. Wyróżniony tym osiągnie korzyści z tytułu wzrostu przyjazdów turystów krajowych i zagranicznych, a także z tytułu inwestycji na rozwój i rozbudowę infrastruktury turystycznej.

NAGRODZONE OBSZARY

1. Rzeczpospolita Ptasia – zgłoszona przez Grupę Partnerską „Ujście Warty”, Słońsk, woj. lubuskie,
2. Krzemieny Krąg na Szlaku – zgłoszony przez Stowarzyszenie LGD „Krzemieny Krąg”, Bałtów, woj. świętokrzyskie,
3. Barlinek – zgłoszony przez Urząd Miejski w Barlinku, woj. zachodniopomorskie,
4. Region Dorzecza Nadbużańskiego – zgłoszony przez Nadbużańską Lokalną Organizację Turystyczną,
5. Janów Lubelski - dodaje sił – zgłoszony przez Urząd Miejski w Janowie Lubelskim, woj. lubelskie,
6. Centrum Nordic Walking Bory Tucholskie – zgłoszone Centrum Informacji Turystycznej w Osiu woj. kujawsko-pomorskie
7. Kraina Wąwozów Lessowych – zgłoszona przez Lokalną Organizację Turystyczną „Kraina Lessowych Wąwozów”, Nałęczów, woj. lubelskie,
8. Zsynchronizowanie działania – zgłoszone przez Urząd Miasta Sanok, woj. podkarpackie,
9. Wyspa Karsibór – zgłoszona przez Świnoujską Organizację Turystyczną, woj. zachodniopomorskie,
10. Opowieści z Narwi – zgłoszone przez Tułomża.pl Mariusz Staniurski, woj. podlaskie,
11. Dorzecze Parsęty – zgłoszone przez Związek Miast i Gmin Dorzecza Parsęty, Karlino, woj. zachodniopomorskie,
12. Ośrodek Edukacji Przyrodniczo-Leśnej i Ekologicznej „Morzycówka” – zgłoszony przez Gminę Miejską Wałcz, woj. zachodniopomorskie,
13. Bory Tucholskie – zgłoszone przez Centrum Nordic Walking Bory Tucholskie,
14. Między Wieprzem a Bugiem – zgłoszone przez Dorotę Wolińską z Wólki Bieleckiej, woj. lubelskie,
15. Kraina Grądów Odrzańskich – zgłoszona przez Dolnośląską Organizację Turystyczną, woj. dolnośląskie,
16. Tutaj Warto – zgłoszona przez Fundację „Tutaj Warto”, Mirosław woj. wielkopolskie,
17. Żuławy z Obszarem Ujścia Nogatu – zgłoszone przez Gminę Nowy Dwór Gdański, woj. pomorskie.

SCHRONISKO NA MARKOWYCH NA FINISZU

To już niedługo! Co prawda zakładany wcześniej termin zakończenia budowy minął, to jednak szybko zbliża się chwila oddania do użytku nowego schroniska pod Babią Górą. Nie ma porównania do budowy na Hali Miziowej, która trochę się przeciągała. Zresztą w warunkach górskich prowadzenie budowy nie jest rzeczą łatwą, a realizacja terminów jest loterią. Na Markowych Szczawinach trwają ostatnie prace wykończeniowe i wyposażeniowe. Każdy, kto remontował choćby swoje mieszkanie, wie, że to najzmudniejsza część procesu inwestycyjnego. Długotrwała zima z wszelkimi jej przejawami nie ułatwiała zadania wykonawcom. Kiedy piszę tę notatkę, jest koniec lipca. W schronisku trwa malowanie, wykańczane są pokoje i pomieszczenia sanitarne. Już dawno po pracach instalacyjnych, przyszła więc pora na podłogi i posadzki oraz ceramikę. Trwa tzw. biały montaż. Wkrótce zostaną zamontowane ostatki stolarki. Zewnętrznych drzwi nie montowano do tej pory, by nie uszkodzić przy wnoszeniu elementów wyposażenia. Inwestor przygotowuje dokumenty niezbędne do odbioru przez nadzór budowlany i inne instytucje dopuszczające obiekt do użytku, a jest ich niemało. Jeszcze w sierpniu zostaną wykonane prace niezbędne do usprawnienia oczyszczalni ścieków. Pozostanie dowiezenie wyposażenia i uprzątnięcie placu budowy. Pozostałości po budowie są wywożone powrotnymi kursami pojazdów dowożących pracowników i wyposażenie. Swoją drogą podziwiałem dwa Tarpany – Honkery pracujące przy budowie, jak dzielnie radziły sobie na drodze zaopatrzeniowej – dawnym szlaku zielonym z Zawoi Markowej.

Bryła nowego schroniska pewnymi elementami przypomina to stare, wysłużone, zapisane w pamięci pokoleń turystów. Pewnie nie od razu, ale myślę, że i to schronisko szybko zyska sympatię górolazów, tych pamiętających stary obiekt i tych, którzy przyjdą na Markowe pierwszy raz. Wiele zależy od aranżacji otoczenia budynku. Stanowi ono wraz z nim całość, która musi wpisać się w to historyczne miejsce, jakim dla turystyki górskiej jest polana Markowe Szczawiny. Odpowiednią schroniskowa atmosferę musimy stworzyć my, turyści oraz gospodarze schroniska – sam budynek to nie wszystko. Ważne jest, abyśmy sami dbali o schronisko, umieli się zachować. Dlaczego o tym piszę? Bo wiem, jak dewastowane było nowe schronisko na Hali Miziowej, jak potrafili się tam zachowywać pseudoturyci, wiem, jak traktowali niektórzy goście odnowione pomieszczenia sanitarne w schronisku na Turbaczu. Naprawdę, żaden gospodarz nie jest w stanie upilnować ludzi niepotrafiących się odpowiednio zachować. Spotykałem czasem opinie, że (na Turbaczu) nieczynne są kranie i pourywane elementy baterii, zatłokane umywalki itp. A kto to zrobił? Czyżby dzierżawca schroniska? Czy to przypadkiem nie „turyści” myją z błota buty w nowiutkich umywalkach, czy to przypadkiem nie oni śmiecą, brudzą i niszczą? Piszę o tym, aby uczulić przyszłych gości na Markowych Szczawinach, że to nasze schronisko i że należy je szanować.

* * *

Już wkrótce przekroczymy progi nowego schroniska. Jestem przekonany, że gościnne progi. Być może będą jakieś początkowe niedogodności, a nawet techniczne problemy. Bądźmy wyrozumiali, na pewno wszystko „się dotrze” i schronisko będzie dla nas babiogórskim domem, z którego będziemy



wyruszać na szczyt i do którego chętnie będziemy wracać. Próbowałem policzyć, ile razy nocowałem w starym schronisku. Wyszło coś około 60 razy – w „jedyńcy” na parterze, w pokojach na piętrze, na werandzie, w jadalni, w sieni pod kominkiem, w korytarzu przy sanitariatach. Bywało różnie, ale zawsze przychodziłem do tamtego schroniska z wielką ochotą. Mam nadzieję, że z nowym będzie tak samo.

Wiadomości o postępie na Markowych otrzymałem od Jerzego Kalarusa, autorem zdjęcia jest Mariusz Szewczyk (Schroniska i hotele PTTK „Karpaty”).

Edward Zaczyński

Księżna Anna ma lipę

S towarzyszenie Eko-chełmy z Myślinowa (gm. Męcinka, pow. jaworski) w partnerstwie z Legnickim Stowarzyszeniem Inicjatyw Obywatelskich realizowało w 2009 r. projekt w ramach Europejskiego Funduszu Społecznego pt. „Portrety Przyrody Mieszkańców Pogórza Sudeckiego”. Głównym jego celem była integracja mieszkańców gmin wiejskich Męcinka, Paszowice i Złotoryja wokół problemów zrównoważonego rozwoju wsi, przebudowa świadomości ludności miejscowej na szanowanie wartości przyrodniczych i kulturowych i zmian niekorzystnych form zachowań. Plonem są prace z ceramiki, plastyczno-graficzne, utwory wierszowane oraz wybór imienia dla lipy szerokolistnej w Muchowie (gm. Męcinka) – pomnik przyrody, najokazalsza lipa na Dolnym Śląsku, ma ponad 400 lat i obwód 7,60 m). Imię to – KSIĘŻNA ANNA, odnoszące się do historii Ziemi Jaworskiej i tradycji księstwa świdnicko-jaworskiego, zaproponował mieszkaniec sąsiedniej wsi Sławomir Drąg. Zespół, wybierający propozycje, był utworzony z różnych lokalnych podmiotów i obywateli (dyr. Szkoły Podstawowej w Piotrowicach wraz z nauczycielami, przedstawiciel Muzeum Regionalnego w Jaworze, przedstawiciel Parku Krajobrazowego CHEŁMY, przedstawiciel Stowarzyszenia Eko-chełmy), i wybrał również inne prace objęte projektem. W dniu 6.06.2009 r. w Muchowie oficjalnie odsłanili tablicę (płaskorzeźbę wykonaną przez p. Nowaka z Męcinki) wójt Gminy Męcinka Zbigniew Przychodzeń oraz wicestarosta pow. legnickiego Józef Antoniak.

*** KOMUNIKAT SPECJALNY nr 61 ***

1. Zgodnie z zapowiedzią informuję, iż kolejna 46. Biesiada Pokutna (XLVI BP) odbędzie się w dniach **18 - 20 września 2009 roku** (od piątku do niedzieli) w mieście **Pszczyna** (powiat pszczyński, woj. śląskie). W ramach wpisowego organizatorzy zapewniają noclegi w hotelu PTTK przy Oddziale Ziemi Pszczyńskiej w Pszczynie, posiłki od piątkowego do niedzielnego obiadu, przejazdy autokarem na trasach wycieczek programowych, znaczek i notes biesiadny, wydawnictwa regionalne oraz ubezpieczenie w PZU. Na 33. BP mieszkaliśmy w celach klasztornych w Lubomierzu. Tym razem zamieszkamy w celach byłego aresztu śledczego przystosowanego do nowych, hotelowych potrzeb, który znajduje się na południe od Rynku przy ul. Ks. bpa J. B. Bogedaina 16, koło ronda, pomiędzy budynkami sądu i policji. Tel. (032) 210-38-33 lub (032) 210-32-33. Zainteresowanych udziałem w spotkaniu proszę o przesłanie wpisowego **350 zł** (trzysta pięćdziesiąt zł) najpóźniej do dnia **5 września 2009 r.** na adres Klubu:

BRACTWO KRZYŻOWCÓW PTTK 58-100 Świdnica, skrytka pocztowa nr 169

2. W razie potrzeby można się kontaktować ze mną telefonicznie: (074) 852-52-19 lub (074) 648-78-96 albo za pomocą poczty e-mail: scheer.a@wp.pl

Prezes Bractwa Krzyżowców *Andrzej Scheer*

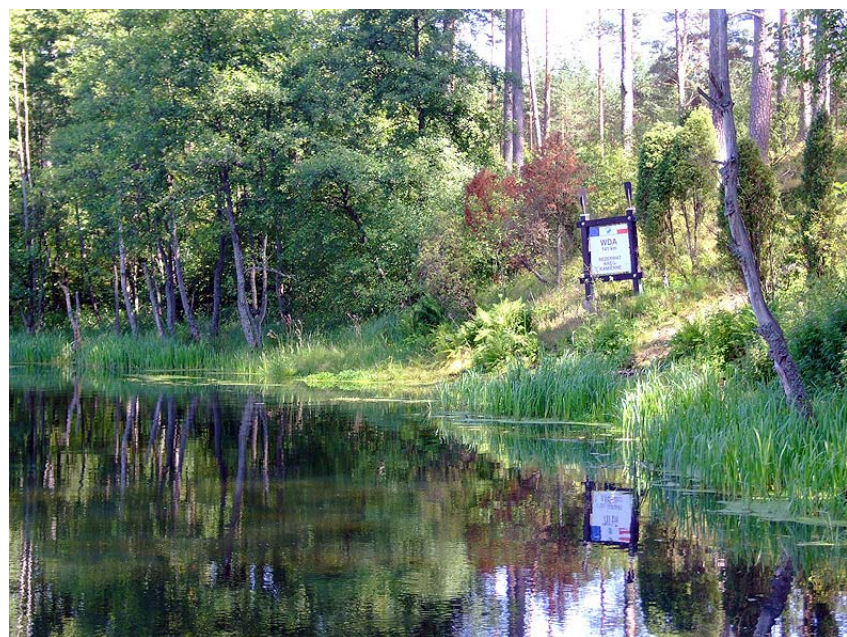
Święto dla aktywnych

Do Święta Drzewa przyłączają się pracownicy, pomysłowi i chętni do współpracy. Wszystkim dziękujemy, a najlepszych z najlepszych obdarzamy nagrodą Czarodziejskiego Drzewa. W 6. edycji święta Komisja Konkursowa w składzie: Beata Tarnawa, Jacek Bożek, Jolanta Migdał, po zapoznaniu się z nadesłanymi do Klubu Gaja kartami zgłoszeń i sprawozdaniami, postanowiła wyróżnić Czarodziejskim Drzewem:

- Zespół Szkół w Marzęcicach – za posadzenie 3330 drzew i krzewów, w tym 1250 na Wileńszczyźnie oraz pomysł Drzewka Rodziny;
- Nadleśnictwo Bogdaniec – za posadzenie 2500 drzew w ramach projektu Jedno drzewko na jednego mieszkańca Gminy Witnica;
- Urząd Miasta i Gminy Witnica – za zaangażowanie społeczności lokalnej w coroczną akcję sadzenia drzew w liczbie odpowiadającej aktualnej liczbie mieszkańców gminy i za współpracę z Nadleśnictwem Bogdaniec;
- Nadleśnictwo Krynki – za propagowanie idei Święta Drzewa na świecie i sadzenie drzew z 44 szefami misji dyplomatycznych w Polsce;
- Koło ekologiczne EKOLUDKI ze Szkoły Podstawowej w Pacynie – za różnorodność podejmowanych działań i przeprowadzenie w lesie ciekawych zabaw ekologicznych
- Przedszkole nr 244 Niegocińskie Skrzaty z Warszawy – za przeprowadzenie ciekawych i różnorodnych działań oraz sprawozdawczość;
- Młodzieżowy Ośrodek Socjoterapii nr 2 w Szczecinie – za posadzenie 2000 drzew i Drzewo Nadziei
- Starostwo Powiatowe w Limanowej – Powiatowe Centrum Ekologiczne – za zaangażowanie największej liczby uczestników – 1963 osób oraz za współpracę z placówkami oświatowymi z powiatu limanowskiego;
- Federacja Młodych Socjaldemokratów w Lubinie – za posadzenie 5500 drzew na terenach Nadleśnictwa Lubin;
- Szkoła Podstawowa nr 2 w Toruniu – za współpracę międzynarodową i zaproszenie szkół z 6 krajów: Wielkiej Brytanii, Hiszpanii, Włoch, Grecji, Turcji i Austrii;
- LeasePlan Fleet Management (Polska) Sp. z o.o. – za posadzenie 5900 drzew i zalesienie Beskidów.

Nagrodzony już po raz drugi Czarodziejskim Drzewem Zespół Szkół w Marzęcicach znajduje się w woj. warmińsko-mazurskim. 1250 sadzonek zostało posadzonych w otoczeniu domów rodzinnych uczniów, czyli 12 wsi znajdujących się w obwodzie szkoły. Przesłaniem akcji było „Zasadź drzewo dla siebie, dla rodziny, dla Ziemi”. Aż tysiąc sadzonek drzewek i 250 krzewów podarowano rówieśnikom z polskich szkół i Domu Dziecka na Litwie. Nadleśnictwo Krynki do udziału w Święcie Drzewa zaprosiło 44 Szefów Misji Dyplomatycznych akredytowanych w Polsce, którzy wspólnie posadzili szpaler lip. Leśniczy Piotr Stankiewicz napisał w raporcie: Jesteśmy przekonani, że ambasadorowie zaniósł do swoich Ojczyzn przekaz o estymie, jaką w Polsce darzy się przyrodę, że Święto Drzewa trwa u nas od lat. Drugie nagrodzone Czarodziejskim Drzewem nadleśnictwo – Bogdaniec – znajduje się w woj. lubuskim. Wraz z Urzędem Miasta i Gminy Witnica, również nagrodzonym, jest autorem projektu „Jedno drzewko na jednego mieszkańca Gminy Witnica”. Projekt został przyjęty jako uchwała Rady Miasta i Gminy Witnica, która zobowiązuje do corocznego wysadzania drzew w liczbie odpowiadającej aktualnej liczbie mieszkańców gminy. Czarodziejskie Drzewa otrzymują także najmłodszy – z Koła Ekologicznego Ekoludki w Szkole Podstawowej w Pacynie oraz Niegocińskie Skrzaty, czyli

Przedszkole nr 244 w Warszawie. Ekoludki m.in. znalazły w swojej okolicy trzy drzewa – pomniki, a prowadząc systematyczną obserwację kasztanowca założyły „Kalendarz jednego drzewa”. Na wycieczce w Kampinoskim Parku Narodowym sprawdzały nie tylko twardość i zapach drzew, ale także ich... moc. Natomiast sprawozdanie nadesłane z działań podjętych przez Niegościńskie Skrzaty może być szczegółową podpowiedzią dla innych przedszkoli, jak za pomocą plastyki, literatury, muzyki i działań w terenie zainteresować drzewami i przyrodą nie tylko najmłodszych, ale także ich rodziców oraz mieszkańców najbliższego osiedla. Szkoła Podstawowa nr 2 w Toruniu do obchodów Święta Drzewa zaprosiła sześć szkół spoza Polski: z Wielkiej Brytanii (Londyn), Hiszpanii (Sewilla), Włoch (Bari), Grecji (Mytilene), Turcji (Stambuł) i Austrii (Wiedeń). Każda placówka miała za zadanie przygotować zielniki z gatunkami drzew charakterystycznymi dla jej regionu. Przedstawiciele zaprzyjaźnionych szkół odwiedzili Toruń i wspólnie posadzili „Drzewo dla pokoju”. Podopieczni Młodzieżowego Ośrodka Socjoterapii w Szczecinie nie tylko że posadzili aż dwa tysiące młodych dębów, ale także Drzewo Nadziei. Młodzi zakopali pod nim butelkę ze spisanimi marzeniami, z nadzieją na ich spełnienie. Federacja Młodych Socjaldemokratów w Lubinie posadziła 5 tysięcy drzew na terenach Nadleśnictwa Lubin i zobowiązała się, że w przyszłości sadzonek będzie jeszcze więcej. Po raz kolejny Powiatowe Centrum Ekologiczne przy Starostwie Powiatowym w Limanowej zmobilizowało do działania największą liczbę uczestników – prawie 2 tys. osób, wśród nich po raz pierwszy w Święcie Drzewa wzięli udział uczniowie ze Szkoły Podstawowej w Roztoce. W sumie w pow. limanowskim do 6. edycji święta przyłączyło się 16 szkół i zespołów szkół, przedszkole i Specjalny Ośrodek Szkolno-Wychowawczy. Tym razem Czarodziejskie Drzewo powędruje także do firmy LeasePlan Fleet Management, która posadziła prawie 6 tys. drzew, przyczyniając się tym również do zalesienia Beskidów, a także do edukacji pracowników, którzy wspólnie posadzili 400 drzew podczas pikniku rodzinnego w Nadleśnictwie Chojnów. *Program rozwija się z roku na rok.* – podsumowuje Jacek Bożek, prezes Klubu Gaja. W szóstej edycji po raz pierwszy całościowo przystąpiły do niego Lasy Państwowe i to bardzo zdynamizowało działania w całym kraju. Okazuje się, że szkoły i leśnicy potrafią zaangażować w święto bardzo różnorodne środowiska społeczne. Ostatnia edycja Święta Drzewa spularyzowała program za granicą. Stało się tak dlatego, że współpracujące z nami organizacje i szkoły proponowały program swoim zagranicznym partnerom, a ponieważ ma on już swoją markę, tradycję i nie wymaga wielkich nakładów, szybko zyskuje nowych uczestników. Do programu przyłączyły się także osoby i organizacje z międzynarodowej sieci stowarzyszenia Ashoka oraz zagraniczni współpracownicy Klubu Gaja. Właśnie ze względu na zainteresowanie programem za granicą Klub Gaja przygotowuje specjalną informację o Święcie Drzewa w jęz. angielskim. Wielu innych uczestników 6. edycji Święta Drzewa opisaliśmy w wydanym właśnie raporcie Święto Drzewa 2008. Dodatkowo,



Rzeka Wda w okolicy Kamiennych kręgów w Odrach.
Fot. Piotr Dacko

1200 osób uczestniczyło w wykładach i spotkaniach w ponad 30 placówkach oświatowych w całym kraju, które Klub Gaja prowadzi od kwietnia ubiegłego roku. Wsparcie udzielone przez Islandię, Liechtenstein i Norwegię poprzez dofinansowanie ze środków Mechanizmu Finansowego Europejskiego Obszaru Gospodarczego oraz Norweskiego Mechanizmu Finansowego, a także ze środków Rzeczypospolitej Polskiej w ramach Funduszu dla Organizacji Pozarządowych. Dofinansowano ze środków Narodowego Funduszu Ochrony Środowiska i Gospodarki Wodnej.

Klub Gaja

Juliusz Wystouch

Apteczka domowa i inne drobiazgi

...A raczej turystyczna. Często podczas pakowania wyposażenia przed wypadem w góry tzw. drobiazgi odkładamy na koniec. No i bywa, że w przedwyjazdowym amoku zapomina się o nich. Choć przygotowane do zabrania, do plecaka nie trafiają. Taka nieuwaga czasem mści się na turyście, a drobne nawet urazy potrafią skutecznie uprzykrzyć wędrowkę. Warto zatem poświęcić więcej uwagi skompletowaniu apteczki, a podczas pakowania o niej pamiętać. Niektórzy turyści lekceważą możliwość doznania urazu i w ogóle nie zabierają żadnych opatrunków czy środków przeciwbólowych. Dopiero życie wyprowadza z błędu tych zapominańskich lub lekkomyślnych.

Typowa zawartość turystycznej apteczki to plastry, bandaże, woda utleniona i środki przeciwbólowe. To może okazać się niewystarczające. Może, choć nie musi, ale „lepiej nosić niż się prosić”, jak mawiają starzy wędrowcy. Zatem przypomnijmy. Oprócz wspomnianych już plastrów, bandaży i innych środków opatrunkowych warto zabrać preparat przeciwko komarom i kleszczom. Do tej pory, a chodzę po górach i nizinach już ładnych parę lat, „nie wierzyłem” w kleszcze. Do czasu, kiedy mój synek złapał tegoż kleszcza. No i trzeba było się go pozbyć, czyli wykręcić „gada” w lewo. I tu przypominam o konieczności posiadania pensetki potrzebnej do wykręcania kleszczy. Są w sprzedaży zestawy „antykluszczone”, zawierające wszelkie potrzebne akcesoria do usuwania intruzów. Paniom jest o tyle łatwiej, że często penseta znajduje się w kosmetyczce, z którą ciężko się rozstać, także w górach, choćby ważyła 2 kg. Do apteczki wkładamy także coś na „po ukąszeniu”, np. FENISTIL żel. To na komary, gzy, meszki i inne gryzadełka.

Co do środków przeciwbólowych, to zwracam uwagę na to, aby w przypadku, gdy wędrujemy z dzieckiem w wieku od 4 do 8/10 lat, mieć lekarstwo przeznaczone dla dzieci. Środki dla dorosłych mogą dawać niepożądane skutki uboczne, są wręcz zabronione, istnieje ryzyko zaszkodzenia zdrowiu dziecka. Po wielogodzinnej podróży z głębi kraju, na skutek zmiany klimatu, ciśnienia czy z powodu zmęczenia może boleć głowa, może się podnieść temperatura ciała, wreszcie dzieciak może złapać jakąś „wirusówkę” – „właściciele” małych dzieci wiedzą, o co chodzi. Na to najlepiej działa IBUM w syropie. Działa przeciwzapalnie i przeciwgorączkowo. Dorosłym o skłonnościach do silnych migren polecam, choć nie jestem Goździkową, Pyralginę lub EFERALGAN Codeine. Tu nie chodzi o reklamę, tylko o doświadczenie z osobami nawiedzanymi przez silne bóle tego typu. Mówię o doraźnej skuteczności i pomijam tu dyskusję fachowców na temat szkodliwości leków. Każdy lek szkodzi w jakichś szczególnych okolicznościach, ale nikt nie będzie tego łykał garściami. Jasne, że przed zażyciem trzeba upewnić się, czy nasz ogólny stan zdrowia pozwala na użycie danego specyfiku.

Podczas wyprawy wiele się może wydarzyć. Ot, pęknie szew w spodniach, puści jakieś przszycie w plecaku, coś się podrze lub rozpruje na gałęzi czy o skałę. Co to ma wspólnego z apteczką? Ano ma. Żeby dokonać drobnych napraw, potrzebna jest nitka i igła. Właśnie igła jest przedmiotem związanym z apteczką i dokonywaniem drobnych napraw... naszego turystycznego ciała. Bez obaw, nie mam na myśli szycia „na żywca” skaleczonego kolana. Ale nie każda stopa ustrzeże się odgniecenia i bolesnego bąbla wypełnionego płynem. Najprościej jest przebić bąbel igłą, wycisnąć płyn i dezynfekować środkiem zawierającym alkohol: to może być dezodorant, płyn po goleniu, woda kolońska. Tylko nie przesadzajmy i nie pakujmy pojemnika 200 czy 250 ml, można kupić mniejsze. Na koniec „operacji” zabezpieczamy miejsce urazu plastrem z opatrunkiem. To tyle porad domorośłego chirurga. Podsumujmy. W składzie apteczki powinny się znaleźć: plaster z opatrunkiem, opaska elastyczna (bandaż), woda utleniona, środki przeciwbólowe, przeciwświądowe (po ukąszeniu), penseta. A do tego obcinacz do paznokci, folia NRC oraz płachetka sygnalizacyjna 50x50 – 60x60 cm, jaskra-

wozółta, wycięta z kamizelki ostrzegawczej, którą za 7-12 zł można kupić w sklepach motoryzacyjnych, stacjach benzynowych itp. Taki jaskrawy kwadrat może posłużyć do oznaczenia miejsca wypadku. Odblaskowe taśmy naszyte na kamizelki są widoczne z odległości 100-300 m w zależności od źródła światła, jadowita żółcień materiału jest doskonale widoczna w świetle dziennym. Zamiast wspomnianego płachetka można zabrać po prostu kamizelkę. Prawie nic nie waży, miejsca też nie zajmuje, a może się przydać, gdy trzeba przejść po ciemku kawałek jakimś odcinkiem szosy. Czasem schodzimy do miejscowości późnym wieczorem, nie zawsze są przy drodze lampy, więc na pewno bezpieczniej jest maszerować w kamizelce. Niektórzy uważają, że używanie kamizelki odblaskowej podczas marszu lub jazdy na rowerze to „obciach”, ja uważam, że większym obciachem jest dać się przejechać będąc niewidocznym na drodze.

* * *

Z innej drobnicy, o której często zapominają turyści: trzeba wspomnieć o latarce. Jest to przedmiot, podobnie jak uniwersalny nóż, podstawowy, a jakże często turyści nie biorą go ze sobą na wycieczkę. Dotyczy to głównie tych bazujących i wychodzących w góry „na lekko”. Latarka, owszem jest, ale najczęściej zostaje na kwaterze. Turyści wędrujący przez kilka dni po górach mają całe wyposażenie przy sobie, więc przeważnie latarka jest w gotowości. Jednak nie zawsze. Goprowcy przypominają często, że w górach zmrok zapada dość szybko, a wieczór w niczym nie przypomina wieczoru w mieście. Na grani, na górskim grzbiecie, czy to odkrytym, czy (najczęściej) zalesionym, nie ma ulicznych lamp. Tymczasem miejskie przyzwyczajenie do tego, że nawet po zmroku jest dość jasno, bywa zgubne. Jeszcze pół biedy, gdy świeci księżyc, a szlak wiedzie odkrytym terenem. Niewiele widać, ot, tyle co pod nogami. Jednak takich szlaków jest bardzo mało, a niemal wszystkie odcinki poniżej grzbietów, zwłaszcza w Beskidach, to leśne ścieżki, na których po zmroku nie widać nic. Bardzo trudno jest rozpoznać kolory turystycznych znaków. Wszystkie poza żółtym wydają się czarne już w zapadającym zmroku, a co dopiero w ciemności późnego wieczoru lub nocy. Dotyczy to przede wszystkim tzw. sezonu letniego, a dokładniej bezśnieżnego. Pokrywa śnieżna nieco, ale tylko nieco sytuację turysty poprawia. Na odkrytym grzbiecie i w rzadkim lesie coś widać, a przy pełni księżyca wysoko w górach jest wystarczająco jasno. Ale to sytuacja wyjątkowa. Należy mieć pod ręką latarkę, najlepiej czołówkę i komplet zapasowych baterii na każdej wycieczce w góry. Nie dziwię się irytacji goprowców, którzy dostają wezwanie o pomoc, „*bo nic nie widać, a jesteście daleko od schroniska*”, (kwatery, pensjonatu – niepotrzebne skreślić). Interwencji ratowników na skutek lekkomyślności turystów jest wciąż dużo, a przecież może się okazać, że gdzieś w górach wydarzyło się coś naprawdę groźnego dla zdrowia czy życia turysty.

* * *

Na koniec refleksja z połowy lipca. Z Tatr nadal napływały wieści o wypadkach spowodowanych poślizgnięciem na śniegu. Jednego dnia (11. VII), niemal w tym samym czasie wydarzyły się pod Rysami dwa niemal identyczne wypadki – niekontrolowane zjazdy po twardym letnim śniegu. Skończyło się na ogólnych potłuczeniach i złamanej ręce, a akcje ratunkowe trwały od wieczora do 6. rano, ponieważ nie było sprzyjających warunków do użycia śmigłowca. Zaangażowane były dwie wieloosobowe ekipy ratowników niezbędne do zabezpieczenia i bezpiecznego transportu poszkodowanych z rejonu Buli pod Rysami. Takich interwencji w Tatrach było tej wiosny i lata wyjątkowo dużo. Czy świadczy to o tym, że turyści, zresztą nie tylko polscy, ignorują warunki w górach, wychodzą źle wyposażeni i z niedostateczną wiedzą o poruszaniu się wysoko w górach? Pewnie tak. *Tak było, tak jest i tak będzie* – jak słyszę w pewnej telewizyjnej reklamie – dopóki nie zmieni się podejście do turystyki, dopóki zakopiański deptak i graniowy szlak nie będą traktowane inaczej.



... przypomina zegar słoneczny na kolegiacie w Kartuzach.
Fot. Piotr Dacko

Przewodniki z górskiej półki!

Wydawnictwo Bezdroża przygotowało nową serię przewodników „z górskiej półki”, przeznaczoną dla wszystkich, którzy uwielbiają turystykę górską, chcą przemierzać Karpaty i Sudety, zdobywać kolejne szczyty, odkrywać ich niepowtarzalny urok i bogactwo atrakcji krajoznawczych, kulturowych i architektonicznych.

Zespół profesjonalistów i prawdziwych miłośników gór opracował

nowy sposób na prezentowanie obszarów górskich, aby wszyscy, zarówno fascynaci wielodniowych wypraw czy dopiero rozpoczynający swoją przygodę z górami, znaleźli tu trasę odpowiednią do swoich możliwości, oczekiwań i upodobań. Przewodniki zawierają dokładne opisy tras o różnej długości i zróżnicowanym stopniu trudności, dzięki czemu można dostosować wędrowkę do umiejętności oraz czasu, jakim się dysponuje. Każda z tras posiada szczegółowy opis znajdujących się na niej atrakcji przyrodniczych, kulturowych, dokładne opisy mijanych miejscowości, szczytów, polan oraz przewidywany czas przejścia poszczególnych odcinków. Góry to nie tylko piesze wyprawy - przewodniki „z górskiej półki” dają możliwość wyboru preferowanego sposobu na aktywny wypoczynek, dlatego opisano w nich także równie atrakcyjne trasy rowerowe, narciarskie, samochodowe, a nawet konne.

„Przewodniki z serii górskiej zachęcają do aktywnego wypoczynku.” – przekonuje Maciej Żemojtel, redaktor serii i współautor książek. „Opisom towarzyszą mapki, współrzędne GPS, zdjęcia oraz profile wysokościowe; Bezdroża umożliwiają także ściągnięcie *tracku* GPS, każdej z opisywanych tras”. – dodaje. Istotna jest również wygoda użytkowania książki na spirali i jej poręczny format – na pewno zmieści się w plecaku każdego turysty. Serię wyróżnia też skondensowana treść z naciśnięciem położonym na informacje praktyczne. W serii ukazały się następujące nowości wydawnicze: Bieszczady. Beskid Niski; Beskid Śląski. Beskid Żywiecki. Beskid Mały; Gorce. Beskid Wyspowy. Beskid Makowski; Pieniny. Beskid Sądecki. Magura Spiska; Sudety. Karkonosze, Góry Izerskie. Góry Sowie. Góry Stołowe. Masyw Śnieżnika, Beskidy na okrągło. Najciekawsze jednodniowe wycieczki okrężne. Fascynaci wędrowek po górach Europy Środkowo-Wschodniej znajdą też w serii pozycje prezentujące góry Bułgarii, Ukrainy i Rumunii.



Ewelina Wolna
Koordynator projektów internetowych

Idą konie po betonie... prosto do nieba

W upalny dzień 14 lipca br. na końcowym odcinku drogi do Morskiego Oka, w pobliżu Polany Włosienica miał miejsce kolejny drastyczny wypadek z udziałem konia, który padł w czasie morderczej pracy. Na podstawie bardzo dokładnych notatek służbowych i informacji uzyskanych od służb biorących udział w ustalaniu przyczyn wypadku i jego przebiegu uzyskaliśmy pełny obraz tego bulwersującego wydarzenia.

O godz. 14.45 koń imieniem „Jordek”, będący własnością fiakra z Brzegów, nie wytrzymał trudów podjazdu w końcowym odcinku drogi. Tego dnia pracując od rana przeszedł tę trasę kilkakrotnie – był skrajnie wyczerpany, zanim ruszył w swoją ostatnią drogę, dawał oznaki śmiertelnego zmęczenia, staniał się na nogach, zatrzymywał się nie mając siły iść dalej. Zachęcany poganianiem fiakra, krzykiem i batem musiał przecież dojść do końcowego przystanku – bo zapłacone. Nie doszedł, padł, a działo się to na oczach rzeszy turystów. Reakcja pasażerów tego nieszczęsnego zaprzęgu była w moim odczuciu niepojęta. Nikt z pasażerów widzących przecież tragedię konia nie opuścił pojazdu. Prawdopodobnie udałooby się konia uratować, gdyby został w odpowiednim momencie odciążony i miał możliwość natychmiastowego odpoczynku, jak tylko zaczął przejawiać objawy wyczerpania. Świadcami tego wydarzenia było kilkudziesięciu turystów znajdujących się na drodze. Wielu z nich pomstowało na fiakra wyrażając swoje oburzenie z powodu obciążenia wozu, bowiem znajdowało się na nim nie 15 osób, jak przewiduje norma, lecz znacznie więcej (plus fiakier). Żaden jednak z tych rzekomych obrońców konia nie chciał zdeklarować, żeby wystąpić w charakterze świadka, co przekreśliło możliwość udowodnienia przekroczenia obowiązujących norm obciążenia. Fiakier i jego zaprzęg z nowym koniem kursuje nadal. Po raz kolejny wygrała znieczulica społeczna.

W ciągu ponad 20 lat, odkąd w latach 80. zamknięto górny odcinek drogi do Morskiego Oka, sprawa przeciążania koni nadmierną pracą wracała jak bumerang po każdorazowym przypadku padnięcia konia. Opisany powyżej akt ludzkiego okrucieństwa nie był odosobniony. Takich przypadków wcześniej było już co najmniej kilka, a wszystkie z tego samego powodu. Udało się nam „społecznym ochrońcom” w latach 90. spowodować wieloletnimi działaniami i uporem oraz presją społeczną zmniejszenia ilości pasażerów z liczby 21 do 15. Uznaliśmy to wówczas za zwycięstwo, ale było to z dzisiejszego punktu widzenia zwycięstwo „pyrrusowe”, czyli pozorne. Jestem świadkiem i obserwatorem tragicznego losu koni z drogi do Morskiego Oka od samego początku z racji wykonywania mojego zawodu przewodnika tatrzańskigo. Prowadząc często wycieczki do Morskiego Oka towarzyszył mi widok koni toczących pianę, oblanych potem, poganianych krzykiem i batem, i zawsze była to codzienność, do której przyzwyczaić się nie można.

Rozpatrując tę sprawę z dzisiejszego punktu widzenia sytuacja koni niewiele się zmieniła, pomimo iż obecnie obowiązuje norma 15 osób plus fiakier. Jest to co najmniej o połowę za dużo. Pracujące w tym transporcie konie są absolutnie nieprzystosowane do tego typu ciężkiej pracy. Są to konie lekkie nadające się do jazdy wierzchem lub do lekkiej pracy polowej. Trzeba przyznać, że są na ogół dobrze utrzymane i zadbane, ale to naturalne, bowiem muszą robić dobre wrażenie na potencjalnych klientach i spełniać wymagania weterynaryjne. Do tego typu ciężkiej pracy powinny być stosowane konie o specyficznie ciężkiej budowie dysponujące ogromną siłą. Nowowprowadzony wóz, zwany fasiażem, nie ma nic wspólnego z dawnym tradycyjnym stosowanym przed ponad stu laty. Był to lekki wóz konstrukcji drewnianej, ważący ok. 200 kg. Takie fasiaże można zobaczyć na archiwalnych zdjęciach.

Obecny pseudofasiaż z Morskiego Oka to pojazd ciężki na konstrukcji stalowej ważący ponad 700 kg, zabierając 16 osób osiąga ciężar 2 ton. Uważamy, że należy powołać komisję złożoną z kilku niezależnych ekspertów, która by ustaliła normy dopuszczalnego ciężaru dla koni na podstawie obowiązujących przepisów. Nawet bez udziału ekspertów można ocenić sytuację na zasadzie porównań. Dorożka konna na terenie Zakopanego, ciągnięta przez jednego konia, zabierająca czterech pasażerów plus fiakier, trasy są nieporównywalnie krótsze – miejskie. Natomiast w Morskim Oku dwa lekkie

konie, ciężar ponad 2 t (fasiąg i 16 pasażerów), trasa 9 km, różnica wzniesień 400 m – trasa górską. Myślę, że porównanie dorożki zakopiańskiej i fasiągu z Morskiego Oka nie wymaga komentarza, fakty mówią same za siebie. Trzeba dodać, że trasę tę pokonują konie bez odpoczynku. Taki odpoczynek powinien być bezwarunkowo stosowany przy Wodogrzmotach Mickiewicza, gdzie jest duży odpowiedni parking i atrakcje dla pasażerów w postaci wodospadu.

Morskie Oko nie jest jedynym miejscem w Tatrach, gdzie konie używane są do transportu turystów. Dorożki konne zabierające czterech pasażerów kursują również w Dol. Kościeliskiej i Chochołowskiej, ale tam nigdy nie zdarzył się przypadek padnięcia konia z przemęczenia.

Komisja złożona z lekarza weterynarii, przedstawicieli KTONZ oraz KPDZ w Tychach, która 24.07. br. przeprowadzała kontrolę w przedmiotowej sprawie, stwierdziła jednoznacznie, że organizator transportu na drodze do Morskiego Oka nie respektuje podstawowych zasad rozporządzenia ministra rolnictwa i rozwoju wsi, w sprawie wymagań weterynaryjnych dla prowadzenia miejsc gromadzenia zwierząt. Brak hydrantu z bieżącą wodą, rampy do załadunku i rozładunku zwierząt, urządzeń do karmienia i pojenia, na miejscu stałego nadzoru weterynaryjnego i izolatki dla zwierząt. W związku z powyższym, do Dyrekcji TPN oraz Powiatowego Lekarza Weterynarii skierowane zostały pisma, w których KTONZ i KPDZ domagają się podjęcia natychmiastowych działań, skutkujących dostosowaniem miejsca postoju koni do wymogów prawa.

Sezon turystyczny dopiero na półmetku. Sytuacja taka, jak wyżej opisana, może się powtórzyć, gdyż nawet nie przekraczając normy 15 osób konie są nadmiernie przeciążone, co można zauważyć gołym okiem obserwując zaprzęgi dojeżdżające do Włosienicy, gdzie konie są w stanie skrajnego wyczerpania. Taki sposób organizowania transportu zamożnym i leniwym turystom (bowiem cena podjazdu od jednej osoby to 40 zł w jedną stronę), można określić mianem nie usługi turystycznej, a okrutnym procederem.

Dzieje się to wszystko na terenie Parku Narodowego, na oczach setek tysięcy turystów, w tym zagranicznych i wycieczek szkolnych, zaiste wspaniała to lekcja wychowawcza. Idea ochrony przyrody, która powinna przyświecać wszystkim działaniom na terenie Parku Narodowego, jest tu każdego dnia gwałcona. Przytoczę tu wypowiedź mojego kolegi, Jasia Gąsienicy Roja seniora – ratownika TOPR i przewodnika wysokogórskiego: „Człowiek stworzył w XXI wieku Auschwitz koniom w najpiękniejszym zakątku Tatr i samym sercu Parku Narodowego”. Jak nie wiadomo, o co chodzi, to zawsze chodzi o to samo. Nie powinno i nie może być tak, aby interes wąskiej grupy, czerpiącej przeogromne zyski z tego procederu, wziął górę nad nadrzędnym celem, jakim winna być szeroko pojęta ochrona przyrody. Miarą człowieczeństwa jest nasz stosunek do istot słabszych, jakimi są zwierzęta i tylko od nas ludzi zależy ich los.

*Irena Rubinowska – inspektor KTONZ, przewodnik tatrzański,
Jan Gąsienica Roj senior – ratownik TOPR, przewodnik wysokogórski UVBV,
Małgorzata Wójcicka – inspektor KTONZ,
Małgorzata Darowska – inspektor KTONZ,
Iwona Szczepaniak-Krupowska – inspektor TTONZ, hodowca koni,
dr Robert Janik – lekarz TOPR, przewodnik wysokogórski,
Włodzimierz Cywiński – ratownik TOPR, przewodnik wysokogórski.*

.....

Zespół „NA SZLAKU” oraz Urszula i Karol Pielok

List od „NA SZLAKU” do „Na szlaku”

Witam serdecznie. Dopiero dzisiaj udało mi się usiąść i napisać parę słów. Jesteśmy zespołem, który w bieżącym roku obchodzi swoje 25-lecie i z tej okazji 16 października odbędzie się uroczysty koncert z udziałem wszystkich pokoleń zespołu od 1984 r. W załączeniu przesyłam jedną z piosenek, która ukaże się na płycie dokładnie w dniu koncertu jubileuszowego, zdjęcie zespołu oraz krótką jego historię. Zapraszam również na nasz koncert, będzie nam miło Was gościć 16.10.2009 godz. 18 MIEJSKI DOM KULTURY BATORY CHORZÓW, ul. Stefana Batorego 6. Serdecznie pozdrawiamy wszystkich czytelników Waszego pisma słowami naszej piosenki „TYLKO GÓROM”: ...OTO ZNÓW JESTEM WRACAM DO SIEBIE DO ZIELONEGO DOMU NA SZCZYCIE, TAM WIECZNE GÓRY BŁĄDZĄ PO NIEBIE I U MYCH STÓP SKŁADAJĄ SWE ŻYCIE.....

Jak pamiętam, od zawsze lubiłem piosenkę turystyczną i harcerską. Marzyło mi się założyć zespół w tym klimacie. I stało się. W 1984 r. w Ostrowie Lubelskim podczas zimowiska harcerskiego poznałem grupę dziewczyn z Rudy Śląskiej, która świetnie śpiewała. Bardzo szybko nawiązaliśmy wspólny kontakt, a wieczory upływały przy wspólnym śpiewie z gitarą. Po przyjeździe do Rudy Śląskiej byliśmy już zespołem. W naszym repertuarze była piosenka „Cały dzień na szlaku”, no i tak powstał Zespół Wokalny „NA SZLAKU”. Bardzo szybko chcieliśmy pojechać na jakiś festiwal (za szybko). Już



w marcu 1984 r. wyjechaliśmy do Nysy na festiwal piosenki harcerskiej i tam dopiero poznaliśmy, co to znaczy zespół wokalny. Wielka przegrana, wiele bardzo krytycznych słów: „tak to sobie możecie śpiewać przy ognisku”, spowodowały niesamowitą mobilizację. Do zespołu dochodzą chłopcy grający na gitarach. Nasz repertuar się szybko rozwija, gramy coraz więcej koncertów, a w maju 1986 r. podczas Finału Ogólnopolskiego Festiwalu w Siedlcach za piosenkę „ORAWA”, wykonaną z towarzyszeniem orkiestry, otrzymujemy III nagrodę (to ten sam festiwal, w którym ponieśliśmy klęskę już podczas eliminacji w Nysie w 1984), II nagroda zaowocowała zakwalifikowaniem zespołu do Ogólnopolskiego Festiwalu Kultury Młodzieży Szkolnej w Kielcach, który odbywał się w lipcu 1986 r. i trwał 21 dni. Nie sposób opisać, co tam się działo. Wspaniałe zespoły, super warsztaty muzyczne ze znakomitymi muzykami, dwa przeglądy konkursowe, koncerty. W konkursie wykonujemy 3 utwory: „OBROŃCY WIEŻY SPADOCHRONOWEJ”, „JEDNA DROGA” oraz naszą wspaniałą „ORAWĘ”. Potem koncert Galowy w amfiteatrze „KADZIELNIA” z udziałem wszystkich wykonawców, wspaniałe nagłośnienie, oświetlenie, telewizja i rozpoczęcie wielkiego Koncertu około 21. Nikt nie zna werdyktu. Po koncercie napięcie rośnie i stało się: przyznano 3 brązowe jodły, Srebrnej Jodły nie przyznano, a Złotą Jodłę otrzymał Zespół Wokalno Instrumentalny „NA SZLAKU”. Co się potem działo...

Te dwa lata miały największy wpływ na działalność zespołu, jego charakter, repertuar. Była to wspaniała dwuletnia szkoła życia na estradzie dla zespołu. Koncerty w Moskwie, Soczi, „Gryfiada” w Szczecinie, i trwa to dnia dzisiejszego, jesteśmy jedną wielką rodziną, a obecny skład wspaniale kontynuuje tradycje sprzed lat, zdobywając wiele cennych nagród na festiwalach i konkursach, a towarzyszy nam nieprzerwanie nasza „ORAWA”, którą można posłuchać min. na płycie CD wydanej przez Miasto Chorzów pt. „Muzyczna Poczta”. To, o czym piszę, jest naszym największym osiągnięciem, że jesteśmy razem pomimo zmieniających się pokoleń. I tak powstał Koncert „I ZNÓW JESTEŚMY RAZEM”, który gramy od 12 lat zapraszając naszych przyjaciół i pokolenia zespołu. Nagroda Prezydenta Miasta w dziedzinie Upowszechniania Kultury, którą otrzymałem w tym roku, jest ogromnym wyróżnieniem, podsumowaniem dorobku zespołu i wielkim zastrzykiem energii do dalszej pracy. Najbliższe plany:

- udział w koncercie na otwarcie Chorzowskiego Centrum Kultury z towarzyszeniem orkiestry Teatru Rozrywki,

- przygotowania do udziału w „MIĘDZYNARODOWYM FESTIWALU PIOSENKI” w Sulęcinie „PREMIERY 2008 r.” oraz festiwalu „O ZŁOTE KOŁO MŁYŃSKIE w Stargardzie Szczecińskim, udział w koncertach, na które posiadamy już zaproszenia. Najważniejszy dziełem, do którego się musimy dobrze przygotować, jest rozpoczęcie nagrań do dwupłytkowego albumu, a w nim oprócz nagranych piosenek pełna ścieżka dźwiękowa oraz teksty tych utworów. Płyta ma się ukazać podczas Koncertu z okazji 25-lecia zespołu we wrześniu 2009 r. Do nagrań będziemy zapraszać kolejno (w miarę możliwości) wszystkie pokolenia zespołu. Planuję również napisać historię zespołu, w której będzie można rozwinać wątki dzisiejszej wypowiedzi, np. co się działo po wręczeniu I Złotej Jodły.

Skąd zamiłowanie do muzyki, to rodzinne korzenie, wspaniała muzyka sakralna w wykonaniu chóru kościelnego pod batutą mojego Taty Romana, jego wspaniała gra na organach kościelnych zainspirowały mnie do kontynuowania jego dzieła, fakt, że w innych klimatach, ale miało duży wpływ na moją pasję i zamiłowanie do muzyki spokojnej, w charakterze poezji śpiewanej i ballady, jak również piosenki turystycznej. Przez wiele lat muzyka była jakimś sposobem na życie. Nasz dom był i jest pełen

młodych ludzi, żona Urszula, nasze dzieci Wojtek i Agnieszka od samego początku są nieodłączną częścią zespołu, siadamy przy gitarze, wspominamy stare i nowe czasy, lubimy pośpiewać, próbujemy tworzyć. Przy takich spotkaniach postają pomysły na nową piosenkę. Od czasu związania się z MDK „BATORY”, gdzie mamy od ponad 12 lat wspaniałą siedzibę, jest to też moja praca instruktora i kierownika Zespołu „NA SZLAKU”. Moim największym marzeniem było zdobycie „JODŁY” w Kielcach. Dzisiaj posiadamy 2 Złote i 2 Srebrne Jodły, a marzenia nadal pozostają. Moim marzeniem jest zrealizowanie planów na 2008 i 2009 r. i zagranie koncertu z wszystkimi pokoleniami, nagranie drugiej płyty, wydanie publikacji o historii zespołu.

Oczywiście „nie wszystko jest złote, co się świeci”, ale o tych kryzysach chcę dopiero pisać w publikacji o zespole. Jedynie mogę napisać tyle, że zazdrość niektórych osób o sukcesy jest przerażająca. Powinniśmy się cieszyć z dorobku naszych młodych artystów i dobrze, że większość nas tak przestrzega i za to im dziękuję. Mam nadzieję, że dzięki mediom naszego regionu uda mi się dotrzeć do wszystkich, którzy byli związani z Zespołem Wokalnym „NA SZLAKU”. Serdecznie wszystkich pozdrawiamy.

Dolnośląska Odznaka Zabytków Techniki

W związku z opracowywaniem Dolnośląskiej Odznaki Zabytków Techniki zwracam się z prośbą do Czytelników „Na Szlaku” o odpowiedź na następujące pytanie:

Z jakim zabytkiem techniki kojarzy Ci się Dolny Śląsk?

Jako zabytek techniki należy rozumieć dzieła będące świadectwem dawnej działalności technicznej, tzn. takiej, dla której wymagana jest określona wiedza i doświadczenie techniczne. Mam na myśli obiekty architektury i budownictwa przemysłowego, jak również zabytkowy proces technologiczny. Wiedza, jaki obiekt techniczny Dolnego Śląska jest najbardziej rozpoznawalny, pomoże mi w opracowaniu znaczka.

Odpowiedzi proszę przysyłać na adres internetowy: tumidajwiczowie@poczta.onet.pl lub Oddział PTTK „Ziemi Wałbrzyskiej”, ul. M. Konopnickiej 19; 58-300 Wałbrzych z dopiskiem DOZT.

Pozdrawiam
Wojciech Tumidajewicz



„Na Szlaku” – miesięcznik turystyczno-krajoznawczy.

Czasopismo Oddziału Wrocławskiego PTTK,
odznaczone Złotą Honorową Odznaką PTTK.

Redaktor Naczelny: **Krzysztof R. Mazurski**

Sekretarz Redakcji: **Andrzej Rumiński**

Zespół Redakcyjny: **Wojciech Radliński**

Redakcja techniczna, łamanie i opracowanie graficzne: **Piotr Dacko**

Stale współpracują: **Henryk Paciej, Juliusz Wysłouch**

Adres Redakcji: Rynek-Ratusz 11/12, 50-106 Wrocław, tel. 071 343 03 44

Kontakt pocztą elektroniczną po kliknięciu na nazwisko.

ISSN 1230-9931

Redakcja zastrzega sobie prawo adiustacji tekstów, przyjmowanych wyłącznie w formie elektronicznej. Materiałów nie zamówionych Redakcja nie zwraca i nie stosuje honorariów za opublikowane. Przedruki tylko za podaniem źródła. Umieszczanie banerów na stronie domowej magazynu i reklam wewnątrz numerów na odrębnie uzgadnianych zasadach.

Za treść reklam Redakcja nie odpowiada.

Redakcja będzie wdzięczna za wpłaty w formie darowizny na dobro czasopisma dokonywane na konto Oddziału Wrocławskiego PTTK w BZ WBK SA Oddział Wrocław nr 19 1090 2398 0000 0006 0827 5667 z zaznaczeniem „Na Szlaku”.

Drukowane numery archiwalne (w miarę posiadania) do nabycia w Oddziale Wrocławskim PTTK.

