

Biblioteka Muzeum Karkonoskiego powstała w 1880 roku wraz z utworzeniem Riesengebirgsverein (RGV – niemieckie „Towarzystwo Karkonoskie”), założonego przez Teodora Donata (1844-1890). Jednym z ważniejszych celów działania Towarzystwa było pielęgnowanie i popularyzowanie dziedzictwa kulturowego Karkonoszy, co wiązało się m.in. z gromadzeniem odpowiedniego księgozbioru.

Dokument bazuje na archiwaliach Biblioteki Muzeum Karkonoskiego, które kontynuuje tradycje dawnego Riesengebirgsvereinmuseum (RGV).

Kurzgefaßter Führer
durch das Museum des
Riesengebirgsvereins

Hirschberg i. Schl.

..... 1914.



General-Anzeiger G. m. b. H., Hirschberg.

Krótki przewodnik po Muzeum Towarzystwa Karkonoskiego



*Tłumaczył Henryk Dąbkiewicz
Współpraca i korekta Agata Kempniak-Koniuch
Wersja polska uzupełniona.*

Jelenia Góra/Hirschberg
---- 1914. -----
Cena 10 fenigów

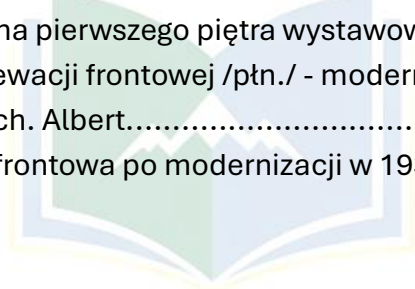
2026

3

Spis ilustracji.

Rys. 1. Pierwszy projekt muzeum, autor nieznany.....	28
Rys. 2. Szkic projektowy budynku, rysunek Georga Krause.....	29
Rys. 3. Dom tyrolski, makieta Zillerthal (Mysłakowice).	30
Rys. 4. Widok na budynek muzeum w 1914 roku (elewacja przed remontem).....	31
Rys. 5. Widok muzeum od strony ogrodu 1914 rok.....	31
Rys. 6. Plan zabudowań muzeum oraz przylegającego ogrodu.....	32
Rys. 7. Projekt budynku muzeum - elewacja frontowa /płn./, 1 elewacja szczytowa /zach./, według rys.K.Grossera.....	33
Rys. 8. Projekt budynków muzeum - widok od strony ogrodu z przekrojem pionowym według rys.K.Grossera.	34
Rys. 9. Przekrój pionowy budynku głównego: a/ podłużny,b/ poprzeczny według rys.K.Grossera.	35
Rys. 10. Plan sal wystawowych.....	36
Rys. 11. Widok na budynek Muzeum w 1914 roku.	37
Rys. 12. Kamienica patrycjuszowska – skrzydło budynku głównego, fot. z roku 1914.....	38
Rys. 13. Widok od strony ogrodu.	39
Rys. 14. Otwarcie muzeum 14 kwietnia w 1914 roku.	40
Rys. 15. Widok na chatę chłopską.....	41
Rys. 16. Wnętrze chaty chłopskiej.....	42
Rys. 17. Duch Gór, Liczyrzepa - praca ucznia szkoły snycerskiej w Cieplicach 1914 rok.	43
Rys. 18. Klatka schodowa oraz "kącik"rytownika Fryderyka Siebenhaara /1814-1895/; Ubrana rzeźba portretowa wykonana w drewnie przez uczniów Szkoły Snycerskiej w Cieplicach.	44
Rys. 19. Sala główna - parter, rzeźba Liczyrzepy.....	45

Rys. 20. Fragment sali parteru.	46
Rys. 21. Ekspozycja rzemiosła artystycznego.	47
Rys. 22. Fragment rzemiosła artystycznego.....	48
Rys. 23. Wnętrze salonu w kamienicy patrycjuszowskiej, w głębi widać schody prowadzące do pokoju biedermeierowskiego.	49
Rys. 24. Wnętrze biedermeierowskie na piętrze.....	49
Rys. 25. Pierwsze piętro wystawowe z wejściem do sali przyrodniczej.....	50
Rys. 26. Sala główna pierwszego piętra wystawowego.	51
Rys. 27. Projekt elewacji frontowej /płn./ - modernizacja w latach 1933-1939, rys. arch. Albert.....	52
Rys. 28. Elewacja frontowa po modernizacji w 1938/39.	54



BMK

BIBLIOTEKA MUZEUM
KARKONOSKIEGO

Muzeum Towarzystwa Karkonoskiego zostało wzniesione w latach 1912-13 według projektu, królewskiego radcy budowlanego, [Karla] Grossera z Wrocławia. Składa się ono z gmachu głównego przy ulicy Cesarza Fryderyka (Kaiser-Friedrichstraße), dwóch dobudówek od strony ogrodu - wiejskiej chaty górskiej i domu patrycjuszowskiego oraz ogrodu.

Plan (Rys. 3) przedstawia układ obiektu. Zaznaczamy, że wystawione przedmioty, z nielicznymi tylko wyjątkami, zostały wytworzone lub były użytkowane w Karkonoszach i Górach Izerskich.

A. Gmach główny.

I. Piętro. (Parter)*

Przez drzwi główne wchodzi się do wielkiej hali wejściowej z kolebkowym sklepieniem.

W tej sieni po lewej stronie znajdują się drzwi, których obramowanie zdobił niegdyś drzwi domu przy Lichte Burgstraße 21 w tym mieście; prowadzą one do pokoju zarządu oraz biblioteki. Tablice po prawej i lewej stronie tych drzwi zostały wykonane w Szkole Snycerstwa w Cieplicach (Warmbrunn). Tablica po lewej zawiera dane dotyczące budowy, natomiast tablica po prawej nazwiska darczyńców. W hali wejściowej wystawiono wyroby: hutnictwa szkła, rytownictwa w kamieniach szlachetnych (gliptyki), rzeźby w drewnie, ślusarstwa artystycznego.

Szkoło: szafy 1, 2, 3.

Szafa 1.

Historyczny rozwój rodzimego hutnictwa szkła.

W najniższej przegrodzie (4):

Znaleziska z wykopalisk w dolinie Cichego Potoku koło Piechowic (Petersdorf) oraz w dolinie potoku Kamienica (Kemnitzbachtal) dowodzą, że znajdowały się tam huty szkła - prawdopodobnie z XIV wieku, jeśli nie wcześniejsze. Znaleziska te wskazują na to, że sztuka

uszlachetniania szkła poprzez barwienie masy szklanej została przyniesiona w nasze góry z Wenecji przez tak zwanych Walończyków (Wallen).

Przegroda 3:

Zbiór przedmiotów odnoszących się do Walończyków, w szczególności księgi walońskie i znaki walońskie. Szczególnie interesujący jest oparty z boku tej szafy odłam skały z takim właśnie znakiem walońskim — rozpostartą dłonią. Kamień ten należał do masy skalnej tuż przy Gabelstein¹ w górnej części doliny Kamiennej, która została wyznaczona podczas budowy linii kolejowej w 1901 roku.

Przegroda 2:

Pamiętki po słynnej rodzinie hutników szkła - Preusslerach, którzy w 1617 roku, w dolinie Białego Potoku (Weissbachtal), zbudowali Hutę szkła *Biały Potok* (*Weissbachhof*), dziedziczoną z ojca na syna; ostatni z tej rodziny zmarł w 1849 roku. Jego zięciem był Franz Pohl, który w 1842 roku zbudował dla hrabiego Schaffgotscha Hutę *Józefina* (*Josephinenhütte*) i kierował nią aż do swojej śmierci w 1884 roku. Dołączone do wystawionych przedmiotów kartki zawierają niezbędne wyjaśnienia; dzwon na tej szafie oraz stojąca z boku chorągiewka wiatrowa znajdowały się niegdyś w Hucie *Biały Potok* i przypominają o mistrzach hutniczych: Hansie Preusslerze († 1655) i Hansie Christopie Preusslerze († 1673).

Przegrody 2 i 1:

Charakterystyczne wyroby Huty *Józefina* (Millefiori - szkło reticello - złote szkło rubinowe) oraz huty szkła, którą Fritz Heckert założył w 1866 roku w Piechowicach (Petersdorf).

¹ Gabelstein, Widły. Waloński Kamień. Skałka granitowa na pd. Zboczu. Zwaliska nad Kamienną przy linii kolejowej do Jakuszczyk.

Szafa 2.

Przegroda 1:

Kieliszki z XVI i XVII wieku wykonane w technice naśladowującej we-necką, z rwanymi (szczypanymi) zdobieniami; także te o osobliwych formach (jeż - szkło tasiemkowe - szkło kaligraficzne); ponadto kieliszki ze zdobieniami rytymi z przetomu XVII i XVIII wieku. Szlif płaski i matowy.

Przegroda 2:

Prace rytownicze w szkłe z okresu rozkwitu tej sztuki od około 1720 do 1780 roku. Niektóre z tych wyrobów pod względem formy i techniki prezentują doskonałe piękno.

Dwa kieliszki typu Quirschel, naczynia szklane z wtopionymi, czerwonymi płytkami ze szkła powlekanego, kieliszki z kolorowymi nitkami szklanymi wtopionymi w trzon.

Przegrody 3 i 4:

Kieliszki z okresu od około 1780 do 1830 roku. Piękne, smukłe formy kielichowe zostają wyparte przez cylindryczne formy pucharów i pę-kate formy szklanek; często pojawia się ciężki, zazwyczaj czworoboczny trzon, rozszerzający się ku stopie. Interesujące szkło z Cieplic (Warmbrunn) z wtopionymi medalionami sylwetkowymi.

Przegroda 4:

Pamiętki po najstynniejszym i najwybitniejszym artyście rytownictwa w szkłe, jaki żył w naszych górach - Christianie Gottfriedzie Schneiderze z Cieplic (1710–1779)².

² Na jego pucharach (tzw. wiwatowych) można znaleźć bogaty świat ówczesnej wyobraźni: sceny dworskie i sielankowe, pary pasterzy, amorki (putta), postacie grające na instrumentach. Architektura i krajobrazy: miniaturowe widoki Cieplic, Jeleniej Góry oraz

Szafa 3.

Przegroda 4 — najniższa:

Kieliszki i naczynia szklane z białego szkła kostnego (szkła mlecznego), które w XVII i XVIII wieku, jako imitacja pożądanego chińskiej porcelany, było bardzo popularne także w tutejszej okolicy.

Przegroda 3:

Kieliszki i flaszeczki na wódkę z XVII i XVIII wieku, zdobione malaturą emaliową, najczęściej z dowcipnymi, niekiedy nieco rubasznymi napisami. Próbkami przedmiotów szklanych, które w roku 1894 zostały wytworzone w Hucie Szkła *Carlswerk* w Bolesławcu (Bunzlau) pod nazwą „szkła purpurowe”.

Przegrody 2 i 1:

Szklanice i naczynia szklane powstałe po około 1830 roku w hutach szkła w Szklarskiej Porębie (huty *Carlsthal* i *Hoffnungsthal*)³ oraz w Piechowicach. Przedmioty te były zdobione na miejscu lub też w Cieplicach bądź w jednej z naszych podgórskich wiosek za pomocą rytu, szlifu, malatury itp. Obiekty zostały uporządkowane chronologicznie według czasu ich powstania; prezentują one, zmieniające się na przestrzeni lat, gusta w zakresie formy i zdobnictwa.

Karkonoszy (Śnieżki). Alegorie i herby: często tworzył szkła dedykowane konkretnym rodom szlacheckim, dekorowane skomplikowaną symboliką handlu, miłości czy przyjaźni. Wizerunki władców: np. portrety Fryderyka Wielkiego.

³ *Carlsthal* i *Hoffnungsthal*: Huty *Karol* (w dzisiejszych Jakuszycach) oraz *Nadzieja* (w dolinie rzeki Kamiennej).

Na szczególną uwagę zasługuje kielich z malaturą emaliową autorstwa znakomitego mistrza malarskiego Gerlacha⁴ ze Szklarskiej Poręby (†) przedstawiający wierny wizerunek dr. Borch⁵ ze Szklarskiej Poręby († 1889). Ponadto dwa rytowane kielichy: jeden wykonany w 1881 roku w Hucie *Józefina* jako część serwisu państwowego, który stany śląskie kazały wykonać jako prezent ślubny dla naszego obecnego Cesarza; drugi to wysoki puchar szklany z pokrywą, pierwszorzędne mistrzowskie dzieło grawera Benn ze Szklarskiej Poręby, wykonane w 1901 roku. Jako najnowsze produkty uszlachetniania szkła poprzez szlif i polerowanie kwasem - dwa naczynia kryształowe firmy Baeumer z Jeleniej Góry (Kunice - Cunnersdorf, część Jeleniej Góry).

Rytownictwo w kamieniach szlachetnych (gliptyka).

Szafa 4:

Rytownictwo w kamieniu, a w szczególności rytownictwo pieczętno (gliptyka) było uprawiane w naszych górach od końca XVII wieku aż po czasy najnowsze, zwłaszcza w Cieplicach (Warmbrunn) i Sobieszowie (Hermsdorf). Prace te stały się słynne i cenione daleko poza granicami naszej ojczyzny dzięki ich wysokiej doskonałości. Niemal wszystkie niemieckie i europejskie rodziny książęce zlecały tutaj

BIBLIOTEKA MUZEUM
KARKONOSKIEGO

⁴ Malermeister Gerlach: Chodzi o wybitnego malarza na szkle Franza Gerlacha seniora, który prowadził słynną rafinerię (warsztat zdobniczy) w Szklarskiej Porębie.

⁵ Dr Borch (często wymieniany w źródłach jako *Sanitätsrat Dr. Borch*) był znanym lekarzem w Szklarskiej Porębie (Schreiberhau) w XIX wieku. Cieszył się dużym szacunkiem lokalnej społeczności, co tłumaczy fakt, że jego portret został uwieczniony na luksusowym pucharze przez mistrza Franza Gerlacha. Fakt jego śmierci w 1889 roku potwierdzają kroniki i nekrologi z tamtego okresu (m.in. w *Hirschberger Tageblatt*).

wycinanie swoich pieczęci; w szczególności w XIX wieku wiele z nich wykonano dla dworu rosyjskiego. Wystawiono odciski pieczęci, które zostały wyrzeźbione przez wybitnych mistrzów tej sztuki w XVIII i XIX wieku. Poszczególne karty zawierają informacje o artystach. Najwybitniejszym i najwszechstronniejszym z tych rytowników pieczętnych był Friedrich Siebenhaar z Cieplic (1814–1895); opanował on nie tylko wklęsłodruk (intaglio), lecz także rzeźbę, w której figura jest wypukle wydobyta z kamienia (kamea). Wystawiono różne dzieła i modele jego autorstwa, w tym dwa popiersia modelowane w wosku. Zestawienie na małej tablicy pokazuje kamienie półszlachetne, które były wykorzystywane w rytownictwie pieczętnym. Ponadto wystawiono odciski pieczęci z kamieni herbowych będących w posiadaniu hrabiowskiej rodziny Schaffgotschów w Cieplicach, jak również odciski starszych, odlanych w metalu pieczęci dawnego Urzędu Kameralnego w Sobieszowie i inne.

Cieplińska Szkoła Szydełnictwa (szkoła zawodowa rzeźby w drewnie) odtworzyła niedawno w drewnie postać wspomnianego rytownika dworskiego Friedricha Siebenhaara na podstawie fotografii, jako pracę studyjną zaawansowanych uczniów. Ta ustawiona, w niszy obok schodów, figura z zaskakującym realizmem ukazuje artystę przy pracy i daje najlepsze wyobrażenie o sztuce rytowania pieczęci. Jeszcze inne dzieło w tej hali, pomijając tablice obok drzwi do pokoju zarządu, pokazuje, na jak wysokim poziomie stoją osiągnięcia cieplickiej szkoły szydełnictwa. Jest to figurka Liczyrzepy na ścianie obok wejścia do hali cechowej - praca ucznia wykonana na egzamin mistrzowski.

Ślusarstwo artystyczne.

Słynne kraty przy grobowcach tutejszego cmentarza Kościoła Łaski dowodzą, że niegdyś w XVII i XVIII wieku w naszym regionie żyli wybitni mistrzowie ślusarstwa artystycznego. W naszych starych domach kupieckich wciąż jeszcze tu i ówdzie można znaleźć takich

świadców dawnej sztuki. Cudowna renesansowa krata przed niszą rytownika pieczęci znajdowała się w domu przy Rynku pod nr 21, należącym niegdyś do kupca von Buchsa; druga, równie wspaniała krata pochodząca z przełomu XVII wieku, umieszczona na ścianie przy schodach prowadzących na piętro, znajdowała się w domu przy ulicy Kopernika 23 (Priesterstraße), zaś mała krata okienna obok niej – w tutejszym Kościele Świętego Ducha. Wysoka, przypominająca kratę konstrukcja, która oddziela halę wejściową od sąsiedniej sali cechowej, została wykonana przez Królewską Szkołę Artystyczną – Wydział Ślusarstwa Artystycznego we Wrocławiu na wzór i z wykorzystaniem poszczególnych części kraty znajdującej się przed niszą rytownika pieczęci. W bocznej części po prawej stronie wisi kuta żelazna ozdoba, która również znajdowała się w domu przy Rynku 21 i służyła zapewne jako zawieszenie lampy w sieni.

B. Sala cechowa (Innungsraum).

Piękny brązowy żyrandol u sklepienia sufitu - dzieło z początku XVIII wieku - został подарowany tutejszemu Kościołowi Łaski przez jeleniogórski cech szewców. Duży dzwon przy oknie znajdował się w kościele katolickim w Dziwiszowie (Berbisdorf); z powodu pęknięcia został wycofany z użytku. Dzwon ten posiada na szyjce napis:

bone pastor panis vere ihesu miserere AD.MCCCCLXXXIXX
(Dobry Pasterzu, Chlebie Prawdziwy, Jezu zmiłuj się. W roku Pańskim 1499).

Dzwon został prawdopodobnie odlany przez jeleniogórskiego mistrza ludwisarza (konwisarza) Matthiasa Halbrittera.

Szafa 5:

Wyroby konwisarstwa (cynownictwa), pochodzące głównie od mistrzów jeleniogórskich, gryfowskich, lwóweckich, kowarskich i kamiennogórskich z XVII, XVIII i XIX wieku.

Na szczególne podkreślenie zasługują: dwa wysokie dzbany tutejszego bractwa strzeleckiego z lat 1667 i 1727, puchary powitalne (wilkomy) jeleniogórskich cechów: młynarzy, kuśnierzy i rzeźników, kufle jeleniogórskiego cechu kuśnierzy, 3 duże grawerowane talerze, które niegdyś wręczano jako prezenty ślubne. Dołączone kartki zawierają szczegółowe objaśnienia.

Nasze muzeum posiada wartościowe dokumenty cechowe. Spośród nich wystawiono obecnie w ramach na ścianie dwa szczególnie piękne w swym wykonaniu: jeden to list wyuczenia (dyplom) - Sobieszów, 8 lipca 1786 r., wystawiony dla Christiana Gottlieba Wolffa z Miłkowa (Seidorf) za: „wyuczoną sztukę chwalebego łowiectwa”, podpisany przez Antona Lorenza Coaho, pierwszego nadleśniczego oraz 9 nadleśniczych i strażników hrabiego Jana Nepomucena Gotharda Schaffgotscha, zaś drugi datowany we Wrocławiu na 30 czerwca 1732 r. to wystawione przez podkapitana szlachetnego bractwa Fechtmistrzów Pióra (Federfechter) potwierdzenie, że rzeźnik Siegismund Wicher z Miedzianki (Kupferberg) został pasowany na: „mistrza i wolnego fechtmistrza pióra”.

Poniżej tych obrazów stoją lady (skrzynie) cechowe z Jeleniej Góry, Kowar, Kamiennej Góry (młynarzy, piekarzy, grzebieniarzy, złotników, sukienników).

Żelazna krata nad szafą nr 5 była dawniej umieszczona nad drzwiami domu przy dawnej Grodzkiej 21 (Burgstraße). Pomiędzy szafą 5 a 6 znajduje się stary zegar ścienny, który wisiał niegdyś w tutejszym ratuszu, obok niego kilka interesujących obrazów malowanych na szkle.

Szafa 6:

Przegroda 1:

Przedmioty upamiętniające profesję laborantów z Karpacza (Krummhübel). Laboranci zbierali zioła oraz korzenie, wytwarzali z nich lekarstwa i prowadzili nimi, za oficjalnym zezwoleniem władz,

ożywiony handel. Ich działalność sięga XVII wieku; ostatni laborant - August Zölfel - zmarł w 1884 roku.

Przegrody 2–4:

Na szczególną uwagę zasługują: „Księga lekarska” (Doktorbuch) z roku 1783; terra sigillata (ziemia pieczętna) ze Strzegomia (Striegau); księga cechowa jeleniogórskich ślusarzy zaczynająca się od roku 1664; starsze pieczęcie jeleniogórskich cechów; oryginalna matryca (tłok), która służyła niegdyś w fabryce papieru w Gierczynie (Giehren) koło Mirska (Friedeberg) do wytłaczania herbu hrabiów Schaffgotschów na papierze czerpanym; 3 formy do kolorowego druku na bawełnie/katunie z Jeżowa Sudeckiego (Grunau); formy do pierników z XVIII wieku oraz wykonane z nich odlewy gipsowe.

Szafa 7:

Wyroby, które były wytwarzane w naszych górach jako przemysł domowy. Dołączone kartki zawierają niezbędne wyjaśnienia.

Do hali wejściowej przylega:

Dział kościelny.

Brązowy żyrandol wisiał dawniej w tutejszym Kościele Łaski. Organy - dzieło z początku XVIII wieku, podobnie jak obie figury świętych, znajdowały się dawniej w tutejszym Kościele Świętego Ducha, który został rozebrany w 1907 roku.

W środku tego pomieszczenia znajduje się makieta tutejszego Kościoła Łaski; ukazuje ona jego pierwotnie planowaną formę. Na ścianie od strony hali wejściowej wiszą interesujące, częściowo bardzo rzadkie obrazy odnoszące się do Kościoła Łaski. Obraz olejny przedstawiający wnętrze tutejszego kościoła katolickiego, a ponadto zegary ściennie.

W konstrukcji pod tymi obrazami wpuszczona jest od przodu pięknie rzeźbiona przednia ścianka, która niegdyś zdobiła ołtarz Kościoła Świętego Ducha. Na tej konstrukcji, pośrodku, stoi najstarsza misa chrzcielna z cynowym wkładem z tutejszego Kościoła Łaski, a po jej prawej i lewej stronie - 6 wysokich, pięknych świeczników kościelnych, z czego 2 cynowe z kościoła w Sobótce (Zobten a. B.) oraz 4 rzeźbione w drewnie z tutejszego Kościoła Świętego Ducha.

Na pozostałych ścianach wiszą tarcze brackie i pogrzebowe tutejszego stowarzyszenia kupieckiego, cechu wielobranżowego oraz cechu stolarzy; przedmioty te służyły do dekoracji trumien podczas pogrzebów członków cechu.

Warte uwagi: wiszące w oknie szybki szklane, z których dwie, ozdobione starannym szlifem, pochodzą z Kościoła Łaski, dwie pozostałe zaś z tutejszego kościoła katolickiego.

Ścianka działowa, która oddziela to pomieszczenie od działu ceramicznego, zwieńczona jest wyborym dziełem, które wykonali uczniowie klasy rzeźby ornamentalnej w drewnie ze Szkoły Szyberstwa w Cieplicach jako pracę studyjną dla naszego muzeum; jest to dokładna kopia zwieńczenia ławy z tutejszego Kościoła Łaski.

Dział ceramiki i inne.

Dwa interesujące piece, jeden fajansowy z przełomu XVII i XVIII wieku, stał w Lubawce (Liebau i.Schl.), powiat Kamienna Góra; drugi, biało-szklawiony z przełomu XVIII i XIX wieku, znajdował się w domu przy dawnej Grodzkiej 17 (Burgstraße) w Jeleniej Górze.

Szafa 8:

Fajanse z Prószkowa (Proskau) (piękna patera na owoce jako ozdoba stołu) z Nysy, Cieplic; „dzban elektorski” ze Steußen; interesujące filiżanki z porcelany, w szczególności jedna, z której piła królowa Luiza; cybuch fajki z malaturą upamiętniającą święto studentów w Cieplicach w 1839 roku.

Szafa 9:

Ceramika bolesławiecka (Bunzlauer Topferware) ozdobiona przeważnie nakładanymi białymi lub kolorowymi dekoracjami, niektóre również z żartobliwymi napisami, np. na dzbanku do kawy: „Jestem pożytecznym przedmiotem, wiem o tym; gdy jestem napełniony, kobiety stają się pracowite”; niezwykle wysoki dzban; owocarka jako dekoracja stołu; naczynia chłopskie z XVII i XVIII wieku, majolika ludowa. Zielono szkliwione kafle z XVII i XVIII wieku pochodzące z pieców, które niegdyś stały w Szklarskiej Porębie (Wielki Dom/Großes Haus) oraz w Podgórzynie (Giersdorf), w domach kąpielowych Cieplic.

Obrazy na ścianach, częściowo malowidła olejne, częściowo miedzioryty, częściowo pastele przedstawiają osobistości (w szczególności kupców z XVII i XVIII wieku) z Jeleniej Góry, Kowar itd. Na szczególną uwagę zasługują: miedzioryty przedstawiające kupców oraz znakomity pastel - autoportret - malarza Guyona, który żył w Jeleniej Górze na początku XIX wieku. Równie dobry obraz tego artysty, namalowany w 1816 roku, wisi w pokojach patrycjuszowskich. Przedstawia on jeleniogórskiego kupca Beera (1750–1816).

Komoda w tym pomieszczeniu znajdowała się niegdyś w posiadaniu generała polnego marszałka Gneisenaua z Mysłakowic (Erdmannsdorf). Interesujące lustro pochodzi z pewnej rodziny jeleniogórskiej; wysoka lampa olejna znajdowała się w Piechowicach (Petersdorf). Z tego pomieszczenia przechodzi się przez przedpokój z pięknym, sklepionym sufitem stiukowym do pokoju patrycjuszowskiego. W okno tego przedpokoju wprawione są szybki, które do niedawna znajdowały się w starym domku ogrodowym przy tutejszej ulicy Auenstraße 4 (ul. Poznańska). W szybkach tych wycięty jest znak handlowy Daniela von Buchsa (koniec XVII wieku).

Pokój patrycjuszowski.

(Uprasza się usilnie o poruszanie się po parkiecie wyłącznie po chodniku ułożonym wzdłuż jego brzegów).

O domu patrycjuszowskim mowa jest w innym miejscu. Tutaj należy podkreślić, że tak, jak wygląd zewnętrzny budynku jest repliką domów jeleniogórskiego kupca von Buchsa, tak również wewnątrz ma dawać - choć na razie jeszcze nieco niepełne - wyobrażenie o tym, jak niegdyś zamożni tutejsi kupcy urządzali swoje domostwa. Szczególnym pięknem odznacza się sufit stiukowy wykonany przez rzeźbiarza Lobera ze Zgorzelca (Görlitz). Ma on podniosłe znaczenie, gdyż jest dokładną kopią sufitu z tutejszego sierocińca fundacji von Buchsa. Wzorem dla podłogi parkietowej był dom przy Rynku 33. Szybki okienne pochodzą ze starych tutejszych domów, natomiast 3 malowane szybki znajdowały się niegdyś w domu przy dawnej ulicy Kilińskiego 24 (Zapfenstraße). Meble, które wymagają jeszcze znacznego uzupełnienia, jak również obrazy olejne, były w posiadaniu starych jeleniogórskich rodzin. Miedzioryty przedstawiają portrety rodzinne von Buchsów, a mianowicie seniora rodu Daniela von Buchsa, jego syna Daniela oraz ich żon; na ścianie od strony ogrodu znajduje się pastelowy portret wnuka Daniela von Buchsa (1759–1820).

Z pokoju patrycjuszowskiego prowadzą schody do pokoju na piętrze, który nie jest jeszcze urządzony, z tego powodu jest zamknięty.

Z wielkiej hali wejściowej prowadzą schody na piętro. Na ścianie, nad spocznikiem, wystawiono dawną broń i tym podobne przedmioty z naszych okolic. Na szczególną uwagę zasługują: tak zwany „miecz ludowy” (Volksschwert) należący do miasta Jeleniej Góry (miecz lancknechta - tzw. „ośła podkowa”), miecz katowski, broń znaleziona w 1866 roku podczas czyszczenia cysterny na zamku Chojnik (Kynast), broń z wojen śląskich XVIII i XIX wieku. Wielki bęben stanowił niegdyś wyposażenie tutejszego ratusza.

Na piętrze wchodzimy najpierw do Wielkiej Sali,

która przechodzi przez całą głębokość budynku, otrzymując światło ze wschodu i z zachodu; ma 12 m długości i 8 m szerokości. Wzdłuż jej ścian biegnie fryz składający się z barokowych ornamentów, w którego kartuszach umieszczono naprzemiennie sentencje oraz przedstawienia bukietów złożonych z kwiatów karkonoskich. Malatura ta jest dziełem malarza Ueberschära, asystenta prof. Oetkena z Berlina. Sala ta, która może służyć również do uroczystych zgromadzeń i wykładów, ma docelowo pomieścić, między innymi, większe dzieła malarskie, reliefy górskie, wyroby rzemiosła artystycznego itp. Nad wejściem schodów wisi oryginalny szkic do wielkiej panoramy, którą namalował słynny, śląski pejzażysta - Adolf Dressler⁶ z Wrocławia na tamtejszą wystawę przemysłową około 1880 roku. Przedstawia ona półkolisty widok z Bismarckhöhe - jest to depozyt wrocławskiej grupy lokalnej RGV. Naprzeciwko zawieszono obraz prof. Morgensterna przedstawiający zamek Chojnik (Kynast) w blasku księżyca. W pobliżu wisi duży miedzioryt z 1712 roku, wydrukowany na żółtym jedwabiu i opatrzony łacińskim tekstem, przedstawiający alegoryczny hołd dla hrabiego Rzeszy Kevenhüllera. Według odręcznej notatki na odwrocie, miedzioryt ten znajdował się w posiadaniu pewnej rodziny jeleniogórskiej.

Lokalne rzemiosło artystyczne reprezentowane jest przez zbiór cennych, oryginalnych sylwetek (wycinanek), które wykonał mieszkaniec Kunic (Cunnersdorf) nazwiskiem Eckert († 1868). Wystawiono również reliefowe przedstawienia Karkonoszy z XVIII i XIX wieku, a

⁶ Adolf Dressler (lub Dreßler, 1833–1881) to postać kluczowa dla śląskiej sztuki XIX wieku. Można go nazwać „ojcem karkonoskiego pejzażu”, ponieważ to on wprowadził malarstwo plenerowe w te góry na niespotykaną wcześniej skalę.

także zupełnie nową plastykę autorstwa nauczyciela Henzela z Hejtmánkovic (Hauptmannsdorf) koło Broumova. Do tego dochodzą makiety muzeum oraz zapory w Pilchowicach (Talsperre b.Mauer)⁷ autorstwa Partla⁸.

Gablota zawiera szereg drobniejszych przedmiotów artystycznych z przeszłości: monety, medale, biżuterię oraz stare pruskie bilety kasowe. Szafka na biżuterię pod miedziorytem jest darem firmy A. Rudolph & Comp. G. m. b. H. z okazji uroczystości otwarcia niniejszego muzeum.

Skierowane na południe drzwi z nadpisem Przyrodoznawstwo

prowadzą do większego pokoju, który w całości poświęcony jest naukom przyrodniczym o charakterze opisowym.

Z królestwa zwierząt najpełniej reprezentowane są rodzime ptaki wystawione w dwóch dużych oszklonych szafach, w większości wraz z ich gniazdami. Uzupelnieniem tego jest również kompletna kolekcja jaj. Z wypchanych ssaków należy wymienić wspaniałego lisa, tchórze, kunę, łasicę, gronostaja, jeża, borsuka i inne. Jedną z gablot mieści zbiór, dobrze wypreparowanych przez pana Kieniga, czaszek tychże zwierząt. W oszklonych ramach znajduje się kolekcja rodzimych chrząszczy, a w zamkniętej szafie zbiór motyli, wśród których

⁷ Zapora w Pilchowicach (Bobertalsperre): W momencie pisania tego przewodnika (ok. 1913/1914 roku) była to absolutna nowość i powód do wielkiej dumy regionu. Budowę ukończono w 1912 roku, a uroczystego otwarcia dokonał sam cesarz Wilhelm II. Była to wówczas największa zapora kamienno-betonowa w Europie.

⁸ Paula Partla, jeleniogórski rzeźbiarz i snycerz, który specjalizował się w precyzyjnych makietach i modelach architektonicznych. Jego prace miały nie tylko wartość dokumentalną, ale były uznawane za dzieła sztuki rzemieślniczej.

znajduje się, obecnie całkiem wymarły na Śląsku, niepylak apollo. W stojach wystawiono również szereg gadów, w szczególności węży. Zbiory z królestwa roślin (herbarium) rzucają się mniej w oczy, gdyż dla ochrony przed zniszczeniem są przechowywane w zamkniętych szafach. Natomiast tak ważne dla naszych górskich lasów są grzyby zarówno trujące, jak i jadalne. Zaprezentowano je w formie dobrych, plastycznych modeli; charakterystyczne kwiaty górskie przedstawiono na tablicach ściennych.

Królestwo minerałów naszego regionu górskiego jest reprezentowane bardzo kompletnie, w postaci dobranych i dobrze uporządkowanych okazów; wypełniają one kilka szaf. Trudno byłoby tutaj wymienić choćby to, co najważniejsze i najcenniejsze. Wielu zainteresują kawałki bursztynu znalezione w Kotlinie Jeleniogórskiej, izeryny, topazy, kryształy skalenia, piaskowce o strukturze słupowej, druzy agatowe, skamieniałe drewno oraz otoczaki z kotłów eworsyjnych. Dokładnych informacji o tych zbiorach dostarczają specjalne katalogi.

W kierunku północno-wschodnim przechodzi się z sali do pokoju poświęconego tkactwu i innym zagadnieniom.

Przedstawiono tutaj gałąź przemysłu, która odegrała największą rolę w historii gospodarczej Kotliny Jeleniogórskiej i swego czasu potęgowała ją więzami handlowymi z całym cywilizowanym światem. Nasze zbiory dowodzą, jak tkactwo rozwinęło się w prawdziwe rzemiosło artystyczne. Widzimy len owinięty starym, wzorzystym, złotym papierem na kunsztownie rzeźbionych kądzielach, pięknie toczone kołowrotki, próbki najdelikatniejszej przędzy, która niemal nie ustępuje niciom jedwabnym i wreszcie gotowe wyroby lniane. Szczególne znaczenie mają wzory różnych rodzajów splotów, w jakich niegdyś tkano słynny len woalowy (cienką tkaninę lnianą), któremu Jelenia Góra zawdzięcza swoją sławę i bogactwo. Wielkiej urody są XVIII-

wieczne tkaniny adamaszkowe z Kowar i Miłkowa (Seidorf) — są to wiszące w ramach na ścianach obrusy z przedstawieniami miasta Jeleniej Góry z połowy XVIII wieku (niegdyś w posiadaniu rodziny von Buchs), zdobycia twierdzy Świdnica przez Austriaków 12 listopada 1757 roku oraz trzy obrusy utkane dla upamiętnienia traktatów pokojowych w Dreźnie (1745), Hubertusburgu (1763) i Cieszynie (1779). Na szczególną uwagę zasługują kobiece robótki ręczne, zwłaszcza kunsztowne szycia i hafty z dawnych czasów, które wystawiono w tym pokoju. Przytwierdzone kartki zawierają szczegółowe objaśnienia. W oszklonej szafie znajdują się wspaniałe tkaniny i hafty przeznaczone do celów kościelnych i świeckich, a w witrynie około 50 pięknych, bogato zdobionych złotymi i srebrnymi cekinami oraz wstążkami, czepców kobiecych z naszych górskich wiosek. Na ścianie umieszczono stare miary (łokcie), pięknie rzeźbione, laskę sottysa oraz parasole przeciwdeszczowe i przeciwstónczne z połowy XIX wieku.

Na północny zachód od sali przechodzimy do pokoju z nadpisem:

Obrazy górskie i inne.

Zawiera najróżniejsze przedmioty, które nadają się do tego, aby przynieść nas w życie i krzątaninę dawnych czasów.

Do tego należy także wiele obrazów, które choć czasem nie reprezentują wybitnej wartości artystycznej, to jednak przedstawiają krajobraz i jego mieszkańców w charakterystycznych rysach. Wartą uwagi jest cała kolekcja niegdyś tak popularnych obrazów krajobrazowych Reinhardta - akwafort iluminowanych ręcznie.

Do nich dołącza wiele starszych i nowszych przedstawień Kotliny Jeleniogórskiej (Hirschberger Tal) i jej gór autorstwa Knippela i innych. Wyróżniającym się jest, namalowany przez prof. Manesa w Pradze w 1848 roku, obraz olejny, który przedstawia botaniczkę, panią aptekarszową Josefine Kablik z Hohenelbe (Vrchlabí) - jak odnajduje

pierwiosnka małańkiego (*Primula minima*) w okolicy schroniska nad Śnieżnymi Kottami (Schneegrubenbaude); ponadto rysunek piórkami autorstwa Blätterbauera⁹ przedstawiający najstarsze schronisko Elbfallbaude¹⁰ z roku 1851, nowsze akwarele Aulichy i inne. Ściany zdobią także wizerunki osobistości, które mają znaczenie dla naszego regionu górskiego, jak choćby bardzo subtelne pastele pierwszego gospodarza na Śnieżce, Carla Siebenhaara i jego małżonki, którzy w latach 1826–1839 w kaplicy na Śnieżce (Koppenkapelle) przyjmowali goście w okresie letnim. Dalej równie piękny portret dyrektora miejskiego Jeleniej Góry (Hirschberg) - Schönaua, który założył park miejski na Wzgórzu Kościuszki (Kavalierberg); wyborne obrazy hrabiego von Reden z Bukowca (Buchwald † 1815), feldmarszałka hrabiego von Gneisenau z Mysłakowic (Erdmannsdorf † 1831), księżnej Marianny Pruskiej z Karpnik (Fischbach).

W jednym z rogów pokoju umieszczono, właściwe naszym górom, w większości już zapomniane, instrumenty muzyczne, szereg ształamałów, wśród nich jeden ze schroniska Strzecha Akademicka (Hampelbaube) wykonany z klonu w XVII wieku - trumpet marine lub Trumscheit (monochord smyczkowy) opisany przez E. T. A. Hoffmanna w „Kota Mruczysława poglądy na życie”, cytrę ludową) i tym podobne. Gablota zawiera doskonałe rysunki piórkami (tutejszej panny Kosad) przedstawiające wnętrza starych jeleniogórskich domów, a ponadto dokumenty z Jeleniej Góry i okolic, wśród nich prawdziwe perty kaligrafii na pergaminie.

⁹ Theodor Blätterbauer (1823–1906) był malarzem i grafikiem z Legnicy (*Liegnitz*), którego twórczość stała się wizualnym kanonem Karkonoszy i Kotliny Jeleniogórskiej.

¹⁰ Elbfallbaude to historyczna niemiecka nazwa nieistniejącego już schroniska górskiego, które znajdowało się w pobliżu wodospadu Łaby (Elbfall) w Karkonoszach.

W innych gablotach wystawione są wyroby snycerskie w drewnie i kości, które Siegismund Kahl ze Ściegien (Steinseiffen) (1736–1796), właściwy twórca snycerstwa w Karkonoszach, wykonał najczęściej w formie zwierząt w bardzo małym formacie, a także podobne wyroby cieplickiego snycerza seniora Wilhelma Kempela¹¹, który zmarł w Cieplicach Zdrój w 1874 roku. Inna przegroda tej samej witryny zawiera roczniki 1792 i 1793 „Historycznego albumu dla dam” autorstwa Schillera, kalendarze gotajskie i inne starsze kalendarze, kunsztownie tłoczone sztambuchy z końca XVIII wieku i z czasów późniejszych; przedmioty codziennego użytku o osobliwych formach z połowy XIX wieku.

Szafa 41.

W dwóch najniższych przegrodach znaleziska przedhistoryczne, a także te z czasów późniejszych: znaleziska przedhistoryczne należą w Kotlinie Jeleniogórskiej (Hirschberger Tal) do największych rzadkości. Nasze muzeum posiada spośród nich dwa kamienne młoty, jeden znaleziony w Strupicach (Straupitz) w 1892 roku, drugi w Górnym Miłkowie (Ober-Arnsdorf) w 1898 roku, fragmenty urny znalezione na placu ćwiczeń przy Grabarowie (Hartau), toporek z brązu znaleziony podczas budowy kolei przy Nowym Kościele (Neukirch), powiat Świerzawa (Schönau). Pozostałe znaleziska pochodzą z wykopalisk na Sokolcu (Falkenberge), tam gdzie niegdyś stał stary zamek, na Wzgórzu Krzywoustego (Hausberg) koło Jeleniej Góry, z wykopalisk na Sępiej Górze (Geiersberg) koło Nowego Kościoła; szereg starych podków o formach charakterystycznych dla czasów ich

¹¹ Choć słynna Szkoła Snycerska w Cieplicach (*Holz schnitzschule*) powstała oficjalnie dopiero w 1902 roku, Wilhelm Kempel (zm. 1874) był jednym z tych mistrzów, którzy budowali renomę cieplickiego snycerstwa dziesięciolecia wcześniej. To on stworzył fundamenty pod sławę Cieplic jako ośrodka rzeźby w drewnie.

wytworzenia, ostrogi, groty strzał, a także stare żelazne narzędzia o osobliwych kształtach.

Przegroda 2:

Zamki do drzwi i kłódki, głównie z XVII i XVIII wieku, kasetka do pisania z roku 1617, kafle piecowe znalezione podczas oczyszczania starej studni zamku w Bobrowie (Boberstein).

Przegroda 1:

Wierna kopia wagonu Hirschberger Gasbahn (Jeleniogórskiej Kolei Gazowej), ponadto figuralna podobizna jeleniogórskich osobistości z końca XVIII wieku z ratuszem stanowiącym tło.

Na szafie tej spoczywa kunsztowny model statku wschodnioindyjskiego, który został wykonany w roku 1761 w Mirsku nad Kwisą (Friedeberg a. Qu.).

W ostatniej gablocie znajduje się mnóstwo artystycznie wykonanych przedmiotów codziennego użytku: metalowe puzderka z urokliwymi grawerunkami i reliefami, rzeźbione prochownice, noże, widelce, łyżki, klucze, kompasy, wagi do złota, karty do gry, pieczęcie i tym podobne. Dolna przegroda zawiera dawne naczynia miedziane.

W pomieszczeniu tym, gdzie wszystko jest swojską, śląską przytulnością, swe miejsce znalazło popiersie Maxa Heinzla, owego wielce uprzejmego przedstawiciela rzetelnej śląskości i żarliwego czciociela naszych gór, wymodelowane przez jego przyjaciela, Bachnera. Niechże jego duch włada tutaj jako *Genius loci!*

Do głównego gmachu muzeum od strony południowej przylega Gebirgsbauernhaus (górska chatupa),

która połączona jest z nim poprzez sień, pełniącą funkcję łącznika. Meble chłopskie, sprzęty domowe i gospodarskie zostały umieszczone w owym przedsionku. Na szczególną uwagę zasługuje bardzo stara, swą formą przypominająca jeszcze czasy renesansu,

malowana szafa z Czarnego (Schwarzbach) oraz pochodząca z roku 1664 podobna wielka skrzynia z Jeżowa Sudeckiego (Grunau); ponadto kołowrotki, uchwyty do łuczywa, strugi do łuczywa i inne.

Chatupa chłopska jest wierną kopią budowli, jakie niegdyś w naszych wioskach wysokogórskich wznoszono w konstrukcji zrębowej (z bali). Z przedsionka wchodzi się do właściwej sieni domu chłopskiego, której podłoga wyłożona jest kamiennymi płytami. Z niej prowadzą schody na strych. W tylnym prawym rogu znajduje się piec chlebowy, który częściowo wbudowany jest w izbę. Malowane drzwi prowadzą nas do izby chłopskiej.

Jej ściany składają się z ciemno bejcowanych belkowań z jasnymi spoinami. Pułap spoczywa również na belkach. Dawny, pochodzący z Zachełmia (Saalberg), zielony piec kaflowy, wraz z leżącym za nim, o połowę niższym piecem chlebowym (zapieckiem),

zajmuje około szóstą część izby; od przodu otoczony jest łąwą piecową oraz zamocowanymi u powąty drążkami, na których zawieszano odzież do suszenia. Izba wypełniona jest dawnymi, autentycznymi sprzętami domowymi, które tak trafnie pozwalają rozpoznać, jaką to radość w zdobieniu barwami i formami znajdowali niegdyś mieszkańcy naszych gór. Obok pieca stoi duże, kolorowo malowane, dwuosobowe łóżko z baldachimem z Strupic (Straupitz) z roku 1823; stojąca obok kołyska należała niegdyś do poety dialektalnego Bertermanna¹² w Karpnikach. Ze sprzętów domowych wystawiono: maselnicę wraz z wszelkimi przyborami do gospodarki mlecznej. Otwarta szafka ścienna zawiera malowane talerze i misy; przy ścianie obok pieca kuchennego wiszą miary do soli, szafki na tyżki oraz deska do mątevek.

¹² Reinhold Bertermann (1841–1919) był cenionym śląskim poetą ludowym i pisarzem tworzącym w dialekcie karkonoskim (*Riesengebirgsmundart*).

Izba owa jest taką, w której - jak to było w zwyczaju - również tkano. Pani domu, w swym stroju chłopskim, siedzi przy kołowrotku, podczas gdy jej ojciec struga łuczyczo do oświetlenia lub rozpałki. Przy małych oknach stoi ładnie wyposażony warsztat tkacki, a mianowicie taki z urządzeniem do tkania płótna welonowego. Z boku drzwi wisi maglownica. Cała izba sprawia wrażenie pełnej, błogiego spokoju, przytulności.

Gdy teraz wyjdziemy z sieni do ogrodu, możemy obejrzeć naszą chłopską chatupkę także z zewnątrz. Na kamiennej podmurówce spoczywają ułożone poziomo bale, gęsto zazębione w narożnikach. Małe okna wyposażone są w kolorowo malowane okiennice. Ściany oplecione są konstrukcją belkową, tworzącą łukowate nisze i dźwigającą szeroko wysunięty dach gontowy. Szczyt oszalowany jest deskami, których listwy maskujące, dzięki swemu półkolistemu wykończeniu, powtarzają w małej skali arkadowe nisze parteru, przez co tym prostym środkiem osiągnięto bardzo ładny efekt dekoracyjny. Na fasadzie oraz od strony szczytu znajdują się grządki z kwiatami wiejskimi; przed drzwiami domu, na placu oddzielonym od dolnej części ogrodu płotem z kosodrzewiny, stoi prymitywnie zbity stół z podobnymi ławami. Z boku, z rury studziennej, tryska woda do starego drewnianego koryta. Za domem zakładany jest mały ogródek na wzór dawnych ogrodów laborantów z Karpacza.

Stojąc na podwyższeniu przed chatupką chłopską, spogląda się wprost na dom patrycjuszowski, który został wiernie odtworzony na wzór domu rodziny Buchsów z jeleniogórskiego rynku.

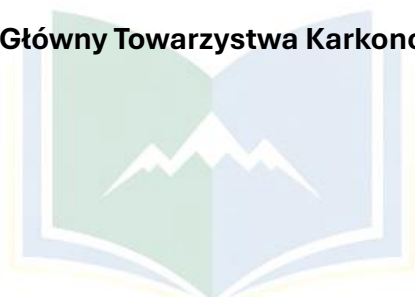
Uznaliśmy za zadanie naszego muzeum regionalnego, aby owe formy budownictwa pochodzące z około 1680 roku, wciąż silnie spokrewnione z renesansem, wraz z ich pięknymi proporcjami, niejako wskrzesić tu na nowo i pokazać, jak nasi przodkowie budować potrafili. Dom ten ma zarazem podtrzymywać pamięć o jednej z najszlachetniejszych rodzin Jeleniej Góry i stanowiąc przeciwagę dla chatupy chłopskiej jako siedziby tkactwa, być symbolem wielkiego

handlu lnem, który przez stulecia zapewniał miastu Jelenia Góra rozkwit gospodarczy.

Ogród przylegający do tylnej części naszego muzeum, któremu nadano w miarę możliwości górski charakter, zostanie obsadzony roślinnością naszych gór.

Niechaj i to dzieło Towarzystwa Karkonoskiego (Riesengebirgsverein) przyniesie naszym górcom chlubę!

Zarząd Główny Towarzystwa Karkonoskiego.



ANEKS

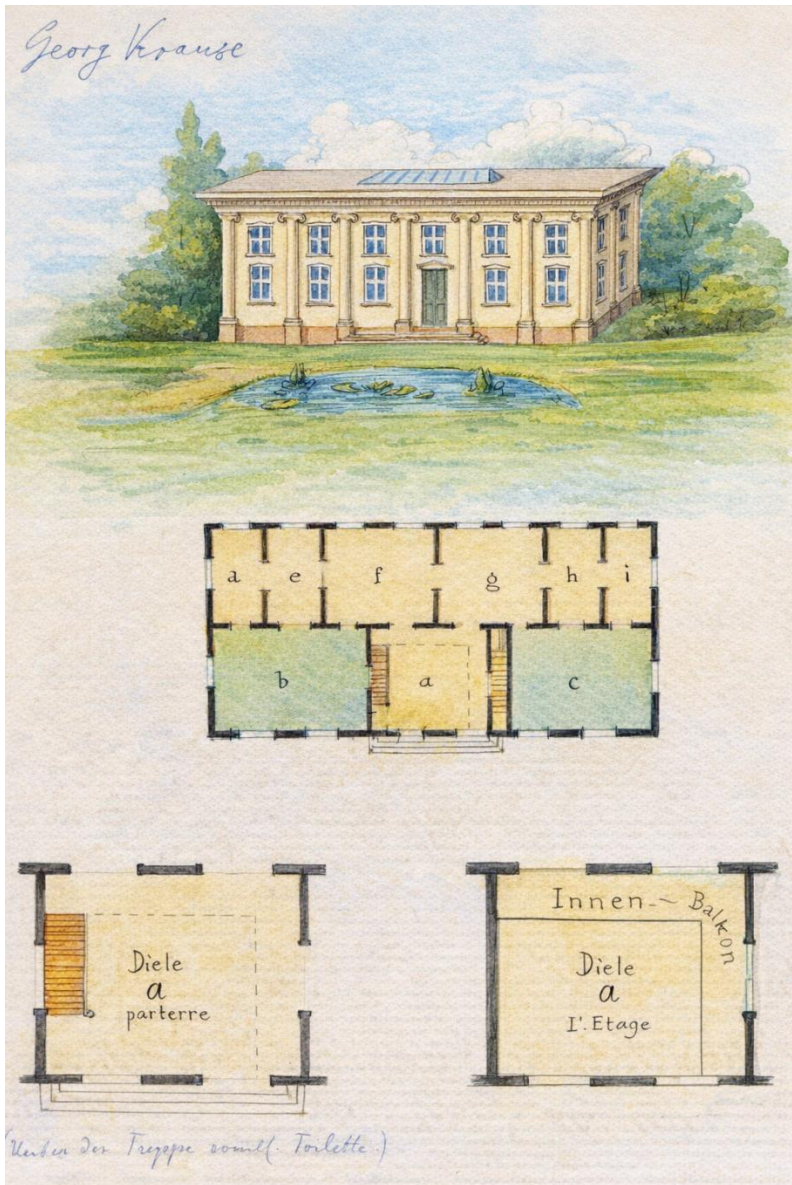
BMK

BIBLIOTEKA MUZEUM
KARKONOSKIEGO



Rys. 1. Pierwszy projekt muzeum, autor nieznany.

BIBLIOTEKA MUZEUM
KARKONOSKIEGO

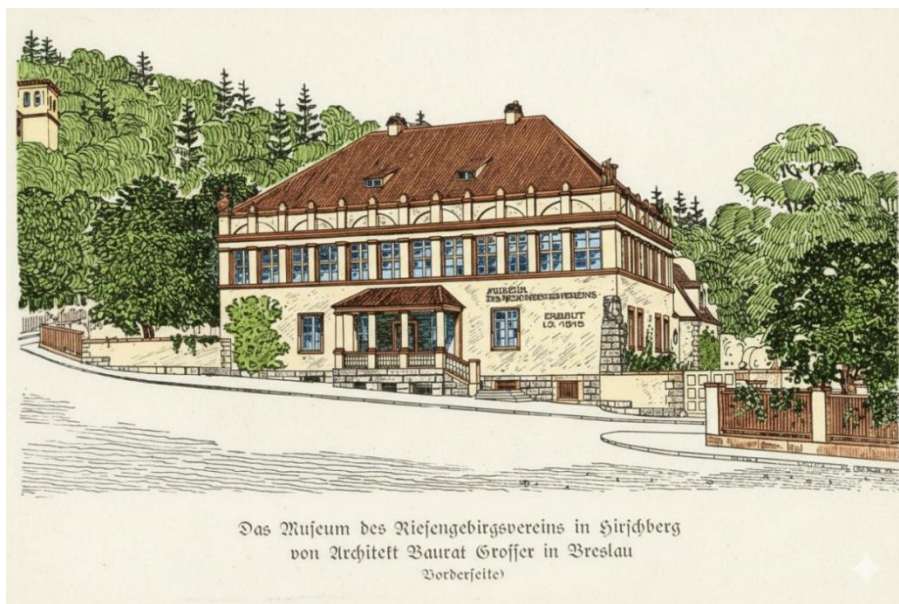


Rys. 2. Szkic projektowy budynku, rysunek Georga Krause.



Rys. 3. Dom tyrolski, makieta, Zillerthal (Mysłakowice).

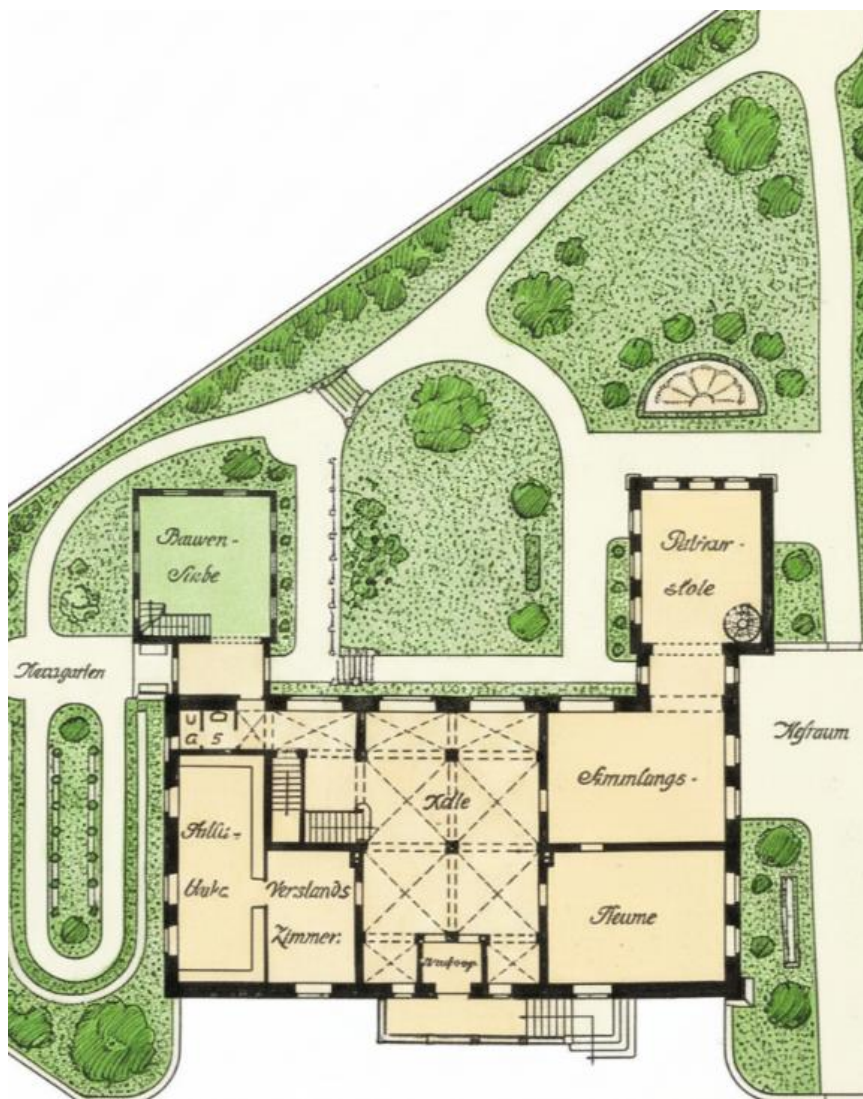
BIBLIOTEKA MUZEUM
KARKONOSKIEGO



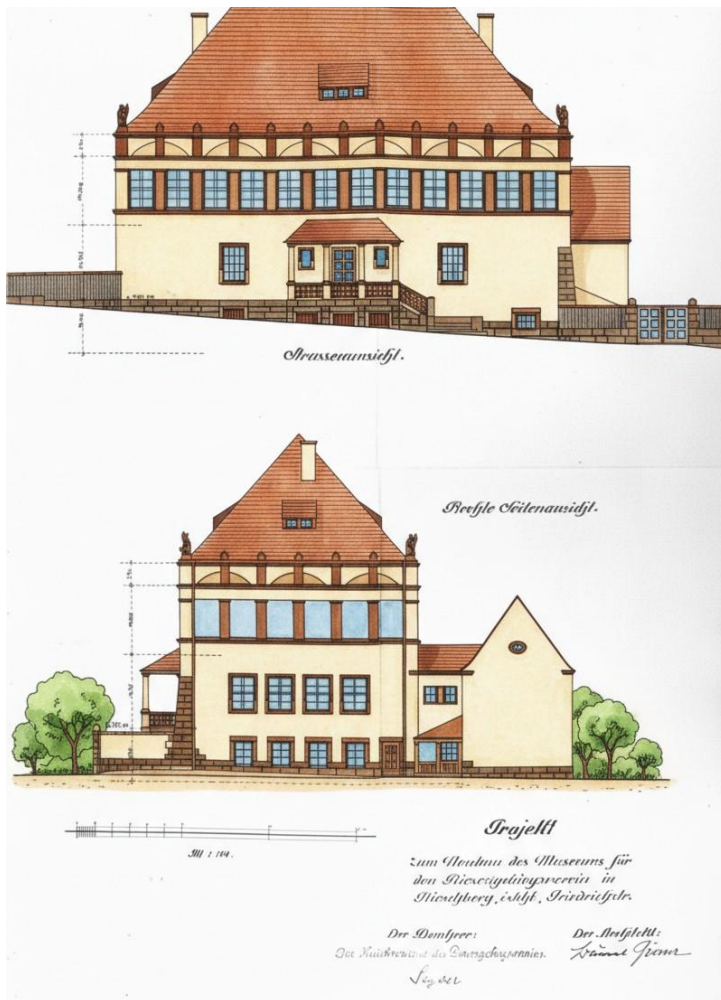
Rys. 4. Widok na budynek muzeum w 1914 roku (elewacja przed remontem).



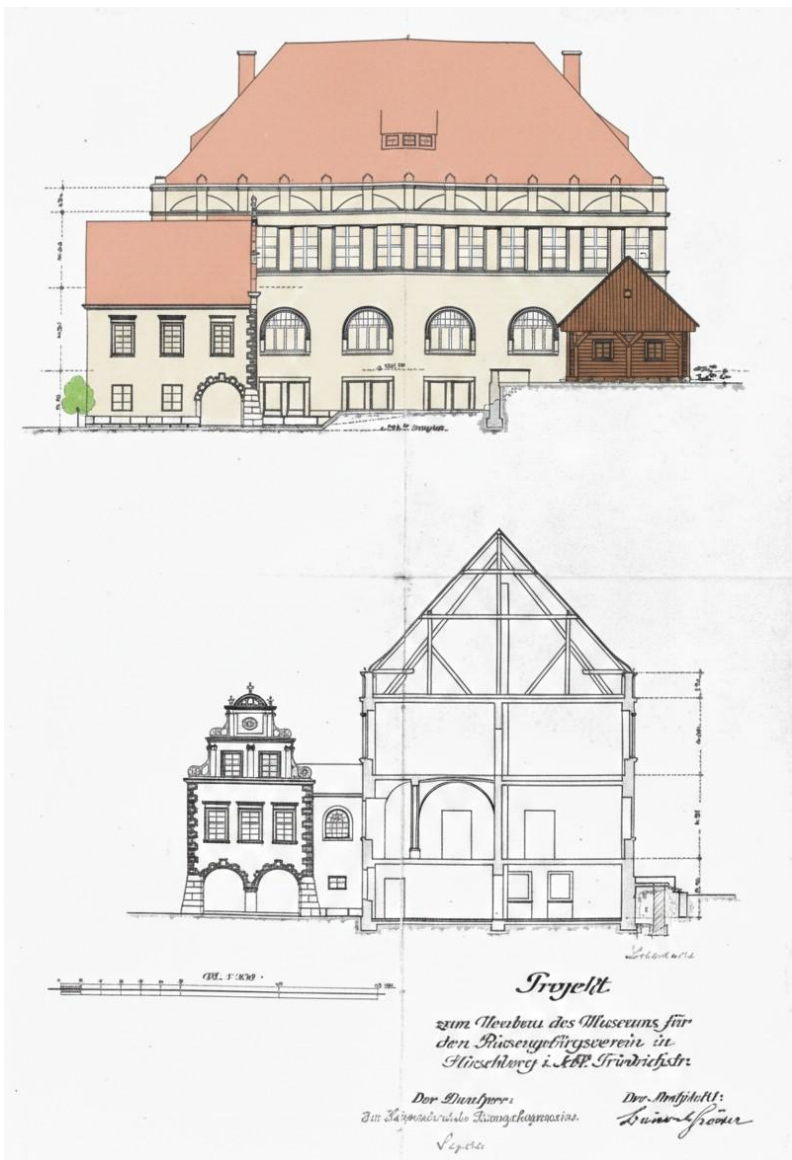
Rys. 5. Widok muzeum od strony ogrodu 1914 rok.



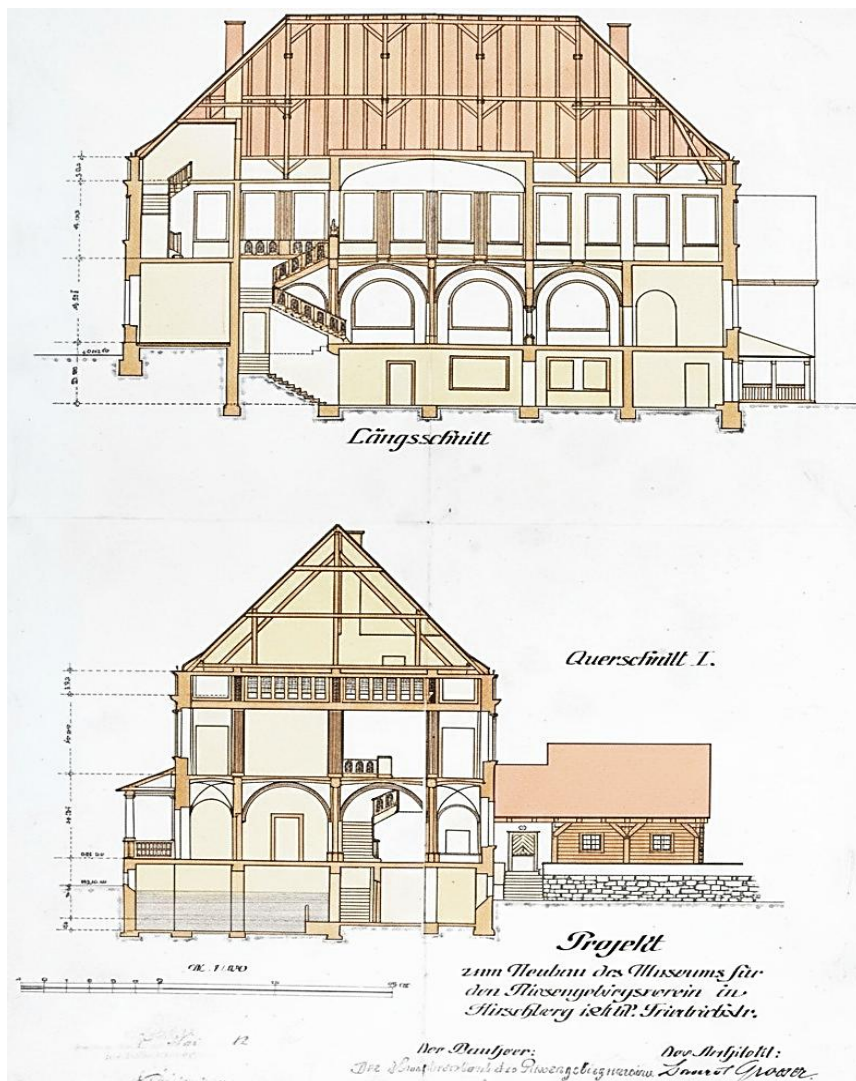
Rys. 6. Plan zabudowań muzeum oraz przylegającego ogrodu.



Rys. 7. Projekt budynku muzeum - elewacja frontowa /płn./, 1 elewacja szczytowa /zach./, według rys. K. Grossera.



Rys. 8. Projekt budynków muzeum - widok od strony ogrodu z przekrojem pionowym według rys.K.Grossera.



Rys. 9. Przekrój pionowy budynku głównego: a/ podłużny, b/ poprzeczny według rys. K. Grossera.



Rys. 11. Widok na budynek Muzeum w 1914 roku.

BIBLIOTEKA MUZEUM KARKONOSKIEGO



Rys. 12. Kamienica patrycjuszowska – skrzydło budynku głównego, fot. z roku 1914.



Rys. 13. Widok od strony ogrodu.

BMK

BIBLIOTEKA MUZEUM
KARKONOSKIEGO



Rys. 14. Otwarcie muzeum 14 kwietnia w 1914 roku.



Rys. 15. Widok na chatę chłopską.

BIBLIOTEKA MUZEUM
KARKONOSKIEGO



Rys. 16. Wnętrze chaty chłopskiej.

BMK

BIBLIOTEKA MUZEUM
KARKONOSKIEGO



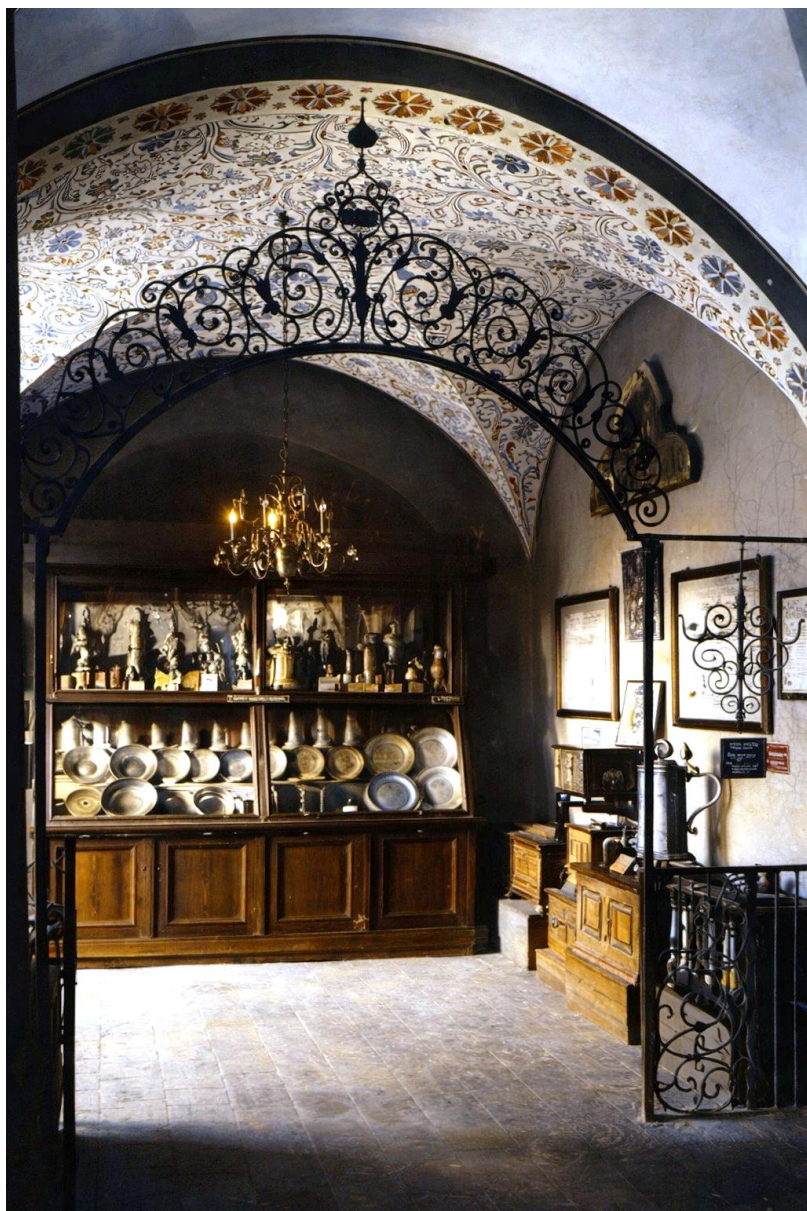
Rys. 17. Duch Gór, Liczyrzepa - praca ucznia szkoły snycerskiej w Cieplicach 1914 rok.



Rys. 18. Klatka schodowa oraz "kącik" grafika Fryderyka Siebenhara /1814-1895/; Ubrana rzeźba portretowa wykonana w drewnie przez uczniów Szkoły Snycerskiej w Cieplicach.



Rys. 19. Sala główna parter, rzeźba Liczyrzepy.



Rys. 20. Fragment sali parteru.



Rys. 21. Ekspozycja rzemiosła artystycznego.



Rys. 22. Fragment rzemiosła artystycznego.

BIBLIOTEKA MUSEUM
KARKONOSKIEGO



Rys. 23. Wnętrze salonu w kamienicy patrycjuszowskiej, w głębi widać schody prowadzące do pokoju biedermeierowskiego.



Rys. 24. Wnętrze biedermeierowskie na piętrze.

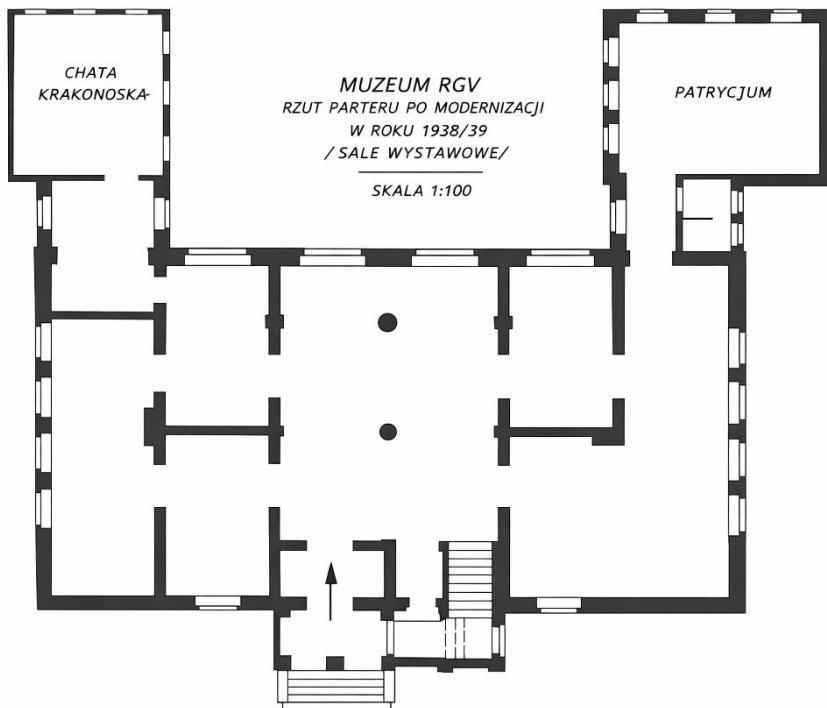
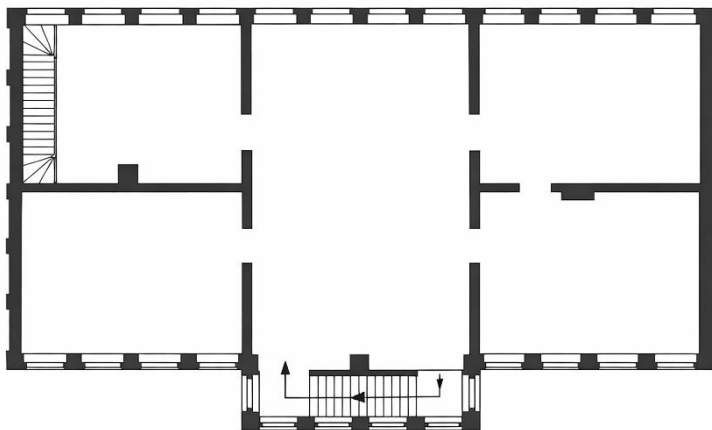


Rys. 25. Pierwsze piętro wystawowe z wejściem do sali przyrodniczej.

BIBLIOTEKA MUZEUM
KARKONOSKIEGO



Rys. 26. Sala główna pierwszego piętra wystawowego.





Rys. 28. Elewacja frontowa po modernizacji w 1938/39.

BMK
BIBLIOTEKA MUZEUM
KARKONOSKIEGO

913(438) Jelenie Góra K4R



6794