

Rok X

Nr 12 (90)

Grudzień 1996

# NA SZLAKU

GÓRY \* TURYSTYKA \* ALPINIZM



**Wesołych Świąt  
Bożego Narodzenia  
oraz  
Szczęśliwego Nowego Roku  
życzy  
Redakcja**

Miesięcznik turystyczno-krajoznawczy poświęcony góróm.  
Czasopismo Polskiego Towarzystwa Turystyczno-Krajoznawczego

Wydano przy pomocy Urzędu Kultury Fizycznej i Turystyki

#### Zespół redakcyjny:

Piotr Dacko (red. techniczno-graficzny),  
Krzysztof R. Mazurski (red. naczelny),  
Andrzej Matuszczyk (Kraków),  
Stanisław Nosol (sekretarz red.),  
Ryszard Szlagor (red. wydawnictwa).

Sekretariat i administracja:  
tel. 34-386-69

#### Stale współpracują:

Jacek Kolbuszewski, Tomasz Kowalik  
(Warszawa), Józef Nyka (Warszawa),  
Przemysław Pilich (Warszawa),  
Ryszard M. Remiszewski (Gliwice),  
Marek Staffa, Juliusz Wysłouch (Toruń).

#### Adres redakcji:

Rynek-Ratusz 11/12, 50-106 Wrocław,  
tel. 34-386-69, fax 34-367-46

#### Wydaje:

Ofcyna Wydawnicza „Sudety”  
Oddziału Wrocławskiego PTTK

ISSN 1230-9931

Cena: 1 zł 90 gr

Redakcja zastrzega sobie  
prawo adustacji tekstów.  
Materiałów nie zamówionych  
Redakcja nie zwraca.

Druk: Can-Pol Wrocław

Numery archiwalne do nabycia w Redakcji.

Przedruki tylko za podaniem źródła.  
Za treść reklam Redakcja nie odpowiada.

Warunki prenumeraty na 1997 r.  
podajemy obok.

#### Prenumeratę przyjmuje:

Oddział Wrocławski PTTK,  
Ofcyna Wydawnicza „Sudety”,  
Rynek-Ratusz 11/12, 50-106 Wrocław,  
Wielkopolski Bank Kredytowy S.A.  
O/Wrocław nr: 359209-510600-131,  
z zaznaczeniem „Na szlaku”.

#### Ogłoszenia:

Szczegółowe warunki do negocjacji.

„Na szlaku” dostępne jest w większych oddziałach PTTK i niektórych specjalistycznych sklepach i księgarniach górskich na terenie kraju.

Wszystkich chętnych i zainteresowanych kolportażem prosimy o kontakt z Redakcją (minimalna ilość wynosi 10 egz.).

Na okładce: Miedziane w Tatrach  
Foto: Agnieszka Sieradzka

## NIE PYTAJMY: CZY?, PYTAJMY: JAK?!

W dyskusji o karcie rabatowej padło już wiele ważkich opinii „za i przeciw”. Jak śmiem twierdzić, zupełnie niepotrzebnie, bo jest to krok w dobrym kierunku i do przodu. Można mieć tylko obawy, czy nie uczyniony zbyt późno dla naszej organizacji. Na pewno jednak rozwojowy. Wystarczy wziąć pod uwagę choćby nie docenianą, jak się wydaje, kwestię rozwoju bazy noclegowej, tak ważną dla członków naszego Towarzystwa. Na pewno łatwiej będzie podpisać umowy na udzielenie zniżek dla członków PTTK w domachczasowych FWP lub prywatnych niż (biorąc pod uwagę zapas ekonomiczną PTTK) wybudować w górach i pogórzach choć jedno schronisko w roku. Można nawet pokusić się o stworzenie sieci obiektów protegowanych przez naszą organizację, w których udzielano by zróżnicowanych zniżek dla członków i kadry PTTK. Wszystko zależy od tego, kto i jak będzie prowadził rozmowy z ewentualnymi kontrahentami w takich miejscowościach, jak Jagniątków, Podgórzyn, Zachełmie itp., nie zmanierowanymi często nie zasłużoną popularnością. Partnerów należy szukać tam, gdzie jest wspólna korzyść! To samo tyczy się „zaęszczonego” rynku transportowego. Wiele małych, nowo powstałych firm chętnie skorzystałoby z szansy, jaką daje promocja w informatorze PTTK. Ale na razie nikt im tego nie proponuje!

Pomysł karty rabatowej jest więc doskonały. Kto wie, czy nie na wagę „być albo nie być” PTTK. Może lepiej raczej by niczego nie dublować, zrezygnować z archaicznych, zupełnie już dziś niepo-

trzebnych szeregowemu członkowi legitymacji członkowskich?

Jedynym słabym punktem programu wprowadzenia karty jest to, że może „ugrzęznąć” w biurokratyzowanych strukturach ZG PTTK i wielu oddziałów. Szansą i receptą na taką okoliczność byłoby przesyłanie do tych oddziałów i klubów PTTK, które zgłosiłyby pisemnie wolę rozszerzenia uprawnień karty rabatowej umów wzorcowych. Wpisano by w nie jedynie strony zawierające umowę i wynegocjonowane warunki. Uwolniono by to aktywność tych wszystkich, których jedynie uciążliwość sporządzania każdorazowo odrębnej umowy powstrzymuje od efektywnego działania z pożytkiem dla nas wszystkich!

Na koniec słów kilka na temat członkostwa bezpośredniego. Otóż podam tylko fakty „z własnego podwórka”. Przez cztery lata klub (47 osób), którym kieruję, nie istniał jako PTTK-owski, choć działał, nie chwając się, bardzo aktywnie. Powodem było to, że w Gorzowie Wlkp. de facto nie istnieje, poza zakładowymi, żaden oddział. Obecnie już funkcjonujemy, ale tylko dzięki życzliwości Zarządu Zakładowego Oddziału PTTK „Energetyk”, który przygamał nas wbrew zapisowi własnego statutu! A przecież Gorzów ma 130 000 ludzi. Co jest w mniejszych miejscowościach? Nietrudno się chyba domyślić!

Prawda jest taka, że organizacja, która uniemożliwia uzyskanie członkostwa komukolwiek i gdziekolwiek, przestaje być atrakcyjna i potrzebna. Z czasem musi przestać istnieć! Oby nas to nie spotkało.

Zbigniew Rudziński  
przodownik GOT 6300

## Prenumerata „Na szlaku” w 1997 r.

Prenumerata jest najpewniejszą formą otrzymywania naszego pisma prosto do domu, bez ryzyka dopłat w wypadku zwiększenia ceny czasopisma w sprzedaży detalicznej.

W 1997 r. ukaże się 11 numerów, w tym jeden podwójny – wakacyjny. Cena numeru w prenumeracie wynosi ok. 1,90,- a w sprzedaży detalicznej 2,30,- zł.

Prenumerata 1 egz. wynosi 22 zł przy odbiorze własnym, w Redakcji. Zamawiając prenumeratę z przesyłką należy doliczyć koszty pocztowe w wysokości zależnej od ilości egzemplarzy: 1-2 egz. – 12 zł, 3-5 egz. – 15 zł, 6-10 egz. – 20 zł. Dla ułatwienia wyczyliśmy to w tabelce obok. Z obliczeń wynika, że korzystniej jest zamówić kilka egzemplarzy wspólnie ze znajomymi. Prenumeratę na tych warunkach przyjmujemy do dnia 31.01.97 r. Półrocznych prenumerat nie przyjmujemy. Przy zamawianiu większych (więcej niż 10) ilości egz. prosimy o kontakt.

Wpłaty prosimy dokonywać na adres i konto podane obok w stopce.

Redakcja

ilość egz.	Odbiór własny (w zł)	Z wysyłką (w zł)
1	22	34
2	44	56
3	66	81
4	88	103
5	110	125
6	132	152
7	154	174
8	176	196
9	198	218
10	220	240

## A JEDNAK O TYM NAPISZĘ

Dnia 29.09.1996 r. wybrałem się z koleżką w góry z zamiarem przejścia zielonym szlakiem z Karpacza do Marciszowa. Wsiadliśmy w Karpaczu, piękny dzionek, przed nami dziewięć godzin wędrowki – zapowiada się wspaniale. Szybko przemykamy podnóżem Karkonoszy, mijamy Kowary i już stoimy na Skalniku – najwyższym szczycie Rudaw Janowickich. Tu spotykamy (dopiero pierwszą na trasie!) grupkę turystów. Chwila relaksu i około 14.30 stajemy u wrót prywatnego schroniska „Czartak”. Szybciuchno chwytam za klamkę; ona ustąpiła, ale drzwi nie! Jeszcze raz naciskam klamkę, lecz nic z tego – drzwi zamknięte na amen. Wobec tego naciskam dzwonek z nadzieją, że zaraz nam ktoś otworzy. Nic z tego, dzwonił kilka razy, ale nikt nie otwiera. Po chwili dołączają do nas turyści, których pół godziny temu spotkaliśmy na Skalniku. Dowiadujemy się od nich, iż oni byli tu już godzinę wcześniej i wtedy również schronisko było zamknięte. Co gorsza, powiedzieli, że spotkali turystkę – wygłodzoną, która liczyła na ciepły posiłek w schronisku. Niestety, musiała z pustym żołądkiem dawać dalej, a do najbliższego baru stąd kilka godzin marszu. Ale chyba biedaczka nie zmarła z wycieńczenia, taką mam nadzieję. Chociaż z drugiej strony, kto się wybiera w góry bez choćby krzty jedzenia!? Ale zostawmy niedosłone (?) denata na boku i zajmijmy się schroniskiem. W sumie to trochę dziwne: środek niedzieli, a schronisko zamknięte, zaś obok drzwi kartka informująca m.in. o tym, że doba noclegowa trwa od 17.00 do 10.00. Czyżby zatem przyszło nam czekać jeszcze prawie trzy godziny po to, by się napić ciepłej herbaty? O nie, chwilę posiedzieliśmy na zewnątrz schroniska, zjedliśmy kanapeczki i dalej w drogę, prosto do Marciszowa. Ale zdziwienie nasze było tym większe, gdy z drugiej strony schroniska ujrzeliśmy otwarte okna i dochodzące stamtąd odgłosy ludzkiej rozmowy. Widocznie byli to jacyś turyści, którym – zapewne nieobecny – kierownik zabronił otwierać drzwi. Ale to istny absurd, by w niedzielę

schronisko było nieczynne. Przecież powszechnie wiadomo, że turyści nocujący w schronisku z soboty na niedzielę wychodzą z niego wcześniej rano, ale to nie znaczy, że przez cały dzień nie zawita tu już żaden, chociażby tak jak my, jednodniowy turysta.

Tak się jakoś złożyło, że już dwa tygodnie później zostałem zaproszony przez znajomych w... Rudawy Janowickie. Tym razem byłem tu dwa dni, a nocowaliśmy w schronisku PTSM w Strużnicy (naprawdę polecam). Drugiego dnia o ósmej rano wyszedłem ze Strużnicy i już przed dziewiątą ponownie stanąłem u wrót „Czartaka” (była wtedy taka mgła, że tym razem nawet dzwonek u drzwi nie widziałem). Nacisnąłem klamkę, zadrżałem ze strachu i... drzwi się otworzyły. Ale jakoś niechętnie wszedłem do środka po incydencie, który przydarzył mi się tu zaledwie 14 dni wcześniej. Toteż posiedziałem tu tylko 15 min., po czym w tę pędy udałem się w Gorce..., przepaszam do Goroń, zachodniej części miasta Boguszów-Gorce. A gdy wychodziłem ze schroniska, pomyślałem sobie, że gdybym przyszedł tu około 10.00, to pewnie znów zastałbym schronisko zamknięte. Czyżby kierownictwo z PTTK-owskiego, przeszło na PTSM-owski styl, tzn. otwiera schronisko dopiero po godz. 17.00? Co prawda, jest to obiekt prywatny i właściciele jego mogą sobie robić, co im żywnie podoba się.

Na koniec zwracam się z apelem do państwa Słabych – kierowników „Czartaka”, by nie zamykali na dzień drzwi schroniska, a tym bardziej w dni wolne. Uwierzyć mi, że to naprawdę przykry widok, gdy schronisko, które kiedyś zachowało się w pamięci jako miłe i przytulne, po latach okazuje się zupełnie inne. Dlatego nie psujcie wyrobionej od lat wśród turystów renowy „Czartaka”. Mam nadzieję, że powyższa przygoda, która mnie spotkała, już się więcej nie powtórzy, a tekst powyższy niechaj będzie wskazówką (albo przestroją) dla pp. Słabych.

Mariusz Szatkowski

## ZAKOŃCZENIE NOWOSĄDECKIEGO JUBILEUSZU

Od 1995 r. z okazji 90-lecia Oddziału rozpoczęliśmy działalność publicystyczną. W „Echu Beskidu” podawaliśmy i podajemy przez cały rok cykl wiadomości z jego historii. W prasie lokalnej i turystycznej ukazało się wiele tematycznych artykułów. Zorganizowaliśmy konkurs pt. „Moje spotkanie z Oddziałem PTTK „Beskid”, którego wyróżniony plon drukujemy od pierwszego numeru tego roku. Wykonaliśmy okolicznościowy „exlibris” projektu Marka Piwowara, wydaliśmy broszurkę Andrzeja Matyszczaka „Wokół Nowego Sącza”. W ostatnim, XXIV tomie „Rocznika Sądeckiego” ukazał się „Zarys historii PTTK „Beskid” w latach 1906-1996” autorstwa Wandy Szeskiej.

Centralne uroczystości przypadły 24.05.96 r., tj. dokładnie w 90 rocznicę pierwszego Walnego Zgromadzenia, wówczas Wydziału Turystycznego „Beskid”. Na drugi dzień miało miejsce spotkanie turystyczne na Przehybie. Turysty, w ilości 155 osób, przybyli trasami z Rytra, Jazowska, Szczawnicy i Gabonka. Uruczono ich tam doskonałą grochówką, a przy ognisku kielbasą i herbatą. Przez cały czas przygrywała kapela z Zakopanego przywieziona przez państwa Pawłowskich – kierowników schroniska w Rozioco. Następną była wycieczka 29.06.1996 r. szla-

kiem pierwszej wycieczki z 1906 r. na trasie Niemcowa – Radziejowa – Konieczna.

Kolejną imprezą była wędrowka w dniach 14-22.09.1996 r. „Szlakiem naszych pierwszych Oddziałów Towarzystwa Tatrzńskiego”. Odbędzie się ona na trasie: Drohobycz – Truskawiec – Stanisławów – Worochta – Kuty – Kołomyja – Zaleszczyki – Jazłowiec – Tamopol – Buczacz – Lwów – Żółkiew.

Zakończeniem i podsumowaniem 90-lecia było spotkanie na Łabowskiej Hali 19.10. 1996 r. Prezes Władysław Stendera podsumował uroczystości i podziękował za doskonałą organizację. Przedstawił również obecną sytuację Oddziału i Towarzystwa, po czym w uznaniu za pracę społeczną wręczył działaczom książki, rzeźby i upominki rzeczowe. Jadwiga Wawro – organizatorka ostatniej wędrowki, zrelacjonowała jej przebieg, uzupełniony uwagami pozostałych uczestników.

Pogoda nie dopisała, miało spotkanie ograniczone do miłej pogawędki przy kawie i ciastkach, zaś po obiedzie uczestnicy spotkania zjechali samochodem terenowym, a częściowo zeszli do oczekującego autobusu.

Wanda Szeska

## O NOWEJ INSTRUKCJI...

Ilość uprawiających turystykę pieszą nizinną i górską można liczyć w miliony. Dla ułatwienia wędrowki PTTK znakuje szlaki turystyczne. Cel znakowania powinien być oczywisty – wędrujący turysta powinien być prowadzony znakami. Przecież dla niego się znakuje, a nie dla chwały znakarza. Zatem znaki powinny być takie, by turysta nie musiał się domyślać, co znak ma oznaczać, ma on być oczywisty. Przeciwny turysta nie ma przecież możliwości sięgania do instrukcji znakarskiej, nie jest ona powszechnie dostępna.

Czy wydana w 1996 r. nowa instrukcja znakarcka spełnia te wymogi? Nie zawsze. Do bardzo nielogicznych zaliczam znak rozwidlenia szlaków, gdy jeden skręca, a drugi idzie nadal prosto. Wygląda on następująco:



O ile w znaku lewym można się dorozumieć, o co chodzi, to prawy jest nieczytelny (dla sprawdzenia przedstawilem go znanemu działaczowi, ale nie związanemu ze znakarstwem, i oczywiście nie odczytał go prawidłowo). Na naradach znakarzy KTP ZG grozi się znakarzom cofnięciem dotacji, gdy nie będą tego znaku stosować. Dlaczego wycofano się z logicznego, opartego na znakach drogowych, znaku, który znajdował się jeszcze w instrukcji z 1983 r.? Znak ten wyglądał:



Kompromitującym jest wydanie instrukcji z luźnym „aneksem”. Czy nie można było przedyskutować projektu instrukcji na różnych spotkaniach, jak np. narada znakarzy lub złoty przodownik i dopiero wydać dopracowaną?

Nowa instrukcja wprowadza szlaki rowerowe. Niestety, zbyt późno dostrzeżono tę potrzebę, bo powstało już wiele tras znakowanych bardzo różnorodnie. Do tego narzuconą tą instrukcją znaki ani nie są czytelne dla rowerzysty, ani do wykonania przez znakarza. Widziałem taki znak koło Drawna. Z odległości, i to niezbyt wielkiej, widać tylko biały kwadracik (bo ma wymiary 10x10 cm), a sylwetkę roweru można zobaczyć dopiero z odległości 5 m! Jak to ma być czytelne dla szybko jadącego turysty? Jak znakarz ma malować taki miniaturowy znaczek roweru i to z wszystkimi szczegółami, jak np. siodełko, kierownicę, obręcze itp.? Musi chyba chodzić na malowanie artysta-plastyk z cieniutkim pędzelkiem. A przecież można było przewidzieć łatwiejsze do wykonania i czytelniejsze znaki, jakie np. zastosowano w Parku Krajobrazowym „Orlich Gniazd” na Jurze:



Nie wiem kto, znakował szlaki w rejonie Piwnicznej w Beskidzie Sądeckim. Może nie działacze PTTK i może to nie ich obciąża powstała tam mozaika znaków rowerowych: kółek, pasków, symboli rowerzysty z plecakiem i bez itp. Gdyby jednak była wcześniej PTTK-owska instrukcja, wprowadzająca do tego logiczny i możliwy do wyznaczenia układ, to zapewne i w tym rejonie byłby jeden system znakowania.

Moja ocena nowej instrukcji znakarckiej jest minusowa, to najgorsza instrukcja z tych, z którymi się zetknąłem, a znakuję już ponad 30 lat.

Andrzej Stróżecki

## U ŻYCIODAJNYCH ZDROJÓW

Są książki, które czyta się z przyjemnością, są też takie, które czyta się z obowiązku. Nie ukrywam, że z racji swoich zainteresowań otrzymałem do przeczytania taką właśnie pozycję. Jestem też już trochę znudzony ilością literatury, którą powinienem przeczytać, a czasu przecież nie przybywa. Rozwiązał się worek wydawniczy i powoli wszyscy parający się piórem odczuwamy to na własnej skórze.

Jednakże książkę, którą otrzymałem, przeczytałem z dużym zainteresowaniem, ba! – nawet pochłoniętem 140-stronicową publikację w jeden sobotni dzień, który zamierzałem akurat przeznaczyć na inne zaległości. Stało się i nie żałuję.

Książka poświęcona jest Szczawnicy, tej pamiętającej czasy Józefa Szalaya i tej za rządów Akademii Umiejętności. Autorką książki jest Teresa Bielawska, której rodzice swego czasu poświęcili część życia zdrojowisku i Pieninom. Dobrze się stało, że ich córka, dziennikarka i publicystka, poświęciła historii Szczawnicy aż tyle swojego czasu. Książka jest tak prawdziwa, że aż zastanawia. Dotąd nikt tak nie pisał o Szczawnicy, tak interesująco, z taką miłością, a zarazem z taką brutalnością. Skłamałbym, gdybym napisał, że książka poświęcona jest wyłącznie Szczawnicy, jest zarazem historią rodu Szalayów, począwszy od Józefa Szalaya po jego nieudane w zasadzie potomstwo. Dorobek życia Józefa Szalaya rozmieścili na drobne nie tylko jego synowie, ale, co bardziej przykre, również krakowska Akademia Umiejętności.

Józef Szalay doprowadził uzdrowisko do poziomu europejskiego i w książce możemy się przekonać, jak tego dokonał, nie tylko tytaniczną pracą, także opłacając słono ówczesnych publicystów i decydentów. Renomę Szczawnicy zatraciła Akademia Umiejętności, co z tego, że instytucja ta cieszyła się w społeczeństwie wysokim prestiżem moralnym, gdy nie potrafiła poradzić sobie z administrowaniem. Utworzony Komitet Administracyjny (sic!) był tak mało mobilny, że nadawał się najbardziej do „badania zasadności wydatków poniesionych na zwożenie piasku”. Wcale to nie jest śmieszne, a odsłania kulisy upadku uzdrowiska.

Przysłowiowym gwoździem do trumny w historii Szczawnicy był Feliks Wiśniewski, dzierżawca z woli Akademii. Na nic zdały się protesty prof. Karola Estreichera, który uznał oddanie Szczawnicy w dzierżawę za przedwczesne i szkodliwe. W dwadzieścia pięć lat po śmierci darczyńcy Szczawnica leżała w ruinie, a Akademia najlepszymi umysłami prawnymi analizowała testament Szalaya, by znaleźć jakąkolwiek możliwość zbycia uzdrowiska. I znalazła! Eksperti Akademii orzekli, że Józef Szalay tak pisząc o „obcych rękach” w testamencie: „aby zakłady zdrojowe Szczawnicy na zawsze przy c.k. Akademii Umiejętności pozostały i nigdy na obcą własność – czy to w drodze sprzedaży czy też ustępstwa, czy na

innej jakowej drodze nie przeszły” – miał na myśli... proszę słuchać: Żydów i obcokrajowców!!! Taka interpretacja zapisu testamentowego pozwoliła Akademii sprzedać uzdrowisko właścicielowi sąsiedniej Nawojowej – Adamowi hr. Stadnickiemu. Pozostawiając historię ocenę moralną samego faktu, wydaje mi się, że Akademia w ten sposób uratowała zdrojowisko przed zupełną zagładą. W świetle późniejszych faktów rządy nowego gospodarza wyszły na dobre Szczawnicy.

Spośród najbardziej brutalnych faktów i, niestety gorzkiej, prawdy podanej przez Autorkę wydaje mi się za istotne ujawnienie mactwa i godnych pożałowania poczynań Feliksa Pławickiego w tej całej skandalizującej sprawie. W każdym razie autorom wynoszącym Feliksa Pławickiego na piedestały historii zalecałbym umiar i zapoznanie się z mrocznymi zakamarkami jego biografii.

Miłośnikom Pienin i Szczawnicy polecam tę pozycję, chociaż obawiam się trudności w jej nabyciu, wydawcą jest autorka, nakładu i ceny nie ujawniono w stopce wydawniczej.

Ryszard M. Remiszewski

Teresa Bielawska: *U źródeł...*, Warszawa 1996, ss. 144.

## KOLEJNA POZYCJA ODDZIAŁU „BABIÓGÓRSKIEGO” PTTK W ŻYWCU

Po górnej części doliny Soły – Andrzej Matuszcyk napisał dla Oddziału PTTK w Żywcu następną książeczkę, traktującą o Pilsku i źródłowym obszarze rzeki Koszarawy. Sprytnie koncepcyjnie okazało się połączenie renomowanego terenu, jakim jest Pilsko, ze stałe słabo penetrowanym rejonem na pograniczu Lasku (Beskid Średni) i Pasma Jałowieckiego Beskidu Żywieckiego.

Ten szkic historyczno-krajoznawczy podaje dane o Żywcu i jego okolicach, a następnie opisuje 18 wsi od Huciska na wschodzie po Korbielów i Sopotnię Małą na zachodzie. Dużo tu ciekawostek z przeszłości o rzece Koszarawie, wyniosłym masywie Pilska, wreszcie o halach i polanach między Pilskiem a Hałą Rysianką.

Całą książeczkę rozpoczyna relacja z ubiegłorocznych obchodów 90-lecia Oddziału „Babiogórskiego” PTTK w Żywcu, równocześnie wydawcy pozycji. Część informacyjno-turystyczna poszerzona o wykaz wycieczek z miejscowości i przełęczą, a także dane o ważniejszych przełęczach.

Książeczkę zatytułowaną „Z Żywca ku Pilsku i źródłom Koszarawy” uzupełnia wkładka kolorowych fotografii oraz mapka szkiecowa opisywanego terenu.

Dzięki pomocy jednego z recenzentów, Pani Magdaleny Meres, udało się autorowi znacznie poszerzyć wykaz materiałów źródłowych ujętych w spisie literatury. Okładka książeczki to żywa reklama starej karczmy w Jeleśni. Jak opowiedział mi Andrzej Matuszcyk, udało się z fotografią teje karczmy wykadrować za pomocą obecnych technik komputerowych szpecący, pomalowany srebrzaną ogromny słup.

Na rewersie okładki zaprasza do odwiedzin schronisko PTTK „Chata Baców” w Korbielowie, a wszystkich zmotoryzowanych nowe przejście graniczne na Słowację na pobliskiej Przełęczy Glinne.

aMK

## Europejskie szlaki dalekobieżne

Wielokrotnie byłem pytany o bliższe informacje na temat sieci Europejskich Szlaków Dalekobieżnych lub o możliwość uzyskania takich informacji. Miło mi zatem donieść, że właśnie ukazała się książka pióra najlepszego znawcy przedmiotu, bo w końcu twórcy całej koncepcji i większości propozycji ich przebiegów w terenie, honorowego prezesa ERA, dr. Roberta Wursta. Nosi tytuł: *Auf Europas großen Wegen. Wandern und Kultur* i na 180 str. przynosi całą wiedzę o wszystkich 11 Europejskich Szlakach Dalekobieżnych – i nie tylko.

Na początku znajduje się krótki wstęp i ogólne informacje o sposobie wędrowania, organizowaniu sobie wyprawy, warunkach panujących w różnych rejonach kontynentu itp. Dalej następuje zasadnicza część, złożona z krótkich opisów przebiegów 11 szlaków. Każdy opis poprzedza nazwa szlaku i informacja, jak w poszczególnych krajach na trasie szlak jest oznakowany (typ znaku lub drogowskazu, ewentualnie kolory). Dalej podawany jest przebieg odcinkami w poszczególnych krajach. Mankamentem może być podawanie kilometrażu ogólnego, na dłuższych odcinkach. Za to dość szczegółowo podano samą trasę, a zwłaszcza interesujące miejsca i miejscowości na trasie. Obok skondensowanej informacji tekstowej na marginesie umieszczona jest kategoryzacja obiektów zabytkowych (jedna lub dwie gwiazdki) i przyrodniczych (liście klonowe).

Ostatnia część książki zawiera informacje o znakowaniu lokalnym w poszcze-

gólnych krajach, a także o głównych regionach turystycznych. Przy opisach kolejnych szlaków znajdują się szkicowe (bardzo ogólne) mapki ich przebiegu, jest też kilkanaście fotografii (głównie z Niemiec, Hiszpanii, także z Francji, Włoch, Grecji i Portugalii).

Jak w tym opracowaniu wypada Polska? – ano tak, jak można się spodziewać. W części informacyjnej nieźle (o to zadbalśmy), ale edytorsko słabo. Pomimo dwukrotnych korekt nie udało się doprowadzić do tego, aby wydawca potrafił posługiwać się poprawną pisownią polską, stąd trafiają się potworki w rodzaju np.: Góry Walbrzkie, Szczawno Zarvy, Przetecz Jugowska itp. Można mieć nadzieję tylko, że nasi turyści i tak wiedzą o co chodzi, a obcokrajowcy i tak poprawnie tego nie wymówią, będą się raczej posługiwać naszymi mapami. Zresztą takie same problemy są z nazwami czeskimi, węgierskimi, słowackimi.

Bez wątpliwości jednak książka może być przydatna wszystkim, którzy planują wędrowki w oparciu o sieć szlaków dalekobieżnych. Dystrybucją zajmuje się wydawnictwo: Verlag Styria, adres w Austrii: A-8011 Graz, Schönaugasse 64, Pf. 831 – adres w Niemczech: D-51506 Kürten-Bechen, Postfach 101 371. Cena: 168 ATS, 23 DM lub 21,50 SFr. Przy zamówieniu większej ilości (powyżej 10 szt.) wydawnictwo oferuje upusty, nawet do 1/3 ceny.

Marek Staffa

## O Karkonoszach – mądrze i pięknie

Od paru lat licznie powstające firmy wydawnicze prześcigają się w zabiegach o zdobycie klienta. Książki są coraz ładniej wydawane – zawierają wiele ilustracji, częściej drukuje się je na dobrym papierze. Tendencja ta powoli zaczyna też być zauważalna na rynku wydawnictw turystyczno-krajoznawczych. Niestety, nie zawsze ładny wygląd idzie w parze z dobrym poziomem merytorycznym wydawnictw. Dość często wydawcy zasobni w pieniądze angażują do pisania osoby przypadkowe. W efekcie nieraz się okazuje, że za elegancką szatą graficzną chowa się treść nie najwyższych lotów.

Z tym większą przyjemnością wziętem do rąk nowy przewodnik po Karkonoszach, który z początkiem lata trafił na półki księgarń u naszych południowych sąsiadów. Przewodnik ten ukazał się nakładem jilemnickiego wydawnictwa „Gentiana” przy współpracy z Krkonošským národním parkiem.

Opracowanie jest dziełem trzech autorów. Największą część tekstu (całą część historyczną i opisy większości tras) przygotował František Jirásko – historyk i doskonały krajoznawca, znany też czytelnikom „Na szlaku”. Zagadnienia przyrodnicze świetnie opisał Jan Štursa – botanik i ekolog pracujący w KRNAP. Trzecim autorem – nie tylko tekstu, ale też licznych fotografii ilustrujących przewodnik – jest Jiří Dvořák, także pracownik parku.

Przewodnik składa się z kilku części. Pierwszych dwadzieścia pięć stron poświęcono przyrodzie Karkonoszy. Następne piętnaście stron zajmuje omówienie historii regionu. Na kolejnych dziesięciu stronach bardziej szczegółowo opisano najciekawsze miejsca, zjawiska i wydarzenia związane z Karkonoszami. Kilka akapitów tekstu poświęcono też Duchowi Gór – Rybcalowi. Najobszerniejszą część stanowią opisy karkonoskich miejscowości i tras wychodzących z nich w okoliczne partie gór. Układ przewodnika odpowiada więc przede wszystkim osobom przyjeżdżającym w Karkonosze na kilka dni i korzystającym ze stałej bazy. Rozdział ten poprzedzono krótkim omówieniem historii turystyki w Karkonoszach. Przewodnik zamyka „Tuzin dobrych rad dla odwiedzających Karkonosze”.

Co warto pochwalić? Na pewno atrakcyjną szatę graficzną. Okładka przyciąga wzrok wspaniałym zdjęciem Karla Hníka przedstawiającym widok Śnieżki z

torfowiska Úpy. Również wewnątrz zilustrowano świetnie dobranymi barwnymi zdjęciami, zachowując przy tym właściwe proporcje między tekstem a ilustracjami. Fotografie doskonale przedstawiają karkonoski krajobraz, zachęcając do podziwiania go podczas wędrowki, nie przytłaczając jednak tekstu. Zamieszczono też liczne rysunki, w tym barwną mapkę geologiczną. Interesującą nowością w przewodniku są profile podłużne tras ukazujące różnice wysokości, które trzeba pokonać w czasie wycieczki.

Tekst przewodnika napisano fachowo, ale jednocześnie bardzo przystępnie. W rzetelny sposób przedstawiono zagadnienia przyrodnicze, wyjaśniając, z czego wynika wyjątkowość Karkonoszy, jakie zagrożenia niesie dla unikatowej przyrody człowiek i z czego wynikają ograniczenia obowiązujące w parku narodowym. Warto podkreślić obiektywizm w omawianiu przyczyn klęski ekologicznej. Uczciwie podano informację o całym „czarnym trójkącie” (Most – Turosszów – Schwarze Pumpe), nie zwalając całej winy za zanieczyszczenie powietrza na elektrownie niemieckie i polskie, jak to miało do niedawna miejsce we wszystkich niemal českich publikacjach.

Cieszy też fakt, że autorzy nie ograniczyli się do opisanie českich Karkonoszy. Zaproponowano kilka tras w Polsce, omówiono też ważniejsze miejscowości położone po północnej stronie grzbietu. Godzi się też zauważyć, że w części ogólnej starano się opisać Karkonosze jako całość. Nie zawsze w pełni się to udało (np. w opisie klimatu nie ma w ogóle wzmianki o fenie, który jest zjawiskiem typowym tylko dla polskiej strony gór), tym niemniej i tak stronę polską opracowano lepiej niż w większości polskich publikacji českie Karkonosze.

Do zalet przewodnika należy też niewygórowana cena. Najczęściej można go kupić za 99 koron. Nieco więcej (139 Kč) zapłacimy za wersję angielską (pierwszy przewodnik po Karkonoszach w tym języku!) lub niemiecką. Szkoda, że nie ma wersji po polsku. Może kiedyś się jej doczekamy?

Jacek Potocki

-----  
*Krkonoše. Turistický průvodce.*  
Vydatelství Gentiana, Jilemnice 1996,  
ss.176.

MAPA GRZBIETOWA

Marian Kunicki  
Tadeusz Szczerba

# TATRY

część wschodnia

1 : 50 000

## TATRY - MAPA GRZBIETOWA

Wydawnictwo SCHOLA-TUR Gliwice wznowiło w lipcu b.r. mapę grzbietową Tatr autorstwa Mariana Kunickiego i Tadeusza Szczerby. Mapa jest opracowana w oparciu o wydanie z roku 1992. Zasadniczą zmianą jest powiększenie mapy (1,5-krotnie) i podział na dwa arkusze sprzedawane jako komplet. Wielobarwna mapa jest narysowana komputerowo w skali 1:50 000. Arkusze o wymiarach 46x66 cm, poręczne w użytkowaniu, zawierają odpowiednio część zachodnią i część wschodnią. Treść arkuszy pokrywa się mniej więcej z podziałem na Tatry Zachodnie i Tatry Wysokie z Tatrami Bielskimi.

Powiększenie mapy pozwoliło znacznie polepszyć jej czytelność. Mapa zawiera bogaty materiał nazewniczy niespotykany na mapach klasycznych. Szczególnie dotyczy to słowackiej części Tatr Zachodnich. Dzięki dobrej czytelności, a także wiernemu szczegółowemu przedstawieniu przebiegu szlaków, z powodzeniem może konkurować z tradycyjnymi mapami warstwowymi. Jest niezastąpiona w nauce topografii, co dowiodło już pierwsze wydanie, które rozeszło się w 10 tys. egz. w ciągu 2,5 roku.

Na stronach odwrotnych znajdują się powiększone wycinki map obejmujące Czerwone Wierchy (w części zachodniej) i Orlą Perc (w części wschodniej) – dwa rejonu o szczególnym zagęszczeniu szlaków. Na tych stronach można też znaleźć krótkie informacje o Tatrzańskim Parku Narodowym i służbach ratowniczych w trzech językach – polskim, angielskim i niemieckim.

Ważnym elementem są tu alfabetyczne zestawienia znakowanych szlaków, zawierające także czasy przejścia, co pozwala szybko i praktycznie wybrać i ustalić trasę wycieczki.

# EKOROZBOJU CIĄG DALSZY

Pisałem kilkakrotnie o sytuacji na Babiej Górze, o przebudowie Perci Akademików i czarnego szlaku na ceprostrady, o płotach i schronach instalowanych przez dyrekcję BgPN pośrodku gór. Wspominałem niejednokrotnie o nadużyciu prawa (Ustawy o ochronie przyrody...) w kwestii pobierania opłat przez Park, a także o biernej, by nie rzec – poddańczej postawie zarządu naszego Towarzystwa wobec gwałcenia tradycji i praw turystów na obszarach administrowanych przez parki tzw. „narodowe” (cudzystowu użyłem świadomie). Jak dziś wygląda sytuacja na Babiej Górze? Pozwólcie, drodzy Czytelnicy, że będę nadal używał nazwy Babia Góra, mimo że oficjalnie jest to Babiogórski Park Narodowy. Ja nadal upieram się przy wędrówce szlakami Babiej, choć prawidłowo można dziś jedynie „zwiedzać” BgPN.

Trudno nie zauważyć „postępu” w tzw. gospodarowaniu Parku na Babiej. Dzielni parkowcy przerobili już szczyt (Diabłak), Perć Akademików, szlak czarny i kolejny szlak dojściowy – zielony z Zawoi Markowej do schroniska. Tym razem poszli dalej, gdyż w 3/4 zmienili przebieg szlaku. Dlaczego skasowano stuletni szlak? Tego nie wie nikt, być może tylko dyrekcja. Według mnie, decyzja o zmianie przebiegu szlaku nie mogła powstać świadomie, gdyż nie można znaleźć żadnych logicznych powodów dla jej uzasadnienia. Jedynie chęć działania za wszelką cenę, choćby na złość turystom, tradycji i zdrowemu rozsądkowi mogła być impulsem do tak bezmyślnego postępu.

Po stu latach funkcjonowania szlaku znaleźli się mądrzejsi od minionych pokoleń turystów i poprzednich dyrekcji BgPN, którzy uznali, że lepiej będzie jeśli zlikwiduje się pradawny szlak i wytyczy alejkę niczym w miejskim parku, zaopatrzoną w krawężniki, o równej „ekologicznej” nawierzchni. No i co posta-

nowili, to i zrobili. Zamiast wędrówki starym szlakiem, na którym nie było żadnych skrótów, bo wiódł tak, jak pozwalało ukształtowanie terenu, można dziś „zwiedzać” BgPN po sztucznie wytyczonym i zbudowanym chodniku.

Znowu wycięto setki drzewek, by zrobić krawężniki i poprzeczne umocnienia, znowu wcięto się w stoki, by uzyskać odpowiedni (?) profil chodnika, zaś zakręty wykonano tak, że aż proszą się, by pokonywać je skrótami, czego nie było na dawnym szlaku. Myślę, że tu chodzi o świadomą prowokację, czego dowodem niech będzie awantura ze strażnikiem Parku pilnującym jednego z owych kretyńskich zakrętów. Dodam jeszcze, że nawierzchnia po nocnych przymrozkach pokrywa się warstwą lodu, a że jest gładka, na „szlaku” robi się zjeżdżalnia i tylko czekać, aż ktoś złamie tam nogę lub się

potłucze. O tym, że jest to nienaturalny i obcy wręt w krajobrazie, nie muszą chyba nikogo przekonywać, nawet twórców „Ustawy o...”, którzy w kilku zdaniach dali władzę absolutną dyrekcjom parków. Czy tak trudno było przewidzieć, że ta władza zostanie tak niecznie wykorzystana? Czy wśród posłów głoszących za przyjęciem ustawy nie było przyrodników, turystów, himalaistów? Byli! Tylko nie zastanowili się nad treścią ustawy i teraz na jej mocy depcze się idee ochrony przyrody i turystycznych tradycji, budując w środku gór sztuczne chodniki i sprowadzając turystykę górską do spacerów po alejkach. Wstyd, panowie posłowie! WSTYD I HAŃBA! A co robią szanowni dyrektorzy z Krajowego Zarządu Parków Narodowych? Patrzą na ten EKOROZBÓJ, przyjmują kolejne sprawozdania z osiągnięć BgPN i jeszcze dają na to pieniądze. Mam

uwierzyć, że owe propagowane od niedawna, na zachodnią modłę, „ścieżki ekologiczne” to prawdziwa ochrona przyrody? Że płoty i schody to naturalne składniki krajobrazu? Nie wiem, co się dzieje, ale ktoś stracił rozum. Jak długo jeszcze mamy apelować do CZ PN o zweryfikowanie działalności niektórych dyrekcji PN, o odstąpienie od masowego już „upiększania i poprawiania” krajobrazu? Kiedy wreszcie parki narodowe zaczną szanować turystykę? Nie wiem. Wiem że na Babiej Górze podjęto barbarzyńskie działania wobec jej przyrody i turystyki, i że nikt nie przeciwstawia się temu bezprawiu.

Dodam na koniec, że kilka lat temu znaki szlaków turystycznych objęto ochroną prawną. W świetle tych przepisów niszczenie znaków podlega karze administracyjnej. Dyrekcja BgPN likwidując oznakowanie starego szlaku zniszczyła kilkadziesiąt znaków. Wnioski pozostawiam czytelnikom i kolegium do spraw wykroczeń.



„Ścieżka ekologiczna” – nowy zielony szlak (?) z Zawoi Markowej do schroniska. Foto: Juliusz Wystouch

Juliusz Wystouch

Czterodniowy weekend jest okazją do krótkiej wycieczki krajoznawczej. Jako cel wybieramy skałki w okolicach Zawiercia. Wczesnym rankiem, po całonocnej podróży pociągiem, z Zawiercia pierwszym autobusem docieramy do Ogrodzieńca. Mimo bardzo wczesnej pory słońce już piecze. Białe ruiny zamczyska na tle bezchmurnego nieba robią imponujące wrażenie. Zwiedzanie ich utrudnia niewielki drobiazg – kłódki na żelaznych wrotach prowadzących do wnętrza. Ob-

zwoliło to na oglądanie wschodu słońca i nocne spacerowanie po skałach (no, czasem potykaliśmy się o śpiących „skałkowców”).

Następny dzień poświęcamy na zwiedzanie Kromołowa, niespełna dwa tygodnie temu zalanego w powodzi oraz Morska, z niedostępnymi ruinami zamczyska. Teraz dostępu do nich strzeże, w zastępstwie kasztelana, barmanka, serwująca „Kasztelana” w butelce, i głucha na wszelkie prośby o pozwolenie na zwiedzenie ruin. A wieczorem wybieramy się

nawiamy więc ochłodzić się w stawach rybnych koło Zdowa. Woda zbliżona temperaturą do ciepłej zupy, co przypomina nam, że nie jedliśmy obiadu. Nadrabiamy to, a na deser pieczemy w ognisku kiełbaski. Wieczorem zwiedzamy skałki na Kołoczku.

W niedzielę pora wracać, trochę okrężną trasą, bo przez Skałki Rzędkowickie... wspinaczy masa, dla nas zostaje niewiele wolnych ścianek, i to tych niższych, na pociechę mamy jaskinki, wyścielone

## JURAJSKIE OSTAŃCE



Oklennik Wielki. Foto: Archiwum

chodzimy więc mury u podstawy... to około 2 km, wdrapujemy się na mury z pobliskiej skałki, która niegdyś pełniła funkcję wieży... i na tym koniec zwiedzania, w drapaniu się do górnego zamku przeszkodziło dobre wychowanie. Ruszamy w drogę – leśną, a potem połą dróżką docieramy do kolejnego ciekawego obiektu – grupy skał Oklennika Wielkiego. Tu, w cieniu ogromnych buków, przeczekujemy upał... no i oczywiście szukamy ukrytych przez zbójników skarbów... niestety, nie ma ich nawet w najgłębszych (jakie udało nam się znaleźć) jamach. Humorów nam to nie psuje – widoki roztaczające się z „okna” rekompensują brak skarbów. Po południu ruszamy dalej, wszakże musimy dojść do Podlesic, gdzie część grupy nocuje w hotelu... a reszta na gościnnej Górze Zborów... po-

do pobliskich jaskiń. Ciemno, mokro i chłodno – tak można streścić ich wnętrze. Do tego dochodzą wspaniałe nacieki, tym ładniejsze, im bardziej ciasny i mokry korytarz. Po wyjściu – obowiązkowe mycie.

Sobotni ranek, równie pogodny jak

poprzednie, skłania nas do szukania ochłody. Wybór pada na trasę do Mirowa i Bobolic, gdzie po drodze mamy źródła i wywierzysko w Zdowie. Woda jest, nawet stawy rybne są jej pełne. Oba zamczyska, choć mniejsze niż Ogrodzieniec, prezentują się wspaniale. Uroku dodają jałowce o fantastycznych kształtach, zarastające cały grzbiet łączący należące niegdyś do braci zamki. U podnóża grzbietu spotykamy całe grupy grotolazów i wspinaczy... wśród nich jest kilka osób poruszających się na wózkach inwalidzkich. Przyłączamy się do grupki poszukujących skarbu ukrytego w tajnym przejściu między Mirowem a Bobolicami. Ani skarbów, ani strzegących ich czarownicy i psa nie znajdujemy... posta-

ubiegłorocznymi liśćmi. Naszą wędrówkę kończymy właściwie w Rzędkowicach, bo dalsza podróż autobusem i pociągiem była mało ciekawa.

Marzena Wojnarowicz



Góra Zborów. Foto: Archiwum

# NA SZLAKU

## z Komisją Turystyki Górskiej ZG PTTK

### NA NARTY Z KTN ZG PTTK

Nadchodzi nowy sezon narciarski. Komisja Turystyki Narciarskiej ZG PTTK w swym programie ujmuje coraz więcej imprez turystyki narciarskiej, takich jak wyprawy w Karpaty Wschodnie, co nadal jest dla nas egzotyką, lub turystyki krajowej na nartach śladowych. Ponieważ imprezy powtarzają się cyklicznie co roku, dla lepszego scharakteryzowania ich kilka wspomnień z ubiegłego sezonu z nadzieją, że zachęcą niezdecydowanych do udziału w nadchodzącym sezonie (ograniczam się tylko do imprez śladowych):

1. Rajd Narciarski po Jurze 19-21.01.1996 r. trafił mimo śnieżnej zimy na okres odwilży. Ale to, co pozostało z pokrywy śnieżnej, pozwoliło na wybieranie takich tras, które pozwoliły na ciągłą jazdę bez ściągnięcia nart. Atutem była przymrożona powierzchnia śniegu, dająca dobry poślizg. Mirów, Bobolice i Morsko – to nazwy ruin zamków znajdujących się na trasie. Tradycyjne już w tej imprezie wplatane są elementy orientacji, wykorzystano w tym celu najaktualniejsze mapy w skali 1:15 000 przygotowane przez sekcję Biegu na orientację „Wawelu” Kraków.

2. „Beskid Niski” – obóz dla narciarzy śladowych w dniach 27.01.-3.02. w Radocynie, przy udziale 20 uczestników z różnych stron Polski: Warszawy, Poz-

nań, Bydgoszczy, Bielska-Białej, Katowic i Zawiercia. Jak co roku, śnieg w tym rejonie był niezawodny. Spenetrowano tereny Beskidu Niskiego od Wierchu nad Tysowym i Cieciani po Rotundę i od Bartnego po granicę państwa, a nawet ją przekraczając w Koniecznej, by objechać obszar Ondavki, Becherova i Regetovki. W tej ostatniej spotkaliśmy rodaków korzystających z czterech istniejących tu wyciągów narciarskich. Cmentarze wojskowe z I wojny światowej, cerkiewki i Magurski Park Narodowy – to atrakcje turystyczne na naszych trasach. Mankamentem ubiegłego sezonu w Beskidzie Niskim stał się coraz większy obszar wycinki drzew, skutkiem czego sporo leśnych dróg nie nadawało się do narciarskiej wędrowki przez koleiny i zdartą do gołej ziemi warstwę śniegu.

3. „Wędrowki Północy” – najbardziej tradycyjny i znany rajd nizinny, organizowany przez Oddział PTTK w Suwałkach 3-10.02. Mimo zmian w obsadzie Biura, jest to impreza bardzo poważnie traktowana przez Zarząd Oddziału i kolejnych kierowników. Na czterech trasach wędrowało 162 uczestników z całej Polski, trasa „Ursusa” jednak zaczynała rajd, gdy inni go kończyli, bo ferie zimowe w Warszawie były w terminie późniejszym.

Po latach chudych, ubogich w śnieg, pogoda uraczyła nas wreszcie zimą godną polskiego bieguna zimna, za jaki uchodzi Suwalszczyzna. Bezchmurne niebo, temperatura w dzień po kilkanaście stopni poniżej zera, a w nocy do  $-30^{\circ}\text{C}$ , gruba powierzchnia śniegu, pozwalająca na szusowanie z licznych tu wzgórz morenowych (stąd nazwa Mazury Garbate). Praktycznie każdy zjazd kończył się podjazdem z rozpędu pod następne wzgórze, stąd krótsze podejście pozwalało na następny zjazd. Natomiast tak objeżdżane w poprzednich latach tafle jezior pozostały raczej na uboczu, gruba warstwa śniegu na lodzie nie pozwalała na szybkie poruszanie się i utrudniała użycie kroku łyżwowego. Trasy raczej długie, bo tęgi mróz nie sprzyjał odpoczynkom, chwila zatrzymania powodowała wychłodzenie organizmu i trzeba było się ruszać.

4. „Góry Bardzkie” 14-28.02. organizowane przez Klub Turystyki Narciarskiej „Psie Pole” Oddziału Wrocławskiego PTTK co roku w innym regionie Sudetów, w ostatnich latach najczęściej po obu stronach granicy. Tym razem trasa czeska bazowała pod Śnieżnikiem w miejscowości Stare Mesto i przechodziła na polską stronę przez Płoszczyznę po wcześniejszym umówieniu ze Strażą Graniczną. Baza polskiej części tras to Kłodzko, skąd wypadu robiono nie tylko w tytułowe Góry Bardzkie, ale i w Masyw Śnieżnika. Uczestników 52 z różnych stron Polski od Bydgoszczy, Piły i Warszawy, po bardziej bliskie stolicy Dolnego Śląska. Czesi tym razem reprezentowani byli przez: dwuosobową delegację. Warunki pogodowe najgorsze z dotychczasowych 14 rajdów sudeckich. Śnieg z deszczem utrudniał wędrowkę i powodował przemoczenie do tzw. suchej nitki. Następną imprezę sudecką w 1997 r. przewidziano w Górach Orlickich (patrz niżej).

Andrzej Stróżecki

Klub Turystyki Narciarskiej „Psie Pole” Oddziału Wrocławskiego PTTK zaprasza na Rajd Narciarski w Górach Orlickich, który odbędzie się w dniach 19-23 lutego 1997 r.

Przygotowano 5 tras 5- i 2-dniowych w polskich i czeskich Górach Orlickich.

Informacje i zapisy: Rynek-Ratusz 11/12, 50-106 Wrocław, tel. (0-71) 34-303-44.



Wędrowki Północy '96 – na trasie przy granicy z Litwą. Foto: Andrzej Stróżecki

# ZAMACH NA SĄDECKIE SZLAKI

Jeszcze całkiem niedawno inwestor kolei gondolowej na Jaworzynę Krynicką zapewniał Oddział PTTK w Krynicy o honorowaniu istniejącego stanu szlaków letnich w obrębie masywu z równoczesną gotowością finansowania wszelkich kosztów, które wynikają z ewentualnych lokalnych zniszczeń ich oznakowania w trakcie budowy kolei oraz przecinek pod trasy narciarskie. Chodzi tu oczywiście o szlaki czerwony i zielony sprowadzające z Jaworzyny ku dolinie Czarnego Potoku, a ponadto o dalszy odcinek szlaku zielonego z Czarnego Potoku, do centrum Krynicy.

Im jednak bliżej finalizacji zadania, tym bardziej pierwotne deklaracje zaczynają pozostawać jedynie w sferze pobożnych życzeń. Oto leży przede mną wycinkowa mapa w skali 1:10 000 masywu Jaworzyny Krynickiej (1114 m) zatytułowana: „Wstępna koncepcja przebudowy szlaków letnich w rejonie Jaworzyny Krynickiej”. Do mapy dołączono trzystronicowy opis wspomnianej koncepcji, wykonany w sierpniu 1996 r.

Z bliższej analizy danych wynika, że inwestor kolei gondolowej sugeruje, a więc i oswaja się z myślą o daleko idących zmianach w przebiegu szlaków, w tym:

- Głównego Beskidzkiego (czerwony) pomiędzy Jaworzyną a Czarnym Potokiem,
- szlaku zielonego na zejściu do Czarnego Potoku,
- dodatkowo lokalnych zmian w pod-

szczytowym rejonie Jaworzyny na szlaku zejściowym (zielony) do Złockiego i Muszyny.

Jeśli idzie o Szlak Główny, do wierzchołka Jaworzyny ma on zostać przerzucony na trawers stoku po stronie południowej, aby powrócić do obecnego przebiegu (a więc na grzbiet) po około 1,5 km. Następnie przewiduje się całkowitą zmianę dalszego jego zejścia w Czarny Potok, poniżej Diabelskiego Kamienia trawersem na północo-wschód i południe, podczas gdy aktualnie szlak ten schodzi do doliny Czarnego Potoku w kierunku południowo-wschodnim.

Turyście, który wyszedł na wierzchołek Jaworzyny szlakiem zielonym, ma się z kolei zaproponować stróme i niedogodne zejście wprost ze szczytu na północo-zachód do schroniska. Pragnę tu przypomnieć, że obecnie szlaki czerwony i zielony prowadzą wspólnie krótko grzbietem Jaworzyny od szczytu na północo-zachód, skąd dalej znaki zielone trawersem stoku na północo-wschód osiągają schronisko PTTK.

Nie koniec na tym. Poniżej schroniska zakłada się dalsze przesunięcie szlaku zielonego trawersem bardziej na północ, aż do połączenia z jego dawnym przebiegiem, mniej więcej w połowie zejścia w Czarny Potok. Ta z kolei część koncepcji nowej trasy zielonego szlaku wyłączy z jego przebiegu Diabelski Kamień. A jeśli już o wyłączeniach mowa, to początek trasy z wierzchołka Jaworzyny Krynickiej do Muszyny szlakiem zielonym ma w przyszłości

w ogóle pomijać szczyt góry – od obecnej przełączki nad schroniskiem, zboczem od strony południowo-zachodniej.

W taki oto sposób koncepcję nowego zagospodarowania Jaworzyny Krynickiej z końca lat dziewięćdziesiątych przeciwstawiono historycznym tradycjom tutejszych szlaków pamiętających okres jeszcze sprzed I wojny światowej.

Czy zatem obawy projektantów koncepcji co do kolizji pieszych turystów w zimie z tłumami narciarzy szusujących po przyszłych trasach Jaworzyny są uzasadnione? Moim zdaniem – nie.

Cały masyw Jaworzyny Krynickiej (1114 m), o dużym i długo utrzymującym się zaśnieżeniu, sam wystarczająco skutecznie odstrasza pieszych wędrowców, dla których jedyną dostępną drogą zejścia pozostawała dotąd w zimie droga dojazdowa zaopatrzenia do schroniska z doliny Czarnego Potoku. I tak chyba będzie nadal.

A wspomniana droga także i w przyszłości w żadnym razie nie będzie kolidowała zarówno z przebiegiem kolei gondolowej, jak i trasami narciarskimi. Reasumując: po co w ogóle wywołano taką sprawę? Chyba po to jedynie, aby znowu w kolejnym miejscu naszych gór „skopać” przebieg szlaków w stosunku do aktualnej literatury i kartografii turystycznej! To naprawdę jakaś paranoja!!!

Andrzej Matuszczyk

## KRAJOZNAWCY ŚLĄSKIEGO OKRĘGU WOJSKOWEGO NA BIESZCZADZKICH SZLAKACH

Przez pięć dni przemierzali bieszczadzkie szlaki uczestnicy XXXII Centralnego Rajdu Turystycznego Wojska Polskiego na orientację „Bieszczady'96”. Organizatorami jego byli Departament Stosunków Społecznych MON, Dowództwo Krakowskiego Okręgu Wojskowego przy wydanej pomocy m.in. Zarządu XII SzGWP, wojewody krośnieńskiego, Urzędu Kultury Fizycznej i Turystyki, Narodowego Funduszu Ochrony Środowiska, Dyrekcji Bieszczadzkiego Parku Narodowego, Telewizyjnej Agencji Twórców, Komisji ZG PTTK do Współpracy z Wojskiem i Oddziału Wojskowego PTTK w Krakowie. W swej ponad 30-letniej historii bazą rajdu po raz pierwszy były Ustrzyki Górne – centrum turystyczne Bieszczadów, skąd wiodą główne trasy wędrowców po malowniczych o każdej porze roku terenach.

W gronie ponad 250 zwolenników górskich wędrowek, głównie ze środowiska wojskowego, 35-osobową reprezentację Śląskiego Okręgu Wojskowego stanowili turyści-krajoznawcy z Oddziału Wojskowego przy Klubie Okręgowym we Wrocławiu i Garnizonowym Krosno Odrzańskie, a także wojskowych Kół PTTK przy CSŁ Legnica, KG – Zgorzelec i KG Nysa.

Punktacją generalną Rajdu, do którego zgłosiło się 27 pięcio- i więcej osobowych zespołów, stanowiło – oprócz przejścia wyznaczonych tras ocenianych każdego dnia przez organizatorów – udział w konkursach: piosenki turystycznej i wiedzy o regionie bieszczadzkim oraz drużynowym marszu na orientację na ponad 20-kilometrowej trasie pasmem Otrytu i rozwiązanie testu topograficznego. W klasyfikacji tej krajoznawców SOW reprezentowały cztery drużyny, tj. zespół WSO im. T. Kościuszki, zespół CSŁ Legnica i dwa zespoły WO Krosno Odrzańskie, które widoczne były w każdej konkurencji. Najwyższy sukces odnieśli reprezentanci WSOTK zdobywając I miejsce w klasyfikacji generalnej Rajdu i w konkursie piosenki turystycznej. Stanowili go sierż. podch., sierż. pchor. Mariusz Błaszczyk i Tomasz Górka, plut. pchor. Michał Gabrych, st. kpr. pchor. Krzysztof Blim i kpr. pchor. Dariusz Bogusz. Drugie miejsce w turnieju piosenki i piąte w klasyfikacji generalnej zajęli turyści z Legnicy. Debiutujący w tej imprezie zespół WO Krosno Odrzańskie był trzeci w konkursie piosenki turystycznej i siódmy w klasyfikacji generalnej.

Zwycięzcy Rajdu w poszczególnych konkurencjach i klasyfikacji generalnej otrzymali okolicznościowe dyplomy i nagrody rzeczowe ufundowane przez organizatorów i sponsorów, które wręczyli: sędzia główny Rajdu mjr Stanisław Janowicz i komandor Rajdu ppłk Antoni Marchwicki. Wśród wyróżnionych przez Radę Naczelną Stowarzyszenia „Rodzina Wojskowa” byli Teresa i Wiktor Liskowscy z WK PTTK Zgorzelec, którzy w tegorocznym Rajdzie po raz kolejny „zdobywali” bieszczadzkie tysięczniki.

Wspaniałe warunki, świetna atmosfera, uroczą panoramą terenu i czyste powietrze powodują, że z każdym rokiem wzrasta ilość uczestników Rajdu. Z pewnością zgłosimy się w przyszłym roku – stwierdziły najmłodsze reprezentantki SOW – Beata Kruglińska, Agnieszka Redlicka i Magda Maracz – wszystkie z Krosna Odrzańskiego, i postaramy się lepiej „powalczyć” w klasyfikacji zespołowej, chociaż 10 miejsce nie przynosi nam ujem – dodała 12-letnia Beata.

Józef Cieślak



# Weroniki Sobolewskiej i Szymona Płazy PANOPTICUM GÓRSKIE

Stanisław Jaszowski (1803-1842) był pisarzem dosyć płodnym i w swoim czasie poczytnym, dziś jednak na tyle jest zapomniany, że to i owo wiedzą o nim już tylko historycy literatury polskiej XIX wieku, znający go jako jednego z pierwszych „zawodowych literatów i dziennikarzy”, który umiał „z nieomylnym wyczuciem służyć czytającej publiczności, nowym anonimowym odbiorcom literatury” jako twórca ciekawych propozycji „romantyki popularnej” i także jako popularyzator „dzieł poetów głośniejszych w romantycznej Europie” (słowa Krystyny Poklewskiej, zob. *Galicyja romantyczna* [1816-1840], Warszawa 1976, s. 58-84). Aspiracje Jaszowskiego sięgały wprawdzie wyżej, stąd

wyказаł Jacek Kolbuszewski (zob. J. Kolbuszewski „*Karpaty*” Stanisława Jaszowskiego: *jakie to góry?* [w zbiorze:] *Literatura, kultura, folklor*, Warszawa 1983), jego znaczenie wiązać trzeba silnie z faktem, iż stał się on swoistą poetycką parafrazą wspomnianego, koronnego dzieła Staszica. Poklewska natomiast najsluszniej za zasługę Jaszowskiego uznała w związku z tym, że w polskie Karpaty przeniósł on „Arkadię Gessnera” i „do francuskiego ogrodu pseudoklasyków wprowadził dzikie, lecz jakże malownicze góry”, co świadczy o wielkiej jego wrażliwości na krajobraz, ale i na „modę literacką początków XIX stulecia”. Są przy tym *Karpaty* dobrym przykładem poematu opisowego, a

## „KARPATY” STANISŁAWA JASZOWSKIEGO (I)

dorobek własny oceniał on z goryczą jako „wewnątrz próżny owoc”, nie wiedział jednak, że owoc ten – literatura popularna, adresowana do najszerszych kręgów czytelniczych – „miała stać się w niedalekiej przyszłości złotym jabłkiem dla twórców zarówno bezspornych, jak i wątpliwych wartości nowoczesnej kultury masowej”, jak pisała Poklewska. Mówiąc inaczej, twórczość Jaszowskiego antycypowała te zjawiska, których symbolem stała się z biegiem czasu twórczość na przykład Heleny Mniskówny czy Ireny Zarzyckiej, a której najpopularniejszym współczesnym przejawem i wręcz symbolem są i u nas poczytne wśród niewyrafinowanej publiczności literackiej *Harlequiny*.

Miał jednak Jaszowski poważne ambicje literackie i czasem realizował je w kształcie bardzo ciekawym. Twórczość zapoczątkował bardzo wcześnie, mając zaledwie 16 lat w 1819 r. Jedynym zaś z najciekawszych i najważniejszych jego utworów jest tzw. poemat opisowy *Karpaty* („Pamiętnik Galicyjski”, 1821). Krystyna Poklewska, autorka najlepszej i najwnikliwszej pracy o Jaszowskim, powiedziała o tym dziele, że powstało ono w dążeniu do dorównania geniuszom (autor miał wtedy 18 lat!), do uzyskania ich sławy i poczytności. Podkreśliła też znakomita badaczka, że poemat ten „budził zawsze zainteresowanie miłośników gór i rejestratorów motywu gór w literaturze, wywołując spory, jaki łańcuch górski opisywał Jaszowski: Tatry, Pieniny czy Góry Świętokrzyskie. Tymczasem, jak się wydaje, poeta pisząc *Karpaty* miał przed oczyma przede wszystkim rodzimy Beskid Wschodni, który pod wpływem wspaniałego dzieła Stanisława Staszica *O ziemiorództwie Karpatów i innych gór i równin Polski* (Warszawa 1815), wzbogacił o cechy charakterystyczne dla innych górskich łańcuchów Polski. Góry jego dzieciństwa stały się górami literackimi, łączącymi elementy sielanki i grozy”. Tak było w istocie. *Karpaty* Jaszowskiego są próbą stworzenia jakby poetyckiej syntezy górskiego krajobrazu Polski, i to nawet bez tak silnej preferencji dla Karpat Wschodnich, jak rzecz widziała Krystyna Poklewska. Ważność tego poematu polega na tym, że był on próbą stworzenia obrazu całości karpackiego krajobrazu, jego urody, znaczenia osobliwości, jak zaś

więc gatunku poetyckiego, cieszącego się na przełomie XVIII i XIX wieku oraz w pierwszych dziesiątkach lat XIX stulecia sporą popularnością. Osobliwością natomiast poematu młodego Jaszowskiego jest to, że choć dzieło jego w założeniach i w koncepcji widzenia krajobrazu ma charakter widomie preromantyczny, to jednak w jego wystroju stylistycznym i językowym bardzo mocno dochodzą do głosu elementy jeszcze klasycystyczne dostrzegalne na przykład w autorskiej predylekcji do operowania antyczną mitologią, obok nich zaś nawet elementy rokokowe. Zdecydowanie natomiast preromantyczna jest tu fascynacja zjawiskami przyrody dzikiej i pierwotnej, obok niej zaś pojawiają się u Jaszowskiego objawy silnych wpływów filozofii Jana Jakuba Rousseau. Widać to w idealizacji i nawet mitologizacji fizycznych oraz moralnych wartości ludu, które zawdzięcza on życiu w zgodzie z naturą.

W historii polskiej literatury o górach pozycja tego poematu na tym polega, że otwiera on wielką tradycję, realizowaną potem przez twórców tej miary, co Adam Mickiewicz, Seweryn Goszczyński, Adam Asnyk, Kazimierz Tetmajer, Jan Kasprowicz. Jednakże owo dzieło Jaszowskiego, choć w swoim czasie zyskało pewien rozgłos i miało wpływ na ewolucję tematyki górskiej w poezji polskiej, choć nieraz omawiane było przez historyków literatury, do tej pory drukowane było raz tylko w trudno dziś dostępnym lwowskim „Pamiętniku Galicyjskim” w 1821 r., pewne zaś tylko jego fragmenty znalazły się w antologii *Strofy o górach* (Warszawa 1981). Dlatego niniejszy – w kolejnych odcinkach naszego *Panopticum* w „Na szlaku” – przedruk *Karpat* Stanisława Jaszowskiego jest czymś więcej, niż tylko przypomnieniem zapoznanego, w istocie jakże ważnego poematu. Młodziutki Jaszowski bywa tu dobrym poetą i jego poezja na pewno zasługuje na przypomnienie, może bowiem i dzisiaj dostarczać czytelniczych przyjemności, nawet wtedy, gdy bywa naiwna. Jaszowski bywa tu poetą wdzięcznym, bywa tkliwy, bywa czasami liryczny, czasami śmieszny, czasem może nawet dziwny. Pewne fragmenty tego poematu są wręcz zabawnie naiwne, ale też nie zapomnijmy, że autor tego dziełka miał zaledwie osiem-

naście lat. Pamiętając o tym trzeba mieć raczej uznanie dla poetyckiej sprawności Jaszowskiego. Jego wiersz jest gładki, płynny, rymowanie bywa prawdziwie efektowne, trafiają się też u niego ładne opisy krajobrazu i wrażeń doznanych w toku górskiej jakiejś wędrówki. Stąd jego poezja jest dobrym dokumentem epoki, dobrze dającym świadectwo wczesnoromantycznego sposobu widzenia i „odczuwania” gór, sposobu reagowania na nie. Przypominając więc ów zapomniany poemat, kierujemy się także intencją przypomnienia „zapomnianego ogniwa” polskiej tradycji pisania o górach. Wchodząc bowiem w owe góry czasem tak się zachowujemy, jakbyśmy to my sami je wynaleźli, wymyślili i uczynili przedmiotem wielorakich form, eksploracji, nie dostrzegając całego legionu naszego w nich poprzedników, po których – w istocie – odziedziczyliśmy bardzo wiele ze sposobów reagowania na ich krajobraz, sposobów przeżywania bytności w nich i cieszenia się ich urodą. Może więc warto zobaczyć, jak owe góry widzieli nasi w nich poprzednicy, co ich zachwycało, co cieszyło i bawiło, co było dla nich źródłem najsilniejszych przeżyć...

Darujemy tu sobie techniczne uwagi wydawnicze, dla czytelników „Na szlaku” mało istotne, ograniczając się do stwierdzenia, iż porządne reguły naukowego edytorstwa tekstów dziewiętnastowiecznych zostały i w tym wypadku rozsądnie uszanowane, z czym – niestety – coraz rzadziej mamy do czynienia we współczesnych reedycjach górskiej klasyki. Chcąc lekturę ułatwić, tekst opatrujemy stosownymi objaśnieniami umieszczonymi w przypisach. Kolejnych odcinków *Karpat* Jaszowskiego nie będziemy więc już opatrzyć dodatkowymi wstępami, pragnąc, aby przemówiła zapomniana poezja. Oddajmy przeto na kilka odcinków głos Stanisławowi Jaszowskiemu, który jako autor *Karpat* będzie nam towarzyszył w kolejnych numerach „Na szlaku”.

#### KARPATY

Śpiewać będę Karpaty<sup>1</sup>, te góry olbrzymie,  
Wzniesione ręką twórcy dla naszej obrony<sup>2</sup>,  
Oby mi się udało w wdzięcznym wydać rymie  
Tych gór tak malowniczych wdzięk nieoceniony.  
Natchnij mnie, duchu wieszczu, który tyle razy  
Oczami poetów szczytne stawiałeś obrazy.

Tobie święcę te pienia, ty muz oblubieńcze,  
Co okolic Krakowa głosiłeś zalety<sup>3</sup>,  
Pozwól, niechaj ci laurem twoją skroń uwieńczę,  
I nadam ci nazwisko wielkiego poety.  
Czytając twoje tyle czarujące dzieła.  
I we mnie rymowania żądza się zajęła.

Witam was, nad północne panujące góry,  
Co się z błękitem niebios bratacie budowa;  
Bóg was utworzył z łona brzemiennej natury  
I te modre sklepienia waszą podparł głową.  
A pomny, że z Tytanów<sup>4</sup> pochodzicie rodu,  
Przykuł was łańcuchami aż do piekieł grodu.

Natchnijcie mnie od wieków stynące Karpaty<sup>5</sup>  
Niech czarowniczym wdziękiem umysł mój napoję.  
Wabi mnie wonna łąka ubarwiona w kwiaty,  
I te ze skał wyniosłych tryskające zdroje.  
Wszystko ciekawym zmysłem skarby mnogie wróży,  
Spieszę z *Staszicem*<sup>6</sup> w rękę do celu podróży.

Jak opiszę te miejsca, przez które przechodzę,  
Każdy krok niepojęte cuda mi odkrywał!  
Przedmioty zadziwienia spotykam po drodze:  
Tu się rozciąga zbożem rozłożona niwa,  
Tam żalobą ponure oddychają knieje,  
Tu chropowata skala, tam wzgórek się śmieje<sup>7</sup>.

c.d.n.

Przypisy:

<sup>1</sup> Inwokacja, znamienita dla form klasycystycznej i preromantycznej epiki, zastosowana tu została jako otwarcie tzw. poematu opisowego, znamiennej formy gatunkowej, chętnie uprawianej w literaturze początków XIX wieku dla opisu krajobrazów.

<sup>2</sup> Koncepcja gór jako obronnych granic państwa jest powtórzeniem figury myślowej sformułowanej w dziele: Atanasius Kircher SJ, *Mundus subterraneus*, Amsterdam 1665. Zob. J. Kolbuszewski, *Przestrzenie i krajobrazy*, Wrocław 1994, s. 9-33.

<sup>3</sup> Dedykacja poświęca dzieło Franciszkowi Wężykowi (1785-1862) jako autorowi głośnego wówczas poematu opisowego *Okolice Krakowa*, napisanego w latach 1809-1813, ogłoszonego zaś drukiem w Krakowie w 1820 r. Poemat ten stanowi wówczas wzór „poezji krajobrazowej”.

<sup>4</sup> Ta mitologiczna aluzja metaforycznie wiąże czas powstania Karpat z początkami istnienia świata, czyniąc je potomkami Uranosa (Nieba) i Gai, co ich istnieniu nadaje sens hierofaniczny.

<sup>5</sup> Zwrot ten wiązać należy z wcześniejszą tradycją literacką i kulturową; Jaszowski używając w tym momencie nazwy Karpaty mógł odwoływać się do dawnego nazywania ich imieniem Tatr, których motywy w ważnej funkcji nie raz pojawiały się w literaturze staropolskiej, m.in. pod piórem Kazimierza Sarbiewskiego i Wespazjana Kochowskiego.

<sup>6</sup> Aluzja do koronnego dzieła Stanisława Staszica *O ziemiorództwie Karpatów i innych gór i równin Polski* (Warszawa 1815), które aż do połowy XIX wieku dość często wykorzystywane było w roli swoistego „przewodnika” (ściślej: wzorca sposobu widzenia gór, „partytury przeżyć”) przez udających się w Tatry.

<sup>7</sup> Ta i kilka następnych strof daje wykładnię intencji poematu jako próby stworzenia poetyckiej syntezy krajobrazu gór.



Widok na Mięguszowiecki Szczyt i otoczenie Rysów. Foto: Archiwum

# NA ROWERZE W BESKIDZIE SĄDECKIM (1)

Kiedy wiosną tego roku skradziono mi w biały dzień „górala”, pomyślałem przez chwilę: no to, bratku, czeka cię całkowicie „pieszy sezon”. Jednak już tydzień później zostałem właścicielem nowego roweru, który „przepuściłem” od razu przez pagórki, piach i błoto na podtoruńskich leśnych ścieżkach. To dobra metoda – ostre docieranie roweru. Jeśli coś ma się zepsuć, niech zepsuje się od razu, a nie w dzień po zakończeniu okresu gwarancyjnego. I tak, po paru dniach zatarł się jeden pedał i pękła linka przedniego hamulca. Lepiej teraz niż na zjeździe z Lubania – pomyślałem. Już wtedy światał mi plan przejażdżki przez Gorce i Beskid Sądecki. Chciałem zweryfikować kilka ścieżek i dróg, które uznałem za dostępne dla rowerzystów, a znałem je z pieszej wędrowki, chciałem też poznać inne, nowe drogi i zmierzyć się z serpentynami na kilku szosach na Sądecczyźnie.

Wyruszyłem zatem z Chabówki przez Rabkę w kierunku Turbacza. W ubiegłym sezonie zafundowałem sobie zjazd z Turbacza, trzeba było poznać tę samą drogę pod górę. Zjazd zapamiętałem jako fantastyczną zabawę, choć już wtedy zdałem sobie sprawę, że w drugą stronę będzie dużo pracy.

Początek jazdy to długi podjazd na wzgórze ponad Rabką, asfalt, potem szutrowa droga. Mijam ostatnie zabudowania, pojawiają się widoki na Luboń Wielki i Beskid Wyspowy. Spokojny przejazd do spiętrzenia pod Maciejową – dokładnie przed wyciągiem narciarskim. Tutaj kawałek prowadzenia roweru. To żaden wstyd. Chwilę wcześniej, na podjeździe wyprzedził mnie młody zawodnik, teraz i on podchodzi na bardzo stromym odcinku. Od wyciągu spokojna jazda do baczki PTTK. Chwila odpoczynku i ruszam dalej na Stare Wierchy. Poza krótkim odcinkiem koło ujęcia wody, możliwy jest podjazd do samego schroniska. W zjeździe oba strome odcinki przed i za Maciejową są możliwe do pokonania na rowerze, oczywiście ostrożnie.

Na Starych Wierchach spory ruch. Dużo turystów i wycieczkowiczów, paru rowerzystów.

Posiłek, chwila odpoczynku i przede mną ciekawy odcinek przez Obidowiec na Turbacz. Podjazd wymaga sporo wysiłku i wylanego potu, ale warto. Przejeżdżam przez grzbiet Obidowca, zjazd, potem uciążliwy podjazd drogą w parowie, w miejscu, gdzie przed kilku laty uszkodzony przez owady las powaliła wichura. Jest to odcinek nie zawsze przejezdny, zwłaszcza po deszczu. Wkrótce przez wysoki las docieram do polany, na której czerwony szlak skręca w prawo pod górę. Przejeżdżam polanę na wprost, by po chwili stanąć na skraju Hali Turbacz. Stąd w prawo za znakami niebieskimi i żółtymi nietrudny podjazd do schroniska na Turbaczu.

Tu bez problemu dostaję nocleg, tyle że nie mogę dostać się do pokoju. Taki sam los dotknął jeszcze dwóch turystów. Okazało się, że trzech młodzieńcy, którzy zameldowali się przed nami, zabrali klucz i udali się na spacer. Pojawili się po trzech godzinach bardzo zdziwieni, że jeszcze ktoś chce zanoćować w sali na poddaszu.

\*\*\*

Następnego dnia przeczekuję poranną ulewę i już w niewielkim deszczu ruszam przez Halę Długą i Kiczorę na Przeł. Knurowską. Gdy dojechałem na przełęcz, pojawiło się słońce. Wkrótce przejeżdżam przez Studzionki. Dalsza droga to kilka mozolnych podjazdów i zjazdów, bywa, że trzeba przez chwilę prowadzić rower, w końcu docieram pod szczytową kopułę Lubania. Tu już nie da się jechać. Mozolnie podchodzę na szczyt, po czym zjeżdżam do bazy namiotowej. Herbata, odpoczynek i regulacja hamul-

ców przed zjazdem do Krościenka, pogawędka z przemiłymi gospodarzami bazy. Startuję na dół. Po kilkuset metrach trzeba zejść z roweru i bardzo stromy fragment stoku pokonać pieszo. Potem już w dół do samego Krościenka. Zjazd jest możliwy bez przerwy, choć miejscami trudno i nie raz czuję swąd smażonych klocków hamulcowych. Chwilami miejsca odpoczynkowe, sporo też odcinków stromych i kamienistych. Piszczące hamulce skutecznie ostrzegają turystów podchodzących z Krościenka. Wkrótce asfalt, ulice i kończy się prawie dziesięciokilometrowy zjazd z Lubania.

Szosa jadę do Szczawnicy, tego osobliwego miasta leżącego na styku Pasma Lubania, Pienin i Beskidu Śląskiego. Jest piękna pogoda, więc kiedy zatrzymuję się w centrum Szczawnicy, spotykam zdziwione spojrzenia spacerowiczów. No tak. Spód plecaka i niemal cały rower oblepiony jest błotem, nie lepiej wyglądają buty, skarpety i nogi. A dookoła czyściutki, niemal pachnący potok wczasowiczów i turystów, nawet dość liczni rowerzyści wyglądają jakby dopiero wyszli z domu. Nie chcąc psuć wrażeń estetycznych mieszkańcom i gościom Szczawnicy ruszam do schroniska na Bereśniku, gdzie zatrzymuję się na nocleg. Wieczorem, w czystym powietrzu, podziwiam wspaniałą panoramę Małych Pienin i Tatr. W dole migotały pierwsze światła w spowitej mrokiem Szczawnicy.

\*\*\*



Na Mędralowej. Foto: Juliusz Wyslouch

Trzeciego dnia rowerowej wędrówki postanowiłem nieco odpocząć, a właściwie mniej się zmęczyć. Czy to się udało? No cóż. Długi dzień i możliwości, jakie daje rower w pokonywaniu odległości, sprawiły, że plany nieco się zmieniły. Zjechałem z Bereźnika do Szczawnicy, gdzie skręciłem w kierunku Jaworek. W Wyżnej Szczawnicy, przed mostem w lewo na drogę prowadzącą do wodospadu Zaskalnik i leśniczówki Kunie. Najpierw pokonuję kilkaset metrów nieco uciążliwego podjazdu, potem nachylenie drogi łagodnieje. Spotykam niebieskie znaki szlaku pieszego. Po kilku minutach przyjemnej relaksowej jazdy słyszę szum wodospadu. Zatrzymuję się obok na chwilę. To rzeczywiście uroczne miejsce, choć tłumnie odwiedzane przez licznych gości Szczawnicy. Jadąc w górę doliny spotykam coraz mniej spacerowiczów mijam leśniczówkę, przy której odbija w prawo niebieski szlak, po chwili dojeżdżam do kaplicy. Drogą na prawo biegnie szlak narciarski i dogodny dojazd na Przehybę. Rezygnuję jednak z tej drogi, postanawiam poznać coś nowego wybierając jazdę na wprost. Szeroka droga wiedzie wzdłuż Sopotnickiego Potoku, jest dość równa, szutrowa nawierzchnia nie sprawia żadnych trudności. Wkrótce mijam zbiornik wodny i ujęcie (nie zaznaczone na żadnej mapie), a kilometr dalej – ostatnie zabudowania. Od tego miejsca jazda staje się nieco uciążliwa, daje się odczuć wielokilometrowy podjazd, upaść i nawierzchnię coraz mniej równą, usianą drobnymi kamyczkami. Na zakrętach i stromych podjazdach spotykam wybrukowane odcinki nawierzchni. Droga z północnego zmienia kierunek na wschodni, dolina zwęża się, potok nadal towarzyszy drodze. Zatrzymuję się na odpoczynek. Bidon z sokiem z aronii wkładam do potoku, by ochłodzić nieco rozgrzany słońcem napój. Jestem sam. Ostatnich spacerowiczów spotkałem kilkaset metrów za kaplicą.

Jest czas odpoczynku, jest czas jazdy. Ruszam dalej, spotykam plac do składowania drewna, obok okazała budka dla pracowników. 100-metrowy podjazd przed składowiskiem zmusza do dużego wysiłku ze względu na stromiznę podjazdu i dość paskudną nawierzchnię – świeżo nasypywany tłuczeń. Przedemną trzysta metrów jazdy na wprost, po czym droga raptownie zmienia kierunek opuszczając dno doliny i niemal pod kątem 180°C wkraczając na stok. Kolejny,



Autor w czasie odpoczynku na szlaku pieszej wędrówki. Foto: Henryk Wystouch

niemal prosty odcinek doprowadza do najwyższego punktu na drodze (ok. 1070 m), która skręca w lewo, w dół. Na zakręcie drogę zdobi okazały głaz tkwiący w samym środku, jakby wyznaczając najwyższy punkt. Z boku, od strony zachodniej, podchodzi dość rozjeżdżona leśna droga, jej kontynuację stanowi ścieżka wiodąca stromo na stok w kierunku Przehyby. Jest to najkrótsze połączenie ze znakowanymi szlakami prowadzącymi do schroniska. Biorę rower pod pachę i wspina się stromą ścieżką ok. 30 m. Potem stok łagodnieje, lecz dopiero po 100 m zarośnięta ścieżka przechodzi w szerszą ścieżkę, którą daje

się jechać. Wkrótce spotykam szlak narciarski, którym dojeżdżam do szlaku niebieskiego i zielonego. Po kilku minutach jazdy wygodną i szeroką ścieżką, staję przed schroniskiem. Melduję się na nocleg i stwierdzam ze zdziwieniem, że to dopiero południe, a zatem co zrobić z tak pięknie rozpoczętym dniem? Wymyśliłem, że sprawdzę „w boju” szlak narciarski z Przehyby przez Pieniężną do Jaworek, który uznałem za dostępny, w zjeździe, dla górskiego rowerzysty.

c.d.n.  
Juliusz Wystouch

## PRZEŁĘCZ POD MAGURZYCĄ / NOWA POLANA (860 m)

Kierując się z przysiółka Lubomierza-Rzek za niebieskimi szlakami spod siedziby dyrekcji Gorczańskiego Parku

W miejscu skrzyżowania czarnego szlaku ku dolinie potoku Głębień, w lewo odchodzi szeroka droga, grzbietem omijająca na kolejnej polanie południowy szczyt Magurzycy (875 m). Za tą drogą na pół-

należącego do Szczawy) pozostawia niezatarte wrażenia panoramiczne na okolicie Szczawy i piętrzący się nieco w głębi masyw Mogielicy.

Grzbiet ten wyprowadza dalej w górę (miejscami stromo) na najpiękniejszą pod Gorcem polanę Gorc Kamienicki, gdzie można powrócić na niebieski szlak kontynuując nim bliskie już stąd wyjście na wierzchołek Gorca (1228 m).

Gdy zwrócimy się natomiast proponowanym grzbietem w dół, sprowadzi nas on do Szczawy innym, ciekawszym wariantem niż czarny szlak z Nowej Polany. Jak więc widać, można wyjść z Rzek na Gorc prawie bez szlaku lub z Nowej Polany wrócić do Szczawy również mało uczęszczanymi ścieżkami.

Nowa Polana dobrze nadaje się przede wszystkim na krótkie spacerki podczas świątecznych pobytów w Rzekach. A więc: szlak niebieski z Rzek, potem dościsłe grzbietem Magurzycy do schroniska na Faronówkach, a powrót do Rzek stamtąd zalesionym zboczem Cubaka (795 m). W schronisku każdy wskaże drogę tego krótkiego zejścia.

Andrzej Matuszczyk

## KARPACKIE PRZEŁĘCZE (22)

Narodowego, dojdziemy do Nowej Polany w niespełna pół godziny. Szlak krótko prowadzi potokiem Czerwonka, aby zaraz potem wspiąć się na zalesione zbocza Gorca (1228 m).

Na Nowej Polanie spotykają się szlak niebieski na Gorc z czarnym z Szczawy. W dosyć ograniczonym widoku dominuje głęboko skryta w lasach część doliny Kamienicy z wyróżniającą się nad nią sylwetą Jasienia w Beskidzie Wyspowym.

Można powiedzieć, że najładniejsze zakątki w rejonie Nowej Polany leżą poza szlakami. To jeszcze nie park narodowy, więc można tutaj wędrować do woli wszędzie, posiłkując się jedynie mapą i własną orientacją.

noco-wschód dotrzemy przez główny szczyt Magurzycy (881 m), do sympatycznego schroniska na Polanie Faronówki, należącego do Krakowskiego Klubu Przewodników Turystyki Górskiej PTTK (Oddział Krakowski PTTK) – z Nowej Polany około 30 min.

Sama Nowa Polana jest usytuowana pod najstromejszą częścią zbocza Gorca, które stąd przychodzi forsować turystom udającym się na jego szczyt. Można także wybrać stąd na Gorc drogę znacznie ciekawszą widokowo. Schodzimy krótko na południe nad Głębień łatwo odnajdując leśną drogę. Przekracza ona potok i trawsem wznosi się na wschód na sąsiedni grzbiet Gorca (około 20 min.). Wyjście nań (początek koło osiedla Kurosica

## CZY BYLIŚCIE JUŻ NA BEREŚNIKU?

Schronisko PTTK na Bereśniku nad Szczawnicą (położone w Paśmie Radziejowej Beskidu Sądeckiego) służy wędrowcom już od lat sześciu. Pomimo to ogólna świadomość turystów o jego istnieniu jest nadal w Polsce raczej nijaka. Przekonała mnie o tym m. in. jedna z radiowych audycji, tym razem na antenie Radia Akademickiego „Rak” w Krakowie, gdzie podczas konkursu o górskiej tematyce Bereśnik był jednym z pytań.

W pełni turystycznego sezonu 1996 rozmawiam na Bereśniku z jego dzierżawcami. A są nimi Wanda i Piotr Bielakowie.

\* Dochodząc do schroniska żółtym szlakiem ze Szczawnicy spotkałem nowe drogowskazy na dwóch stanowiskach wyko-

nane z włókna syntetycznego. Jak zdają one egzamin w surowym górskim klimacie?

• Zanim zdecydowaliśmy się na zrobienie właśnie takich, ich trwałość wypróbowana została na bliskiej nam, a znanej wszystkim turystom Przehybie. Nowe stanowisko pod schroniskiem na Bereśniku zawiera kompletne informacje o dojazdach nawet tak odległych, jak np. Łącko. Największą trudnością dotyczącą szlaków na dziś jest zagrozenie przejścia na żółtym szlaku ze Szczawnicy przez jednego z właścicieli odcinka łąki, którym ten szlak prowadzi.

\* Jak to? Czyżby w środku sezonu dojazd na Bereśnik było niemożliwe? A co na to gospodarz terenu i jednocześnie admini-

strator schroniska – Oddział PTTK w Szczawnicy?

• Oddział jest właśnie w trakcie rozmów z zainteresowanym sprawą gospodarzem. Poza tym to nie tak, że przejść się szlakiem nie da. A turyści, zwłaszcza kwalifikowani, dochodzą też do nas różnymi wariantami, bez szlaku, np. od części dolnej Szczawnicy czy z doliny Sopotnickiego Potoku (Sewerynowka), wreszcie z góry, od

Głównego Szlaku Beskidzkiego – spod szczytu Dzwonkówki.

\* Od ostatniego pobytu w obiekcie stwierdzam znaczną poprawę jego estetyki i przeprowadzenie remontów kilku pomieszczeń.

• Całe schronisko zostało pomalowane. Wykonaliśmy remont zaplecza gastronomicznego i łazienek. Na początku sierpnia rozpoczęliśmy remont dachu, na co zgromadziliśmy już wszelkie potrzebne materiały. W sprawie koniecznej już naprawy dachu spodziewamy się niezbędnej pomocy ze strony Oddziału PTTK w Szczawnicy. Gdy będziemy po tym remoncie, przyjdzie czas na wymianę wykładzin w pokojach noclegowych.

\* Bereśnik i okolice są pod względem krajobrazowych walorów miejscem wyjątkowym, a bliskość Szczawnicy (godzina podejścia od centrum) powinna ściągać tu coraz więcej turystów.

• Unikatowość krajobrazu wynika z położenia Szczawnicy, a więc i Bereśnika, na połączeniu Pienin Czorsztyńskich i Małych z Beskidem Sądeckim. Uroku dodatkowego przydaje piękna panorama Tatr i widoczne także Gorce z Pasmem Lubania na czele. Można tu nie tylko podejść w czasie jednodniowego pobytu, lecz uczynić z Bereśnika bazę do najrozmaitszych wypadów i spacerów w bliższe oraz dalsze okolice.

A więc wszystkich turystów, goszczących w Szczawnicy, Krościenku i okolicach – zapraszam i zachęcam do wybrania się na Bereśnik.

Andrzej Matuszczyk



Schronisko pod Bereśnikiem (733 m) na widokówce  
Foto: Olga Bielak

# WAŁBRZYSKIE MUZEUM PRZEMYSŁU I TECHNIKI

Wałbrzych jest miastem przemysłowym. Dominuje tu przemysł ciężki, przede wszystkim kopalnie węgla kamiennego, koksownia, zakład porcelany stolowej. W mieście mieszka około 150 tys. mieszkańców na obszarze 84,6 km<sup>2</sup>, stąd gęstość zaludnienia wynosi około 1506 osób/km<sup>2</sup>. Największe skupiska ludności są na terenie dwóch „betonowych” dzielnic, zbudowanych w latach siedemdziesiątych: Piaskowej Górze i Podzamczu. Jest to także mały ośrodek nauki. Znajdują się tutaj filie dwóch uczelni: wrocławskiej Politechniki oraz Akademii Ekonomicznej (Wydziału GRIT w Jeleniej Górze), szkoła języków i liczne szkoły średnie.

Do najważniejszych atrakcji turystycznych Wałbrzycha należy zaliczyć:

- kościół NP Marii, który jest najstarszym zabytkiem miasta,
- kościół ewangelicki przy pl. Kościelnym 4,
- pałac Czetyrców przy ul. Zamkowej,
- pałac kupiecki z Muzeum Okręgowym,
- zabytkowy obiekt Palmiarni w Lubiechowie,

- dwie kamienice mieszczańskie w Rynku. Są to domy: „Pod Trzema Różami” oraz „Pod Kotwicą”.

- były Dom Zdrojowy „Lwi Gród” z XVIII wieku, niestety, obecnie w ruinie.

Od niedawna dość dużą atrakcją turystyczną jest Muzeum Przemysłu i Techniki. Dwie nadziemne trasy muzealne, nazwane Trasą Górniczą i Trasą Urobku, zostały otwarte 12.01.1996 r. Turyści będą mogli zobaczyć i przekonać się, w jak trudnych warunkach pracują wałbrzyscy górnicy. Wkrótce wałbrzyskie zagłębie, w którym wydobywa się węgiel od prawie XV w., stanie się tylko wspomnieniem. Ostatnia czynna wałbrzyska kopalnia - Zakład Górniczy „Julia”, przestanie działać w tym roku. Jeżeli chce się przekonać, w jakich warunkach fedrowano, co to jest aparat ucieczkowy, marka, ściana lub wyrobisko, może się dowiedzieć i wszystko zobaczyć na powstających w likwidowanych kopalniach trasach turystycznych. Na trasie zwiedzania pokonuje się drogę, którą codziennie idą górnicy. Turyści mogą zobaczyć portiernię, markownię, szatnię, łaźnię, lampownię. Można także zjechać windą w dół, którą na powierzchnię wywozi się również urobek. Ogląda się drogę węgla od wysypiania go z wózków, przez sortowanie i płukanie, aż do składowania. Zwiedzanie trasy jest szczególnie atrakcyjne teraz, kiedy kopalnia jeszcze pracuje, jest to więc „żywe muzeum”. Obiekt dysponuje zabytkami techniki górniczej, które w Europie Zachodniej znają już tylko z historii lub z literatury.

Warunki terenowe i budowa geologiczna terenu Wałbrzycha sprawiły, że wcześniej poznano tutaj właściwości energetyczne węgla i rozpoczęto jego wydobywanie. W XV-XVI w. spotykamy już kopalnie głębiny, a pionowe szyby drążono ręcznie. W początkach XVIII w. ich głębokość dochodziła do 13,5 m, w połowie XVIII w. już do 50 m. Gdy pojawiły się kłopoty z wentylacją, transportem czy odwadnianiem, porzucano szyb i drążono nowy w niewielkiej odległości od starego. Charakterystyczną budowlą górnictwa jest wieża nadszybową, która służyła nie tylko do wentylacji, ale i jego odwadnianiu. Do bardziej znanych z prze-

łomu XVIII/XIX w. należały sztolnie: „Fryderyk Wilhelm”, „Segen Gottes”, „Alliance”, „Teresa”, „Aleksander”. Najświeższą była „Lisia Sztolnia”, będąca sztolnią spiwną. Jej drążenie rozpoczęło w 1791 r., a urozyste otwarcie w trzy lata później. U wylotu sztolni znajdował się basen zaopatrzonego w śluzę, który pełnił rolę zbiornika zaporowego. W 1842 r., gdy długość sztolni osiągnęła 1539 m, postanowiono ją zamknąć. Od końca XVIII w. była ona dostępna dla zwiedzających, stała się jedną z największych atrakcji turystycznych Europy. W 1800 r. wycieczkę lodzią odbył tutaj król pruski Fryderyk Wilhelm III i królowa Luiza. W drugiej połowie XIX w. zlikwidowano ją, ponieważ eksploatacja ziół schodziła coraz bardziej w głąb ziemi i sztolnie traciły rację bytu. W pobliżu wlotu znajduje się obecnie tablica pamiątkowa. Kilka lat temu górnicy wałbrzyscy spenetrowali wnętrza „Lisiej Sztolni”, określając stan jej zachowania jako względnie dobry. Byłaby to niewątpliwie niespotykana atrakcja turystyczna w Europie.

W 1803 r. zastosowano na Dolnym Śląsku po raz pierwszy maszynę parową do odwadniania kopalń położonych na zachodnim i południowym zboczu Chelmcza. Od 1904 r. zaczęto instalować pompy o napędzie elektrycznym. Do dzisiaj w kopalni „Thorez” pracuje pompa wirlkowa z 1913 r. Także w kotłowni szybu „Chwalibóg” nadal pracują trzy pompy parowe firmy Weise-Minski z 1911 r.

Osobliwość zagłębia wałbrzyskiego oprócz maszyn, które do tej pory są eksploatowane, stanowią również budynki szybowe. W pierwszej połowie XIX w. architektura górnicza sięga do wzorów budownictwa ogólnego. Stają się nimi kamienice mieszczańskie, dwory, budynki wiejskie i gospodarcze. W drugiej połowie XIX w., gdy następuje rewolucja w systemie transportu pionowego urobku, pojawia się nowy typ budownictwa. Są to murowane wieże nadszybowe o architekturze basztowej, zwane „Malakowturm”. Do dzisiaj zachowały się w zagłębiu dwa ich typy, a wywodzą się ze stylów romańskiego i gotyckiego. Najcenniejsze zabytki tego typu to wieże szybu „Wojciech” z 1860 r. i „Zbigniew” z lat siedemdziesiątych XIX w. W ostatnim ćwierćwieczu XIX w. pojawiły się wieże nadszybowe ze stali o konstrukcji nitowej. Najstarszą z zachowanych na Dolnym Śląsku jest wieża nadszybową „Chwalibóg I” z 1888 r. Jedną z najbardziej interesujących budowli jest zabudowa powierzchni szybu „Tytus” z początków XX w. Wieża nadszybową i budynek dawnej łaźni oraz lampiarni prezentują styl klasycystyczny połączony z ekspresjonistycznym. Zespół „Tytusa” należy do unikatowych i to nie tylko w skali Dolnego Śląska. Szczególnie interesująca jest wieża nadszybową o konstrukcji żelbetowej z maszyną wyciągową. Na szczególną uwagę zasługują również zespół budowli szybu „Barbara”, znajdującego się w Kuźnicach koło Wałbrzycha. W skład zespołu wchodzi: budynek szybu, maszynowni, kotłowni oraz łaźni górniczej. Wszystkie mają szkielet żelbetowy wypełniony cegłą. Począwszy od 2 poł. XIX w. w zagłębiu wałbrzyskim mamy do czynienia ze świadomym wyborem stylu i typu budownictwa, które odpowiadały technicznym potrzebom produkcji oraz aktualnym wówczas tendencjom. Zachowało się tu też wiele elementów

wyposażenia technicznego z przełomu XIX/XX w. Najcenniejsze, o wysokiej wartości muzealnej są wyciągi kopalniane. Stanowią one podstawowe ogniwo kopalni. W szybach początkowo posługiwano się tylko ręcznymi kołowrotami. Od początku XIX w. zaczęto stosować kieraty konne. Kolejnym etapem rozwoju było wykorzystanie maszyn parowych. Pierwszy parowy wyciąg kopalniany na ziemiach polskich zainstalowano w 1814 r. w kopalni „Król” na Górnym Śląsku, drugi w 1816 r. nad szymbem „Büllow” w Wałbrzychu. Funkcjonował on do 1832 r., sprowadzono go z Anglii. Od 1891 r. próbowano zastosować energię elektryczną. Pierwszy elektryczny wyciąg w zagłębiu wałbrzyskim zainstalowano w szybie „Irena” (1908). Pochodzi on z 1903 r., a został zbudowany w Zabrzu i Berlinie. Stanowi jeden z tego typu na świecie i jest też najstarszym z zachowanych w Polsce. Jego wartość zabytkową podnosi fakt, że ciągle funkcjonuje i jest w dobrym stanie technicznym, z kompletnym wyposażeniem dodatkowym. Do dziś zachowało się także kompletne, oryginalne stanowisko maszynisty szybu. Wyciąg ten jest objęty ochroną konserwatorską, tym bardziej, że zachowany jest on w zespole. W jego skład wchodzi: wyciąg kopalniany, przetwornica, wzbudnica, stanowisko maszynisty, budynek maszynowy, budynek nadszybia, wieża nadszybową z kołami linowymi, hala wentylatora, budynek administracyjny kopalni. Zespół ten jest przykładem przestrzennego rozwiązania zabudowy powierzchni z przełomu XIX/XX w.

Od początku lat trzydziestych XX w. dokonano modernizacji parku maszynowego. Likwidowano wyciągi parowe, zastępowano je wyciągami elektrycznymi. Stare wyciągi elektryczne do dziś pracują, zostały jedynie zmodernizowane.

Kopalnia kojarzy się z wagonikami wyładowanymi węglem i z lokomotywą. Przed pierwszą wojną światową używane były w kopalniach Dolnego Śląska lokomotywy spaliny. Aktualnie znajdują się one w kopalni „Thorez”, gdzie służą do transportu materiałów na powierzchnię. W końcu lat dwudziestych w chodnikach kopalni „Bolesław Chrobry” założono trakcję elektryczną. Lokomotywy osiągały prędkość 18-20 km/h i poruszały się po torowisku o szerokości 900 mm.

Charakterystycznymi dla zagłębia wałbrzyskiego były także kolejki linowe napowietrzne. Pierwsza z nich powstała na trasie ze Słupca do Ścinawki Średniej. W 1913 r. długość jej wynosiła 8 km. Transportowały one węgiel do sortowni, na dworce kolejowe, na haldy. Niestety, dzisiaj urządzenia te nie istnieją. W ich miejsce w latach dwudziestych wybudowano nowe, które zlokalizowane były na trasie między kopalniami „Wałbrzych”, „Victoria” i „Thorez”. Ale i te kolejki zostały zlikwidowane.

Powstanie Muzeum Przemysłu i Techniki jest dużą szansą dla zachowania wielu obiektów przemysłowych. Ochrona ma także duże znaczenie dla kultury. Muzeum może kształtować funkcje społeczne turystyki krajoznawczej. W Wałbrzychu, mieście wysoko uprzemysłowionym, łączenie elementów historii techniki z rekreacją i zabawą jest rzeczą konieczną. Muzeum z czasem stanie się wizytówką miasta i regionu. Podobne obiekty mają także Czesi w Pířbramie i Kutnej Horze, Niemcy w Bochum i Freiburgu, Francuzi w Creseut i Bianci. Istnienie muzeum może trochę zmienić wizję Wałbrzycha w innych regionach kraju. Ktokolwiek przejeżdżał przezeń lub słyszał o tym mieście, kojarzy się mu z wyziewami z koksowni, dymem. Wałbrzych, położony w niecce śródsudeckiej i otoczony licznymi pasmami górskimi, ma duże szanse na rozwój poprzez turystykę. Nad problemem restrukturyzacji i rozwoju miasta pracowało wiele ekip rządowych oraz grup specjalistów. Jak na razie nie ma rozwiązań. A przecież wysoki poziom bezrobocia nie zmniejszy się z dnia na dzień. Dotyczy to także innych problemów miasta. Kto wie, może turystyka będzie tym rozwiązaniem?



Panorama Wałbrzycha fabrycznego na tle Gór Wałbrzyskich. Foto: Archiwum

Gabriel Kozłowski

Pierwszy zapis o istnieniu na Rybnym Jeziorze (tak często nazywano przedtem Morskie Oko) kamiennego szałasów pochodzi z 2 poł. XVII w. W 1805 r. Stanisław Staszic odnotował w swoich pracach poznanie Morskiego Oka, a już dwanaście lat później brzeg jeziora łączy z Głodówką pierwsza prymitywna droga. W latach trzydziestych XIX w. odwiedził je Wincenty Pol, potwierdzając istnienie

zolinowe, a zaraz potem agregat prądowców. Duże zasługi dla obiektu wśród pierwszych jego gospodarzy położył zwłaszcza Teofil Janikowski.

Podczas okupacji hitlerowskiej Niemcy, pragnąc zademonstrować swoje niepodzielne panowanie również w Tatrach, wytypowali pięć szczytów do zawieszenia na nich ogromnych flag ze swastyką. Pierwsza z nich pojawiła się na

budynku z aktualnymi wymogami technicznymi. Pomoc finansową dla realizacji podanych wyżej prac zapewnił Urząd Kultury Fizycznej i Turystyki, a także resorty Finansów oraz Kultury i Sztuki.

Dzień 7 listopada 1992 r. zapisze się w historii Morskiego Oka jako jeszcze jedna, całkiem wyjątkowa data. W dniu tym wielce utytułowany obiekt PTTK zno-

## U ŁAPIŃSKICH W MORSKIM OKU (1404 m)

wymienionego szałasów oraz, obok niego, także szałasów drewnianego.

W dniu 3 sierpnia 1874 r., zaledwie w rok po powstaniu Towarzystwa Tatrzańskiego, miało miejsce otwarcie w Morskim Oku pierwszego schroniska przy udziale ówczesnych znakomitości i autoritetów, takich jak Helena Modrzejewska oraz Adam Asnyk. Bryłę i architektoniczną formę tego obiektu, nazwanego imieniem Stanisława Staszica, skrytykował jako wielce nieudaną Stanisław Witkiewicz.

W ramach zagospodarowywania otoczenia pomiędzy schroniskiem a brzegiem jeziora ułożonych zostało 77 kamiennych stopni. Po tragicznym pożarze schroniska w październiku 1890 r., wzniesiony w tym samym roku po drugiej stronie moreny budynek wozowni staje się przejściowo jedynym oparciem dla przybywających w ten rejon Tatr turystów.

Na budowę i otwarcie nad Morskim Okiem kolejnego obiektu przyszło czekać aż do 1911 r. Nieco wcześniej, w 1902 r., przy dużym poparciu i dzięki staraniom prof. Oswalda Balzera, spór o Morskie Oko pomiędzy Węgrami i Galicją został rozstrzygnięty na korzyść Galicji. Wówczas też można było już dojechać nad samo jezioro nową drogą z Zakopanego przez Jaszczurówkę i Łysą Polanę.

W latach międzywojennych (1927-1928) schronisko otrzymało najpierw oświetlenie ga-

widocznym dobrze znad Morskiego Oka Mnichu. Do zerwania faszystowskiego emblematu (było to w 1942 r.) przyczynił się Czesław Łapiński.

Epopcja Łapińskich w Morskim Oku, rozpoczęta na stałe w październiku 1946 r., trwa do dziś i właśnie osiągnęła półwiecze. W obecnym obiekcie gospodarzy z powodzeniem szczególnie popularna wśród turystów Maria Łapińska.

Gruntowna modernizacja i remont obecnego obiektu trwały od połowy lat osiemdziesiątych do końca listopada 1992 r. Oprócz wielce żmudnego i skomplikowanego odtwarzania schroniska zainstalowano w nim nowoczesną i wydajną biologiczną oczyszczalnię ścieków. Najtrudniejsze okazały się rozliczne uzgodnienia projektantów i wykonawców oraz konieczność pogodzenia zabytkowej bryły

wu otwarty został dla wspinaczy, plecakowych turystów oraz szerokiej rzeszy świątecznych gości, których przybywa tu najwięcej.

Pamiętajmy! Morskie Oko to jedno z nielicznych w Polsce miejsc stwarzające całkiem niepowtarzalną i zarazem wspaniałą pod względem wysokogórskiego krajobrazu kompozycję.

A Marii Łapińskiej na półwiecze trwania rodu Łapińskich nad Morskim Okiem – wszystkiego, co najlepsze!

**Adres schroniska:** Schronisko nad Morskim Okiem. Dzierżawca: Maria Łapińska, 34-500 Zakopane, skr. poczt. 201, tel. (0-165) 776-09.

**Andrzej Matuszczyk**



Schronisko PTTK nad Morskim Okiem ze szlaku na Przeł. Szpiglasową (maj 95). Foto: Andrzej Matuszczyk

# POLUBIĆ ŚMIECIE

Skąd u ludzi takie upodobania do śmieci? Wynika ono z wygodnictwa – nie zastanawiamy się, co będzie dalej, z bezmyślności – rzucamy, bo przeszkadzają, z wyrachowania – i tak się w końcu rozłożą. Pomyślałem, że można z tego jakoś wybrnąć, po co walczyć, po co tłumaczyć i apelować, po co prowadzić akcje „czyste góry”, po co od przedszkola uczyć, do czego służyć kosze na śmiecie, kiedy i tak są przeważnie puste, a śmiecie leżą wkoło.

W krótkich odstępach czasu byłem w Bieszczadach (wyszedłem na Tarnicę), w Karkonoszach (wybrałem się na Śnieżkę), w Beskidzie Śląskim (poszedłem na Baranią Górę). Wszędzie zastałem to samo. Na wydeptanych szlakach leżały śmiecie, cała gama opakowań po stodyczach, po napojach, po różnego rodzaju wyrobach spożywczych, były też puszki po piwie i napojach orzeźwiających, a nawet butelki ze szkła.

Dość szybko przezwyczajmy się, że obok pięknego krajobrazu, okazów przyrodniczych są też i... śmiecie. Nie możemy się bez nich obejść, jak ich gdzieś nie widzimy – dziwimy się. Są więc już elementem nieodzownym naszej wędrówki.

Wyruszając w góry uzbrajamy się w odpowiednią ich ilość, którą już nie znosimy na dół, a przecież gdyby się zastanowić, to trzeba włożyć większy wysiłek w ich wyniesienie na wysokość – prawda?

Są szlaki mniej lub bardziej zaśmiecone, wielkość zaśmiecenia kolarzy się z atrakcyjnością szlaku. Co zrozumieli: więcej ludzi – więcej śmieci. Jeżeli tak bardzo lubimy z nimi obcować, nie potrafimy już bez nich żyć, proponuję polubić śmiecie i ułatwić sobie życie. Na najbardziej atrakcyjnych szlakach górskich, w punktach wyjścia – dla przykładu na szlakach, które przeszedłem, byłyby to miejscowości: Ustrzyki Górne, Karpacz i Wisła – miejskie służby oczyszczania tych miast miałyby swoje stałe stanowiska. Każdy z idących w góry mógłby wybrzydnąć i przebierać w kontenerach, wybierać najbardziej fikuśne i kolorowe opakowania, dla mniej wybrednych albo bez własnego zdania przygotowane byłyby odpowiednie zestawy śmieciowe. Śmiecie wyrzucalibyśmy dla przyjemności po drodze, gdyby i tu brakowało niektórym konceptu – przygotowane byłyby specjalne atrakcyjne punkty widokowe, albo też odcinki w rezerwatach przyrody. Leniwi mogliby

wyrzucać gdzie bądź, bez celu – co za frajda!

Po pewnym czasie ilość śmieci sięgnęłaby kolan! Co za uciecha – prawda? Z jaką pogardą patrzylibyśmy na chodzących po szlakach mniej zaśmieconych lub wcale. Ile ci ludzie by tracili! Jesteśmy populacją lubiącą śmiecie, lubimy fetor z rozkładających się opakowań, czasem dla podniesienia atrakcyjności podpalamy sobie jeszcze. Lubimy chodzić po kolorowym podłożu, tacy jesteśmy.

Poprośmy władze samorządowe miejscowości o pomoc. Możemy przecież ułatwić im rozproszanie zbywających śmieci na szlakach górskich, a jak się przyjmie, możemy przecież wyruszyć na ścieżki parkowe w miastach, na skwery, wybrać się na atrakcyjne szlaki nizinne, na drogi leśne. Tyle jeszcze przed nami! Dla zachęty władze mogą fundować atrakcyjne nagrody, nawet opłacać nam roznoszenie śmieci. Toż to czysty interes dla nich, a ile przyjemności sobie sami sprawimy.

Pomyślimy – ile tracimy nie śmieć, a przecież to lubimy robić, przyznajmy się wreszcie do tego i śmiećmy oficjalnie, ba! – nawet zachęcamy innych, naszych sąsiadów, znajomych... będzie co opowiadać przy ognisku, oj będzie!

Gdy wrócimy z gór, popatrzymy na nasze otoczenie – może nasze bloki nie są jeszcze odpowiednio zaśmiecone? Ileż przyjemności zaznacie wyrzucając śmiecie przez okno z dziesiątego piętra! Wiatr będzie z nich tworzył ciekawe kompozycje, a nam może się zdarzyć, że z przyjemnością kopniemy sobie w worek śmieci sąsiada. Ot, co! – ale najpierw posmiećmy sobie w górach, bo jest jeszcze gdzie. I do szwajcarskiej pasji doprowadzamy tych nielicznych zielonych z oznakami dewiacji, marzycielom czystych gór i pierwotnej przyrody. Co za bzdura! Nie na tym polega przecież cywilizacja, idziemy do przodu, za siebie wyrzucamy zbędne już produkty, coraz trwalsze, trudniej się rozkładające, które na dłużej zaznaczają nasz pochód, pochód ku przyszłości.

Może kiedyś napiszę jakiś tekst dla Was i ze zdziwieniem stwierdzę w nim, że byłem w górach i na szlaku nie spotkałem porzuconych śmieci, i będę Was zachęcał na niedzielny weekend, abyście to cudo zobaczyli na własne oczy! Może docekam takiej chwili?

Ryszard M. Remiszewski

# PLAC BUDOWY 1000 M N.P.M.

...Właśnie doszedłem żółtym szlakiem na Rozdroże pod Kopą. Gdzie to jest? Oczywiście w Górach Izerskich. Chwilę się rozejrzałem, po czym błotnistym duktem począłem drapać się na najwyższe szczyty masywu Zielonej Kopy. Następnie minąłem kopalnię kwarcu „Stanisław”, później jakiegoś „kolesia-turystę”, który przy sobie – oprócz garderoby – miał tylko mapę „Gór Izerskich” i spokojnie, wygodną, prawie że spacerową, alejką osiągnąłem Wysoki Kamień. Lecz cóż to?! Tuż przed szczytową skałą, zwaną kiedyś Małym Wysokim Kamieniem, ktoś ustawił szlaban – ot, najzwyczajniejszy w świecie. A tuż nad nim, na drzewie, w surowej tonacji barw tabliczka z napisem: „Teren budowy, wstęp wzbroniony”. Co u licha?! Czytam jeszcze raz, chwilę myślę, po czym skrętnie mijam szlaban i już stoję na szczytowej skałce. Ale tuż pod nią coś się zmieniło od mojego ostatniego tu pobytu. Otóż ruiny PTTK-owskiego schroniska „Na Wysokim Kamieniu”, rozebranego w 1963 r., są odgruzowane, odkopane i uporządkowane. Obok leży niewielka przyzma żółtego piasku. Czyżby ktoś wpadł na pomysł odbudowania schroniska? W sumie pomysł ciekawy i praktyczny, bo i turystów tu wiele, a wczasowiczów jeszcze więcej. A może..., a może powstanie tu budka z hamburgerami i... Nie, chyba nie! Chociaż obecnie wszystko jest możliwe. A może wraz ze schroniskiem zostanie odbudowana ażurowa wieża widokowa, która kiedyś obok niego stała?

To trochę dziwne. Tu, na Wysokim Kamieniu, komuś opłaca się wystawić nowy budynek (schroniska?), a tymczasem niektóre z istniejących schronisk jest ciężko utrzymać. Całkiem niedawno zmieniło się kierownictwo w pobliskim schronisku „Na Stogu Izerskim” – pisał o tym poprzednio K. R. Mazurski. Tak nawiasem mówiąc, w tym obiekcie zmiany personalne występują dość często. Teraz, w październiku, „Perłę Zachodu” wystawiono na sprzedaż, zaś do karkonoskiego „Odrodzenia” poszukiwany jest nowy kierownik. Czy to tylko zbieg okoliczności? Natomiast w Domu Turysty PTTK „Bacówki Wilcza Poręba” w Karpaczu dowiaduję się, że to już nie jest obiekt PTTK-owski, a jeśli jest, to w niewielkim stopniu. No cóż, poczekamy, zobaczymy.

Mariusz Szatkowski

Góry to moja największa po rodzinie pasja. Nie uważam się bynajmniej za turystę-rekordzistę, który chlubi się swoimi wyczynami, szybkością marszu, przestrzenią pokonanych kilometrów czy sforsowanych klamer i łańcuchów.

Zresztą o tych rzeczach szybko się zapomnia, aby raczej pamiętać o sekretnych wzruszeniach, których dostarcza – gdzieś nad linią lasu – nagle wyrosły szczyt górski o liliowym kontuarze lub jakiś groźny zautek skalnej przepaści.

Jednak tę wędrowkę śmiało mogę określić jako przygodę życia, odkładaną z różnych przyczyn od lat dwudziestu. Postanowiłem spróbować teraz. Zamierzam przejść główne szlaki górskie od Wołosatego poprzez Krynice do Ustronia, a zaraz później od Paczkowa po

Hyrowej do Hyrowej wsi. Oznakowanie szlaku głównego na zejściu beznadziejne. Dalej z czerwonym szlakiem jest jeszcze gorzej. To wielka sztuka, aby w ogóle trafić na Danię. Zejście z Polany do Kątów także stwarza problemy. Buty już zdążyły mi przemoknąć, wykręcam skarpety. Rozbicie namiotu w Kątach tuż obok mostu. Do wieczora nieustannie padało. W nocy kilku chuliganów niszczyło remontowany właśnie most.

**6 dzień marszu:** Kąty – Kolanin – Świerzowa – Bartne

Koszula, skarpety całe mokre. Zmieniam na suche, ale co z tego, gdy trzeba ubrać mokre buty. Dziś wyruszyłem nieco później, około 7.00. Cały czas mży lekki deszcz. Oznakowanie szlaku już bardzo dobre. Docieram do baczki

Pogoda ładna. Najtrudniejszy moment dziś to przeprawa w Izbach przez potok, który nagle stał się rzeką o szerokości 4 m i głębokości 1,5 m. Udało się, ale buty całe mokre. Po drodze, w okolicach Mizarnego spotkałem dwóch turystów z Wrocławia, wędrujących tutaj z namiotem aż z Ustronia. Nieco dalej dwóch licealistów z Bielska Białej zamierza stąd przejść aż do Komańczy. Na Jaworzynie Krynicyk potężna ulewa. Schroniłem się w GOPR-ówce, gdzie dyżur pełnił Jan Rybarski, żywa historia GOPR-u. Razem ze mną spało tu także dwóch turystów z Libiąża. Pan Jan ugościł nas herbatą, rozmawialiśmy o turystyce, historii Krynicy, wypadkach w górach. Pan Rybarski już 44 lata ratuje pechowców w górach. Życzę mu 100 lat! Jest wzorem człowieka dla wszystkich.

## W DWADZIEŚCIA CZTERY DNI DO ŚWIERADOWA

Świeradów Zdrój. Bagatelka, łącznie około 900 km w niecały miesiąc.

Najpierw długie przygotowania do tej wycieczki: dobór turystycznego sprzętu, map, żywności itp. Rozpoczynam 9 sierpnia 1996 r.

Po 8-godzinnej podróży (PKP, PKS) około 8 rano Ustrzyki Górne.

**1 dzień marszu:** Ustrzyki Górne – Halić – Polonina Wetlińska – Brzegi Górne

Przy wspaniałych widokach i pięknej pogodzie zostawiam bagaże (plecak, namiot, śpiwór) w schr. „Kremenaros”, udając się „na lekko” z małym plecakiem na pierwszy odcinek szlaku. Za znakami niebieskimi do Wołosatego, odkąd zaczyna się moja właściwa wędrowka Szlakiem Głównym. W specjalnym pamiętniku miejsca na pieczątki z trasy i ciekawsze uwagi. Uzupelnienie wólczyki do kolorowe zdjęcia i przeźrocza. W Brzegach Górnych rozbijam się na polu namiotowym. Jedyną „atrakcją” tego miejsca jest ogromna plaga myszy. Kąpiel w rzece, a sanitariaty w... lesie. Mnostwo turystów na szlaku.

**2 dzień marszu:** Brzegi Górne – Polonina Wetlińska – Smerek – Okraglik – Jasio – Cisna

Pomimo wspaniałej pogody idzie się bardzo ciężko. Plecak wraz z namiotem to dobrze ponad 20 kg. Na Okragliku słabo oznakowany szlak i brak drogowskazu. Zatrzymuję się na polu namiotowym w Cisnej. Bardzo zimna noc!

**3 dzień marszu:** Cisna – Wołosan – Chryszczata – Duszatyn – Komańczy

Śniadanie w baczce pod Honem. Schronisko prowadzi Eugeniusz Markuszewski. Jest tu przytulnie, czysto i niedrogo. Na Chryszczate dołączam do grupy czterech turystów (studentów z Wielkopolski i Dolnego Śląska). Idziemy razem do Komańczy koło bajecznie pięknych Jeziołek Duszatyńskich.

**4 dzień marszu:** Komańczy – Puławy – Rymanów Zdrój – Sucha Góra – Iwonicz Zdrój

Beskid Niski okazał się bez wątpienia najtrudniejszym fragmentem mojego marszu. Wyruszę o 5.40. Wody zostało mi bardzo mało. O 6.15 strumyk: co za radość! Nazwałem go strumykiem radości. Piję co najmniej 2 l. wody, gotuję zupę, biorę zapas wody i dalej na szlak. Postój pod Tokarnią, gdzie wspaniała pogoda. Uwaga na mylny odcinek szlaku na podejściu na Tokarnię: należało lasem utwardzoną drogą skręcić w prawo. Dochodzę do Puław Górnych, dalej asfalem do Wistoczka. Kolejny biwak pod namiotem nad potokiem Wólką. Dzisiaj spotkałem cztery osoby na szlaku. Wspaniała kąpiel w lodowatej wodzie.

**5 dzień marszu:** Iwonicz Zdrój – Cergowa – Hyrowa-wieś – Polana-Kąty

Start o 6.30 przy świetnej pogodzie, ranne zwiedzanie Iwonicza Zdroju. Po drodze oglądam także Pustelnię Błogosławionego Jana z Dukli. Zaczyna padać deszcz. Poprzez grzbiet

w Bartnem, gdzie nocleg. Robię pranie i suszenie. Baczka, mimo że ma już swoje lata, schludna i czysta z miłą obsługą. W jadłospisie do wyboru kilka dań na gorąco. Są też dwa rodzaje widokówek, przewodnik po Beskidzie Niskim, a nawet można nabyć znaczki pocztowe. Dziś spotkałem na szlaku trzy osoby.

**7 dzień marszu:** Bartne – Regetów – Hańczowa

Dane mi było przeżyć prawdziwą szkołę przetrwania, w tym cztery przeprawy przez rzeki. Pogoda tymczasem robi się ładna, widoki także. W Ługu suszenie butów i skarpet. Idę dalej, plecak coraz cięższy, bardzo pomagają mi kijki teleskopowe. Na Kozim Zebrze dopadła mnie burza z ogromną ulewą. Bieg do Hańczowej chyba w czasie nowego rekordu świata... Tu bardzo miła niespodzianka: nocleg w szkole podstawowej. Wreszcie ciepła kąpiel i można skorzystać z kuchni. Śpię w sali „biologicznej”, tuż koło... szkieletu człowieka i kozy. Spotkałem studentki z Łodzi: Anię Lewicką i Anię Gónera. Tu chciałbym podziękować mgr Michałowi Korbelakowi, dyrektorowi tej szkoły, za to, co robi dla turystów i równocześnie dla tej szkoły. Nocleg kosztował mnie tylko 3 zł, a jaka turystyczna atmosfera, tego nie da się wycenić...

**8 dzień marszu:** Hańczowa – Mochnaczka – Krynica – Diabelski Kamień – Jaworzyna Krynicka

Ogromne dzięki!!! Chociaż po 8 dniach za mną już 248 km, jakże daleko jeszcze do końca...

**9 dzień marszu:** Jaworzyna Krynicka – Łabowska Hala – Makowica – Rytro

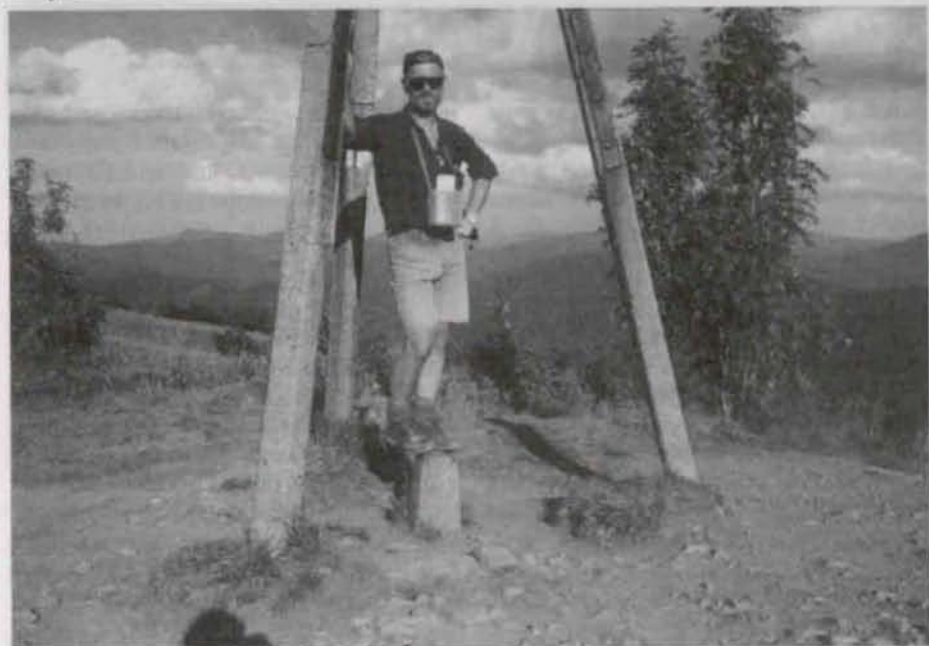
Razem ze wspomnianymi turystami z Libiąża doszliśmy do Łabowskiej. Oni tu zostają, a ja po obiedzie (najlepsze i najtańsze jedzenie w polskich schroniskach!) wędruję dalej – do Rytra. Mży deszcz, a gdy osiągam cel, zrywa się ulewa. Buty znowu mokre, a poza tym – po prostu się rozleciały. Jadę więc natychmiast do Trzebini, następnie za jedyne 235 zł kupuję buty w Krakowie: mają podobno nie przemakać. 19 sierpnia wracam na szlak.

**10 dzień marszu:** Rytro – Przehyba – Krościenko – Marszałek – Lubań

W Ryttrze jestem o 3.50 i jest jeszcze zupełnie ciemno. Czekam więc do 5.30 i ruszam na dalszą trasę, ale już bez namiotu, śpiwora i karimaty. Pogoda ładna. Po całkiem pustym i trochę bezbarwnym widoku Beskidzie Niskim nareszcie można podziwiać krajobraz. Na Niemcowej herbata u zawsze gościnnych studentów. Po całodziennym wędrowaniu docieram wieczorem do bazy namiotowej na Lubaniu. Jedzenie i obsługa na 5 z plusem. Należniki Jolanty i Leszka Ogórków to już legenda, a kawa tak dobra, jak w domu. Do pełni szczęścia brakuje mi żony Danusi, córki Kasi i psa Makska. Wspaniały zachód słońca, cóż za cudal...



Autor koło schroniska PTTK na Równicy



Na Okrągliku w Bieszczadach

**11 dzień marszu:** Lubań – Kiczora – Turbacz – Maciejowa – Rabka – Skawa

Po drodze ładne widoki. Schronisko na Turbacz sprawia przygnębiające wrażenie. Posiłki bardzo drogie, noclegi również. Dobrze się idzie, a na szlakach widać sporo turystów. W Rabce zaczynają się problemy z uzyskaniem jakiegokolwiek noclegu. Idę więc dalej do wsi Skawy, aby stąd odjechać pociągiem do domu, do Trzebini, i następnego dnia powrócić w to samo miejsce.

**12 dzień marszu:** Skawa – Bystra Podhalańska – Polica – Babia Góra – Markowe Szczawiny

Całkiem niewyspany melduję się w Skawie. Aż do Cupla niezbyt ciekawy szlak. Przerwa na obiad na Hali Krupowej. Informacja dla tych, którzy nie wierzą: dzierzawca sam sobie musi pociąć i porąbać drzewo na opał. Później idzie się bardzo dobrze. Na szczycie Babiej Góry (o 18.35) spotykam turystę z Krakowa i robię sobie pamiątkowe zdjęcie. Nocleg w GOPR-ówce na Markowych Szczawinach. W schronisku wyłącznie zimna woda.

**13 dzień marszu:** Markowe Szczawiny – Głuchaczki – Przełęcz Glinne – Hala Rysianka

Lekko mży, trawy wysokie, buty, chociaż nowe – także przemakają. W schronisku na Rysiance nocuję z sześcioma turystami z Warmii i Mazur. Są po raz pierwszy w górach i bardzo im się tutaj podoba. Opowiadał im o innych grupach górskich w Karpatach. Rozmawiamy także o muzyce.

**14 dzień marszu:** Hala Rysianka – Węgierska Górka – Barania Góra – Przysłop – Kubalonka

Wychodzę o 6.30. Już po 1,5 godz. Stowianka, gdzie jest górską stacją turystyczną i sklep (otwarty, niestety, dopiero od 9 rano). Wędruję więc dalej. I tu miła niespodzianka. Za jedyne 3 zł pyszne śniadanie w pensjonacie na Abrahamowie nad Zabnicą u pani Radeckiej. Z COTG PTTK w Krakowie otrzymałem druki ankiety do przeprowadzenia społecznych kontroli w sześciu schroniskach: w Ryttrze, na Starych Wierchach, Hali Krupowej, Hali Miziowej, na Przysłopie pod Baranią Górą oraz na Stożku. Oprócz Przysłopa pozostałe oceniałbym na 5. Obsługa miła. Są to ludzie gór, doskonali turyści znający każdą ścieżkę wokół ich terenu. Ceny za noclegi proponują przystępne, wyżynienie prawie jak w domu i niezbyt drogie, można też kupić wszędzie mapy turystyczne.

Natomiast na Przesłopie brak map, brak informacji o połączeniach PKP i PKS, turyści często skarżą się na jakość potraw. A pani z recepcji zajmuje się wyłącznie wypisywaniem paragonów i nalewaniem piwa do kufli. Nadmieniam tu, że nie korzystałem z żadnego poczęstunku ze strony dzierzawców obiektów jako kontrolujący. Wracając do szlaku: jeszcze tylko krótki spacer do Przełęczy Kubalonka. Po drodze zawsze gościnna Stecówka.

Jadę na dwa dni do domu, gdyż 25 sierpnia razem z grupą turystów z naszego Koła PTTK przy Zakładzie Górniczym Trzebieńka SA wyruszamy na Rysy (2503 m). Na Rysach było 21 osób, a w drodze powrotnej złapały nas ulewa i grad. Zmoknięci, przemarznięci, ale szczęśliwi wróciliśmy do domu.

**15 dzień marszu:** Kubalonka – Soszów – Czantoria Wielka – Równica – Ustroń

27 sierpnia znowu powracam na szlak na Przełęcz Kubalonkę. Chociaż pogoda ładna, zaledwie kilku turystów na całej trasie.

W domu jestem o 23. Kąpiel, zmiana odzieży i już o 2 pociąg do Paczkowa, gdzie dotarłem na 8. Za mną 521 km, chyba się uda przejść Sudety.

**16 dzień marszu:** Paczków – Złoty Stok – Łądek Zdrój – Kąty Bystrzyckie

Pogoda ładna. Pomimo niewyspania idzie się dobrze. Co miasto, to piękne zabytki. Całkowity brak turystów na szlaku.

**17 dzień marszu:** Kąty Bystrzyckie – Puchaczówka – schr. „Na Śnieżniku” – Długopole Zdrój – schr. PTTK „Jagodna”

W schronisku „Na Śnieżniku” zwraca uwagę bardzo dobre zaopatrzenie w mapy i przewodniki. Wzorowa czystość. Jest tu nawet możliwość wykupienia zweryfikowanych odznak GOT. Przy schr. „Iglizna” zwiedzam kościół, a wcześniej piękny wodospad w Międzygórzu. Nocleg na przeł. Spalonej.

**18 dzień marszu:** Schr. PTTK „Jagodna” – Duszniki Zdrój – Kudowa Zdrój

Od przeł. Spalonej prawie cały czas asfaltem. W Zieleńcu schronisko szkolne. Przerwa w schronisku „Orlica”, do którego przychodzą sportowcy (dźudocy z Wrocławia) na dyskotekę, gdzie wespół z warszawiakami upijają się i rozrabiają. Wstydźcie się sportowcy!!! Na Przeł. Lewińskiej należy pilnie odnowić sześć drogowskazów. Nocleg w Kudowie Zdroju po wcześniejszym zwiedzeniu miejscowości. Śpię w Domu Wycieczkowym „Dunajec” za 10 zł.

Na szlaku nie widziałem ani jednego turysty.

**19 dzień marszu:** Kudowa Zdrój – Błędne Skąły – Wambierzyce – Ślupiec

Zwiedzanie Błędnych Skął oraz ruchomej szopki w Wambierzycach. Nocleg w Ślupcu w Hotelu Robotniczym, bardzo drogiem – 15,41 zł. Jak tak dalej pójdzie, to zabraknie mi pieniędzy.

**20 dzień marszu:** Ślupiec – schr. „Zygmuntówka” – Wielka Sowa – Przełęcz Sokola

Obliczyłem, że do końca zostało jeszcze 185 km. W Górach Sowich widzi się więcej turystów na szlakach. Pogoda ładna, widoki także. Dochodzę do Kalenicy, gdy robi się ciemno i gromadzą się czarne chmury. Widoki słabe. Dalej szybko do „Zygmuntówki”, gdzie obiad. Wnętrze schroniska wspaniałe. Dalej przez Wielką Sowę do prywatnego schroniska „Orzeł”, gdzie ciepła kąpiel i nocleg.

**21 dzień marszu:** Przełęcz Sokola – Jedlina Zdrój – schr. „Andrzejówka”

Bardzo źle mi się spało z powodu dziurawej rynny oraz bliskości szosy. Rano lekki deszcz. Cała kotlina we mgle. Zaczyna padać przy widoczności nie przekraczającej 30 m, ale postanawiam dotrzeć do „Andrzejówki”. Cały szlak mocno zryty przez samochody transportujące drewno. Kolejny wypemiona błotem o głębokości 0,5 m. Trzeba jej omijać daleko wchodząc do lasu. Buty znowu przemokły. Przy dworcu PKP w Jedlinie Zdroju brak informacji ośnośnie szlaków czerwonego i niebieskiego. Na szlaku nie spotkałem żadnego turysty. Ze względu na wysokie ceny nocuję w starym schronisku. Jest tam zimno i brakuje ciepłej wody.

**22 dzień marszu:** Schr. PTTK „Andrzejówka” – Krzeszów – Lubawka – schr. „Czartak”

Wychię już o 5.30 do Krzeszowa przy słabej widoczności (mgła). W Lubawce obiad. Nocleg w „Czartaku”. Jest to obiekt prywatny. Razem ze mną w schronisku – jak się okazało, zatrzymał się zwolennik sekty Hare Kriszna. Razem z nim zwiedziłem ich świątynię. Dołączył też do nas trzeci kolega, który był tu już dwa lata temu. Mnie objaśnia, zwłaszcza mnie, ich ideologię, rozmawiamy w sali modlitwy. W tym czasie jeden z wyznawców tej wiary odprawia ich modły. Rozmowa ma charakter spokojny, informacyjny. Nie ma jakiegokolwiek agitowania. Tworzą oni tutaj wielką rodzinę, a miejscowi ludzie, nie mają do nich żadnych pretensji. Znowu nie spotkałem nikogo na szlaku.

**23 dzień marszu:** Schr. „Czartak” – Myszkowice – Karpacz – schr. PTTK „Nad Łomniczką” – schr. PTTK „Odrodzenie” – schr. PTTK Na Hali Szrenickiej

Coraz bliżej do końca wędrowki. Pogoda stale mało taskawa. Dobra obsługa w schr. „Nad Łomniczką”. Na Śnieżkę nie wchodzę, bo jej nawet nie widać. Często zmiany pogody, jak to bywa w Karkonoszach. Po drodze mnóstwo turystów z Czech i Niemiec stale zrywających jagody w Karkonoskim Parku Narodowym. Odpoczynek i obiad w schr. „Odrodzenie”. Nocleg w następnym z obiektów na Hali Szrenickiej.

**24 dzień marszu:** Schr. PTTK na Hali Szrenickiej – Zwalisko – Schr. PTTK na Stogu Izerskim – Świeradów Zdrój

Chciałbym pomimo niezbyt dobrej pogody skończyć dziś tę wędrowkę. Duża mgła, cały czas silny wiatr oraz strasznie mroko. Szlak zamienił się w potok. Do Wysokiego Kamienia było jeszcze jako tako, później coraz to gorzej. Przed schr. PTTK na Stogu Izerskim doświadczyłem kontroli Straży Granicznej. W samym obiekcie spotkałem turystę, który wybiera się stąd aż do Paczkowa. Daleka przed nim droga. Schodzę do Świeradowa na godzinę 14.20.

I to już koniec marszu. Hura!!! Udało się!!! Później leje jak z cebra i jest ogromna burza. Jakże szkoda mi wszystkich tych, którzy zostali w tej chwili na szlaku. Pokonałem 873 km w ciągu 29 dni, z czego 24 przeznaczone były na samą wędrowkę.

Tekst i foto: Zbigniew Krawczyk

# „JAGODNA” GOŚCINNA ZAWSZE

„Jagodna” to schronisko PTTK, wznoszące się tuż przy przełęczy Spalona. Zbudowano je wkrótce po przeprowadzeniu drogi przez Nową Bystrycę ku dolinie Dzikiej Orlicy w Górach Bystrzyckich w 1864 r. Obecny kształt uzyskało po przebudowie, która miała miejsce około 1895 r. Później powstały nowe części, ale zasadnicza forma, mieszcząca się w sudeckim „stylu”, została zachowana. Wieloletnim, znanym dzierżawcą była p. Lisowska, dziś gazduje tu Danuta Ptasińska, zawiadująca także schroniskiem PTTK „Na Szczelińcu”. W jesiennej, mglistej aurze, siedzimy z nią przy kawie i rozmawiamy.

**Redakcja: Kiedy Pani przejęła obiekt i co to sprawiło?**

**Danuta Ptasińska:** W 1991 r., kiedy byłam po wypadku samochodowym, co oczywiście sprawiało mi wielkie trudności w dostawaniu się na Szczelińiec. Ówczesny dyrektor OZGT PTTK Jan

Kotełko „litościwie”, ale i z wiarą w moje zaangażowanie, zaproponował mi to wolne schronisko. Staż pracy w tym charakterze uważam za jeden z najdłuższych pośród innych dzierżawców schronisk. A było to tak, że jako działaczka NSZZ „Solidarność” w wałbrzyskim WZKiOR zostałam wyrzucona z pracy 13.12.1981 r. Znalazłam ją w gastronomii, w 1982 r. objęłam dzierżawę „Pasterki” i po krótkiej przerwie wyładowałam „Na Szczelińcu”.

**Jak ocenia Pani stan schroniska?**

Średnio, wniośłam doń własny wystrój (w sali jadalnej i świetlicowej bardzo sympatyczny – red.), który, jak widzę z reakcji gości, podoba się. Sporo starych mebli i inne elementy stwarzają specyficzny, nastrojowy klimat.

**A kim są goście? Bo przecież schronisko leży przy szosie, dość łatwo dostępnej.**

Bardzo różni, o różnym przekroju wiekowym. Młodzieży też tu się podoba,

nie mam z nią większych kłopotów. Lubią klimat starych czasów. Mam i grupy bankietowo-impresowe, korzystające nader chętnie ze specjalnej sali o wystroju secesyjnym. W sierpniu, przykładowo, gościliśmy około ośmiuset osób w związku z Grand Prix Polonia biegów na orientację.

**A co z plecakowcami?**

Ci są nieliczni, lecz zawsze chętnie widziani. Czekamy na nich zawsze. Prawie wszyscy są uprawnieni do zniżek, które udzielamy bez żadnych kłopotów, ale wliczamy je w koszt firmy, nie obciążając ZG PTTK. Dziś to i tak przecież negocjacje przy cenach raczej niskich. Najwyższe dotyczą pokoiów dwuosobowych: 9 zł za łóżko przy jakiejś zniżce to żadna cena przy kosztach utrzymania obiektu.

**Sezon zimowy zaczyna się od Wigilii. Jak on przebiega?**

Mamy już kilka grup różnej wielkości, pozyskanych przez własną akwizycję. Niektórzy przybywają tu od kilku lat, dzieci i studenci podczas ferii. Dziwne, ale PTTK nie zgłasza grup, najwyżej latem i to niewiele. Mamy do dyspozycji tereny narciarskie, bardzo dobre, głównie dla średnio i małozaawansowanych, dwa wyciągi, sanki. Znakomite są warunki do turystyki narciarskiej w całych Górach Bystrzyckich. Zauważyłam, że od pewnego czasu jakby przybywało zwolenników zimowych wędrowek. U nas mają zawsze oparcie, ale w szczytach sezonu lepiej do nas zadzwonić: Lasówka 36, choć w 1997 r. mamy otrzymać połączenie automatyczne. Czasami tylko trudno do nas dojechać, kiedy sypie całymi dniami. Drogowcy nie nadążają wtedy odśnieżać.

**Czy są jakieś atrakcje dla turystów?**

Sponsorujemy zawody narciarskie dla amatorów. Jakies atrakcje, np. pieczenie barana, szykujemy tylko na zamówienie organizatorów grup.

**A co można powiedzieć o kuchni?**

Jej najlepszym atutem jest domowy sposób przyrządzania (potwierdzamy – pyszna zupa jarzynowa! – red.). Zapraszamy wszystkich, którzy już u nas byli, długo nie byli i którzy w ogóle nie byli tutaj.

**A kto bywał?**

Trudno mi powiedzieć, bo w końcu jestem tu od pięciu lat i dopiero teraz założyłam księgę wpisów. Ale 6.02.1996 r. gościł tu były prezydent Lech Wałęsa z rodziną na domowym obiedzie, a 14 lutego – gen. Tadeusz Wilecki. Mamy gości ze Szwecji, Węgier i Niemiec. Mam nadzieję, że będą wśród nich i Czytelnicy „Na szlaku”. Zapraszamy!

Serdecznie dziękuję za rozmowę i gościnę. Życzę wiele satysfakcji z prowadzenia „Jagodnej”.

Rozmawiał: Krzysztof R. Mazurski

## AGROTURYSTYKA

### WIEŚ SUDECKA ZAPRASZA

Województwo wałbrzyskie położone jest na atrakcyjnych turystycznie terenach górskich i podgórskich, południowo-zachodniej części Polski. Na tych terenach liczne uzdrowiska i wsie letniskowe. Na piesze wycieczki pozwala gęsta sieć szlaków turystycznych około – 140 km.

**Kaliński Ryszard,  
Nowy Gieraltów 12, 57-550 Stronie Śląskie,  
tel (0-74) 141-452.**

Długa wieś łańcuchowa, rozciągająca się luźnymi zabudowaniami. Położona nad Białą Łądecką. Barokowy kościół z XVII w. Liczne ośrodki wypoczynkowe. Wyciągi orczykowe. Nieopodal góry Złote i Bialskie.

Budynek wolno stojący, malowniczo położony, blisko lasu. Wspaniałe warunki dla uprawiania turystyki pieszej i narciarstwa wędrowkowego. Do dyspozycji turystów 20 miejsc w 5 pokojach, dwie kuchnie. Możliwość stołowania się u gospodarzy. Oferta całoroczna, szczególnie na wakacje. Potrzebna rezerwacja.



## JĘŚLI TAM BĘDZIECIE (STYCZEŃ'97)

\* VI Myślenicki Festiwal Pieśni Chóralnej. Myślenice, woj. krakowski.

W 2 międzynarodowej, a 6 krajowej edycji konkursu „Kolędy i pastorałki” uczestniczą chóry dziecięce, męskie, żeńskie, mieszane i kameralne zespoły wokalnie-instrumentalne z kraju i zagranicy. Myślenice, ul. Piłsudskiego 20, tel. (0-12) 72 15 11.

\* Przegląd Młodych Recytatorów i Gawędziarzy im. A. Skupnia-Florka. Biały Dunajec (woj. nowosądeckie). Biały Dunajec (GOK), tel. (0-165 73197).

\* Gody Jeleśniańskie – Jasełka. Jeleśnia (woj. bielskie). Przegląd grup kolędniczych, obrzędowych i jasełek. Jeleśnia, tel. (0-33 636057).

\* Międzynarodowy Festiwal Muzyki Gitarowej. Konkurs gitarowy im. Cz. Drożdżewicza. Krynica (woj. nowosądeckie). Festiwal z udziałem polskich i zagranicznych wirtuozów gitary klasycznej.

\* XXVII Żywieckie Gody. Żywiec, Łodygowice (woj. bielskie). Impreza prezentująca obrzędy noworoczne na Żywiecczyźnie. Żywiec, ul. Kościuszki 55, tel. (0-33 614369).

\* Ustroń – Amatorskie zawody w narciarstwie Alpejskim o Puchar Czantorii.

\* Istebna – Bieg narciarski o Istebiański Bucik.

\* „Puchar Krasnala Hałabały”. Zawody w narciarstwie alpejskim i klasycznym. Szklarska Poręba, tel. (0-74 17 2449).

## NA NARTY (woj. bielskie)

Narciarstwo biegowe: – ok. 200 tras narciarskich w rejonie: Bielska-Biała (Klimczok, Szyndzielnia, Magurka w Wilkowicach), Andrychowa (Leskowiec), Szczyrku (Cerhla), Wisły (Kubalonka), Istebnej (Koniaków, Jaworzynka), Milówki (Kamesznica), Rajczy (Zwardoń, Sól), Rycerki, Jaworza (Białnia) i Zawoi.

Zjazdowe: ok. 150 wyciągów narciarskich. Największa koncentracja w rejonie: Szczyrku, Brennej, Korbielowa, Zwardonia, Wisły, Ustronia.

## KOLEJKI LINOWE:

Szyndzielnia (1026 m), kolejka kabiniowa (wagoniki 6-osobowe), długość trasy 1860 m. Dolna stacja: Bielsko-Biała, ul. Armii Krajowej 366, (tel. 0-33 144481), Czynna od 9 do 16.30.

Skrzyczne: (1257 m) – 2-odcinkowa kolejka krzeselkowa (2-osobowa), długość łączna 2940 m. Dolna Stacja: Szczyrk, ul. Myśliwska (tel. 0-33178620), czynna: od 8 do 17.30.

Czantoria: (2-osobowa), długość 1640 m, dolna stacja: Ustroń Polana, ul. 3-Maja 130 (tel. 0-33 542250), czynna: 8.30 do 15.30.

## CIEKAWOSTKI TURYSTYCZNE

\* Stowarzyszenie Gmin Ziemi Kłodzkiej ustaliło, że utworzenie Euroregionu „Glacenis” nastąpi w grudniu br., a do podpisania stosownej umowy dojdzie przy okazji pobytu polskiego premiera w Czechach. Euroregion skupiać będzie gminy Ziemi Kłodzkiej i przygraniczne powiaty Czech i Moraw.

\* W średniowiecznym kamieniołomie pod Wieżycą (Masyw Ślęży) powstanie w niedługim czasie ogród ekologiczny. Ma on chronić najcenniejsze okazy flory i fauny Ślęzańskiego Parku Krajobrazowego. Będzie tu można podziwiać nietoperze, rzadkie okazy motyli i ptaków oraz około 30 gatunków chronionych drzew i krzewów. W ogrodzie znajdzie się m.in. najbogatszy w Polsce zbiór ponad 25 gatunków paproci.

\* Na Podbeskidziu rozpoczęła działalność Straż Ochrony Przyrody. Umundurowane patrole lustrować będą rejony Bielska-Białej, Wadowic, Cieszyna, Oświęcimia oraz Żywiecczyznę. Strażnicy zajmą się m.in. nielegalnymi wysypiskami śmieci w korytach rzek, ogniskami rozniecanymi w lesie przez turystów. Kontrolą objęte zostaną górskie szlaki i pomniki przyrody.

\* Trwają przygotowania do otwarcia Chęcińsko-Kieleckiego Parku Krajobrazowego. Obejmować będzie niewiele ponad 300 km<sup>2</sup>. W granicach przyszłego parku spotkać można wszystkie możliwe formacje geologiczne, skały stanowiące ilustrację niemal całej historii Ziemi. Jest

tu 6 rezerwatów geologicznych i 2 rezerwaty przyrody, występują rzadkie chronione gatunki roślin i zwierząt. Na tym terenie znajduje się 80% roślin naczyniowych występujących w Górach Świętokrzyskich.

## WIEŚCI Z TATR I PODHALA

\* Jak wynika z przeprowadzonego ostatnio liczenia kozic, liczba tych zwierząt w Tatrach radykalnie się zmniejszyła. Po stronie polskiej jest ich ok. 100, a po stronie słowackiej blisko 250.

\* Burmistrz Adam Bachleba Curus zapowiedział, że planowany na grudzień Kongres Euroregionu „Tatry” odbędzie się w Zakopanem, a nie w Nowym Targu.

\* W przyszłym roku Zakopane dostąpi zaszczytu ustawienia choinki świątecznej na Placu Świętego Piotra w Rzymie. W bieżącym roku drzewko bożonarodzeniowe przywiążą do Stolicy Piotrowej Słowacy.

„Tygodnik Podhalański”



WROCLAW, UL. BOGUSLAWSKIEGO 45  
PON.-PIĄT. 10<sup>00</sup>-19<sup>00</sup> SOB. 10<sup>00</sup>-15<sup>00</sup>

TEL. 62-72-23

### PROPONUJEMY W SZEROKIM ZAKRESIE:

- 6<sup>00</sup> informacje, mapy, przewodniki, beletrystykę górską, albumy, fachowe doradztwo
- 6<sup>00</sup> odzież
  - bluzy, kurtki: POLAR, SYMPA-TEX, GORETEX, PUCHOWE
  - kurtki POLAR także dla dzieci
  - kombinezony, dresy, spodnie z POLARU
  - dodatki (opaski, rękawice, skarpety, ochraniacze)
- 6<sup>00</sup> obuwie turystyczne i wspinaczkowe
- 6<sup>00</sup> plecaki
- 6<sup>00</sup> sprzęt biwakowy: namioty, karimaty, śpiwory, kuchenki gazowe
- 6<sup>00</sup> sprzęt wspinaczkowy
- 6<sup>00</sup> szkolenie wspinaczkowe, usługi przewodnickie
- 6<sup>00</sup> organizujemy wyprawy trampingowe i trekkingowe
- 6<sup>00</sup> dla stałych klientów 5% rabatu!

Zapraszamy do nowego sklepu we Wrocławiu przy ul. Polaka 20, tel. 21-48-84.

**ZAPRASZAMY!!!**

**Zamki Dolnego Śląska, t. 2 (P-Ż) już do nabycia!!!**  
Cena zbytu (powyżej 10 egz., z wysyłką) 9,- zł.  
Cena detaliczna (z wysyłką) 12,-  
JOT, ul. Piłata 12,  
51-605 Wrocław

# ACH, TE CHATKI...

Czytając artykuł Piotra Bartkowskiego z NS 9 (87)/96 pomyślałem sobie: „Kiepsko jest”. Ale czy rzeczywiście jest tak tragicznie? Autor – przypomnę – wspomina nieistniejące chatki czy też schrony turystyczne w Sudetach, a ściślej na Ziemi Kłodzkiej. Pragnę zatem powiadomić kolegę i poprawić nieco jego nastrój. Otóż na terenach Ziemi Kłodzkiej, oprócz przytoczonej przez p. Piotra chatki na Śnieżniku, istnieje nadal kilka innych, m.in.: dwie (!) w Górach Bystrzyckich, jedna w Górach Bardzkich. „Adresów” dokładnych nie podaję, gdyż lepiej chyba będzie, gdy nie wszyscy o nich będą od razu wiedzieć! A w innych częściach Sudetów również istnieje wiele schronów turystycznych: sześć w Karkonoszach, dwa w Górach Izerskich oraz cztery na Pogórzu Kaczawskim (w tym trzy zamknięte na klucz). Oprócz tego istnieje cała masa dogodnych miejsc noclegowych, a to przeróżnych szop, domków, budek, dwupiętrowych pańników, wiat itp. Poniżej zatem podaję ich ogólne zestawienie. Nie są to oczywiście wszystkie takowe obiekty, gdyż nie wszędzie jeszcze dotarłem i wiele zakamarków Sudetów stoi przede mną otworem. Wyjaśnię jeszcze symbolikę użytych w zestawieniu skrótów:

P – tradycyjny, jednopiętrowy paśnik, miejsc noclegowych od 1 do około 4, (odradzam nocleg w sytuacji, gdy paśnik jest bez siana),

SS – szałas, budowla dość nietrwała, w czasie deszczu może przeciekać, MN około 3,

W – wiat turystyczna, MN od dwóch do około pięciu, choć spotkałem wiaty olbrzymie (kilkunastoosobowe),

S-P – „szopopaśnik”, dwupiętrowa budowla: niżej zwykły paśnik, zaś na nim dobudowana szopa na siano, moim zdaniem jest to – zaraz po chatkach – najwygodniejszy obiekt do spania (ciepło, sucho), MN do 10,

DL – wszelkie inne budowle drewniane, zwane przeze mnie „domkami leśnymi”. Są to na ogół porządne budy, szopy na sadzonki, domki drwali, itp., MN od 2 do około 100 (!) i więcej.

Poniżej zestawione obiekty noclegowe są oddalone od siedzib ludzkich, zabudowań i schronisk górskich, zatem nie należy rozumieć, np. literki „W” jako wiaty przystankowej. No i z przyczyn wspomnianych we wstępie, nie podaję dokładnych parametrów umiejscowienia obiektu, ale zdradzę, że prawie wszystkie znajdują się przy znakowanych szlakach. I jeszcze słówko: najbardziej polecam S-P i DL, zaś odradzam SS (wiadomo!).

Orientacyjny wykaz obiektów (chatki turystyczne pominięte): Pogórze Izerskie: 1 S-P; Góry Izerskie: 11 DL, 2

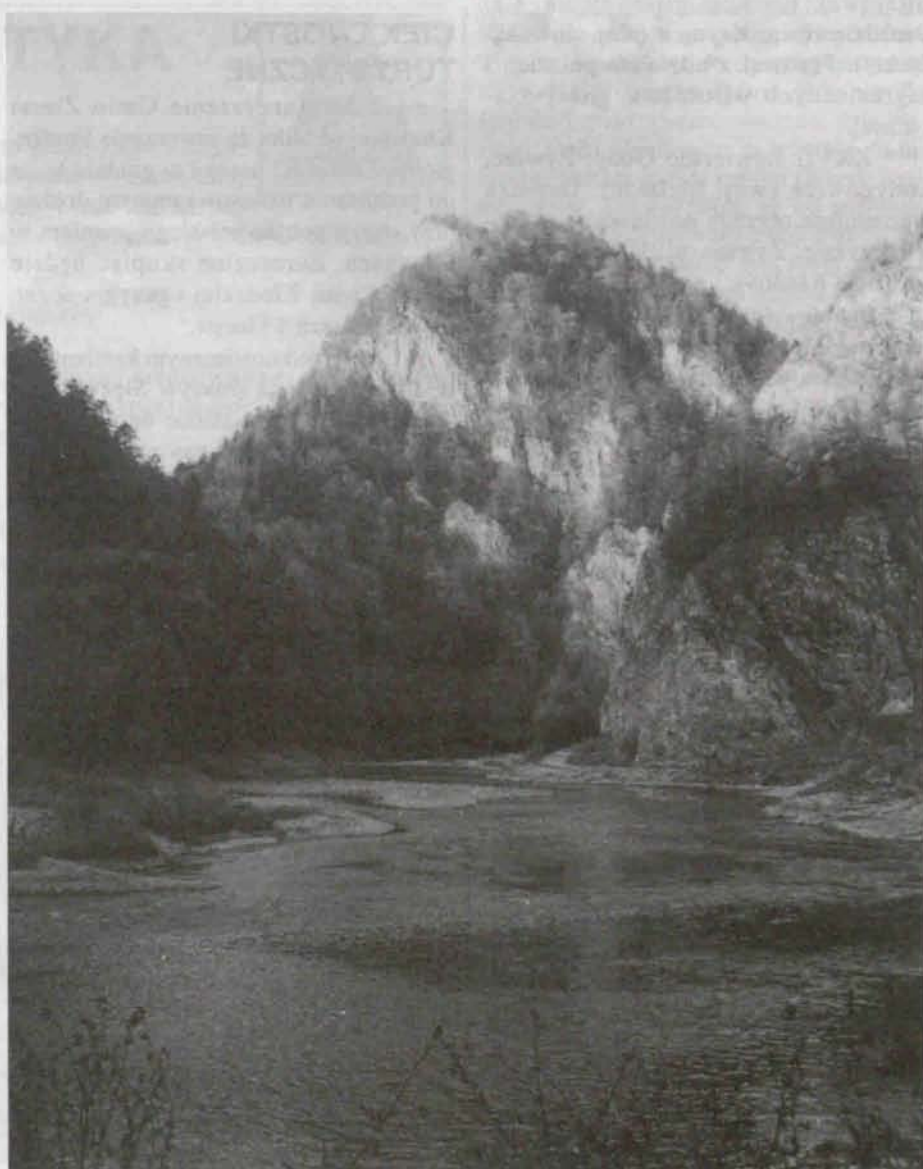
W; Pogórze Kaczawskie: 1 S-P, 1 DL, 1 P, 5 W; Góry Kaczawskie: brak obiektów; Kotlina Jeleniogórska: 1 S-P, 1 W; Pogórze Karkonoszy: 1 S-P, 1 P, 1 SS oraz bliżej niezbadany obiekt murowany z kominem; Karkonosze: 1 S-P, 5 DL, 2 P, 9 W, 1 SS; Rudawy Janowickie: 3 DL, 1 P; Kotlina Kamiennogórska wraz z Wzgórzami Bramy Lubawskiej: brak obiektów; Pogórze Wałbrzyskie i Bolkowski: brak obiektów; Góry Wałbrzyskie: 2 DL; Góry Kamienne: 1 DL, 1 P, 7 W; Góry Sowie: 1 S-P, 8 W; Góry Stołowe i Zawory: 2 W, 1 SS; Góry Orlickie: brak obiektów; Góry Bystrzyckie: 1 S-P, 1 W, jedna drewniana, kilkupiętrowa wieża widokowa; Masyw Śnieżnika: 1 S-P, 1 DL, 1 P, 3 W; Góry Bialskie: 2 S-P, 2 DL, 2W; Góry Złote: 3 DL, 2 P, 3 W; Góry Bardzkie: 1 S-P, 1 W; Góry Opawskie: brak obiektów; Wzgórze Niemczańsko-Strzelińskie: brak obiektów; Masyw Ślęży: 6 W. Można jeszcze osta-

tecnie przespacerować się w jaskini, sztolni, ruinach domu, pod skalnym okapem, chmurką, drewnianym daszkiem (wiat bez ścian) czy... w wagonach na boczniczy kolejowej.

Zaś w Karpatach może mniej jest wszelkich domków, pańników, „szopopańników”, za to istnieje tu szereg pasterskich bacówek – „B” (oczywiście i tu wszystkich nie naliczyłem): Beskid Śląski: 2 B, 4 W; Beskid Żywiecki: 5 B, 1 S-P, 1 W; Gorce: 15 B, 1 DL, 1 W; Tatry: 20 B, 2 W; Pieniny: 1 W; Beskid Sądecki: brak obiektów; Beskid Niski: 15 B (większość poza szlakami).

Jak widać z powyższego, jest trochę w naszych górach bezpłatnych, czasem dość „komfortowych” obiektów noclegowych. Mnie to napawa optymizmem, a czy Piotra Bartkowskiego lub Juliusza Wystoucha i Jerzego Radosława Trusia – autorów, którzy jeszcze przed kol. Piotrem poruszyli temat schronów turystycznych – nie wiem.

Mariusz Szatkowski



Sokolica w Pieninach. Foto: Mirosław Sadowski



O Salzburgu każdy słyszał, natomiast miasto Hallein jest w Polsce zupełnie nieznane, no, może poza narciarzami, którzy tu przypadkiem trafili. Tymczasem jest to jedno z ciekawszych miast w Austrii.

Hallein leży 17 km na południe od Salzburga, blisko granicy z Niemcami, u wylotu przełomowej doliny rzeki Salzach, pół godziny jazdy autobusem lub po-

## HALLEIN KOŁO SALZBURGA

### Celtowie, sól i „Cicha noc”

ciagiem z Salzburga. Nad miastem, położonym na wysokości 469 m, wznosi się niewysoki Dürnberg (770 m). To wewnątrz tej właśnie góry znajduje się słynna kopalnia soli, która czynna była być może nawet 2500 lat p.n.e.

Nazwa Hallein (podobnie jak np. nazwy Paryż czy Londyn) jest pochodzenia celtyckiego. W staroceltyckim „hall” znaczyło „sól”. Północne stoki Alp, a więc być może i rejon Hallein, były kolebką Celtów. Wywędrowali stąd przed wiekami, aby podbić (zbrojnie lub kulturowo) niemal całą Europę Zachodnią. Dotarli i na tereny obecnej Polski. Ślady ich działalności są do dziś widoczne na Ślążu, w Sobótce, w Przerzecznym Źroju, w Inowrocławiu czy np. Starym Mieście koło Konina. W tych trzech ostatnich miejscowościach mamy kamienne maski na ścianach kościołów. Dlatego też będąc w Hallein szukałem celtyckiej rzeźby kamiennej – i nie znalazłem, choć pamiątek po Celtach tu nie brakuje. Kamienne celtyckie pamiątki można jednak spotkać w Austrii, np. w ścianach kościołów w Aspang i Launsdorf.

Zwiedzanie Hallein najlepiej więc zacząć od znajdującego się na Starym Mieście Muzeum Celtyckiego (Pflgerplatz 5). Większość eksponowanych tu wykopalisk archeologicznych związana jest z kulturą lateńską (ostatnie wieki poprzedniej ery) – czyli z okresem największego rozkwitu Celtów. Mimo swojej nazwy Muzeum jest tylko częściowo po-

święcone Celtom. Stanowi typowe, duże, wielodziałowe muzeum regionalne. Są tu minerały, skamieniałości, dział poświęcony wydobyciu soli, sztuka ludowa, ale również np. XV-wieczne złożone krzyże. Zgromadzono też pamiątki po Franciszku Gruberze.

Przypomnijmy: w Oberndorf, niedaleko Hallein, w Wigilię Bożego Narodzenia, 24 grudnia 1818 r., powstała naj-

bardziej znana kolęda świata: „Cicha noc”. Jej twórcami byli miejscowy ksiądz Joseph Mohr, który ułożył słowa, i miejscowy organista Franz Xavier Gruber, który skomponował muzykę. Jego sławna partytura znajduje się dziś we wspomnianym Muzeum, grób również w Hallein, obok kościoła parafialnego (zmarł w 1863 r.), zaś naprzeciw tegoż kościoła wznosi się dom, w którym mieszkał (tablica pamiątkowa).

Trudno tu byłoby nawet wymienić wszystkie zabytki Starego Miasta w Hallein. Jednym ze wspanialszych budynków jest Salinenamtsgebäude, co w Wieliczce nosiło by pewno nazwę Kancelaria Żup Solnych. Ta wspaniała barokowa budowla powstała w 1654 r. Również barokowa i z XVII w. jest Kaplica Solna stojąca na wyspie na rzece Salzach.

Największą atrakcją miejscowości jest jednak udostępniona do zwiedzania najstarsza w Europie środkowej kopalnia soli. Spostrzega się duże prawdopodobieństwo do Wieliczki, choć złoża soli mają tu zupełnie inną genezę. W Wieliczce do I wojny światowej była w programie przejażdżka łódką po podziemnym jeziorze, w Hallein jest to aktualne do dziś. Do kopalni można dojść pieszo (około 50 min. z miasta), można dojechać autobusem spod dworca kolejowego, można też wjechać kolejką linową. Zwiedzanie trwa 1,5 godz.

Korytarze kopalni prowadzą dość daleko w głąb góry i łączą się z analo-

giczną kopalnią już w Bawarii. Po tamtej stronie granicy leży miasto Berchtesgaden, gdzie również jest kopalnia soli udostępniona do zwiedzania i jedno z „orlich gniazd” Hitlera – wzniesione na szczycie Kehlstein.

Wróćmy jednak do Austrii. Na wspomnianym Dürnbergu, powyżej kopalni, zachowała się częściowo zrekonstruowana osada celtycka – odpowiednik naszego Biskupina. Natomiast u stóp góry znajduje się Bad Dürnberg – niewielkie uzdrowisko, w którym wykorzystuje się oczywiście miejscowe solanki. Poniżej gotyckiego kościoła z XIV w. rozciąga się teren dawnego cmentarza celtyckiego, zaś Bad Dürnberg jest po Hallstatt największym ośrodkiem wykopalisk archeologicznych w Austrii.

Dookoła Hallein rozlewają się szeroko Alpy. Są tu trasy wysokogórskie. Aby ruszyć na nie trzeba oczywiście zaopatrzyć się w mapę, o co tu nie jest trudno. Można również na miejscu kupić przewodniki zarówno w języku niemieckim, jak i angielskim. W okolicy są również wyciągi narciarskie, ale, jak na Alpy, stosunkowo niewiele. Korzystając z nich można (ewentualnie) zjechać na niemiecką stronę granicy.

Na koniec nieco informacji praktycznych. Po jednej stronie rzeki znajduje się stacja kolejowa, po drugiej – Stare Miasto. Spod dworca kolejowego odjeżdżają autobusy do kopalni soli. Przed dworcem jest supermarket Hofer (najtańsza sieć sklepów spożywczych w Austrii). Biuro informacji turystycznej jest na Starym Mieście – Unterer Markt 1. Można tu bezpłatnie otrzymać plan miasta. Baza noclegowa w Hallein jest duża (jak wszędzie w Austrii), m.in. schronisko szkolne (Jugendherberge) przy Wiespachstrasse 7. Znajduje się ono w zamku Wiespach-Esterhazy, około 20 min. pieszo zarówno z dworca kolejowego, jak i ze Starego Miasta. Muzeum Celtyckie jest czynne tylko od maja do września, kopalnia soli od połowy kwietnia do końca października.

Przemysław Pilich

## KARAKORUM LATO'96

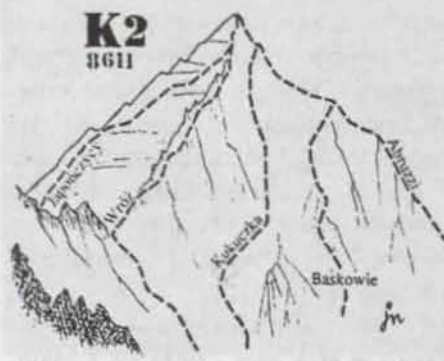
Według materiałów przywiezionych z Pakistanu przez Andrzeja Zawadę, pasmo Karakorum było w tym roku celem ok. 45 wypraw – nie licząc wielu grup wspinających się na „trekkingowych papierach”. Brak jeszcze wielu danych na temat przebiegu sezonu, ale już widać, że był on interesujący. Za udane można uznać tegoroczne lato na K2 (8611 m), na który weszło ok. 30 alpinistów, a życie straciło „tylko” dwaj. Od strony Pakistanu wejść dokonali Japończycy (12), Chilijczycy (5), Włosi (3) oraz 1 Japończyk. Jedynie wyprawa włoska wchodziła granią Abruzzów, pozostałe – drogą Basków (Česna). Jak nas poinformował Xavier Eguskita, Chilijczycy znaleźli w skałkach szczytowych białoczerwony porzeczec i angielską „zapiszkę” Wandy Rutkiewicz z 1986 r. Pełnym sukcesem zakończyła się wyprawa Krzysztofa Wielickiego. Po założeniu 4 obozów na drodze japońskiej (północnym filarem) na szczyt weszli: 10 sierpnia Krzysztof Wielicki, Marco Bianchi i Christian Kuntner, zaś w 4 dni później – Ryszard Pawłowski i Piotr Pustelnik. Szósty uczestnik wyprawy, Amerykanin Carlos Buhler, wszedł w tym samym dniu na szczyt w towarzystwie 2 Rosjan. Nie powiodło się natomiast dość spóźnionej wyprawie brytyjskiej, którą zorganizował Jon Tinker.

Jeśli chodzi o osiągnięcia eksploracyjne, wydarzeniem sezonu w Karakorum było wejście – po ok. 20 próbach – na dziewiczy Ultar Sar (7388 m). Trudny wierzchołek zdobyły w odstępie 3 tygodni dwie różne wyprawy japońskie (11 i 31 lipca). Rzekomo pierwsze wejście Włochów na „najpiękniejszą górę Karakorum”, strzelisty szczyt Lila (6614 m, a zapewne – jak twierdzą – o 400 m mniej) wymaga wyjaśnienia, o jaki szczyt chodzi. Dużym zainteresowaniem cieszyły się skalne ściany nad lodowcami Baltoro i Biafo, gdzie przybyło kilka nowych wspaniałych dróg. Mamy też informacje o skalnych sukcesach poza oficjalnymi listami wypraw i wejść wielkimi drogami na szczyty niższe aniżeli 6000 m. Wypadków śmier-

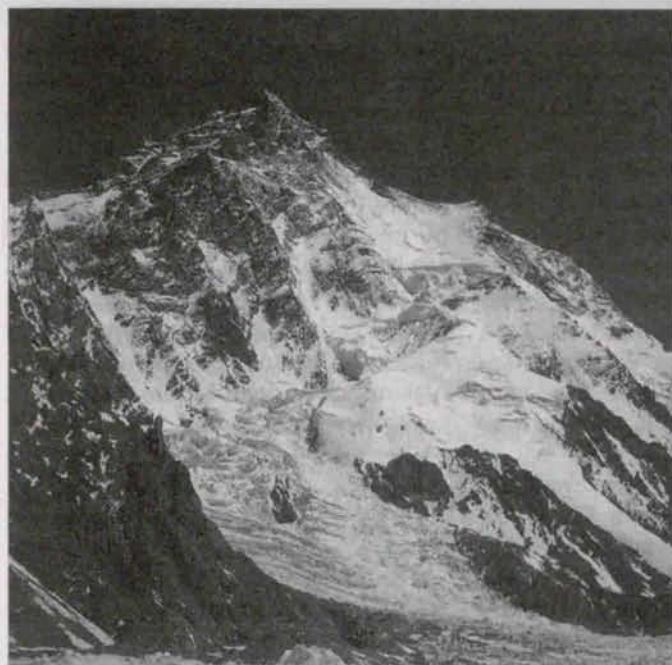
telnych wydarzyło się w sumie ok. 10 – najbardziej dramatyczny podczas zejścia z Broad Peaku, kiedy w burzy śnieżnej zginęło 3 Koreańczyków. Sucha pogoda spowodowała zanik pokrywy śnieżnej w Karakorum, wskutek czego pod K2 odsłoniły się szczątki ofiar – głównie z roku 1986, ale także z innych lat.

## K2 W LICZBACH

Wejście na K2 Krzysztofa Wielickiego, Ryszarda Pawłowskiego i Piotra Pustelnika, jak i wyjazd Macieja Berbeka z ambitnym planem przejścia dziewiczej dotąd wschodniej ściany, wzmogły w Polsce zainteresowanie drugą górą Ziemi. „Nowa encyklopedia powszechna PWN” (1996) lokuje co prawda ten szczyt w Indiach, faktycznie jednak wznosi się on na granicy Pakistanu i Chin. Wysokość 8611 m ciągle budzi zastrzeżenia – minionego lata uzupełniające pomiary (z powodu wypadku nie dokończone) przeprowadziła sportowo-naukowa wyprawa włoska, którą kierował Agostino Da Polenza. Oryginalna nazwa K2 wywodzi się z symbolu topograficznego z połowy XIX w., ciekawostką jest to, że w angielskiej wymowie „Kejtu” przyjęli ją za swoją nawet tubylcy. Nazwę „Chogori” wymyślili przed wojną alpiniści: nie wiedząc, że jest ona tworem sztucznym, w Chinach wprowadzono ją urzędowo – w zapisie „Quogir”. Pierwszego wejścia na wierzchołek dokonała w 1954 r. silna wyprawa włoska: żyją zarówno obaj zdobywcy, Achille Compagnoni i Lino Lacedelli, jak i liczący dziś 99 lat kierownik, ciągle aktywny prof. Ardito Desio.



Nie mamy jeszcze ostatecznych danych o wynikach lata 1996, ale wiadomo już, iż do szczytu dotarło co najmniej 28 alpinistów, w sumie więc liczba zdobywców K2 przekroczyła 150 osób. Są wśród nich 4 panie: Wanda Rutkiewicz (jako pierwsza), Liliane Barrard, Chantal Mauduit (obie Francuzki) i Angielka Alison Hargreaves. Pod względem liczby wejść prowadzą zdecydowanie Japończycy (32 osoby = 21%) oraz Włosi (13 osób = 9%). Większość wejść (ok. 80%) dokonano od strony Pakistanu, głównie drogą pierwszych zdobywców, czyli tzw. Granią Abruzzów (ok. 100 osób), z którą od dwóch sezonów zaczyna konkurować droga Basków (Toma Česna). Ostatni przed Wielickim Polacy stali na szczycie dokładnie 10 lat temu – 3 sierpnia 1986, a byli nimi poznani Wojciech Wróż i Przemysław Piasecki. Do końca lata 1996 r. na szczyt weszło ośmioro Polaków, niestety, przy życiu pozostało tylko czterech. Do początku lata 1996 góra zebrała w sumie przeszło 45 ofiar, w tym czworo Polaków (byli to: Halina Krüger w 1982 r., Tadeusz Piotrowski, Wojciech Wróż i Dobrosława Miodowicz-Wolf w 1986). Aż 22 alpinistów (w tym 2 kobiety) poniosło śmierć podczas schodzenia z wierzchołka, nie wracał więc do bazy co siódmy zdobywca szczytu, z pań zaś – co druga (jeszcze parę lat temu proporcje te były znacznie bardziej dramatyczne). Graniami i ścianami wiedzie 9 dróg wspinaczkowych, w tym 2 polskie (obie bardzo trudne i dotąd nie powtórzone). Dziesiątą drogę zamierzała wytyczyć międzynarodowa ekipa, którą zorganizował Jon (nie John!) Tinker, a w której uczestniczył Maciej Berbek. Wyprawa Krzysztofa Wielickiego wchodziła na szczyt północną ścianą K2 – drogą japońską z 1982 roku. Jest ona równie trudna, jak Grań Abruzzów, jednakże wydaje się być bezpieczniejsza: 16% sumy wejść i tylko 6% sumy wypadków. Jedyną próbą wejścia zimowego na K2 podjęła w 1987 r. wyprawa pr ska pod wodzą Andrzeja Zawady, w której trakcie Maciej Berbek zaatakował samotnie Broad Peak i dotarł do jego przedwierzchołka.



K2. Foto: Archiwum

## SCHRONISKA PRZYJAZNE NATURZE

Deutscher Alpenverein dysponuje największą na świecie liczbą schronisk, ale też najwięcej robi, by były one jak najmniej szkodliwe dla środowiska. Zespoły ekspertów nieustannie pracują nad doskonaleniem oczyszczalni ścieków i sposobów likwidowania odpadków, wycofywane są agregaty spalinowe i piece opalane węglem lub drewnem. W tym roku DAV wprowadził dla schronisk honorowy znak „Przyjazne Przyrodzie Gór”, przyznawany wyróżniającym się obiektom. Dla dodania prestiżu wyróżnieniu, postanowiono nadawać je podczas walnych zjazdów DAV i OeAV, gdyż i ten „bratni” związek dołączył się do inicjatywy. W 1995 r. ruchliwa Mountain Wilderness Switzerland wprowadziła doroczną Prix Wilderness, przyznaną za szczególnie doniosłe inicjatywy ekologiczne w zakresie szeroko rozumianej obsługi ruchu turystycznego. Jako pierwsze otrzymało nagrodę mało znane schronisko Arpitettaz, własność sekcji La Dole SAC – za komplet urządzeń służących minimalizowaniu wpływu obiektu na środowisko. I jeszcze jedna akcja Mountain Wilderness: latem 1996 zaprotestowała ona stanowczo przeciwko planom rozpięcia łańcuchów na skalnej grani Gran Paradiso. Kolejny wspaniały wierzchołek alpejski – stwierdzono – ma być wydany na pastwę cywilizatorów, a w konsekwencji na zdeptanie przez tłumy obojętnych na

urodę gór amatorów „zdrowych weekendów”.

## Z NASZEJ POCZTY

**JAN I MAŁGOSIA KIELKOWSKI (DÜSSELDORF):** Kilkanaście dni w kraju przeleciało jak z bicza strzelił. W Tatrach było zimno i deszczowo, niewiele można było pochodzić. Towarzysko natomiast pobyt udał się, jak zawsze w Tatrach. Na Rąbanisku spotkaliśmy Krzysia Zdzitowieckiego Pomurnika, który o

5 rano regularnie wyruszał na wspinaczkę. Ma on zamiar – bliski już realizacji – skompletowania wszystkich dróg w otoczeniu Doliny Gąsienicowej według przewodnika WHP. Gdy wracaliśmy do Zakopanego, tkwił w jakiejś ścianie. Poza kursantami, jest on jedynym taternikiem, który wspina się w rejonie Hali – i robi wyniki. Tylko zadrzeć! Pod koniec września wybieramy się na 2 tygodnie w Dolomity – razem z Grażyną Chrobakową, która obiecała nas odwiedzić.

**ARNO PUŚKAŚ, NOWY SMOKOWIEC:** Trochę się zestarzeliliśmy, ale żyjemy! Druga Tatrzańska Wyprawa na Nanga Parbat – 11 VII 1971 Nanga Parbat (8125), piąte wejście na szczyt: Ivan Fiala i Michał Orolin 11 VII 1971 przedwierzchołek (7910 m) i następnie wierzchołek NE (7530 m), pierwsze wejścia: Josef Psołka, Arno Puśkaś i Ivan Urbanovič. – W Popradzkim Stawie mieliśmy dwudniową wspaniałą uroczystość 25-lecia tamtych niezapomnianych dni. Żal, że nie było między nami Milana Kriššáka (helikopter w Młynicy), Józka Psołki (Everest) i z pierwszej wyprawy w 1969 r. – Juraja Weinczillera (nowotwór). Pamiątkową kartkę pocztową opracował Ivan Urbanovič.

**ANDRZEJ KUŚ (RZESZÓW):** Od połowy czerwca – oprócz kilku dni splywu Sanem i paru innych na kajakach na Solinie – wspinam się po drzewach owocowych, zbierając kolejno czereśnie, śliwy, brzoskwinie, jabłka. Urodzaj jest dobry, a drzewa w na-

szym sadzie wysokie. Po wakacjach znów pewnie będę uczył angielskiego. W dniu 27 lipca w sobotnim programie Radia Rzeszów miałem 50-minutową audycję poświęconą wyprawie na Kunyang Chhish w 1971 r. – z okazji 25-lecia zdobycia tego wspaniałego szczytu. Do narracji wplatałem oryginalne nagrania magnetofonowe, a także świeży serwis z tegorocznych wydarzeń na K2. Inicjatorką programu była red. Barbara Pilichowska, rzeszowska sąsiadka pani Grońskiej, wdowy po Mojżeszu. Cieszę się sukcesem Krzysia Wielickiego i jego chłopców – przynajmniej tą drogą chciałbym im złożyć serdeczne gratulacje.

**ELEŻBIETA I ANDRZEJ (NEGRO) SŁAWIŃSCY, CALGARY:** Do odezwania się zdopingowała nas notka w GS o Polakach na Mount Logan. Nie była ona ścisła i wymaga sprostowania. Na wschodni wierzchołek Mount Logan (5900 m) weszli w dniu 13 maja 1996 Jacek Masełko i Rafał Sławiński, wspinając się wschodnią granią, która na ten wierzchołek wyprowadza. Jacek Masełko, mieszkający w Juneau na Alasce, ma w swoim dorobku kilka liczących się osiągnięć alpinistycznych i był bardzo aktywny podczas całej akcji na Loganie. W tym kontekście zwrot „towarzyszył im jakiś inny Polak” nie oddaje rzeczywistej sytuacji. Michał Sławiński wraz z drugim członkiem zespołu brał udział tylko w początkowym stadium wyprawy i w czasie wejścia szczytowego wspiął się w Red Rocks w Nevadzie. Według nowych danych kanadyjskich główny szczyt Mount Logan ma wysokość 5959 m. Przesyłamy serdeczne pozdrowienia, a dołączają się do nich Teresa i Zbyszek Rubinowscy, którzy zatrzymali się u nas i eksplorują Góry Skaliste.

## W PARU ZDANIACH

● „Kardiopaci w górach” – to tytuł konferencji zwołanej przez Klinikę Chorób Serca w Sondalo we Włoszech. Specjaliści z różnych krajów mają zastanowić się, jak ludzie dotknięci schorzeniami układu krążenia powinni realizować swe pasje górskie, by nie narazić się na nagłą śmierć. Do czynników zwiększających takie niebezpieczeństwo należą wysokość, zimno, wysiłek i różnorodne stesy. Przypadki zgonów na tle niedomóg sercowych są w górach coraz częstsze.

● Manu Ibarra przeszedł 20 marca 1996 r. solo 5 dróg miksowych w masywie Corries of Caim Gorm w Caingorms w Szkocji. Drogi te zimą 1958 r. poprowadził (też samotnie) słynny Tom Patey. Komentarz Ibarry: „Cała łańcuchówka zajęła mi 5 godzin, dzisiaj nie jest więc bardzo trudna, ale w roku 1958, 40 lat temu – to było coś super. Chapeau bas, mister Patey!”

● W dniach 10 i 11 marca 1996 Claude Melly dokonał pierwszego samotnego przejścia zimowego Schakigrat na Weissshornie w Alpach. Mimo ciężkich warunków śnieżnych, przejście nie byłoby niczym szczególnym, gdyby nie fakt, że pierwsze w ogóle zimowe przejście tej drogi zostało zrealizowane dokładnie 20 lat wcześniej, a jego autorem był ojciec Claude'a, Gabriel Melly.

● I inna sukcesja rodzinna: w „Magazynie” Gazety Wyborczej z 21 czerwca ukazał się obszerny wywiad z Erhardem Loretanem, przeprowadzony przez Tomka Surdeła, syna Jerzego. Tomek skończył studia dziennikarskie we Fryburgu w Szwajcarii i pracuje jako korespondent prasowradiowy. Wywiad przeleżał się kilka miesięcy w redakcji i stracił nieco na aktualności. Jedno ze zdjęć (z 1987 r.)

pokazuje Loretana w towarzystwie Wojtka Kurtyki.

● Pomysły powtarzają się. W rodzinnych stronach redaktora GS urządzane są od lat autokarowe wycieczki „do Wenecji, Paryża i Rzymu”, gdyż wioski o tych nazwach leżą w kręgu o promieniu kilkunastu kilometrów. Minionej zimy we Francji urządzono górski rajd narciarski z Rzymu (Romme, w pobliżu Salanches) do Jerozolimy (Jerusalem, w rejonie Megeve). Uczestniczyło w nim 38 ekip, a mocno górzysty dystans pokonano w 10 dni.

● Wiek ma swoje prawa. Jak podał Andrzej Marasek z TOPR, na Starorobociańskim Szczycie znaleziono zwłoki starszego mężczyzny. Był to 68-letni turysta z Bydgoszczy, który wraz z żoną wszedł na wierzchołek poprzedniego dnia późnym popołudniem. Zaskoczeni mgłą i nocą, musieli oboje zabiwakować na szczycie, niestety, deszcz i zimny wiatr mocno wychłodził turystę, który rano nie był w stanie schodzić i zmarł z wyczerpania i wyziębnienia.

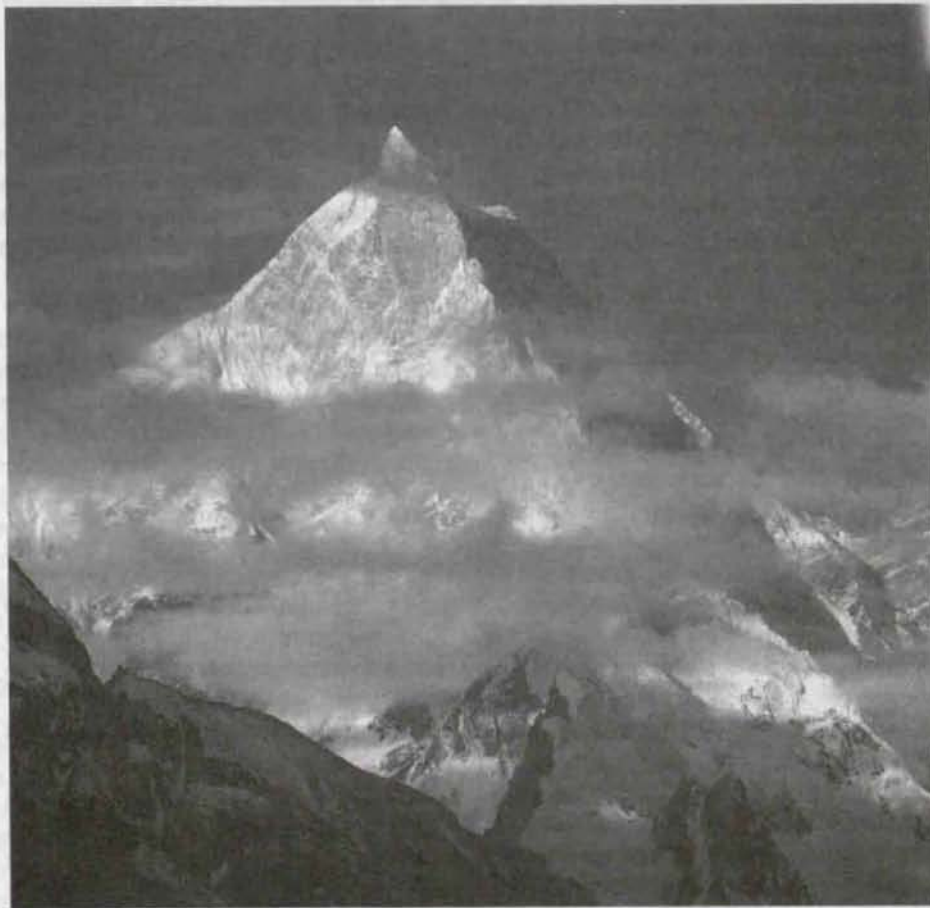
● W dniu 16 sierpnia w Księżarni Górskiej w „Domu Turysty” odbyła się impreza reklamowa propagująca przewodnik wspinaczkowy po

Tatrach pióra Władysława Cywińskiego. Dotychczas ukazały się trzy tomy tej pracy, obejmujące masyw Giewontu (tom I, por. GS 9/94) oraz grupę Czerwonych Wierchów (tomy II i III). Na koniec tego roku zapowiadany jest tom IV, który ma dać tatelnikom choćby pewien wgląd w „zakłętą rewir” ścisłych rezerwatów zachodniej części Tatr Bielskich. Zaplanowaną na 60 tomów serię Władysław Cywiński miał realizować wspólnie z Witoldem H. Paryskim, który wycofał się jednak już przy pierwszym tomie.

## MALARZ SPOD SUDETÓW

Ziemia Śląska, w tym także Sudety, wydały wielu wybitnych postaci: jedenastu noblistów, pisarzy, poetów, malarzy. Do grona tych ostatnich wpisał się Alfred Gottwald, którego ćwierćwiecze śmierci mija właśnie teraz. Zmarł on bowiem 10 grudnia 1971 r. w Hille koło Minden w Westfalii (Niemcy). Ten wybitny twórca urodził się jednak 11 lipca 1893 r. w Tarnowie, niewielkiej wsi koło Ząbkowic Śląskich na Przedgórzu Sudeckim. W owym sąsiednim mieście powiatowym podjął edukację, jaka była dość częsta wśród tutejszych niezbyt zamożnych rolników. Ukończył bowiem gimnazjum, a w 1915 r. studia we wrocławskiej ASP, uzyskując dyplom nauczyciela rysunku. Kształcił się jednak nadal u prof. Kaemffera, od którego przejął tendencje stylu secesyjnego. Po zakończeniu Wielkiej Wojny zaczął działać jako wolny artysta w Berlinie, potem we Wrocławiu, Nysie i Bonn (do 1940 r.) To ostatnie miasto zawoocowało najlepszymi pracami, w tym znakomitymi grafikami książkowymi. Dwukrotnie zapraszano go do Szwecji, gdzie stworzył freski w Norrköping i Orebo, także w kościele św. Bonifacego w Genewie. Latem 1933 r., bawiąc w rodzinnej miejscowości, ozdobił tamowski kościół cyklem malowideł ściennych o dużej wartości. Choroba przerwała to pasmo sukcesów i artysta z Bonn wrócił pod Sudety. Na Wielkanoc 1946 r. został wysiedlony i zamieszkał w Hille, mając przed oczami Wiehengebirge, przypominające nieco środkową część ojczystych gór. Wkrótce powstały piękne freski w kościółku w Bernhards koło Fuldy, Stuttgarta, mozaiki w katedrze trewirskiej itp. Jego różnorodna twórczość odznaczała się realistycznym ujęciem, stąd cieszyła się dużym wzięciem i uznaniem. Przeważała wśród niej tematyka religijna o wymiarze katolickim. Nie ulegając artystycznym modom, przez niektórych uważany był za drugorzędny malarza – co z całą pewnością nie jest zasadne.

Krzysztof R. Mazurski



Masherbrum. Foto: Archiwum

# ZAPOMNIANE WIERSZE O GÓRACH

Emil Zegadłowicz

## Z REPUBLIKI GÓRSKIEJ

Hymn

Ognisty świt wierzchoły gór roznieca –  
– na morzu mgieł ogromne łodzie róż –  
wolności gród i serc naszych forteca  
– falista pieśń rosnących z dolin wzgórz –

skrętami miedz pośród wądolnych złogów  
niesie się śpiew: miłosny wielki cud –  
to dobra wieść beskidzkich powsinogów –  
wędrówki cel: niesobnej pracy trud –

swobodna brać u gór wieczystych stanic  
stańlim tu – pójdziem dalej – wzwyz –  
– ojczyzną serc – republika bez granic – !  
– graniczny słup to Chrystusowy krzyż –

w obronie tych rozkrzyżowanych ramion –  
pobudki głos – : radośnie, bracie, cierp –  
bo oto głóg z męczeńskich wykwił znamion  
czerwony głóg: to ryngraf nasz i herb –

Z Wadowic wedrując śliczną doliną Skawy, między  
lesistymi stokami Jaroszewickiej Góry i Leskowcem, po  
paru kilometrach dociera się do Czartaka. Mówią, że nazwę

swą Czartak wzięł od kamiennego budynku, w którym  
mieścić się miał zbór ariański, ale wcale to nie takie pewne,  
bo mogła to być zwyczajna karczma. Już go nie ma, zniszc-  
zony został przez Niemców w 1942 r., a wpisał się ów  
Czartak w dzieje kultury polskiej dlatego, że jego nazwę  
przybrała grupa poetycka nachylających się w stronę  
religijnego mistycyzmu ekspresjonistów – prymitywistów,  
założona w 1922 r. przez Emila Zegadłowicza (1888 –  
1941). Jej najpełniejszym manifestem był tom poezji  
*Czartak, zbór poetów w Beskidzie* (1925), należeli zaś do  
niej tak dobrze wpisani w dzieje polskiej poezji o górach  
twórcy, jak Edward Kozikowski, Tadeusz Szantoch, Janina  
Brzostowska. Głosili antyurbanizm i apologię przyrody, pro-  
pagowali beskidzki regionalizm. Najwybitniejszym z nich  
bez wątpienia był Zegadłowicz, który pochwałę Beskidu  
Małego i jego kultury wyraził ładnie i bardzo ciekawie w  
wielu swych dziełach (słynne *Powsinogi beskidzkie*, 1923;  
*Ballada o Worrze, powsinodze beskidzkim, świątkarzu, O  
Bogu prawdziwym i Chrystusie Frasobliwym rzeźbiącym  
patrona Beskidu*, 1924 – do tego poematu nawiązał w  
jednym ze swych górskich wierszy Karol Wojtyła).

Przedrukowując tu manifestacyjnie programowy  
*Hymn*, określający zadania i ambicje, jakie stawiali sobie  
poeci „Czartaka”, a otwierający cykl wierszy *Z republiki  
górskiej*, zgromadzonych przez Zegadłowicza w wyborze  
w tomie *Dęby pod pełnią* (1929), w następnych numerach  
„Na szlaku” przypomnimy inne jeszcze wiersze pochodzą-  
ce z tego samego zbioru.

Do druku podał: Jacek Kolbuszewski

## CZY WIECIE, ŻE...

\* „Cegła” – słynny kierownik studenckiego schroniska  
„Chatka Górzystów” na Izerskiej Hali w Górach Izerskich, w  
październiku 1996 r. wyprowadził się z Sudetów w Karpaty.  
Obecnie gazduje w PTTK-owskim schronisku gdzieś w Bes-  
kidzie Żywieckim. Zaś jego miejsce zajęła energiczna i z wiel-  
kim poczuciem humoru nauczycielka francuskiego z Zielonej  
Góry. Jak na razie dojeżdża tu tylko na weekend, ale w przy-  
szłości zamierza przeprowadzić się do chatki na stałe. Oczy-  
wiście w dni robocze również tu można przyjechać, gdyż w  
tygodniu siedzą tu „chłopak” i pomagają nauczycielce w  
prowadzeniu obiektu. Przypomnę, że nocleg w łóżku kosztuje 5  
zł, zaś tradycyjna „gleba” 4 zł. A warunki socjalne przedstawiają  
się następująco:

– brak prądu, a co za tym idzie i oświetlenia, ale każdemu  
nocującemu należy się przydział kilku świeczek,

– wodę trzeba czerpać ze studni, lub – jak kto woli – z  
wartkiego potoku,

– brak CO, ale w pokojach sypialnych są piece kaflowe,  
w których można sobie napalić,

– ubikacja to właściwie leśna sławojka, tylko że muro-  
wana, zaś w plastikową deskę klozetową (tę z otworem) wto-  
piony jest... zardzewiały drut kolczasty. Bądź, co bądź, jest to  
dobry pomysł na higieniczne załatwianie swych potrzeb, a i przy  
okazji mięśnie nóg będziemy mieli silniejsze (gdyż nie polecam  
nikomu siadać na drucie kolczastym), a wiadomo, że w górach  
sprawne nogi to podstawa. I właśnie to wszystko sprawia, iż jest  
to jedno z moich ulubionych schronisk.

\* Oddział PTTK z Kamiennej Góry na stanowisku  
drogowskazów tuż przed dworcem PKP (właśnie w Kamiennej  
Górze) umieścił wielką tablicę-mapę ze schematycznym  
przebiegiem wszystkich znakowanych szlaków, które podlegają  
pod ów Oddział. Przyszna, pomysł bardzo ciekawy, gdyż teraz  
wiadomo mi, jaki „zasięg” ma Oddział z Kamiennej Góry, które  
szlaki oni znakują i konserwują, a ponadto dzięki tej tablicy  
mamy przed sobą najbardziej aktualny stan szlaków na danym  
terenach wyprzedzający wszelkie mapy i przewodniki, gdyż  
znakarze, mieszkający kilka przecznic dalej, wszystkie zmiany  
uzupełniają zapewne na bieżąco. A zatem, najnowszym szlakiem  
w okolicach Kamiennej Góry jest krótki żółty szlak łączący  
Wiązową, gdzie przebiega zielony szlak z przełęczą Okraj do  
Okrzeszyna, z Krzyżówką BHP, gdzie z kolei przebiega niebieski  
szlak z Lubawki do Chełmska Śląskiego. A rzeczywiście jest to  
nowy szlak, gdyż pod koniec czerwca 1996 r. byłem na  
Krzyżówce BHP i jeszcze nie był wyznakowany.

\* U podnóży wschodniej części Karkonoszy oraz w  
Rudawach Janowickich pojawiły się szlaki rowerowe, m.in. w  
okolicach Kowar, Skalnika, Bukowca. I właśnie w tym ostatnim  
umieszczona jest schematyczna mapa przebiegu szlaków  
pieszych wraz z naniesionymi szlakami dla rowerzystów  
górskich.

Również w pobliskich Górach Kruczych pojawiły się  
znakowane szlaki rowerowe, a w jednym z poprzednich nu-  
merów „NS” wspominałem o takowych w Górach Wałbrzyskich.

Mariusz Szatkowski

