

Cena 2 zł 30 gr

ISSN 1230-9931

Rok XI

Nr 5 (95)

Maj 1997

# NA SZLAKU

GÓRY \* TURYSTYKA \* ALPINIZM



Miesięcznik turystyczno-krajoznawczy  
poświęcony góróm.  
Czasopismo Polskiego Towarzystwa  
Turystyczno-Krajoznawczego

Wydano przy pomocy Urzędu Kultury  
Fizycznej i Turystyki

#### Zespół redakcyjny:

Piotr Dacko (red. techniczno-graficzny),  
Krzysztof R. Mazurski (red. naczelny),  
Andrzej Matuszczyk (Kraków),  
Stanisław Nosol (sekretarz red.),  
Ryszard Szlagor (korekta).

#### Sekretariat i administracja:

tel. 34-386-69

#### Stale współpracują:

Jacek Kolbuszewski, Tomasz Kowalik  
(Warszawa), Józef Nyka (Warszawa),  
Przemysław Pilich (Warszawa),  
Ryszard M. Remiszewski (Gliwice),  
Juliusz Wyslouch (Toruń).

#### Adres redakcji:

Rynek-Ratusz 11/12, 50-106 Wrocław,  
tel. 34-386-69, fax 34-367-46

#### Wydaje:

Oficyna Wydawnicza „Sudety”  
Oddziału Wrocławskiego PTTK

ISSN 1230-9931

Cena: 2 zł 30 gr

Redakcja zastrzega sobie  
prawo adustacji tekstów.  
Materiałów nie zamówionych  
Redakcja nie zwraca.

Druk: Can-Pol Wrocław

Numery archiwalne do nabycia w Redakcji.

Przedruki tylko za podaniem źródła.  
Za treść reklam Redakcja nie odpowiada.

Warunki prenumeraty na 1997 r.  
do uzyskania w Redakcji.

#### Prenumeratę przyjmuje:

Oddział Wrocławski PTTK,  
Oficyna Wydawnicza „Sudety”,  
Rynek-Ratusz 11/12, 50-106 Wrocław,  
Wielkopolski Bank Kredytowy S.A.  
O/Wrocław nr: 10901522-510600-128-00-0,  
z zaznaczeniem „Na szlaku”.

#### Ogłoszenia:

Szczegółowe warunki do negocjacji.

„Na szlaku” dostępne jest w większych  
oddziałach PTTK i niektórych  
specjalistycznych sklepach i księgarniach  
górkich na terenie kraju.

Wszystkich chętnych i zainteresowanych  
kolportażem prosimy o kontakt z Redakcją  
(minimalna ilość wynosi 10 egz.).

## LIST OTWARTY

Stanisław Żelichowski  
Minister Ochrony Środowiska, Zasobów Naturalnych i Leśnictwa

#### Szanowny Panie Ministrze,

Pragniemy wyrazić zaniepokojenie sytuacją, jaka powstała na obszarze dawnego ośrodka rządowego Arłamów na Pogórzu Przemyskim, którego teren projektowano objąć ochroną w ramach Turnickiego Parku Narodowego. Projekt utworzenia parku powitaliśmy z dużą radością, bowiem jest to jedyny w strefie pogórza tak rozległy obszar o zachowanym naturalnym krajobrazie i starych drzewostanach. W tej strefie przyrodniczo-geograficznej nie ma dotychczas żadnego parku narodowego. Co więcej, nie ma w niej innych obszarów kwalifikujących się do ochrony w formie parków narodowych, bowiem większość pogórza to tereny gęsto zaludnione i zagospodarowane.

Kilka lat temu o planowanym Turnickim Parku Narodowym zrobiło się cicho, choć przecież istnieje kompletna dokumentacja projektowa, wykonana pod kierunkiem prof. Stefana Michalika. Tymczasem w ostatnim okresie docierały do nas niepokojące sygnały o prowadzonych na dużą skalę wyrębach na terenach mających wejść w skład Parku. Na naszych oczach giną wspaniałe, puszczańskie drzewostany Pogórza Przemyskiego, które ocalały dotąd przez kaprys historii, dzięki temu, że lasy ośrodka rządowego Arłamów przez blisko trzydzieści lat wyłączone były z normalnej gospodarki leśnej. Wyrąb przez Lasy Państwowe wiekowych drzewostanów na terenie planowanego Parku to klasyczny przykład gospodarki rabunkowej, gdzie dla doraźnych korzyści niszczy się bezcenne walory, będące dobrem ogólnonarodowym. Ponieważ przy tym wiadomo, że leśnicy od dawna byli przeciwni utworzeniu Parku, trudno oprzeć się wrażeniu, że jest to działanie celowe, mające na celu stworzenie faktów dokonanych. Można by następnie argumentować, że tworzenie Parku jest niecelowe, skoro przedmiot ochrony już nie istnieje! Uważamy, że skoro obszar ten przewidziany jest do objęcia ochroną, to do momentu podjęcia ostatecznej decyzji w tej sprawie wyręby powinny zostać wstrzymane lub co najmniej poważnie ograniczone.

Przyszłemu parkowi zagrażają także inne niebezpieczeństwa. W tej chwili niemal cały omawiany obszar stanowi własność Skarbu Państwa, co stwarza idealne wręcz warunki prawne dla tworzenia parku. Większość terenu należy do Lasów Państwowych. Część jednak jest w rękę Agencji Rolnej Skarbu Państwa, która jak się dowiadujemy, zamierza sprzedawać grunty w wydłubionych dolinach rzecznych pod gospodarstwa rolne i zabudowę rekreacyjną. Jeśli do tego dojdzie, to nastąpi dewastacja i zmiana unikatowego charakteru przyrodniczego wydłubionych od kilkudziesięciu lat terenów. Ponadto zmiana stosunków własnościowych znacznie utrudni i skomplikuje procedury tworzenia parku i będzie potencjalnym źródłem konfliktów z mieszkańcami.

Zdajemy sobie sprawę, że tworzenie parku narodowego nie jest rzeczą prostą i wymaga znacznych nakładów finansowych. Jednak biorąc pod uwagę wymienione wyżej zagrożenia uważamy, że Turnicki Park Narodowy powinien otrzymać zdecydowany priorytet wśród parków, których utworzenie planuje się w najbliższej przyszłości. Oto najważniejsze, naszym zdaniem, argumenty za szybkim utworzeniem parku:

1. Teren posiada wyjątkowe walory przyrodnicze i krajobrazowe: rozległe kompleksy naturalnych, starych drzewostanów jodłowo-bukowych, wtórnie zdżuczające doliny rzek i potoków, bogaty świat zwierzęcy.
2. Byłby to pierwszy w Polsce park narodowy chroniący przyrodę i krajobraz pogórza – jedynej strefy przyrodniczo-krajobrazowej w Polsce, w której nie ma dotychczas żadnego parku.
3. Teren projektowanego parku stanowi naturalne przedłużenie ku północy Wschodniokarpackiego Rezerwatu Biosfery, obejmującego Bieszczady.
4. Istnieje kompletna dokumentacja projektowa parku.
5. Na terenie projektowanego parku niemal zupełnie brak siedzib ludzkich, a cały jego obszar stanowi własność Skarbu Państwa.
6. Teren projektowanego parku stanowi naturalne „żywe laboratorium” dla prowadzenia badań naukowych dotyczących szaty roślinnej Pogórza oraz naturalnych procesów sukcesji roślinnej.
7. Na terenie projektowanego parku, w miejscowości Kwaszenina, istnieje duży zespół nie użytkowanych obecnie budynków dawnego wojskowego gospodarstwa pomocniczego, które po adaptacji znakomicie nadawałyby się na siedzibę dyrekcji parku i mieszkania pracowników oraz ewentualną bazę turystyczną.
8. Teren projektowanego parku stwarza znakomite warunki dla rozwijania wszelkich form turystyki ekologicznej i kwalifikowanej, czemu sprzyja charakter terenu i dość dobrze rozwinięta infrastruktura (m.in. ośrodki wypoczynkowe w Arłamowie i Trójcy oraz sieć dróg asfaltowych). W przyszłości można by tu z powodzeniem zastosować modelowe rozwiązania w zakresie rozwoju przyjaznej środowisku turystyki na obszarze chronionym. Jednocześnie zyski z turystyki mogłyby poprawić sytuację ekonomiczną mieszkańców okolicznych gmin.
9. Walory przyrodnicze projektowanego parku są obecnie zagrożone, wobec perspektywy wycięcia najcenniejszych drzewostanów i rozwoju „dzikiej” turystyki rekreacyjnej. Biorąc pod uwagę powyższe argumenty, uprzejmie prosimy o informacje, czy i jakie działania Ministerstwo Ochrony Środowiska Zasobów Naturalnych i Leśnictwa zamierza podjąć w celu utworzenia Turnickiego Parku Narodowego oraz zabezpieczenia walorów tego terenu w okresie przed utworzeniem parku.

W imieniu Rady Towarzystwa Karpackiego  
Andrzej Wielocha

## Szanowna Redakcjo!

Sięgnąłem po grudniowy numer „Na szlaku” i co jakiś czas czytam sobie po jednym artykule. Dziś padło na „Polubić śmiecie”. Kiedy czytając dobiegam do ostatniego akapitu, na moim obliczu ukazał się mimowolny grymas, przypominający zgryźliwy uśmiezek. Nie wiem, czy taką reakcję u czytelnika miał wywołać artykuł. Z całym szacunkiem do autora muszę przyznać, że podjął on temat bardzo istotny i poważny. Niestety, forma artykułu jest dość naiwna. Postaram się przedstawić, moim zdaniem, trafne i wystarczające argumenty.

Przede wszystkim sądzę, iż miesięczniki o tematyce górskiej trafiają między innymi do ludzi określających się mianem „prawdziwy, wytrawny turysta”. Jest nim ten, który szanuje niepisane prawo wśród (jak to niektórzy mówią) braci turystycznej: „zostaw miejsce takim, jakie zastałeś” lub chciałbyś zastać.

A propos. Byłem dwa lata temu w Alpach. Spodobała mi się zasada w niektórych schroniskach, szczególnie tych z utrudnionym dojazdem. Na drzewach widnieje napis w kilku językach. Cyt: „Prosimy zabierać własne śmieci ze sobą”. Wynik? Nie widziałem śmieci tak w środku, jak i na zewnątrz.

Wracając do przerwanej wątku uważam, że delikatne czy komiczne wytykanie na łamach czasopisma jest nie bardzo trafne. Co w zamian? Otóż jedyną metodą jest, niestety, stara wypróbowana propaganda. Śpieszę jednak wytłumaczyć, że nie mam na myśli organizowania happeninów typu „czyste góry” itp. Na wszelkich spotkaniach z himalaistami, pośrednio przez TV i bezpośrednio na coraz częściej organizowanych i tłumnie odwiedzanych prelekcjach, poruszany jest problem odpadów. Sławni opowiadają i pokazują piękne zdjęcia. Słyszymy często, że tu i tam pozbyto się śpiworów, tu wywalono puste termosy itp. Bywa nawet tak, że bohater spotkania prezentując przeźroczyste, pokazujące namiot, komentuje przy tym: „mieliśmy dobre namioty firmy... szyte specjalnie na naszą wyprawę, ten akurat tu został”. Nie każe zabierać ze sobą każdego papierka, ale pozostawienie kilometrów lin, namiotów itp. to lekka przesada. Cóż to za wyczyn zrobić coś szybciej od kogoś innego za wszelką cenę. Przecież są entuzjaści, którzy organizują wyprawy czyszcząc (zwykle ze sprzętu) popularne drogi nawet w wysokich górach. A więc można? Na marginesie dodam, że nasi rodacy w czasach, o których nie warto wspominać, mieli w tym duże doświadczenie, przywożąc z sobą niezły ekwipunek. Mój kolega powiedział: „teraz im więcej zostawiłeś śmieci, tym lepszą zorganizowałeś wyprawę”. Niestety, himalaizm rządzi się swoimi prawami i długo nam trzeba czekać na istotne reformy. Jednak ludzie wysokich gór powinni oficjalnie mówić, że uprawiając trekking, bo o tym przecież mówimy, pamiętają o prawie, które wcześniej przytoczyłem. Jako że przykład idzie z góry, to na nich,

autorytetach, ciąży w pewnym stopniu odpowiedzialność za kształtowanie mentalności turysty i pseudoturysty.

Następnym krokiem jest wnikanie turystyki do mediów. Jak dotąd, ogranicza się to do statystyk i ostrzeżeń po każdym wypadku w Tatrach. Brakuje profesjonalnych bloków programowych w telewizji, które promowałyby turystykę z zachowaniem jej rozsądnych zasad. Przyjemny koncert Krywania czy Trebuniów-Tutków, ilość pociągów do Zakopanego w okresie świąteczno-noworocznym czy wreszcie liczba plażowiczów nad Morskim Okiem to czasem jedynie informacje, jakie posiadają potencjalni „przyszli zdobywcy” nie tylko Krupówek.

Wiele zależy od nas samych. Kiedy widzimy kogokolwiek śmiejącego na szlaku czy

niszczącego cokolwiek, zwróćmy mu uwagę. Jeśli taka uwaga zostanie dodatkowo poparta przez przypadkowych świadków, to będzie, jak to mówią anglojęzyczni – *excellent*. Nie bójmy się mówić. Czy to będzie papier w lesie czy przewrócenie kosza na miejskiej ulicy, w pojeździe raczej nic nie zwojujemy. Szansa na sukces istnieje wtedy, kiedy ty się odezwiesz, a obcy cię poprą. Będziemy wtedy szczęśliwsi i może zniknie choć część problemów.

Jestem turystą od urodzenia. W wieku dwóch lat stawałem pierwsze kroki na nartach. Uprawiam turystykę śladową. Jestem luźno związany ze znakarstwem. Od czterech lat jestem ratownikiem GOPR grupy Wałbrzysko-Kłodzkiej. Każde wyjście w góry jest dla mnie czymś nowym i wzbogaca mnie o nowe doświadczenia.

Marcin Kuźmiński

## BEZ DOŚWIADCZENIA

Zajrzałem niedawno do krakowskiego COTG na ul. Jagiellońskiej, by zorientować się, co nowego słychać i widać w mapach, przewodnikach i innych górskich wydawnictwach. Jednak nie to przykuło moją uwagę w księgarni Ośrodka. Wywieszono tam ogłoszenie, którego fragment przytoczę, a które czytałem z niedowierzaniem kilka razy. Przepisane na kartce leży teraz przede mną, a ja zastanawiam się, czy przypadkiem nie jestem świadkiem rewolucji obalającej wszelkie nauki i zasady wpajane turystom od pokoleń i, jak mi się wydawało, wciąż aktualne. Oto firma (organizacja?, biuro?) „Tęskniące szczyty” zaprasza turystów do wzięcia udziału w wyprawach zimowych na alpejskie szczyty czterotysięczne! Wspaniale, wreszcie można wyskoczyć w Alpy bez zadawania sobie trudu organizacyjnego – pomyślałem, i to zimą! Tak pomyślałem czytając początek ogłoszenia. Dalej było już niebezpiecznie, bo jak piszą jego autorzy: „Każdy zdrowy człowiek może zdobyć alpejskiego olbrzyma pod opieką do-

świadczonych. Nie wymagamy z a d n e g o doświadczenia górskiego!” To niewiarygodne! Ktoś podejmuje się prowadzenia zupełnie niedoświadczonych ludzi na 4000 m i to zimą!

W kontekście tego ogłoszenia można wyrzucić do kosza wszelkie poradniki i podręczniki turystyki i wspinaczki, podrzeć dziesiątki artykułów i rozdziałów przewodników traktujących o zasadach bezpieczeństwa w górach, w których podkreśla się d o ś w i a d c z e n i e jako jeden z podstawowych warunków bezpiecznej turystyki. To właśnie doświadczenie pozwala nam podnosić stopień trudności przebywanych szlaków, wchodzić w góry coraz wyższe i na szlaki trudniejsze. A tu, proszę bardzo: proponują najtrudniejszą turystykę zupełnie „zielonym”, byle zdrowym. Nawet nie umiem tego skomentować. Co to jest? Ignorancja, pewność siebie, głupota? A może tylko niepostrzeżenie zmienił się świat i wystarczy zdrowie i 1050 zł, by wejść zimą na Gran Paradiso?

T.L.

## Redakcja „Na szlaku”

W roku 1996 r. zakończyłem „wydeptywanie” punktów na Górską Odznakę Turystyczną „Za wytrwałość” i uzyskałem Wyróżnienie o nr 2837.

Jaka to satysfakcja dla miłośnika gór – nie trzeba nikogo z górolazów przekonywać. Dla mnie tym cenniejsza, że pierwsza w naszym Kole PTTK.

Z satysfakcją „donoszę”, że sprawcą mojego sukcesu jest przodownik turystyki górskiej Józef Czernicki (nr leg. 3384). Wiosną 1983 r., będąc na wczasach w Międzygórzu, dane mi było spotkać tego zacnego człowieka, który opiekował się domami FWP organizując wycieczki po okolicy bliższej i dalszej. Ten miły i sympatyczny Pan niezwykle ciekawie i

barwnie potrafił „sprzedać” swoją ogromną wiedzę o górach i regionie. Zachęcając do racjonalnego uprawiania pieszej górskiej turystyki, namawiał jednocześnie do zdobywania Odznak GOT. Właśnie tam zdobyłem moją pierwszą – popularną GOT o nr 6/83/M. W wyniku dalszych wędrówek stałem się entuzjastą gór i krajoznawstwa, uzyskując równocześnie coraz wyższe stopnie GOT.

Pragnę, chociaż w ten sposób wyrazić moje serdeczne podziękowanie dla człowieka z PTTK, który znajduje i poświęca swój wolny czas na krzewienie wiedzy turystyczno-krajoznawczej, a swoim zachowaniem i postępowaniem uczy mądrzej miłości do gór.

Stefan Sadlakowski

## SUDECKI BESTSELLER ROKU 1996

Rep. W.

Dawnom nie miał w rękach takiej książki, która wzbudziłaby we mnie tyle dobrych wrażeń i której nie przeleciałbym tak szybko! Wydawnictwo Dolnośląskie od kilku lat wydaje bardzo interesującą serię „A to Polska właśnie”, obejmującą tematycznie bardzo różne pozycje: od problematyki wyznaniowej w aspekcie protestantyzmu poprzez cmentarną po regionalną. Pod koniec 1996 r. ukazało się coś dla miłośników gór, a mianowicie o Karkonoszach, rzecz napisana przez jednego z czołowych sudeckich krajoznawców i popularnego wśród petetekowskiej braci przywódcę ich „górali”. Książka zawiera następujące rozdziały:

- Środowisko przyrodnicze,
- Jak widziano Karkonosze,
- Rozwój osadnictwa,
- Poznawanie Karkonoszy,
- Karkonosze opisane,
- Święta góra Śnieżka,
- Atrakcje turystyczne,
- Od budy do hotelu górskiego,
- Zima w Karkonoszach,
- Karkonosze w sztuce.

Jest to chyba do cna wyczerpująca monografia najwyższego sudeckiego pasma, i to ujęta niezależnie od przebiegu granicy państwowej, jest więc i o czeskiej stronie, choć oczywiście nie zagłębiająca się w nadmiar szczegółów. Nie oznacza to, że nie zawiera smakowitych kąsków. Autor wykorzystuje bogaty dorobek kilku już generacji polskich szperaczy, badaczy i krajoznawców, pasjonujących się Karkonoszami. Został on przedstawiony atrakcyjnie, co powinno wreszcie sprawić uznanie tych gór za „pełnoprawne” w polskim krajoznawstwie i turystyce. Pod względem ogólnej atrakcyjności krajoznawczej wcale nie ustępuje Tatrom czy Czarnohorze, bo rzecz wcale nie tylko w krajoznawstwie. Poznawanie ma tu o wiele bardziej wszechstronny charakter, związany jest z wieloma aspektami i przy tym często polskimi, nawet w zamierzonych czasach. Choć osobiście nie odkryłem dla siebie nic nowego (no, poza czeską częścią stroną), to książkę przyjąłem z dużym zadowoleniem. Inna rzecz, że znakomicie pomagają w tym ilustracje, zamieszczone w bardzo bogatym zestawie tak czasowym, jak i formalnym. Dzięki nim czytając nie tylko szybko, ale z emocją nakładającą jak najszybciej zająrzeć na następne strony. Pozycja zaczęła szybko „schodzić” z księgarń, co dowodzi zapotrzebowania na takie tytuły. Oby tylko i mieszkańcy

innych regionów mogli się z nią zapoznać! Dla mnie osobiście jest to hit sezonu wydawniczego 1996 r. pośród tytułów sudeckich. Twierdzą też, że w kategorii popularnych wydawnictw tego typu o Sudetach jest to w ogóle najlepsza po 1945 r. pozycja, a znam przecież wszystkie. Gratulacje więc dla Autora i Wydawnictwa z nadzieją, że będzie się starało publikować więcej tak przygotowanych tytułów.

Powinnością wszakże recenzenta jest także wskazanie pomyłek i potknięć. W stosunku do tej książki jest ich niewiele, co oczywiście bardzo cieszy. Niemniej jednak muszę je wskazać. Dokładnie są tu trzy usterki, różnego, ale w sumie mimo to ważnego kalibru. Otóż Adolf Traugott von Gersdorf nie był śląskim humanistą (s. 120), jako że na przełomie XVIII/XIX w. Pobiedna (a właściwie Unięcice), gdzie mieszkał, wchodziła w skład Saksonii i do dziś leży na Łużycach Górnych. Wybitny ów badacz, jeden z największych w niemieckim Oświeceniu, ze Śląskiem miał tyle wspólnego, że kilka razy przebywał na nim. Nie był też humanistą, lecz przyrodznawcą, zajmując się m.in. fizyką, astronomią, geologią. Krzywdę czyni się malarzowi Hofmanowi, pisując jego imię przez V (Vlasstimil), a nie jak on sam – Wlastimil (s. 275), co fatalnie utrwala najnowsza nawet encyklopedia PWN. A tymczasem wystarczy zapoznać się z „Rocznikiem Jeleniogórskim” za 1971 r., by przekonać się o jego polskim nastawieniu i podpisywaniu się. Wreszcie trzecia rzecz to powszechna w naszym społeczeństwie niemal żadna znajomość problematyki innowierczej, w przypadku Śląska – ewangelickiej. Bo tylko temu można przypisać lapsus w postaci wyrażenia, iż w Karpaczu przetrwała (hic!) parafia ewangelicka (s. 67). Zresztą nie tylko tam, bo w Jeleniej Górze jest druga. Mamy tu do czynienia z pomieszaniem prawdopodobnie dwóch wątków myślowych. Jeden dotyczy jakby rzadkości ewangelików w polskim społeczeństwie. A przecież są oni wśród nas cały czas od XVI w., stąd zestawienie ich z rzeczywistością egzotycznymi religiami i postawami orientalnymi budzi zdumienie. Można byłoby uznać, że parafia „przetrwała”, gdyby odnosiło się do niemieckiego składu jej zboru – do 1945 r. aż 80% ludności Dolnego Śląska była ewangelicka, ale w Karpaczu, Jeleniej Górze i innych miejscowościach regionu to akurat

niemal wyłącznie Polacy. Oni zaś nie przetrwali tu, lecz przybyli po 1945 r. Wyjaśnienia przyczyn czeskich eksulantów (oficjalna pisownia egzulanci jest mało popularna) są niezbyt precyzyjne, a nawet bałamutne (s. 71-72). Nie dlatego po śląskiej stronie była większa swoboda religijna, że osady miały charakter bardzo rozproszony i trudniej dawało się w nich utrzymać (w domyśle) wierność katolicyzmowi. Po prostu w 1609 r. patent cesarski zapewniał swobodę religijną protestantom, która skończyła się po klęsce ich obozu pod Białą Górą w 1620 r. Po 1648 r. z całą konsekwencją cesarz zaczął wdrażać zasadę cuius regio, eius religio. A, że tereny te, jako dawnego księstwa świdnicko-jaworskiego, były podporządkowane bezpośrednio cesarzowi, stąd zdecydowana kontreformacja, uwieńczona w 1654 r. tzw. redukcją, czyli zabranieniem ewangelikom wszystkich kościołów. Tak to faktycznie wyglądało. Szkoda, że przy opisie kościoła, zwanego Świątynią Wang, nie wspomniano, iż właśnie to on jest ewangelicki.

Miejmy nadzieję, że autor skoryguje te akapity w nowym wydaniu, którego szczerze mu życzę – a przede wszystkim czytelnikom!

Krzysztof R. Mazurski

Marek Staffa, *Karkonosze*, Wrocław, Wydawnictwo Dolnośląskie, 1996, ss. 302.

## ZAMKI SUDECKIE W MODZIE

W ostatnich miesiącach nastała swoista moda na zamki sudeckie, z czego wypada się tylko cieszyć. Oto ukazało się nakładem KTG „Sępiak” PTTK w Gorzowie Wlkp. (brawo!) drugie wydanie owego tytułu, w znacznie lepszej oprawie edytorskiej. Nie można nie porównywać do dwóch tomików, jakie ukazały się staraniem wydawnictwa JOT. Niniejsze jest bogatsze w ilustracje, zawiera sporo legend i opowieści, a także informacje praktyczne. Dzieje historyczne przedstawiono w formie szkiców, co zapewne zachęci mniej wprawnych krajoznawców i turystów do korzystania z nich. Mimo pewnych potknięć w tekście, rzecz warta polecenia. Nigdy dość takich inicjatyw!

K.R.M.

Zbigniew Rudziński, *Zamki Sudetów polskich*. Ilustr. Joanna Bubienko. Gorzów Wlkp. 1997.

Wśród licznych lokalnych publikacji bez wątpienia należy wyróżnić ładnie wydany (kreda, pełny kolor) przewodnik turystyczny po terenie, który ponoć już Celtowie penetrowali. Co prawda, nie ma na to żadnych, ale to żadnych dokumentów, to jednak Celtowie przebywali w środkowej części obecnego Śląska od IV w. p.n.e. do I w. n.e. A że złoto nie było im obce, nie wykluczone, iż płukali je z aluwialnych osadów potoków wypływających z wnętrza Sudetów. Z pewnością miało to miejsce w XIII w., choć są i tacy, którzy sądzą, iż Bolesław Chrobry w rejonie dzisiejszego Złotego Stoku miał główne źródło swoich dochodów. Kto wie? Epoka złota trwała tu długo, po XX w. Nic dziwnego, że Mieczysław Klimaszewski, jako pierwszy ustalający nazwy geograficzne w wymiarze regionalnym w polskich od 1945 r. Sudetach, zaproponował jakże sympatyczną i trafną zarazem nazwę Złoty Jesionik – bo też w istocie jest to ramię Jesioników. Nie byłoby problemów, jakie dziś wywołują się w ustaleniu najwyższych szczytów, zasięgu itp. poszczególnych pasm. A potem zmieniono na bardzo urzędowe brzmienie Góry Złote.

Jedną z turystycznych atrakcji, krótko eksploatowaną, były pozostałości po złotostoczkich kopalniach złota i arseniku. Dziś nabierają one nowego blasku i znaczenia, mając przyciągnąć turystów (by na nich zarobić, to oczywiste). Dlatego też przy współpracy Urzędu Miejskiego i PUT „Kopalnia Złota” ukazało się zgrabne wydawnictwo z planikiem miasta (szkoda, że nie okolic – choć są szkice geologiczne, i sztol-

ni) z licznymi atrakcyjnymi fotografiami Wiktora Lubienieckiego. Przedstawiono w nim oczywiście dzieje miejscowości i kopalnictwa złota, liczne zabytki i arcyciekawą budowę geologiczną. Nie byłoby przewodnika bez tras wycieczkowych, a więc zaproponowano ich dwie. Są to wszakże opisy wyłącznie geologiczne, niemniej zachęcam do przejścia się nimi – geologia wcale nie jest nudna, wręcz przeciwnie – tak wiele można dowiedzieć się o przeszłości gór!

Przy dużym uznaniu dla pracy, trzeba jednak wskazać i na niedociągnięcia celem usunięcia ich w następnym wydaniu, czego szczerze życzę. Otóż brak podstawowej i banalnej informacji – wydawcy! Zapis na ostatniej (?) stronie nie wyjaśnia sprawy. Nazwa wydawcy musi być na ostatniej stronie tytułowej. Dalej, zbędne i duże vacaty. Można było dać fotografie, planik okolic lub inaczej coś złożyć. W wykazie literatury niewłaściwie umieszczono pierwszą pozycję – niepublikowaną, a więc traktowaną jako źródło. W wykazie brakło tak ważnej pozycji, jaką jest „Słownik geografii turystycznej Sudetów” – tom 17 „Góry Złote”. I tu znów nadzieja w drugim wydaniu.

Ale tak, to pozycja jest ciekawa i warta zdobycia. Gdzie? Najlepiej przy wejściu do sztolni w Złotym Stoku. Polecam!

Krzysztof R. Mazurski

Antoni Muszer, Wiktor Lubieniecki: *Złoty Stok i okolice*. Wrocław 1996 (b.w.), ss. 35

## TURYSTYKA I NATURALNE ŚRODOWISKO

Taki był tytuł konferencji prasowej zorganizowanej przez Urząd Kultury Fizycznej i Turystyki przy współudziale Ministerstwa Ochrony Środowiska, Leśnictwa i Zasadźnictwa Naturalnych. Obyła się ona w Warszawie 18 marca b.r. Zaproszono m.in. przedstawicieli redakcji czasopism PTTK-owskich, w tym „Na szlaku”. Jak się okazuje, jest nas sporo, a jak wiadomo – ukazał się niedawno pierwszy numer nowego tytułu „Smak Przygody”.

Wypowiedzi na konferencji miały raczej charakter komunikatów, natomiast z otrzymanych materiałów można by napisać niezłą pracę magisterską.

Interesującą mówił przedstawiciel Ministerstwa. Stwierdził jednoznacznie, że parki narodowe w Polsce muszą służyć nie tylko ochronie przyrody, ale i turystom. Jest to pocieszające w sytuacji, gdy dyrektorzy niektórych parków nie mogąc całkowicie usunąć turystów ze swojego terenu starają się, aby im przy najmniej maksymalnie utrudnić pobyt. Ministerstwo to nie zajęło jeszcze stanowiska w sprawie ewentualnej olimpiady zimowej w Zakopanem. Do tego musi posiadać więcej danych. Natomiast nieco śmiesznie zabrzmiało stwierdzenie, że nikt z takim wnioskiem do resortu nie występował.

Dyskusyjnych stwierdzeń było więcej, np. kilkakrotnie już powtarzane stwierdzenie, że na Dolnym Śląsku jest największe w Europie nagromadzenie zamków i pałaców. Jest to prawda, ale w jakim stanie jest większość tych obiektów! Wiele z nich wstyd jest pokazywać turystom!

Niejasne było stwierdzenie wiceprezesa UKFIT Jana Błońskiego, że 45% powierzchni Polski ma walory turystyczne. Niejasne, o co chodzi – o walory wypoczynkowe, recepcyjne i krajoznawcze, czy też o te trzy razem wzięte?

Wśród otrzymanych materiałów wiele warte jest szerszego omówienia. Interesujące jest np. porównanie form ochrony przyrody w Polsce i form przytoczonych przez Światową Unię Ochrony Przyrody (IUCN) w 1994 r. Ta ostatnia przyjęła sześć kategorii obszarów chronionych biorąc pod uwagę zarówno priorytety ochronne, jak i dopuszczalne formy zagospodarowania turystycznego. Oto kategorie IUCN:

I – ścisły rezerwat przyrody (obszar dzikiej przyrody) – w Polsce nie występuje,

II – park narodowy – zaliczono tu większość polskich parków narodowych z wyjątkiem Ojcowskiego i Wigierskiego,

III – pomnik przyrody,

IV – obszar zagospodarowanych siedlisk/gatunków – należą tu trzy rezerваты przyrody: Jezioro Oświn, rezerwat Słońsk i rezerwat krajobrazowy im. W.Szafera w Puszczy Białowieskiej,

V – krajobraz chroniony – tu zaliczono Ojcowski i Wigierski Park Narodowy,

VI – obszar chroniony zagospodarowanych zasobów – nia ustalono dotąd wykazu obiektów w Polsce zaliczonych do tej kategorii.

To wszystko jest niejasne. Do której kategorii np. zaliczyć rezerваты przyrody (z wyjątkiem tych trzech zaliczonych do IV kategorii)? Według stanu na 31.01.1996 r. było ich w Polsce 1133, w tej chwili pewno około 1150. Jasna jest tylko jedna sprawa, że podział obszarów chronionych stosowany w Polsce (i mający już długą tradycję) jest zupełnie inny niż ten przyjęty dopiero w 1994 r. przez IUCN.

Z innych materiałów zastępuje robocze (i niezbyt dobre) tłumaczenie nowego, z 7 marca br., dokumentu „Deklaracja Berlińska. Różnorodność biologiczna i zrównoważona turystyka”. Jest to deklaracja przyjęta przez „Międzynarodową Konferencję Ministrów Środowiska”. Dokument po głębszej analizie robi duże wrażenie, niemniej wymaga on i lepszego przetłumaczenia na język polski, i korekty stylistycznej. Już sam podtytuł Deklaracji jest niezbyt jasny.

Niejaką przy okazji udzielono informacji o udziale Polski w niedawno zakończonych Międzynarodowych Targach Turystycznych ITB w Berlinie. Obyły się one w dniach 8 – 12 marca. Wzięło w nich udział 57 polskich wystawców. Targi uroczystie otworzył kanclerz Helmut Kohl, a przed i po jego przemówieniu wystąpił nasz Zespół Pieśni i Tańca „Śląsk”. Po raz pierwszy w ceremonii otwarcia Targów w Berlinie występował zespół zagraniczny i to jaki!

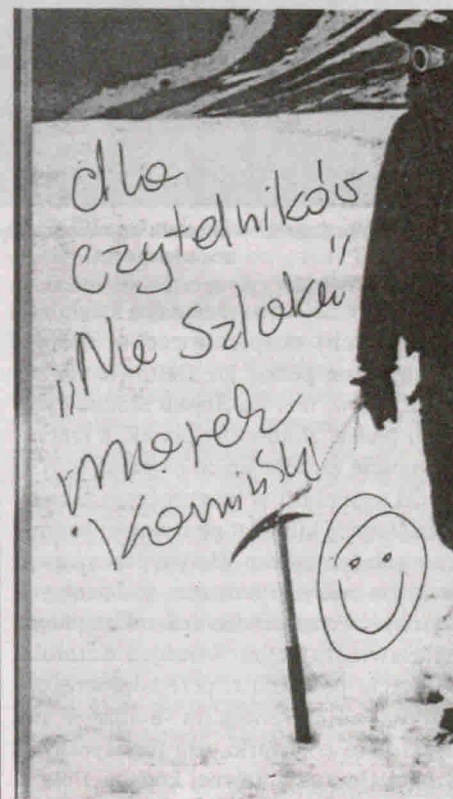
Przemysław Pilich

Taki tytuł nosi cykl spotkań organizowanych przez Dwór Artusa „Centrum Kultury Toruń”. W Sali Wielkiej Dworu Artusa zbierają się miłośnicy przygody i podróży, wędrowni i wspinaczkowscy. Jak się okazuje, jest ich w Toruniu całkiem spore grono, sala wypełnia się szczelnie. W tym roku mogliśmy spotkać się już ze zdobywcą „Korony Himalajów” Krzysztofem Wielickim oraz z podróżnikiem i polarnikiem Markiem Kamińskim. Spotkania te to gawęda zaproszonych gości, pokaz przezroczy i odpowiedzi na liczne pytania słuchaczy. Potem oczywiście bohater spotkania podpisuje plakaty, książki, albumy, wpisuje się do pamiętników. Niektórzy proszą o zdjęcie z mistrzem lub o uściśnięcie dłoni.

Pytania zadawane gościom Dworu Artusa bywają bardzo różne. Niektórzy pytają o doznania „szczytowe” inni o samotność na polarnym szlaku, o trudności techniczne wspinaczki, jak przeżyć, gdy wpadnie się do zamarzającego oceanu, o ubiór i sprzęt, a także o wydalanie produktów przemiany materii. Powtarza się słynne i nieodłączne pytanie: „jak wy to robicie”. Powtarza się także podstawowe pytanie: „po co to robicie”, czyli o motywację, chociaż zadawane jest tylko z ciekawości, bo ogromna większość słuchaczy w jakimś stopniu także uprawia podobne dziedziny „rekreacji” – wspinaczkę, turystykę.

Marek Kamiński powiedział, że jego polarne wyprawy to po prostu realizacja marzeń, a poza tym „ktoś to musiał zrobić i padło na mnie”.

Juliusz Wystouch



Tajemniczy, czasami groźny świat podziemi górskich masywów można poznać przez penetrowanie jaskiń – i to nazywa się wtedy spelologią lub grotolazaniem. A można zwyczajnie chodzić nimi – wykutymi sztolniami i chodnikami, wtedy to nazywa się turystyką. Właśnie dla tych celów zaczęto udostępniać w ostatnich latach królestwo ryfejskiego ducha, czyli Karkonosza. Ów mityczny

Złotym Stoku. W jej zabudowaniach – biurze, kuźni, cechowni i łaźni (nieco dalej masywny budynek łamacza skał), urządzono przeniesione z dawnego miejsca Muzeum Złota. Budynek nowy, bo też i wyrobisko nowe, z 1920 r., ale i tak ma ono ponad 1 km długości. Zwiedza się zaś mniej. A jak się to dostać? Przy wyjeździe na Nysę (jeszcze trochę dalej – przejście graniczne do Bilego Potoku w Czechach

350 m koniec – dalej ciągnie się surowy w swym wyglądzie, bardzo przemawiającym do wyobraźni ciąg, przegrodzony tamą, spiętrzącą podziemny potok do 1,5 m wysokości.

Jeszcze bardziej malownicza jest Sztolnia Czarna, otwarta 3.12.1996 r. Są to chodniki pochodzące z XVI w., udostępnione na długości 250 m. Schodzi się tędy dziewięć pięter w dół, tj. blisko 19 m.

## W PODZIEMIACH ZŁOTYCH GÓR



Sztolnia Czarna – chodnik doprowadzający wodę z wodospadu

skarbnik musiał tym razem (po sztolniach walimskich) skapitulować w Złotym Stoku, gdzie ponoć już Celtowie (IV w. p.n.e. – I w. n.e. na Śląsku środkowym) mieli płukać złotonośny piasek, a rzecz z pewnością zaczęła się co najmniej w XIII w. Od tego czasu w tym uroczym zakątku Gór Złotych, kilka lat po ostatniej wojnie, zwanych tak uroczu Złotym Jesionikiem, przybyło wiele kilometrów podziemnych wyrobisk. Przez pewien czas udostępniona była zwiedzającym Książęca Sztolnia. Wreszcie po 1990 r. przedsiębiorczość indywidualna znalazła ujście i tak 28.05.1996 r. otwarto ciąg turystyczny w Sztolni Gertrudy, dawnej kopalni złota w

z ciekawym kościołem i pałacem królowy Marianny Orańskiej), należy za tartakiem skręcić w lewo ul. Złotą – kierunek wskazuje zresztą odpowiednia tablica. U końca dolinki znajdują owe budowle i kasa z barkiem. Na miejscu można kupić sporo ciekawych wyrobów, w tym nowy, atrakcyjny przygotowany przewodnik po tym mieście i jego okolicach. Sympatyczni przewodnicy oprowadzą po wnętrzu podziemi, gdyż tylko pod ich opieką można je z w i e d z a ć. Wejdźmy więc głębiej.

Sztolnia jest nowoczesnie już obudowana, prosta i wygodna. W komorze materiałów budowlanych urządzono ekspozycję dawnych fotografii, map

i rysunków związanych z kopalnią i Złotym Stokiem. Jest też zbiór arcyciekawych minerałów i skał oraz starych instrumentów i narzędzi górniczych, w tym metalowe części średniowiecznego oskarda. Czy wiecie, że miesięczny postęp prac w tej twardej skale wynosił... 7 cm?! No, ale złota znajdowano tu swojego czasu sporo, jeszcze nawet w XIX w. wykonywano zeń obrączki i naczynia liturgiczne dla niemieckiej pary cesarskiej. Po około

Szybem schodzi się tu w dół, by podziwiać... wodospad! Ma on około 10 m i jest największy spośród podziemnych w tej części Europy. Atrakcja więc nie lada. Nic dziwnego, że od lipca do początku grudnia przewinęło się tu już 15 tys. turystów! Okresowo, latem, gdy jest względnie sucho, Przedsiębiorstwo Usług Turystycznych „Kopalnia Złota” Sp. o.o. (udziałowcami są osoby prywatne i Urząd Miejski) udostępnia też Książęcą Sztolnię. Duża ilość wody powoduje specyficzne utrudnienia, ale i one będą wykorzystane na pożytek zwiedzających. Otóż w Sztolni Czarnej planuje się uruchomienia sływów łodziami oraz kolejki elektrycznej do Pola Krzyżowego. W ten sposób powstanie już



Sztolnia Gertruda – drewniany wózek do transportu urobku



Muzeum – tygle do rafinacji i forma do odlewania sztab złota

w tym roku system obejmujący najatrakcyjniejsze części starodawnych wyrobisk w Górach Złotych.

Nie pozostaje nic innego, jak „zahaczyć” o tę część Sudetów podczas najbliższego wyjazdu. Acha, sztolnie można zwiedzać codziennie w godz. 9-17.

Krzysztof R. Mazurski

Foto: Archiwum Muzeum Złota

**O złotostockim górnictwie i Muzeum Złota, o górnictwie srebra w Górach Sowich, o zabytkach i atrakcjach czeskich Gór Złotych i Stołowych, o ciekawostkach geologicznych Sudetów Wschodnich, o nielegalnych spotkaniach V. Havla i J. Kuronia na granicy w Górach Złotych oraz o wielu innych ciekawych miejscach w Sudetach przeczytasz w nowych, 200 stronicowych PIELGRZYMACH'97. Aby je otrzymać należy przesłać przekazem pocztowym kwotę 15 zł na adres Redakcji „Na szlaku”.**

## XXII ZJAZD ODDZIAŁU PTTK „ZIEMI TARNOWSKIEJ”

Dnia 6 kwietnia br. odbył się w Tarnowie Zjazd Sprawozdawczo-Wyborczy, który zakończył tutaj kolejną kadencję władz Oddziału PTTK za lata 1993-1997. Spotkanie aktywności tarnowskiego miało miejsce w wykwińskiej sali jednego z miejskich banków. Jak zwykle z takiej okazji, na najbardziej zasłużonych PTTK-owskich społeczników posypał się istny grad odznaczeń i wyróżnień – tym miłszy, że wręczanych w obecności ponad pół setki delegatów oraz gości z Urzędu Wojewódzkiego, PTSM, TKKF, Kuratorium Oświaty i Wychowania w Tarnowie oraz Komendy Chorągwi ZHP.

Prezes Oddziału PTTK w Tarnowie Andrzej Łabno scharakteryzował w programowym wystąpieniu minioną kadencję. Rok 1993 to okres jubileuszowy dla Koła Przewodników „Leliwa”, rozwinięcie szeregu inicjatyw metodycznych w turystyce kwalifikowanej w oparciu o program „Phare” oraz początek starań o oficjalne przejęcie przez Oddział parceli, na której stoi jego siedziba, zabytkowy budynek przy ul. Żydowskiej 20.

W 1994 r. Oddział obchodził jubileusz 70-lecia uhonorowany udziałem najwyższych władz wojewódzkich, miejskich i Zarządu Głównego PTTK. Został przygotowany architektoniczny rys remontu lokalu Oddziału oraz załatwione środki finansowe na wydanie nowego przewodnika turystycznego „Pogórze Karpackie”. Wspomniany przewodnik, największe osiągnięcie etytorskie Oddziału Tarnowskiego w ciągu ostatnich ponad dwudziestu lat (książka zawierająca szczegółowy opis krajoznawczy oraz szlaków na Pogórze Wielickim, Rożnowskim i Ciężkowickim) ukazał się w 1995 r. na półkach księgarskich w okazałym nakładzie 5000 egz.

Równocześnie ZG PTTK pomimo wysiłków Oddziału sprzedało Urzędowi Gminy w Zakliczynie schronisko-bacówkę na Jamnej w centrum Pogórza Rożnowskiego, co stało się początkiem końca tego nadzwyczaj sympatycznego i potrzebnego turystom obiektu.

Komisja Turystyki Górskiej to 159 przewodników tej gałęzi turystyki, 692 odznaki

zweryfikowane przez TRW GOT, 491 km szlaków pogórskich i 176 km szlaków nizinnych poddawanych stałym konserwacjom. Kulturowane były tradycje organizowanych corocznie Wiosennych Rajdów Górskich przy udziale 150-200 osób oraz Jesiennego Rajdu Górskiego im. Batalionu „Barbara” – zawsze na Jamnej na Pogórze Rożnowskim. Warto także podkreślić, że KTG stara się na bieżąco korygować przebieg szlaków na Pogórze, tak aby eliminować ich odcinki prowadzące asfaltowymi szosami.

Koło Przewodników Oddziału Tarnowskiego „Leliwa” to 77 przewodników beskidzkich, terenowych i miejskich – zaangażowanych równocześnie w pracę społeczną w różnych komisjach turystyki kwalifikowanej oraz prowadzących liczne wycieczki dla dzieci i młodzieży (w ramach współpracy z PTSM), a także wycieczki dla osób niepełnosprawnych. Najbardziej jednak przewodnickie środowisko Tarnowa ukochało Polanę Chochołowską w Tatrach, gdzie zawsze rozpoczyna i kończy każdy sezon. Nie zapominają przy tym przewodnicy o okolicznościowych imprezach i akcjach w dniu odzyskania przez Polskę niepodległości, czyli 11 listopada. Wspólnie z KTG Koło Przewodników zorganizowało w ciągu kadencji 25 wycieczek, w tym także 2 na Słowację. Oddział PTTK w Tarnowie na koniec obecnej kadencji zrzeszał 423 członków w 19 kołach (z czego 12 to SKKT). Zorganizowanych zostało łącznie 680 imprez dla 19 205 osób i 858 wycieczek dla 25 093 uczestników oraz 476 imprez turystyki powszechnej dla 15 465 osób. Podsumowanie łącznie wszystkich uczestników wycieczek i imprez dobitnie dowodzi, że z usług PTTK w Tarnowie skorzystał w minionych czterech latach średnio co drugi mieszkaniec miasta.

Oprócz podanej wyżej kadry przewodnickiej i przodownickiej w Oddziale „Ziemi Tarnowskiej” pracuje społecznie: 123 przewodników turystyki pieszej, 226 strażników ochrony przyrody i 40 społecznych opiekunów zabytków.

Od czasu przekazania schroniskobacówki na Jamnej Urzędowi Gminy w Zakliczynie wszelkie wysiłki PTTK, aby utracony obiekt odzyskać (Oddział Tarnowski – poprzez starania administracyjne, Spółka „Karpaty” Schroniska i Hotele – przez udział w przetargu) okazały się daremne. Wójt Zakliczyna od początku traktował schronisko jako przysłówiowy „kawał majątku” do dowolnego przehandlowania. Najpierw słycać było głosy i opinie, że bacówka zostanie odnowiona za wykonanie remontu drogi pod obiekt z doliny i wsi Paleśnicy. Żadnej lepszej drogi do tej pory nie ma (to może i dobrze, zwłaszcza dla krajobrazowych uroków Jamnej) – natomiast schronisko najpierw stało przez lat kilka zabite deskami, a obecnie przekazane zostało nieodpłatnie przez Gminę jednej z wspólnot akademickich z Poznania.

Tekst i inicjatywę karty rabatowej oceniono w dyskusji niezbyt pozytywnie. Samo jej przygotowanie wraz z regulaminem, drukiem całości materiałów i akcją reklamową już musiały pochłonąć znaczną ilość funduszy Towarzystwa. Zdaniem delegatów tarnowskich karta rabatowa ma właściwie sens tylko dla członków z małym stażem, gdyż PTTK-owcy ze stażem dłuższym mają i tak większe niż na kartę zniżki. Sytuację pogarsza jeszcze dowolna interpretacja kart przez niektórych dzierżawców obiektów (np. odmowy udzielania zniżek czy też zniżki jedynie przy korzystaniu z noclegów z pościelą – ten ostatni przypadek dotyczył Skrzycznego w Beskidzie Śląskim). Inne spodziewane korzyści z kart, np. opłaty w zakładach fotograficznych, to raczej nieporozumienie. Ceny bowiem ze zniżką w punkcie „Kodaka” w Tarnowie na kartę rabatową i tak są wyższe niż normalne ceny bez zniżek w innych zakładach fotograficznych miasta.

Na Prezesa Oddziału PTTK „Ziemi Tarnowskiej” wybrano ponownie Andrzeja Łabno, który równocześnie został delegatem środowiska tarnowskiego na walny Zjazd PTTK.

Andrzej Matuszczyk

## ZAMIAST PODSUMOWANIA

Dwudziestego ósmego czerwca dobiegnie końca kadencja Komisji Turystyki Górskiej ZG, bowiem na ten dzień zaplanowano Krajową Radę Aktywu Górskiego. Oczywiście oceny działalności Komisji dokonają delegaci desygnowani przez komisje i kluby górskie, do których dotrze wcześniej pełne sprawozdanie KTG ZG. Komisji wypadła jednak rozliczyć się przed całym środowiskiem górskim, a przynajmniej poinformować o swoich głównych dokonaniach, ale też i o poczynaniach nieudanych. Najważniejsze jest jednak chyba dokonanie oceny aktualnego stanu turystyki górskiej w PTTK i wypunktowanie spraw i działań, które będą miały największe znaczenie w najbliższej przyszłości, od których stan tej turystyki będzie zależeć.

Spśród różnych dokonań na pewno na pierwszy plan wysuwa się stworzenie solidnej podstawy organizacyjnej, a więc wykonanie kartoteki przodowników turystyki górskiej, kartoteki szlaków i znakarzy oraz opracowanie raportów o stanie schronisk górskich. Komisja po raz pierwszy wie naprawdę dokładnie, jak wygląda stan posiadania w turystyce górskiej, gdzie i jak są rozmieszczeni przodownicy, gdzie jest ich zbyt mało, lub zbyt mało posiadają uprawnień. Podobnie ma się sprawa ze szlakami, ale tu całe zagadnienie ma głębszy podtekst i nie powinno się ograniczyć tylko do bieżącej aktualizacji kartoteki szlaków.

Minione lata dowodnie ukazały, że schroniska i szlaki, będące tradycyjnie w gestii PTTK, stają się łakomym kąskiem dla innych, którzy też chcieliby w górach „pogospodarzyć”. Szczególnie pazerne okazały się tu parki narodowe, które usiłują zmonopolizować nie tylko stan posiadania, ale też sposób wykorzystania swoich terenów. Sądzą, że to właśnie one są powołane, aby wyrokować komu, gdzie, kiedy i w jaki sposób wolno wędrować po górach. Dzielnie sekundują im samorządy terenowe i najróżniejsze instytucje, które o turystyce i potrzebach turystów niekoniecznie coś wiedzą, ale słysząły, że można na niej zarobić. Są jednak wyposażone, albo same się wyposażają, w różnego rodzaju instrumenty prawne (ustawy, zarządzenia, rozporządzenia, regulaminy, przepisy wykonawcze itp.), za pomocą których funkcjonują.

Staje się w turystyce znamieniem czasu, że w miarę rozwoju demokracji pojawia się coraz więcej stowarzyszeń, przedsiębiorstw i instytucji zainteresowanych organizowaniem turystyki i coraz więcej chętnych, aby tę działalność kodyfikować. Gdy w górach gospodarowało praktycznie wyłącznie PTTK, nikomu to specjalnie nie przeszkadzało, a turyści byli ograniczani właściwie tylko dość bzdurnymi przepisami o ruchu w strefie nadgórniczej. W miarę pojawiania się innych organizacji i organizatorów turystyki ruszyła lawina przepisów, zakazów, nakazów, często jeszcze głębszych niż te stare. Jest to bez wątpienia naturalna reakcja na rozwój „demokratycznej biurokracji” – od resortu po gminę i od ministra po gajowego czy sołtysa – każdy chce rządzić, nawet wówczas, gdy dobrze nie wie czym. Z najwyższym

niepokojem wypada śledzić te zagrożenia, bowiem właściwie zawsze polegają one na zakazaniu czegoś turystom, na ograniczeniu ich swobody poruszania się – za to zawsze podobno w imię ich interesów, bezpieczeństwa, wygody itp., czasami jeszcze podobno w imię ochrony środowiska, ekologii, zdrowia społecznego etc., etc. Można na ich podstawie wnioskować, że normalny turysta nie jest już chyba zdolny do samodzielnego poruszania się i określenia, co jest dla niego korzystne. No, ale trudno się temu właściwie dziwić, skoro poczynając od UKFiT już się właściwie nie mówi o turystyce, tylko o produkcie turystycznym. Co gorsza, nawet w naszym własnym gronie termin ten plenić się zaczyna niczym chwast i za chwilę okaże się, że nikt już zwyczajnie nie chodzi na wycieczki tylko wytwarza lub konsumuje „produkt turystyczny”.

Przyczyną tego, przynajmniej w pewnej mierze, może być fakt, że coraz liczniejsze instytucje, organy, komitety, rady... operujące na obrzeżach turystyki muszą się czymś wykazać, a niczym łatwiej nie można dowieść swojej użyteczności niż działalnością pozorną, ograniczoną do produkcji przepisów. O ileż łatwiej wysmażyć zarządzenie, nawet regulamin, niż wyznaczyć w terenie parę kilometrów szlaku, zbudować kładkę, zasypać dziurę na ścieżce czy wyremontować schronisko – nie mówiąc już o kosztach. I zawsze można poinformować opinię publiczną, że dzieje się to dla dobra samych zainteresowanych, czyli wędrujących, którzy nie pouczeni światłymi zarządzeniami i regulaminami mogliby się błąkać bez celu i sensu po górach, płaścić zwierzyńca i straszyć odpowiedzialnych urzędników.

Jak w tej sytuacji turystyka może się bronić? Sądzę, że jest kilka skutecznych metod – pierwsza, to nie dać się zwariować, po prostu ignorować to co głupie, co utrudnia życie, nawet gdy występuje w majestacie prawa. Nie każdy dokument wysmażony w wysokich gabinetach, tylko z racji miejsca powstania, musi być niezbędny i słuszny. Różnych martwych przepisów mamy w kraju nadmiar. Po drugie – jako środowisko nie powinniśmy biernie czekać na to, co inni wypichną, w co nas wrobiją.

I tu rysuje się podstawowy problem. Jakkolwiek kilka ostatnich lat wykazało, że turystyka górską w PTTK przetrwała bez większych strat, to okazuje się jednak, że jest to tylko przetrwanie. Kampania sprawozdawczo-wyborcza w Towarzystwie budzi niepokój, bowiem wydaje się, że w sprawach programowych zapanował całkowity marazm. Wszystko właściwie działa niejako siłą rozpędu, toczy się tak jak przed laty, chociaż dookoła wiele zmieniło się. Co najwyżej podnoszą się głosy w stylu: ... przed laty to były rajdy, ilu uczestników, jakie tłumy na imprezach – a dzisiaj? I niestety, na tych konstatacjach najczęściej kończy się. Wyraźnie brakuje inicjatyw, pomysłów na nowe atrakcyjne formy działań, działań na miarę oczekiwań, także nowego pokolenia. Nadal nikt nie wymyślił niczego tak atrakcyjnego, jak rajdy przed 40-50 laty. Dalej powiela się stare formy działania komisji i klubów, chociaż

zainteresowanie nimi wyraźnie dowodzi, że zużyty już zarówno organizatorów jak i uczestników. I co gorsza, nie jest to problem pokoleniowy, ponieważ ze środowisk młodzieżowych też nie dochodzą informacje o wykreowaniu jakiś nowych, wystrzałowych pomysłów. Część naszego środowiska ustawia się co najwyżej bokiem do nowych form turystyki, czy raczej paraturystyki, tępiąc je, ale nie proponując niczego w zamian. I w tym tkwi przyczyna naszej aktualnej słabości i braku konkurencyjności. Na szczęście inni też są w podobnej sytuacji. Staliśmy się zbyt zachowawczy, by nie rzec skostniałi, w naszych strukturach organizacyjnych i działaniach. Zbyt zapatrzeni w tradycje i przeszłość, a pozbawieni perspektywy, wizji przyszłości.

Przy tym chyba za bardzo dajemy sobą manipulować w sprawach związanych z ochroną środowiska. Tematyka ta, tak dziś modna, jest prezentowana zbyt jednostronnie, powszechnie wmawia się nam, turystom, że to my stanowimy dla tego środowiska największe zagrożenie. Ze środowiska stworzono bóstwo, któremu można i należy hołdować, ale z daleka, nie zbliżać się, bo można je sprofanować. Nic więc dziwnego, że tak łatwo ulegamy presji i godzimy się na to, aby inni za nas decydowali, podejmowali inicjatywy i żądali, abyśmy się im podporządkowali. Tymczasem to my, w końcu ciągle najlicniejsza rzesza zorganizowanych turystów, powinniśmy przejmować inicjatywę i uważać, że jeżeli już rzeczywiście czasy i uwarunkowania wymagają kodyfikacji w turystyce, także ze względu na podażanie do jednoczącej się Europy, nie możemy dopuszczać, aby załatwiali to za nas „eurobiurokraci”, czy rodzimi ich odpowiednicy, wyłącznie my powinniśmy tworzyć przepisy i prawa dla nas wygodne i nam odpowiadające. Tymczasem często nie jesteśmy w sprawach dla nas zasadniczych nawet pytani o zdanie, a jeżeli już, to raczej ze względów kurtuazyjnych lub wymogów formalnych, bo po końcowych efektach nie widać, aby nasza opinia liczyła się. Niech nam się podporządkują inni, inaczej znajdziemy się na marginesie. Nie jest to na pewno łatwe, ktoś może nawet twierdzić, że niemożliwe, ponieważ nie mamy takiej siły przebiecia, reprezentacji itp., mamy jednak inne argumenty, np. sto tysięcy członków wydających spore kwoty na turystykę, czy posiadany majątek w terenie (schroniska, szlaki), a to się już liczy. Trzeba się tylko w tym celu nieco inaczej zorganizować.

Są to na pewno wyzwania, którym trzeba będzie sprostać w najbliższych latach, jeżeli chcemy, aby turystyka górską przetrwała, i to w formach nam odpowiadających. Sprawa zmian strukturalnych, np. formy zrzeszania się turystów, swobody poruszania się w terenie, korzystania ze środowiska, sposobu zagospodarowania gór w szlaki, schroniska jest kluczowa. Od ich rozwiązania zależeć będzie, czy jeszcze będziemy w górach coś znaczyli, czy już tylko pozostaniemy konsumentami nieśczęsnego „produktu turystycznego”.

Marek Staffa

# RAPORT O STANIE SCHRONISK GÓRSKICH PTTK (2)

## II. SUDETY

### Informacja turystyczna

Spośród jedenastu skontrolowanych schronisk w Sudetach – Strzecha Akademicka nie umieściła przed wejściem szyldu PTTK, a Pasterka nie akceptowała i nie propagowała karty rabatowej Towarzystwa.

Regulaminu obiektu nie znaleziono Pod Łąbskim Szczytem, wszystkie natomiast schroniska zostały wyposażone w pieczątki. O dojeździe do komunikacji (PKS, PKP) nie można się było dowiedzieć na przeł. Okraj, Srebrnej Górze oraz na Śnieżniku.

Stanowiska drogowskazów oceniano w większości jako dobre, z wyróżniającymi się na Okraju i w Odrodzeniu, a zaniedbanymi Pod Łąbskim Szczytem i na Śnieżniku. Turyści mogli liczyć na dobre lub bardzo dobre informacje od dzierżawców obiektów.

### Funkcje schroniska. Obsługa turystów

Zniżki PTTK oraz pierwszeństwo dla członków PTTK w uzyskaniu noclegów są w Sudetach honorowane. Natomiast Pod Łąbskim Szczytem nie przestrzega się zasady pierwszeństwa w noclegach dla członków PTTK.

Gwarancja noclegów zastępczych dla turystów obca jest Pasterce, a odpowiedzi na rezerwację mogą oczekiwać wszyscy zainteresowani. Także wszyscy turyści mogą liczyć na otrzymanie w schroniskach w Sudetach wrzasku.

Kuchnia turystyczna z kolei to „instytucja wymierająca”. Z jedenastu schronisk kuchnie zachowały się na Okraju i Śnieżniku. Wszystkie wizytowane obiekty udostępniają jadalnię na własne posiłki dla turystów, dysponują też z reguły napojami i artykułami spożywczymi.

Jadłospisom umieszczonym w widocznych miejscach towarzyszy dość zbliżona oferta dań, przeważnie 10-15 (Srebrna Góra 4-6, Strzecha Akademicka – 30) i cenach przeciętnie 1-7 zł. W Strzesze Akademickiej kontrolujący znaleźli danie za 10 zł, jednak przy bardzo dużym wyborze potraw (spośród 30 pozycji).

Czystość i warunki sanitarne w schroniskach sudeckich rozmaicie były oceniane w poszczególnych obiektach. Na wyróżnienie zasłużyły Muflon, a także Śnieżnik i Spalona – za warunki sanitarne w części gastronomicznej. Najgorsze z kolei oceny kontrolujący wystawili w tym zakresie Pasterce.

Apteczki oraz możliwości przechowywania bagażu i sprzętu uzyskały wyniki pozytywne we wszystkich schroniskach. Na wysuszenie odzieży i obuwia oraz na reperację sprzętu można liczyć w Srebrnej Górze i Odrodzeniu.

Obowiązek przestrzegania ciszy nocnej w godzinach 22-6 jest honorowany zdaniem dzierżawców we wszystkich schroniskach.

### Wystrój krajoznawczy. Wydawnictwa

Mapy najbliższego otoczenia obiektów i fotografie można znaleźć w większości schronisk z wyjątkiem Okraju, Pod Łąbskim Szczytem i Odrodzenia. W tych trzech podanych obiektach brakowało też fotografii. Dane o historii swojego schroniska kontrolujący znaleźli tylko na Marii Śnieżnej.

Regulaminy i książeczki GOT, podobnie jak w Karpatach, są do nabycia w połowie schronisk. Brakowało ich: w Srebrnej Górze, na Śnieżniku, Marii Śnieżnej, Spalonej, Odrodzeniu i Strzesze Akademickiej.

Dobrze przedstawiało się zaopatrzenie w mapy turystyczne innych grup Sudetów niż grupa górską, gdzie leży schronisko (brak tychże tylko w Pasterce). Natomiast kupno przewodników stanowić może nie lada problem, a było możliwe tylko na Okraju, w Srebrnej Górze i na Śnieżniku.

## Informacje dodatkowe

Z kulturą obsługi turystów sytuacja przedstawia się raczej pozytywnie, najlepiej Pod Łąbskim Szczytem, w Spalonej, Strzesze Akademickiej i Pod Muflonem – gorzej w Srebrnej Górze.

Stan infrastruktury schronisk (meble, urządzenia techniczne, wyposażenie pokoi i zaplecza) generalnie został oceniony miernie, co wskazuje na znaczne wyeksploatowanie bazy PTTK w Sudetach. Pozytywne wyjątki to Spalona i Pod Łąbskim Szczytem.

Książka wyjść znajduje się tylko Pod Łąbskim Szczytem, natomiast kronikę (księgę pamiątkową) mają wszyscy oprócz Pasterki i Okraju. Środki masowego przekazu dla użytku turystów najlepiej oceniane zostały Pod Łąbskim Szczytem, na Spalonej i Pod Muflonem.

Dyżurek lub ratowników GOPR brakuje aż w połowie skontrolowanych schronisk, co problem ugruntowania bezpieczeństwa turystów czyni podobnym do Karpat. Raczniej nie najlepiej przedstawia się także zagospodarowanie otoczenia schronisk. Najlepsze znaleziono Pod Muflonem, na drugim negatywnie biegunie ocen – Odrodzeniu i Łąbskim Szczyt.

Biwakowanie pod schroniskami w Sudetach nie ma większych tradycji, a było możliwe pod pięcioma z jedenastu wizytowanych obiektów. Wyciągi narciarskie, tak jak w Karpatach, pozostają raczej w mniejszości. Pracują: Pod Łąbskim Szczytem, na Spalonej, w Odrodzeniu, przy Strzesze Akademickiej oraz Pod Muflonem.

Ogniska nie można rozpałcić tylko pod trzema schroniskami, a wykupienie odznaki GOT po weryfikacji i możliwe było jedynie na Śnieżniku.

Ze spraw nietypowych: przełęcz Okraj zaprasza do kantoru wymiany walut oraz na parking strzeżony.

## WNIOSKI

1. Schroniska PTTK generalnie dobrze reklamują i zarazem prezentują Towarzystwo pod względem formalno-informacyjnym (szyldy, znaczki, funkcjonowanie kart rabatowych, pieczątki).

2. Stanowiska drogowskazów w rejonie ogromnej większości obiektów mają stan bardzo dobry, a w Bieszczadach, Karkonoszach, Tatrach (z wyjątkiem Omaku), Beskidzie Żywieckim, Beskidzie Sądeckim i Gorcach prezentują się wzorowo.

3. Przestrzegane jest pierwszeństwo dla członków PTTK w otrzymywaniu noclegów, przy równoczesnym respektowaniu zniżek członkowskich.

4. Turyści z PTTK z reguły mają zagwarantowane pierwszeństwo w otrzymywaniu noclegów zastępczych.

5. Najlepszą opinię u turystów znajdują dzierżawcy długoletni, a ich nazwiska same stanowią wizytówkę schronisk, którymi zarządzają.

6. Poważnym problemem i niedogodnością dla turystów jest brak kuchni turystycznych w połowie spośród skontrolowanych obiektów.

7. W schroniskach raczej można się zaopatrzyć w napoje i artykuły spożywcze.

Tych ostatnich brakuje tylko w obiektach Bieszczadów i Beskidu Niskiego.

8. W gastronomii schronisk przeważają posiłki o wyborze do kilkunastu dań i cenach 2-6 zł.

9. Apteczkami pierwszej pomocy oraz

możliwością przechowywania sprzętu i bagażu służyło większość schronisk, ciszę nocną zdaniem dzierżawców honorowały wszystkie.

10. Czystość w części noclegowej, gastronomicznej i sanitariatach kształtuje się rozmaicie w różnych obiektach, jednak w jakimś sensie stanowi ona pochodną stanu technicznego danego schroniska.

11. Ogromna bolączka to brak regulaminów i książeczek GOT nie tylko w wielu obiektach, ale wręcz w całych grupach górskich (np. w Bieszczadach, Beskidzie Niskim czy wielu schroniskach Beskidu Żywieckiego; w Sudetach dokumentacja GOT tylko w pięciu z jedenastu wizytowanych schronisk).

12. Mapy otoczenia obiektów oraz fotografie znaleźć było można w większości schronisk. Natomiast z reguły nie dysponowały one danymi typu historycznego.

13. Problem zaopatrzenia schronisk w mapy i przewodniki generalnie przedstawia się pozytywnie. W Sudetach nieco trudniej jest kupić przewodniki. Znaleziono jednak schroniska (np. Bacówka Pod Małą Rawką) kompletnie bez żadnej literatury ani materiałów statutowych.

14. Ogólny stan infrastruktury schronisk jest nienajlepszy i wskazuje na znaczne wyeksploatowanie bazy.

15. Pod względem kultury obsługi turystów znakomita większość obiektów uzyskała oceny bardzo dobre, a wyróżniające okazywały się zwłaszcza te zarządzane przez wieloletnich i utytułowanych dzierżawców.

16. Nie ma tradycji prowadzenia w obiektach książek pamiątkowych.

17. Brak dyżurek GOPR lub chociaż ratownika to bolączka połowy obiektów w Karpatach i Sudetach. W interesie turystów należy dążyć do pilnej zmiany tej niekorzystnej sytuacji.

18. Zagospodarowanie otoczenia schronisk bywa raczej miernie, a możliwość biwakowania deklarował średnio co trzeci wizytowany obiekt.

19. Nie ma obecnie w górskiej bazie PTTK (poza Morskim Okiem i Śnieżnikiem) tradycji sprzedaży odznak GOT dla turystów, którzy wypełnili normy na poszczególne stopnie tej odznaki.

20. Towarzystwo powinno (choćby ze względów ekonomicznych a to wobec spodziewanych wyższych obrotów w schroniskach) popierać aktywnie rozwój sieci wyciągów koło swoich obiektów.

Uwaga! na całociśowej ocenie działalności obiektów w Sudetach i jej pełnej wiarygodności musiał zaciążyć mały, a przez to nie w pełni reprezentowany udział procentowy zwizytowanych tam schronisk (64%).

Andrzej Matuszczyk

Od Redakcji: Autorem obu części jest Andrzej Matuszczyk, a nie COTG. Przepraszamy.



Schronisko PTTK „Na Hali Szrenickiej” w Karkonoszach

Foto: Zdzisław J. Zieliński

# ZMIANY SZLAKÓW TURYSTYCZNYCH W SUDETACH

Poniżej podaję zmianę w sieci szlaków sudeckich w 1996 r.

## 1. Pogórze Izerskie:

Nowy szlak żółty z Lwówka Śląskiego przez Radłówkę, Twardziel, do Niwnic, dł. 10,0 km. Jest to przedłużenie istniejącego szlaku żółtego z Wlenia do Lwówka Śląskiego.

## 2. Góry Kamienne:

a) Nowy szlak czerwony z Przełęczy Wiązowej do Krzyżówki BHP, dł. 1,6 km. Jest to łącznik zielonego szlaku granicznego z szlakiem niebieskim z Lubawki do Chełmska Śląskiego.

b) Nowy szlak żółty z Przełęczy Małej do Krzyżówki BHP, dł. 3,1 km. Jest to łącznik zielonego szlaku granicznego z przełęczą między Jaworową i Końską do szlaku niebieskiego na Krzyżówce BHP.

## 3. Zawory:

Zmiana przebiegu szlaku żółtego między Jawiszowem i rezerwatem „Głazy Krasnoludków”, dł. 2,7 km. Szlak omija kopalnię piasku kwarcowego.

## 4. Pogórze Wałbrzyskie:

Zmiana przebiegu szlaku „ulańskiego” w dolinie Czyżynki, dł. 2,0 km.

Obecnie szlak prowadzi prawym brzegiem Czyżynki.

## 5. Góry Stołowe i Wzgórza Lewińskie:

Nowe szlaki według sprawozdania Oddziału PTTK „Ziemi Kłodzkiej”:

a) niebieski z Przełęczy Lewińskiej przez Lewin Kłodzki do Ludowego, dł. 7,0 km.

b) niebieski z Kudowy Zdroju do Brzozowia, dł. 5,0 km.

c) niebieski przez Mostową, dł. 0,5 km.

d) niebieski z Radkowa do Wambierzyc, dł. 5,0 km. Jest to przedłużenie istniejącego szlaku niebieskiego z Wambierzyc do Polanicy Zdroju.

e) niebieski z Ostrej Góry pod Szczeliniec Mały, dł. 1,5 km. Jest to skrót szlaku zielonego, omijający Pasterkę.

f) niebieski z Dańczowa przez Wzgórza Darnkowskie do Kulina, dł. 10,0 km.

g) zielony z Darnkowa przez Kruczą Kopę do Kudowy Zdroju, dł. 5,0 km.

h) żółty z Jawornicy do Witowa, dł. 3,0 km.

i) żółty z Pstrążnej do skansenu budownictwa sudeckiego, dł. 2,5 km.

## 6. Góry Bystrzyckie:

Zmiana przebiegu szlaku czerwonego z Długopola do Ponikwy, dł. 3,0 km. Obecnie szlak ze stacji kolejowej w Długopolu prowadzi przez źródła i dalej polnymi drogami do Ponikwy.

## 7. Góry Złote:

Nowy szlak żółty z Przełęczy Łądeckiej do Łądka Zdroju, dł. 5,6 km.

## 8. Wzgórza Strzebińskie:

a) zmiana przebiegu szlaku niebieskiego między Henrykowem a Nowoleską Kopą, dł. 1,2 km.

b) zmiana przebiegu szlaku niebieskiego między Białym Kościołem a Skrzyżowanie pod Dębem, dł. 1,5 km.

c) zmiana przebiegu szlaku zielonego między Wąwozem Pogródki a Nowoleską Kopą, dł. 1,2 km.

d) nowy szlak zielony z Henrykowa przez Skalice, Skalickie Skalki do Ostrężnej, dł. 11,5 km.

Zbigniew Garbaczewski

## JESLI „ZIELONE SZKOŁY” = TO TYLKO NA PRZEHYBIE!

Przehyba, centralny punkt Pasma Radziejowej Beskidu Sudeckiego, jest miejscem z wielu względów wyjątkowym. Tutaj – na wysokości 1175 metrów n.p.m. znajduje się schronisko PTTK prowadzone przez Olę Bielak oraz Kingę i Ryszarda Maślanków.

Przehyba – to kolebka górskiej turystyki na Śląsku, wspaniały punkt krajobrazowy, punkt zbiegu wielu szlaków turystycznych wiodących tutaj ze Starego Sącza, Barcic, Rytra, Piwnicznej, Jaworek, Szlachtovej, Szczawnicy, Krościenka, Tylmanowej, Łącka oraz Jazowska.

Najbliższe dojeżdżenie do Przehyby wiedzie drogą dojazdową do schroniska, doliną potoku Jaworzynka z Gabonia koło Gołkowic. Gaboń łączy z centrum Nowego Sącza liczne kursy PKS.

Pasma Radziejowej jest w całości położone w Popradzkim Parku Krajobrazowym. Rozległe kompleksy lasów, poprzerywane polanami, szereg ścisłych rezerwatów przyrody, bardzo atrakcyjnie usytuowane między dolinami Dunajca i Popradu – wszystko to stwarza nieodpartą pokusę poznania tego zakątka Śląskiego.

Blisko stąd w Pieniny ze słynnym przełomem Dunajca, w Małe Pieniny i ciekawy etnograficznie teren po mieszkających tu kiedyś

Rusinach Szlachetowskich, niedaleko do słynnych polskich uzdrowisk Szczawnicy i Krynicy, kwitnącego jabłoniemi Łącka, stolicy Śląskiego – Nowego Sącza oraz krajoznawczo-historycznej znakomitości – Starego Sącza.

W tak żywym kontakcie z przyrodą najlepiej jest właśnie na Przehybie zorganizować dla dzieci i młodzieży „Zieloną Szkołę”, harmonijnie łączącą edukację z poznawaniem gór, historią i zabytkami Ziemi Śląskiej. „Zielone Szkoły” mają zresztą właśnie tutaj, na Przehybie, długoletnią i ugruntowaną tradycję.

Schronisko PTTK na Przehybie oferuje:  
– turnusy 1- lub 2-tygodniowe przez cały rok kalendarzowy, szczególnie zaś od maja do października,

– zapewnienie noclegów i całodziennego wyżywienia (23-25 zł za dzień pobytu),

– przy turnusach 2-tygodniowych możliwość negocjacji cen,

– kierownictwo schroniska zapewnia transport bagażowy z Gabonia (od ostatniego przystanku PKS) do schroniska,

– w razie potrzeby załatwiona będzie także obsługa przewodnicka grup.

W imieniu dzierżawców Przehyby serdecznie zapraszam.

Andrzej Matuszczyk

## TYROLSKI FESTIWAL GÓRSKICH LEGEND

W otoczeniu wspaniałej przyrody w dolinie Wipptal, między wioskami Matriei am Brenner, Mühlbachl i Pfons, od 5 do 12 czerwca oraz od 23 do 30 sierpnia odbędzie się pierwszy Tyrolski Festiwal Górskich Legend.

Aż do schyłku XIX w. w każdej tyrolskiej dolinie mieszkali bajarzy. Mówi się, że we wszystkich legendach i opowieściach jest ziarno prawdy. Wiele pogańskich mitów przetrwało w baśniach, z biegiem czasu przemiaszczały się one z symboliką chrześcijańską. Festiwal ma ożywić, od dawna zapomnianą, tradycję snucia opowieści, a w ramach podążania śladami olbrzymów, czarownic, skrzatów i wróżek organizatorzy zapraszają na specjalną wystawę zorganizowaną na zamku Traustson, na wędrowną przez baśniowy las, na pokaz przeźroczy w baśniowej stodole, nocną wędrowną duchów i górską wycieczkę na szczyt Serles.

Pierwszy Tyrolski Festiwal Górskich Legend z pewnością uatrakcyjni planowany na 1997 r. tyrolski rok rodziny. Na czas festiwalu przygotowano specjalne oferty pakietowe: za siedem noclegów ze śniadaniem w kwaterek prywatnych trzeba będzie zapłacić 2700 ATS, tygodniowy pobyt z dwoma posiłkami dziennie w zajeździe będzie kosztował 4500 ATS, w hotelu 4800 ATS. Dzieci do lat 10 nocują w pokoju rodziców bezpłatnie, natomiast dzieci do lat 14 otrzymują zniżkę 50% (również na wyżywienie w postaci dwóch posiłków dziennie).

Blisze informacje można uzyskać w: Tourismusverband Matriei-Mühlbachl-Pfons, Brennerstrasse 103, A-6143 Matriei am Brenner Tel: 0043/5273/6278, fax: 0043/5273/7126.



# Weroniki Sobolewskiej i Szymona Płazy PANOPTICUM GÓRSKIE

Rozpoczynająca się od niniejszego odcinka trzecia pieśń *Karpat* Stanisława Jaszowskiego jest może najlepsza pod względem artystycznym z całości poematu, jest zaś także bardzo ciekawa pod względem krajoznawczym. Otwiera ją bowiem jeden z najciekawszych w całej literaturze preromantycznej, pełen grozy, udany opis górskiej jaskini, odgrywający potem bardzo ważną rolę w literaturze romantycznej, w której, jak to wykazała Ewa Słoka, „wejście do jaskini było [...] doświadczeniem nowej zupełnie kategorii piękna” (E. Słoka, „Hipnoza głębi”. *Motyw jaskini w literaturze romantycznej*, „Wierchy” LVIII, 1992, s.84). Jaszowski jawi się tu jako jeden z prekursorów tej wielkiej fascynacji, która w kilkanaście

my nadzieję, że nasza reedycja tego utworu zwróci uwagę badaczy i na ten problem, zwłaszcza zaś na zagadkową postać Barbary Rusinowskiej.

Zwieńcza ową pieśń trzecią poematu sielankowy wręcz opis swojskiej flory, będący dla poety punktem wyjścia do jego finału, jakim jest epizod uczestnictwa poety-narratora w wiejskim weselu. Oczywiście trudno to mówić o jakimś etnografizmie, tym bardziej, że znów tu sentymentalnie poeta swoją Teklusię wspomina, ale jest to także motyw bardzo charakterystyczny dla sentymtalno-preromantycznej postawy autora. Poemat opisowy staje się tu sielanką. Dochodzi tu do głosu pochwała swojszczyzny, tak znamienna dla idylliczności poezji tych czasów.

Zwiedzam twarde granity i lśniące topazy<sup>4</sup>,  
Godne pilnej uwagi natury badacza.  
Przy kruszcach mniej szlachetne spoczywają głady,  
Każdy się nadzwyczajną wielkością odznacza;  
Srebro leży przy sierce, żelazo przy miedzi,  
Lecz w każdej bryle znawca skarb ukryty śledzi.

I jej za czasem chwila szczęśliwa zabłyśnie,  
Ręka chciwa człowieka z pyłu ją dobędzie<sup>5</sup>;  
Inne kamienie będą oglądać zawistnie,  
Jeżeli w drogich kruszców policzone rzedzie,  
Nowa uzyska świetność przez wytrwałą pracę  
I przepyszne monarchów ozdobi pałace.

## „KARPATY” STANISŁAWA JASZOWSKIEGO (6)

lat później zakała się Sewerynowi Goszczyńskiemu zapuścić parokrotnie w mroczne głębie tatrzańskiego Wypływu spod Pisanej, co, jak wiadomo, uznane zostało za początek polskiej speleologii. Opisanie tu wielkiej jaskini zidentyfikować się nie da i być może nawet daremne są próby odnalezienia jej na mapie, ale też powtórzyć znów trzeba, że młodemu poecie nie zależało na precyzyjnych opisach skonkretyzowanych krajobrazów, w istocie bowiem dążył on do stworzenia pewnych modelowych wyobrażeń o uroczach Karpat i romantycznym ich charakterze. Przypomnijmy bowiem, że także trasy górskiej podróży młodszego poety nie da się z kart tego poematu odtworzyć. Pewne jest natomiast, że dany tu opis owej jaskini powstał z autopsji, przy czym, jak się zdaje, skontaminował tu poeta wrażenia z bytności w kilku jakichś pieczarach. Znową trochę tu chyba wierszopisowi brakło konsekwencji. Najpierw bowiem stworzył iluzję opisu jaskini będącej tworem natury, potem o tym zapomniał i stwierdził w opisie „samego jej łona”, iż jest „dziełem człowieka”, by ten motyw związać ze wspomnieniem o sławnej niegdyś rozbojniczce Barbarze Rusinowskiej, która – o ile wiemy – była postacią historyczną, ale o której przekazy niezbyt są jasne i bardzo, bardzo nieliczne. Skąd Jaszowski zaczerpnął wieści o Rusinowskiej, dociec trudno. Być może zapisał w swym poemacie wątki podaniowe zasłyszane od ludu? Kłopot jednak cały polega tu na tym, iż tradycja jej postać związała także – o ile pamiętamy – z jakichś, dziś nie dających się zidentyfikować lektur sprzed wielu lat – z Górami Świętokrzyskimi, być może więc ów wątek Rusinowskiej wplótł Jaszowski w treść swego poematu dla nadania mu bardziej romantycznego charakteru, wieść zaś o słynnej – ale dziś już całkiem zapomnianej – rozbojniczce zaczerpnął z jakiegoś nam nieznanego źródła drukowanego. W tej chwili owej kwestii rozstrzygnąć się nie da i trzeba ją będzie uczynić przedmiotem bardzo dokładnych badań.

W opisie owej jaskini, w charakterystyce jej części pierwotnej, naturalnej, pojawiają się znów wyraźnie czytelne nawiązania do dzieła Staszica, jakimś jednak echem pobrzmiewają tu wątki podaniowe przejęte z folkloru śródwiskowego poszukiwaczy skarbów. Znowu nie wiadomo, skąd one do utworu Jaszowskiego trafiły, czy przejęte zostały z lektury Staszica, czy zostały od kogoś w górach przez poetę zasłyszane. Spore więc te partie ostatniej części poematu Jaszowskiego bardzo są pod względem badawczym interesujące i wręcz intrygujące, i miej-

Oddajmy zatem raz jeszcze głos poecie i wraz z nim zstąpmy najpierw w głębie ciemnej jaskini...

Stanisław Jaszowski

### KARPATY PIEŚŃ TRZECIA

Żegnam cię, światło dzienne, żegnam cię na chwilę,  
Ciekawością wiedziony wstępuję w pieczary,  
Gdzie badacza przymiotów oczekuje tyle<sup>1</sup>,  
Tam cudownej natury zachwycą go dary.  
Wchodzę. Za każdym krokiem blask słoneczny znika,  
Wznicie trwogę jaskinia posępna i dzika.

Ty mnie prowadź w te doły i ukazuj cuda,  
Okropna Muzo, której śladami wiedziony,  
Wkraczał śpiewak Chrobrego do mieszkania Bluda<sup>2</sup>.  
Tyś mu na dźwięczną lutnię nawiązała strony<sup>3</sup>,  
Kiedy pełen niebiańskiej opiewał słodyczy  
Ustrojony wdziękami zamek czarowniczy.

Tyłu dzielnymi rażone drętwiąją mi oczy:  
Loch bezkonieczny kryją wilgotne sklepienia;  
Jeden je węzeł spaja, jedna moc jednoczy,  
Na próżno słońca promyk światło rozprzestrzenia,  
Ta jaskinia z widoku nieba nie korzysta,  
Gdzie zakłada stolice pomroka wieczysta.

Panuje w niej milczenie i posępność niema,  
Nigdy w tych dołach wiatru nie świszczą podmuchy;  
Nie bez przyczyny Góral łatwowiemy mniema,  
Że tędy w kraj wieczności dąży zmarłych duchy,  
Gdy anioł ozdobiony ponętą urody,  
Wiedzie je w miejsce kary lub w miejsce nagrody.

Niektórzy nawet (czyliż nie wierzyć tej wieści?)  
Słyszą tu w nocnej dobie błędnych cieniów jęki,  
Lub niemowląt kwilenie albo płacz niewieści,  
Nim się usta nadobnej rozśmieją jutrzejni  
I szczyty wzniosłych Karpat ozłoci blask dniowy,  
Stąd wróżą smętnym głosem nieszczęsny los sowy.

Rozegnało pomrokę mdłe światło pochodni,  
Upiękzone marmurem połyskują ściany;  
Ten, który się do żadnej nie poczuwa zbrodni,  
Niech w te miejsca nie wchodzi postrachem miotany;  
Bezpiecznie może zwiedzać tajnik tej jaskini,  
Kogo rozum odważnym, cnota wielkim czyni.

Wy, którzy się nad innych talentem wznosisie,  
Których wielkość gnuśniej wśród gminnego tłoku,  
Chociaż wasze zdolności zastania ukrycie,  
Cierpliwie lat późniejszych czekajcie wyroku:  
Wkrótce nad nieuczzone wyniesieni gminy,  
Uszczkniecie dla was tylko zakwitłe wawrzyny<sup>6</sup>.

Jaskinia na rozliczne ganki podzielona,  
Raz się znacznie rozszerza, to się zwęża znowu,  
Im się bardziej zbliżamy do samego łona,  
Przebywszy jednym skokiem część dużego rowu,  
Że jest dziełem człowieka są widoczne znaki,  
Sklepienia i framugi i żelazne haki<sup>7</sup>.

Tu sławna Rusinowska mieszkowała czasem,  
Wygnała z nizin zbrojnych żołnierzy pogonia,  
Opatrzona żywności dostatnim zapasem  
I licznymi skarbami i ognistą bronią.  
Jej rozbojnicze tłumy cychając po drodze,  
Nieszczęśliwych przechodniów obdzierały srodze.

(c.d.n.)

<sup>1</sup> Jaszowski idąc tu tropem dzieła Staszica *O ziemioródzwie Karpatów i innych gór i równin Polski* (1815) jaskinię czyni obrazem wnętrza ziemi, godnego naukowego badania.

<sup>2</sup> Uczynił tu Jaszowski aluzję do pieśni piątej (*Jamedyk Blud w głębi ziemi*) poematu Tymona Zaborowskiego (1799-1828) *Zdobycie Kijowa*, opowiadającej o kijowskiej wyprawie Bolesława Chrobrego. Dzieło to nie dochowało się w całości, autor je bowiem zniszczył, ale cytowana pieśń drukowana była w 1818 r.

<sup>3</sup> Strony – struny (harfy poetyckiej).

<sup>4</sup> Geologiczna wiedza Jaszowskiego nie była zbyt wielka, skoro w jednej i tej samej jaskini zgromadził on wespół marmury, granity, topazy i inne jeszcze minerały, ale też i w tym wypadku nie chodziło mu o mineralogiczną i geologiczną ścisłość, lecz o pewien efekt artystyczny. Dziś tak się już nie robi, ale na początku wieku XIX poetom wolno było i tak postępować!

<sup>5</sup> Znowu tu widać, jak pilnie Jaszowski czytał dzieło Staszica, postulującego przecież eksploatowanie skarbów polskiej ziemi i nazwanego mianem twórcy polskiej nowoczesnej myśli górniczej.

<sup>6</sup> „Nieuczzone gminy”, tu w znaczeniu „nieuczenni prostacy”; znów spostrzeżenia z obserwacji natury alegorycznie Jaszowski przenosi na stosunki międzyludzkie.

<sup>7</sup> Jaszowski musiał wkroczyć do jakiejś jaskini, w której ongiś były prowadzone prace górnicze i stąd wydobylby mylny wniosek, że została ona utworzona przez ludzi.

# DEKLARACJA BERLIŃSKA

## RÓŻNORODNOŚĆ BIOLOGICZNA I ZRÓWNOWAŻONA TURYSTYKA

My, Ministrowie, zgromadzeni w Berlinie na Międzynarodowej Konferencji na temat Bioróżnorodności i Zrównoważonej Turystyki od 6 do 8 marca 1997 r.

Świadomi, że turystyka jest ważnym źródłem dobrobytu ekonomicznego i jednym z najszybciej rosnących sektorów gospodarki światowej;

Uważając, że turystyka jest zjawiskiem ogólnosiwiatowym, obejmującym rosnącą liczbę ludzi podejmujących coraz więcej dalekich podróży;

Uznając, że zdrowe środowisko i piękne krajobrazy stanowią podstawy długoterminowego rozwoju działalności turystycznej;

Zauważając, że turystyka w coraz większym stopniu zwraca się na tereny, gdzie przyroda jest we względnie niezmiennym stanie, także znaczna część pozostałych na świecie obszarów w stanie naturalnym przystosowuje się do działalności turystycznej;

Zatroskani faktem, że podczas gdy turystyka może poważnie przyczynić się do rozwoju społeczno-gospodarczego i wymiany kulturalnej, jednocześnie może przyczynić się do degradacji środowiska przyrodniczego, struktur społecznych i dziedzictwa kulturalnego;

Biorąc pod uwagę, że trwałe formy turystyki generują dochód również dla społeczności lokalnych, w tym społeczności tubylczych, i że ich interesy i kultura wymagają szczególnej uwagi;

Uznając również, że turystyka może stworzyć lub zwiększyć popyt na dzikie zwierzęta, rośliny i wyroby z nich jako pamiątki, co może stworzyć zagrożenie dla gatunków i wpłynąć na działania ochronne;

Dalej uznając, że istnieje potrzeba docenienia i ochrony przyrody oraz różnorodności biologicznej jako koniecznej podstawy trwałego rozwoju;

Przekonani, że przyroda stanowi wartość samą w sobie, która wymaga zachowania różnorodności gatunkowej, genetycznej i ekosystemowej dla zapewnienia utrzymania niezbędnego systemu podtrzymania życia;

Ponadto przekonani, że zrównoważone formy turystyki mogą potencjalnie przyczynić się do zachowania różnorodności biologicznej poza obszarami chronionymi i wewnątrz nich;

Mając na uwadze, że obszary wrażliwe, w tym małe wyspy, wybrzeża, góry, obszary wodno-błotne, łąki, inne łądowe i morskie ekosystemy i siedliska o wyjątkowej urodzie zasługują na specjalne środki ochronne;

Przekonani, że osiągnięcie zrównoważonych form turystyki należy do obowiązków wszystkich zainteresowanych, w tym rządów na wszystkich szczeblach, organizacji międzynarodowych, sektora prywatnego, grup ekologicznych i obywateli krajów będących celem turystyki i krajów, z których turyści pochodzą;

Zdecydowani współpracować ze wszystkimi zaangażowanymi w opracowanie międzynarodowych wytycznych i zasad, które połączą interesy ochrony przyrody i turystyki, poprowadzą do zrównoważonego rozwoju turystyki, i w ten sposób przyczynią się do wdrażania konwencji o różnorodności biologicznej i celów Agendy 21;

Uzgodnili następujące zasady:

### I. Ogólne:

1. Działalność turystyczna powinna być zrównoważona pod względem ekologicznym, ekonomicznym, społecznym i kulturowym. Rozwój i zarządzanie działalnością turystyczną powinno odbywać się zgodnie z celami, zasadami i obowiązkami zapisanymi w konwencji o różnorodności biologicznej.

2. Wszyscy zainteresowani powinni promować działalność turystyczną, która bezpośrednio przyczynia się do ochrony przyrody i różnorodności biologicznej, i która odbywa się z korzyścią dla lokalnych społeczności.

3. Trzeba podjąć wszelkie niezbędne działania zapewniające na zawsze zachowanie integralności

ekosystemów i siedlisk w celu ochrony przyrody i różnorodności biologicznej, stanowiących główne źródło działalności turystycznej. Na obszarach, gdzie przyroda jest już pod presją działalności turystycznej, należy unikać dodatkowych obciążeń wynikających z rozwoju turystyki. Należy przyznać preferencje modernizacji i odnowie istniejących urządzeń turystycznych.

4. Należy podjąć działania wynikające z zasady przezroczności w celu zapobiegania i zminimalizowania szkód powodowanych przez turystykę w różnorodności biologicznej. Działania te powinny obejmować monitoring istniejącej działalności i ocenę oddziaływania na środowisko proponowanych nowych przedsięwzięć, w tym monitoring negatywnych skutków oglądania dzikiej przyrody.

5. W jak najszerszym zakresie należy promować działalność turystyczną wykorzystującą techniki przyjazne dla środowiska dla oszczędności wody, energii, zapobiegania zanieczyszczeniu, oczyszczania ścieków, unikania wytwarzania odpadów stałych i zachęcania do recyklingu. Podobnie powinny być popierane, gdzie to możliwe, działalności turystyczne zachęcające do wykorzystywania transportu publicznego i niemotoryzowanego.

6. Wszyscy zainteresowani, w tym rządy, organizacje międzynarodowe, sektor prywatny i grupy ekologiczne powinni uznać wspólną odpowiedzialność za osiągnięcie zrównoważonych form turystyki.

Należy opracować polityki i gdzie trzeba – właściwe prawo, ekonomiczne instrumenty ekologiczne i bodźce dla zapewnienia, że działalność turystyczna spełni potrzeby ochrony przyrody i różnorodności biologicznej, w tym pozyskiwanie funduszy z turystyki.

Sektor prywatny powinien być zachęcony do opracowania i stosowania wytycznych i kodeksów postępowania dla zrównoważonej turystyki.

Wszyscy zainteresowani powinni współpracować na szczeblu lokalnym, krajowym i międzynarodowym w celu osiągnięcia zrozumienia wymagań zrównoważonej turystyki. Szczególną uwagę należy zwrócić na obszary transgraniczne i obszary o znaczeniu międzynarodowym.

7. Należy opracować i wcielić do programów szkolenia dla osób profesjonalnie zajmujących się turystyką koncepcję i kryteria zrównoważonej turystyki. Społeczeństwo powinno być informowane i edukowane w zakresie korzyści z ochrony przyrody i bioróżnorodności przez trwałe formy turystyki. Wyniki badań i koncepcje zrównoważonej turystyki

powinny być szeroko rozpowszechniane i realizowane.

### II. Szczegółowe:

8. Należy opracować inwentaryzację działalności turystycznej, biorąc pod uwagę wpływ na ekosystemy i różnorodność biologiczną. Należy podjąć skoordynowane działania rządów, sektora prywatnego i innych zainteresowanych w celu uzgodnienia kryteriów pomiaru i oceny oddziaływania turystyki na przyrodę i różnorodność przyrodniczą. Należy ustanowić współpracę techniczną i naukową w tym zakresie, wykorzystując mechanizm punktu informacyjnego konwencji o bioróżnorodności.

9. Działalność turystyczna, w tym planowanie turystyki, przedsięwzięcia zapewniające infrastrukturę turystyczną i operacje turystyczne, które mogą mieć znaczący wpływ na przyrodę i bioróżnorodność, powinny być poddane procedurze oceny oddziaływania na środowisko.

10. Działalność turystyczna powinna być planowana na odpowiednim szczeblu, w celu włączenia aspektów społeczno-ekonomicznych, kulturowych i ekologicznych na wszystkich szczeblach. Rozwój, środowisko i planowanie turystyki powinny być zintegrowanymi procesami. Należy dołożyć wszelkich starań, aby zapewnić, że zintegrowane plany turystyczne będą wdrożone i przestrzegane.

11. Turystyka powinna opierać się na przyjaznych dla środowiska koncepcjach i sposobach transportu. Należy zredukować negatywne oddziaływanie transportu na środowisko, zwracając szczególną uwagę na oddziaływanie na środowisko ruchu drogowego i powietrznego, zwłaszcza na obszarach wrażliwych ekologicznie.

12. Sporty i zajęcia na dworze, w tym polowanie i rybołówstwo, zwłaszcza na ekologicznie wrażliwych obszarach, powinny być prowadzone w sposób zgodny z wymaganiami ochrony przyrody i różnorodności biologicznej oraz z istniejącymi przepisami dotyczącymi ochrony i trwałego użytkowania gatunków

13. Należy zwrócić szczególną uwagę, aby żywe zwierzęta i rośliny oraz wyroby z nich jako pamiątki były oferowane na sprzedaż tylko na zasadzie przyjaznego środowisku i zrównoważonego wykorzystania zasobów naturalnych i w zgodzie z krajowymi przepisami i międzynarodowymi porozumieniami.

14. Gdzie możliwe i właściwe, powinny być stosowane instrumenty ekonomiczne i bodźce, w tym



Martwy las w Górach Izerskich. Foto: Maciej Mulka

przyznawanie nagród, certyfikatów i ekoetykieta za zrównoważoną turystykę, w celu zachęcenia sektora prywatnego do wypełnienia zobowiązań dla osiągnięcia zrównoważonej turystyki. Należy dążyć do likwidacji bodźców ekonomicznych zachęcających do działalności nieprzychylnych dla środowiska.

15. Turystyka powinna rozwijać się w sposób przynoszący korzyści dla społeczności lokalnych, wzmacniając lokalną gospodarkę, używać lokalnych produktów rolniczych i tradycyjnych umiejętności. Należy wprowadzić mechanizmy, w tym polityki i przepisy prawa, zapewniające przepływ korzyści dla społeczności lokalnych.

Działalność turystyczna powinna respektować charakterystykę ekologiczną i możliwość środowiska lokalnego. Należy dołożyć wszelkich starań, aby respektować tradycyjne style życia i kultury

16. Turystyka powinna być ograniczona, a gdzie konieczne – powstrzymana na obszarach ekologicznie i kulturalnie wrażliwych. Na tych obszarach należy unikać wszystkich form masowej turystyki. Gdzie istniejąca działalność turystyczna przekroczyła możliwości środowiska, należy dołożyć wszelkich starań, by zredukować negatywny wpływ działalności turystycznej i podjąć działania odnawiające zniszczone środowisko.

17. Turystyka na obszarach chronionych powinna być prowadzona w sposób zapewniający osiągnięcie celów chronionych obszarów. Gdziekolwiek turystyka może przyczynić się do osiągnięcia celów ochrony na obszarach chronionych, tam takie działania powinny być promowane i powinno się do nich zachęcać, również dla przetestowania w kontrolowany sposób wpływu turystyki i bioróżnorodności. Na bardzo wrażliwych obszarach, w rezerwach przyrodniczych i innych ściśle chronionych obszarach, działalność turystyczna powinna być ograniczona do minimum.

18. Na obszarach wybrzeży należy podjąć wszelkie konieczne przedsięwzięcia dla zapewnienia zrównoważonych form turystyki biorąc pod uwagę zasady zintegrowanego zagospodarowania obszarów wybrzeży. Szczególną uwagę należy zwrócić na ochronę wrażliwych stref, takich jak małe wyspy, rafy, namorzyny, pobrzeżne obszary wodno-błotne, plaże i wydmy.

19. Turystyka na obszarach górskich powinna być prowadzona w sposób właściwy dla środowiska. Turystyka na wrażliwych obszarach górskich powinna być regulowana w sposób umożliwiający zachowanie różnorodności biologicznej na tych obszarach.

20. Na wszystkich obszarach, gdzie przyroda jest szczególnie różnorodna, wrażliwa lub atrakcyjna, należy dołożyć wszelkich starań, aby zostały spełnione wymagania ochrony przyrody i różnorodności biologicznej. Szczególną uwagę należy zwrócić na potrzeby ochronne na obszarach leśnych, ekosystemach słodkowodnych, szczególnie pięknych obszarach, ekosystemach arktycznych i antarktycznych.

21. Ministrowie, zebrani w Berlinie 7 i 8 marca 1997 r. na Międzynarodowej Konferencji na temat Bioróżnorodności i Zrównoważonej Turystyki,

\* Zalecają, by Konferencja Stron konwencji o różnorodności biologicznej opracowała w konsultacji z zainteresowanymi wytyczne lub zasady rozwoju zrównoważonej turystyki na szczeblu globalnym na podstawie „Deklaracji Berlińskiej” w celu przyczynienia się do realizacji celów konwencji.

\* Zgadzą się przedstawić „Deklarację Berlińską” wszystkim Stronom i Sygnatariuszom w celu wywołania dyskusji na 4. Konferencji Stron w Bratysławie.

\* Apelują do Specjalnej Sesji Zgromadzenia Ogólnego Narodów Zjednoczonych o wsparcie tej inicjatywy w ramach konwencji o różnorodności biologicznej i zalecają Specjalnej Sesji Zgromadzenia Ogólnego ONZ włączenie tematu do przyszłych prac Komisji Trwałego Rozwoju w celu przyciągnięcia uwagi do celów Agendy 21 w tym ważnym obszarze działań.

\* Apelują do bilateralnych i wielostronnych organizacji o wzięcie pod uwagę zasad i wytycznych „Deklaracji Berlińskiej” przy wspieraniu projektów związanych z turystyką.

## CZY BĘDĄ W GÓRACH NOWE METALOWE DROGOWSKAZY?

Na ubiegłorocznej listopadowej Ogólnopolskiej Naradzie Znakarzy w Szczawnicy liczni przedstawiciele znakarskiej społeczności zmagali się przede wszystkim z tematem centralnego wykonawstwa drogowskazów. Sięgnę najpierw pamięcią do połowy lat osiemdziesiątych, gdy KTG ZG PTTK po raz pierwszy pragnęła „zafundować” oddziałom górskim centralne wykonawstwo drogowskazów, tyle, że drewnianych – wtedy w oparciu o tartak w Suchoj Beskidzkiej. Historia dowiodła, że tematem zainteresowane było zaledwie około 35% oddziałów, a liczne surowe tabliczki drogowskazów stworzyły pokaźny zapas na lat pięć, z którym to zapasem nie bardzo wiadomo było co zrobić.

W 1996 r. cały temat odżył na nowo, tyle że w bardziej zmodyfikowanej formie. Odżył i od razu zaczął zamieniać się w konkretne realia. Pierwszą partię centralnie wykonanych drogowskazów z cienkiej blachy ocynkowanej (powlekanych potem białym lakierem i z jednakowymi estetycznie prezentującymi się opisami) zdołano umieścić w Tatrach, druga natomiast partia, posłana do Limanowej nie doczekała się założenia na szlakach Beskidu Wyspowego. Już wkrótce przekonamy się, jak tatrzańskie nowe metalowe drogowskazy przeżyły wyjątkowo mroźną obecną zimę.

Centralny Ośrodek Turystyki Górskiej PTTK jest przygotowany, aby produkcję centralnego wykonawstwa drogowskazów wprowadzić w czyn od sezonu 1997. Bez wątplenia skorzystają na tym te środowiska znakarskie, którym trudno jest samodzielnie

zorganizować sobie ich wykonanie. Zakładając, że większość oddziałów w całych górach podjęłaby temat, bez wątplenia ulegałaby poprawie ogólna estetyka drogowskazów na naszych szlakach. Jednak na znakarskim spotkaniu w Szczawnicy przeważała postawa, że to one są gospodarzami terenu i z wielu względów chcą postępować dalej według dotąd przyjętego systemu. Co gorsza, metal jako tworzywo był traktowany wielce nieufnie, krytykowano poza tym zbędne koszty centralnie prowadzonej z Krakowa akcji na obszar całych gór, małą dyspozycyjność nowych wykonawców w razie sytuacji awaryjnych w terenie (choć teraz też nie jest duża) oraz generalnie wysokie koszty całego przedsięwzięcia.

Zatem zbliżający się sezon letni nie tylko pokaże, czy będziemy mieli w górach drogowskazy metalowe czy drewniane, lecz równocześnie, czy tradycyjne – jak dotychczas w terenie, czy chociaż częściowo wykonywane centralnie.

Trzeba dodatkowo zaznaczyć, że powtarzalny wygląd drogowskazu w każdym oddziale PTTK w górach i tak zapewni od 1977 r. specjalna wytyczna w zarządzeniu Sekretarza Generalnego PTTK na temat stawek za prace znakarskie.

Czas na końcową konkluzję. Pamiętajmy, że w tym wszystkim najważniejsze zawsze pozostaną szlaki, które powinny być tak prowadzone i wyposażone, aby wygodnie i bezpiecznie mogli z nich korzystać i to przy każdej pogodzie plecakowi turyści.

Andrzej Matuszczyk



W Gorcach. Foto: Zdzisław J. Zieliński

Zanim przejdę do głównej ciekawostki tego rekonesansu tatrzańskiego, przenieśmy się do Kir. Tutaj, nieopodal kasy biletowej TPN, można obejrzeć trzy nowe drogowskazy szlaku zielonego (?) wykonane przez Park. Zapraszają one w ciągu 20 min. do szlaku na Czerwone

czerwone i czarne tabliczki powyżej Hali Pisanej do jaskiń: Mylnej i Raptawickiej.

Nie ma natomiast żadnej informacji koło początku żółtego szlaku okrężnego w rejonie hali Pisanej, ani od strony Pisanej ani Wąwozu Kraków.

drewniany sztyld: SCHRONISKO TATRZAŃSKIEGO PARKU NARODOWEGO. O ile mi wiadomo, sprawa nie została dotąd rozstrzygnięta na korzyść TPN, a gospodarzem schroniska jest nadal Spółka „Karpaty” Schroniska i Hotele PTTK z siedzibą w Nowym Sączu.

## NA WYCIECZKĘ DO SCHRONISKA TPN NA ORNAKU

Wierchy, w takim samym czasie do Ścieżki Nad Reglami, wreszcie w 1.30 godz na Ornak. Wszystko byłoby w porządku, gdyby nie to, że samą Doliną Kościeliską nie prowadzi żaden szlak turystyczny.

Jednocześnie komunikuję, że TPN usunął z Kir trzy nowe metalowe drogowskazy PTTK: prawidłowo informujący o dojściu bez szlaku do schroniska na Ornaku oraz dwa inne w kierunku Chochołowskiej i Gubałówki. Zwłaszcza ten ostatni nie miał nic wspólnego ani z Tatrami, ani Parkiem, zatem jego zniszczenie zakwalifikować można jako zwykły wandalizm i rujnowanie społecznego mienia.

Dwa kilometry wyżej na Zahradziskach, jeden z PTTK-owskich rogali wykorzystano na rozwieszenie tablic Parku z zestawem zakazów. Po drugiej stronie drogi dwa drogowskazy PTTK-TPN: w stronę Czerwonych Wierchów (czerwony) i Przystępu Miętusiego (czarny), a ponadto – nowy drogowskaz TPN na Przystop Miętusi różniący się czasem dojścia od wiszącego obok – o 15 min. Brakuje natomiast informacji o dalszym przebiegu Ścieżki Nad Reglami ku Chochołowskiej, chociaż o jej istnieniu świadczą mogąca nieliczne i źle metodycznie postawione czarne szlaki – przy marszu w górę Doliną Kościeliską.

Po dalszych ok. 600 m stary drogowskaz PTTK-TPN w miejscu, gdzie Ścieżka Nad Reglami skręca w stronę Diablińca, natomiast namalowane tu przez Oddział PTTK w Zakopanem kółko czarnego szlaku świadczyć może raczej o jego końcu niż kontynuacji przebiegu.

W dalszym marszu Doliną Kościeliską dominują oznakowania drogowskazami TPN: drewniana tablica z napisem: Ornak przez Jaskinię Mroźną z komentarzem obok, że jaskinia zamknięta, nowy drogowskaz na Polanę Stoły oraz

W miejscu rozpoczęcia na Ornaku szlaków zielonego na Chudą Przełęczkę i czarnego nad Staw Ciemnosmreczyński Park umieścił dwa swoje drogowskazy zapraszające na Tomanową Przełęcz (zielono-czerwony, czyżby to była prawda???) oraz nad Staw Ciemnosmreczyński.

Wspomnieniem natomiast po nowych metalowych drogowskazach PTTK z lata 1996 jest jeden tylko uszkodzony, czarny – przeniesiony w nieprawidłowe miejsce na rogali pod schroniskiem i z wydrapanym czasem oraz trzy nowe tablice Parku. Dwie z nich są żółte: na Siwą Przełęcz przez Ornak (to źle, bo nie informują o przejściu od Przełęczki Iwaniackiej na szlak zielony) i na Chochołowską przez Przełęcz Iwaniacką. Trzeci drogowskaz zielono-czerwony, umieszczony tu w złym miejscu, zaprasza stąd na wycieczkę na Czerwone Wierchy.

Miłośnicy i stali bywalcy Ornaku doznać mogą prawdziwego wstrząsu przekraczając progi schroniska. Na zewnątrz, obok tablicy poświęconej patronowi obiektu, prof. Waleremu Goetlowi, oraz emblematu GOPR, powieszony został

Z powodu nieobecności dzierżawcy obiektu (było to dokładnie 19.03. 1997 r. personel schroniska nie był w stanie objaśnić, czy schronisko już zostało przejęte przez TPN, a dosyć elokwentny starszy pan, przedstawiający się jako pracownik Parku od lat 30, zapewniał, że wszystko jest w jak najlepszym porządku, bo Tatrzański Park Narodowy pozostaje jedynym i niepodzielnym gospodarzem w Tatrach.

W tej sytuacji odstąpiłem od początkowego zamiaru opracowania raportu na temat działalności obiektu na Ornaku jako PTTK-owskiego.

**Andrzej Matuszczyk**

**Adres schroniska:**  
Schronisko na Hali Ornak  
34-500 Zakopane  
skr. poczt. 191  
tel. (0-165) 705-20

Obiekt posiada 62 miejsca noclegowe w pokojach 2-, 4-, 8- i 14-osobowych. Na miejscu restauracja, bufet i świetlica.



Schronisko na Ornaku. Foto: archiwum

Trasa wiosennej wycieczki, dostępnej dla każdego, także dla początkującego „górolaza”, zapewni wystarczającą ilość wrażeń górskiej wędrówki, jak i wrażeń krajoznawczo-artystycznych. Prowadzi bowiem przez Grzbiet Wschodni Gór Bardzkich do Kłodzka – stolicy arcyciekawego regionu historycznego, obfitującego nadto w nader ciekawe zabytki.

Wyruszamy z Barda, do którego

## PRZEZ KŁODZKĄ GÓRĘ DO KŁODZKA

można się dostać pociągiem na trasie Wrocław – Kamieniec Żąbkowicki – Kłodzko lub autobusem przez Żąbkowice Śląskie lub z Kłodzka. Miasteczko, położone w pięknym Przełomie Bardzkim, utworzonym przez meandrującą Nysę Kłodzką, znane jest ze swojego dwuwieżowego kościoła o interesującym, barokowym wyposażeniu. Tuż obok stacji kolejowej biegnie szlak niebieski – nad rzeką w jedną stronę ku Przeł. Srebrnej, my zaś kierujemy się wraz ze zn. zielonymi ku wyniosłemu obrywowi, jaki powstał w XVI w. i który zatamował nurt nyski, co niemal całkowicie zatopiło

Bardo. Wądrożem, mijając kolejne stacje Drogi Krzyżowej, pniemy się ku górze. Po kwadransie w lewo odchodzi ścieżka od Stacji IV do niewielkich szczytków zameczku Brona z końca XIII w., ponownie odkrytego w 1982 r. Wkrótce w lewo za zn. zielonymi można dojść na punkt widokowy nad obrywem, skąd roztacza się piękne ujęcie na Bardo i przełom. Natomiast zn. niebieskie doprowadzają na Bardzką Górę (583 m), która z racji funkcji kulturowych zwana też jest Kalwarią. Znajduje się tu bowiem barokowa kaplica, do której wędrują i pielgrzymki. Szlak lekko stąd obniża się, poczem kluczy po grzbiecie, aż do szosy na Przeł. Łaszczowej (idąc nią w prawo, można skrócić dojście do Kłodzka, przechodząc przez łańcuchowo rozciągnięte Wojciechowice, w dole których Mariańska Dolina z pustelnią).

Czeka nas teraz strome podejście na Ostrą Górę (751 m), które z racji swego kształtu uważana jest za najwyższą w paśmie. Niestety, widoków na trasie brakuje.

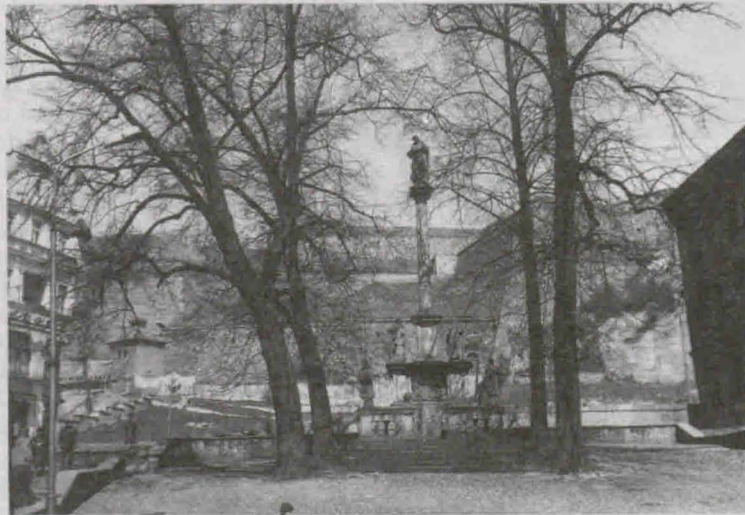
Miejscami idziemy łagodnie, wreszcie wspinamy się na Kłodzką Górę (765 m), najwyższe wzniesienie Gór Bardzkich. Dotąd 3.30 godz. Tu dołączają (zaczynają lub kończą swój bieg) zn. żółte, którymi schodzimy z grzbiecie. Coraz niżej, pokonując jednak co chwila poszczególne kopki w bocznym ramieniu, wybiegającym aż po Kłodzko, kierujemy się niemal dokładnie na zachód.

Mieszany las, szczególnie piękny wczesną jesienią, rzadziej, wreszcie wychodzimy zeń. Przed nami „Kukułka” –



Bardo. Foto: archiwum

malowniczy budynek, użytkowany do końca lat sześćdziesiątych jako schronisko, obecnie dom wypoczynkowy. Mamy stąd wspaniałą wgląd w Kotlinę Kłodzką, otoczoną pasmami górskimi, w centrum



Kłodzko. Foto: Krzysztof R. Mazurski

której leży Kłodzko. Szlak nieco kluczy, wreszcie za Szyndzielnią z wieżą widokową szybko obniżamy się w dolinę Jodłownika z Wojciechowicami. Ten frag-

ment nazywa się Mariańską Doliną, jako że na niewielkim pagórku wznosi się kaplica pielgrzymkowa, sięgająca tradycjami początku XVIII w. Po 1844 r. powstała też Droga Krzyżowa, po ostatniej wojnie mocno zaniedbana. Jako pierwszy osiadł tu miejscowy chłop, później franciszkanin Johannes Treuter, który szeroko zasłynął wyrobem ziołowego „Balsamu Jerozolimskiego”. Mimo wystąpienia z

zakonu, mieszkał tu do końca życia. Skręcamy w lewo, z biegiem potoku, droga wiejska stopniowo przekształca się w podmiejską ulicę. Wkraczamy do Kłodzka. Do centrum należy iść w lewo, a następnie, skręciwszy w prawo – przez najbliższy most lub pod wiaduktem koło stacji Kłodzko Miasto – dociera się do zabytkowego centrum.

Kłodzko jest bardzo starą miejscowością, o pisanej historii liczącej już ponad tysiąc lat. Stanowiło ośrodek odrębnej prowincji w Koronie Czeskiej, od XV w. jako hrabstwo, które dopiero po podboju Śląska przez Prusy w połowie XVIII w. zostało włączone do prowincji śląskiej. Jego dzisiejszymi atrakcjami jest największy i najpiękniejszy kościół na Ziemi Kłodzkiej, zwany farą. W masywnej gotyckiej bryle kryją się barokowe klejnoty snycerki i malarstwa. Podziw budzi potężna pruska

twierdza, którą można też poznać od podziemi. Cenne dzieła sztuki i świadectwa przeszłości udostępnia Muzeum Ziemi Kłodzkiej. Zainteresowanie budzi gotycki most z barokowymi rzezbami, swoista miniaturowa praskiego Mostu Karola. Uroku starówce nadają ciekawe, ozdobne kamienice, pod którymi można przejść Trasę Tysiąclecia, zaczynając się koło fary. Choć cała trasa zajmuje około 6 godz., to dla bliższego poznania tego jednego z najpiękniejszych miast Sudetów trzeba poświęcić dodatkowo kilka godzin. Ale zdecydowanie warto!

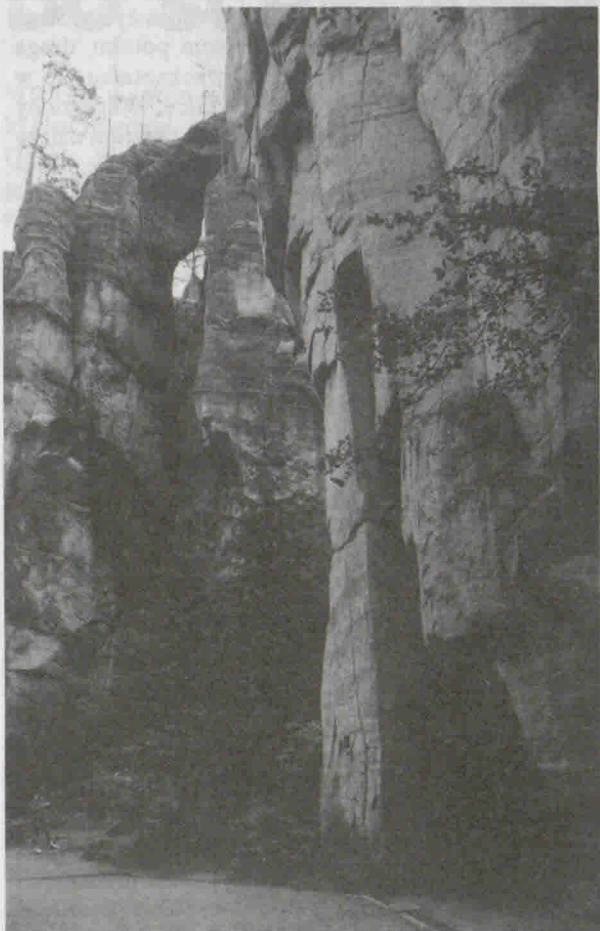
Krzysztof R. Mazurski

Przed wakacjami myślimy często o dalekich wyprawach, które zostają czasem w sferze planów z różnych, mniej lub bardziej prozaicznych powodów. Jednym z powodów mogą być... własne dzieci, których nie chcemy narażać na dalekie i uciążliwe marsze lub jazdy. Mimo to można połączyć chęć zwiedzania obcych krajów z turystyką rodzinną. Myślę tutaj o zwiedzaniu przygranicznych terenów krajów sąsiednich, zwłaszcza Czech.

Wejście do Teplickiego Skalnego Miasta znajduje się obok stacji kolejowej Teplice-Skály; jest tam też duży parking dla samochodów osobowych oraz luksusowy hotel „Orlik”. Przy wejściu do rezerwatu (bilet kosztuje 25 Kč – na odwrotcie jest wydrukowany szkic trasy zwiedzania) można w kiosku kupić dobrą mapę turystyczną Skalnych Miast, czeskich Gór Stołowych oraz widokówki i inne pamiątki. Szlak niebieski jest dobrze ozna-

charakterystycznym obiektem, np. Indianin, Wielbłąd, Orle Gniazdo, Bliźniaki, Diabelski Most. Po wyjściu z łódki można udać się w drogę powrotną zielonym szlakiem do parkingu i stacji kolejowej lub żółtym szlakiem (Vlíčí Rokle) dotrzeć do Teplickiego Skalnego Miasta. Droga ta jest jednak początkowo dość uciążliwa, sporo stromych zejść i podejść, a w środkowej części dość podmokła – gdy jest mokro, będzie trudna do pokonania bez

## SKALNE MIASTA I OSTAŠ



Wśród skał Adršpachu

Wypoczynek w okolicach Radkova lub Kudovy warto połączyć z kilkoma krótkimi wycieczkami. Pierwsza propozycja to wycieczka w Adršpaško-Teplicke Skály, które stanowią odgałęzienie czeskich Gór Stołowych. Znajdują się tu dwie niewątpliwie atrakcje turystyczne: Adršpaške oraz Teplicke Skalne Miasta, oba są rezerwatami przyrody obejmującymi obszar bardzo zróżnicowanych piaskowców ciosowych, pod pewnymi względami nieco podobnymi do naszych Gór Stołowych. Jest to znany od wielu lat teren pieszych wycieczek nie tylko dla Czechów. Można tutaj spotkać amatorów wędrowek z wielu krajów, także z Polski i Niemiec.

Wycieczka prowadzi przez najciekawsze fragmenty skał, które przez tysiące lat ukształtowały się w niezwykle interesujące „obiekty”, którym fantazja ludzka nadała przeróżne nazwy, np. Golem, Skalna Korona, Sfinks, Amfiteatr, Niedźwiedź Polarny i wiele innych. Długość szlaku wynosi około 6 km i można go pokonać bez szczególnego wysiłku w ciągu 3 godz. Atrakcje główne to skały, wieże widokowe oraz pamiątki po znanych osobach, które kiedyś tu przebywały, np. tablica na Skalnej Bramie upamiętniająca pobyt w tym miejscu J. W. Goethego, w 1790 r., w czasie jego „studiów przyrodniczych”.

Kilka kilometrów na północ jest drugie, bardziej znane, Adršpaške Skalne Miasto. Dojazd koleją z Teplic (dwa przystanki – ok. 20 min.) lub samochodem. W Adršpachu znajduje się parking dla autobusów oraz samochodów osobowych. Przez Adršpaške Skalne Miasto prowadzi krótszy, bardziej dostępny, zielony szlak, którego całkowita długość wynosi około 4 km (czas przejścia – 2 godz.). Największą niewątpliwie atrakcją jest możliwość przepłynięcia tratwą przez śródskałne jeziorko. W czasie rejsu warto postuchać flisaka, który opowiada o Hawajach (tak nazywa małeńkie wysepki, obok których przepływały), o wodniku Szuwarku i jego małżonce z czerwonym nosem, o głębokości jeziorka, która sięga miejscami aż do 243... cm. Niedaleko jeziorka znajduje się Wielki Wodospad o wysokości 16 m, obok którego jest wmurowane w skały popiersie Goethego i kolejna tablica upamiętniająca jego pobyt w tych górach. Obok wielu skał wiszą tabliczki z nazwami nadanymi bardziej

dobrego obuwia. Pokonanie całej trasy Vlíčí Rokle może zająć około 1,5 godz. Dla rodzinnej turystyki polecałbym raczej zwiedzanie skalnych miast osobno.

Jest jeszcze jeden wariant, rzadziej jednak realizowany przez turystów. Wędrówkę rozpoczynamy w Janovicach (piąty przystanek kolejowy za Teplicami w stronę Trutnova) i stąd pieszo zielonym szlakiem można dojść do niebieskiego szlaku prowadzącego przez Teplicke Skalne Miasto.

Druga propozycja dotyczy wyprawy na samotną, zalesioną górę Ostaš o wysokości 700 m, która leży 2 km od Polic i 4 km od Teplic. Z Polic można dojść na Ostaš dobrze oznakowanym zielonym szlakiem, który początkowo prowadzi przez odkryty teren. Możemy w tym czasie podziwiać ciągle widoczną płaską górę, która z daleka jest bardzo podobna do Szczelińca. U podnóża Ostaša znajduje się parking niestrzeżony, mały ośrodek wypoczynkowy „U Malíka”, składający się z kilku pięciosobowych domków (koszt noclegu dla jednej osoby wynosił 80 Kč), oraz punkt gastronomiczny – można tam wypić doskonałe, zimne, czeskie piwo. Ostaš jest chętnie odwiedzana przez Czechów w czasie odpoczynku weekendowego. Z parkingu można udać się krótkim, niebieskim szlakiem do źródła o oryginalnej nazwie „Samaritánka”, przy którym znajduje się dziewiętnastowieczna płaskorzeźba wykuta w pobliskiej skale, przedstawiająca biblijną scenę spotkania Jezusa z Samarytanką. Po odwiedzeniu „Samaritánki” wracamy tą samą drogą na parking i dalej niebieskim szlakiem dochodzimy do Górnego Labiryntu oraz na sam płaski szczyt Ostaša. Górny Labirynt jest rajem dla wspinaczy, którzy mogą wykorzystać tkwiące od lat w skałach kółka i haki. Do ich dyspozycji jest ponad 50 skalnych wież; niektóre z nich są na tyle oryginalne, że mają swoje nazwy, np. Diabelski Most, Diabelskie Auto, Zbrojownia, Niedźwiedź i wiele innych. Wędrówkę przez Górny Labirynt kończymy na ścieżce biegnącej wokół szczytu Ostaša – otoczonego czterdziestometrowymi, pio-



Zielonym szlakiem wśród Kočičí Skály

nowymi ścianami. Na szczycie znajdują się kilka miejsc, m.in. Frýdlanska Skála, Krtičková Vyhlička, z których można podziwiać piękne panoramy bliższych i dalszych okolic. Przy dobrej pogodzie widać stąd ADRŠPAŠSKO-TEPLICKÉ SKÁLY, KARKONOSZE oraz BROUMOVSKÉ STĚNY. Na szczycie Ostaša utworzono rezerwat przyrody. Droga od parkingu u podnóża góry i z powrotem nie jest zbyt uciążliwa; w sprzyjających warunkach atmosferycznych można ją pokonać w ciągu około 2 godz. Dojście z Teplic zajmie nieco więcej czasu.

Na Ostaš można dostać się również inną drogą. Od strony Teplic lub od stacji kolejowej Dědov należy iść czerwonym szlakiem przez dolinę Klučanki. Po 2 km od stacji wchodzimy na dużą polanę, za którą rozpoczyna się dość stroma, wąska, kamienista dróżka, którą dojdziemy do Dolnego Labiryntu. Przez Labirynt prowadzi zielony szlak.

Głównymi atrakcjami Dolnego Labiryntu są Kočičí Skály i Sluj Českých Bratří. Kočičí Skály to grupa dość interesujących skałek. Można między nimi wędrować przeciskając się przez ciasne przejścia i pokonując kamienne mostki. Sluj Českých Bratří (Grota Braci Czeskich) stanowi zespół sporych, o rozmaitych kształtach skał, usytuowanych na

różnych poziomach. Pokonanie ich jest możliwe dzięki dobrze przygotowanym ścieżkom i drabinom. Grota służyła dawniej jako miejsce schronienia prześladowanym Braciom Czeskim – arianom. Z Dolnego Labiryntu jest już bardzo blisko do głównego punktu wypadowego na górę Ostaš, czyli do parkingu.

W okolicach Teplic i Czeskiej Metuji (leżących od granicy z Polską w odległości około 25 km) jest wiele innych wartych odwiedzenia miejsc. Poza wymienionymi wyżej godne uwagi są m.in. resztki Kamienego Zamku Skály niedaleko Dědova, zamku zbudowanego czy też raczej „wbudowanego” w południowe zbocza ADRŠPAŠSKO-TEPLICKICH SKÁL. Jest to budowla, która powstała w oparciu o strome zbocza skał, między którymi wybudowano kładki, pomosty i mury, w skałach wykuto stopnie, a na szczytach skałek zbudowano wieże. U podnóża Zamku błyszczą dwa małe jeziora. Z najwyższej części ruin rozciąga się wspaniały widok na bliższe i dalsze okolice. Jedną z większych atrakcji tej okolicy są także BROUMOVSKÉ STĚNY, czeska część Gór Stołowych, ich omówienie wymagałoby jednak osobnego tekstu. Na całonocne (bez noclegu) wycieczki do ADRŠPACHU i TEPLIC można dojeżdżać samochodem z

Polski. Na przykład przez przejście graniczne w Tłumaczowie lub w Golińsku, gdzie najczęściej nie ma dużego ruchu. Można także wykorzystać dobrze rozwiniętą sieć kolei czeskich. Dla turystów pieszych jest podobno czynne przejście w Ostrej Górze (do Machovskiej Lhoty), wyludnionej dziś miejscowości leżącej tuż przy granicy, można tedy skrócić sobie znacznie drogę z Karłowa do Polic i Teplic, nie udało mi się jednak tego sprawdzić. Po Ostrej Górze pozostały dziś tylko stopy cegieł i kamieni oraz duży kamienny krzyż przydrożny.

Noclegi w okolicach ADRŠPAŠSKO-TEPLICKICH SKÁL: Autokemping Bučnice (ok. 100 Kč od osoby za nocleg we własnym namiocie, obok sklepu i niedaleko przystanek kolejowy Teplice-Skály, są tam też czteroosobowe domki kempingowe ok. 140 Kč od osoby za noc), wspomniany ośrodek „U Malíka” u podnóża Ostaša. Liczne ośrodki wypoczynkowe udzielają schronienia także turystom indywidualnym, choć w sezonie trzeba będzie czasem dłużej poszukać. Bardzo blisko ADRŠPACHU, znajduje się Camp Stransky ADRŠPACH (ok. 90 Kč za nocleg we własnym namiocie lub 120 Kč w budynku). Jest też wiele pensjonatów (ceny od 300 Kč od osoby za nocleg ze śniadaniem). W Czeskiej Metui czeka na turystów tani, choć bez luksusów, hotelik „Bouda” (130 Kč od osoby za nocleg).

Okolice ADRŠPACHU i Ostaša przemierzam pieszo w ciągu kilku dni, przy wspaniałej pogodzie, która potęgowała wrażenia z wędrowki. Do turystyki w Czechach zachęcają ponadto dobrze oznakowane szlaki piesze, dobrze opracowane mapy (często w podziałce 1:25 000), oraz bardzo atrakcyjne tereny i przyjazne prawdziwym turystom nastawienie mieszkańców.

Tekst i foto: Wojciech Miško



Skałki nad jeziorkiem Bily Rybnik, na których wzniesiono zamek Skály

Gryf (Greiffenstein) Proszówka, gmina Gryfów Śl.

We wsi Proszówka, wśród pozostałości starego parku, na stromej bazaltowej górze (460 m n.p.m.) znajdują się rozległe, malownicze ruiny zamku. Pierwotnie istniał tu gród, będący w 1. połowie XIII w. siedzibą kasztelanii. Warownia miała duże znaczenie dla obrony księstwa przed Czechami, jako jeden z zamków pogranicznych, zbudowany od strony tzw. okręgu Kwisy. Strzegł on

## Gryf

ponadto drogi handlowej ze Lwówka Śl. do Czech.

Trudno stwierdzić, kto zbudował pierwszy zamek murowany. Historycy wymieniają księcia Bolesława Wysokiego lub księcia glogowskiego Konrada. Dokument z 1242 r., w którym jest wzmianka o istnieniu kasztelanii, jest zapewne sfałszowany. Pojawiła się w nim nazwa Gryffinstein, w dokumencie natomiast z 1254 r. de Griphenstein. Pierwszym znanym kasztelanem był comes Stanislaus Castellanus in Gryffinstein, po nim Peczeko z Dupina (1258), a następnie m.in. Heinzke von Oslew (1281), Hans von Roder (1319), Ullrich Schoff (1360), Albrecht von Poschwitz (1381). W 1276 r. zamek przeszedł jako zastaw w ręce arcybiskupa magdeburgskiego Konrada von Sternberg, potem stał się własnością księcia wrocławskiego Henryka IV Probusa.

Jest faktem, że trzynastowieczna budowla, tzw. zamek górny, została zbudowana na planie nieregularnego pięcioboku, bez wieży, a całość otoczono murem. Znajdował się tam m.in. budynek mieszkalny, sala rycerska, dom kobiet, kaplica zamkowa, a w jej pobliżu niska wieża z dzwonem i zegarem, ponadto kuchnia, więzienie z lochem głodowym, głęboka studnia na dziedzińcu. Wspomniana kaplica była sklepią, a nad wejściem do niej znajdował się, przynajmniej w późniejszym okresie, cesarski orzeł lub gryf, co trudno teraz ustalić. Ostatnie nabożeństwo w niej odbyło się 15 lipca (czerwiec?) 1799 r., a celebrował je Marianus Kiesewalter, urodzony w Gryfie syn zamkowego woznego. Ciekawostką był, jak pisał w 1881 r. anonimowy autor w „Tygodniku Ilustrowanym”, ceglany komin ruchomy, przesuwający się na łańcuchach. Rozebrano go w 1799 r., aby przekonać się na jakich zasadach działał, ale nikt w końcu do tego nie doszedł.

Trzy lata po objęciu Gryfa przez Koronę Czeską król Wacław IV najpierw wydzierżawił, a ostatecznie w 1395 r. sprzedał zamek Benešowi Chusnikowi (z Choustnika, Benisch von Chotinitz) łącznie za 1900 kop praskich groszy. Nowy właściciel swoim zarządcą ustanowił rycerza Wolfa von Romke, który jednak

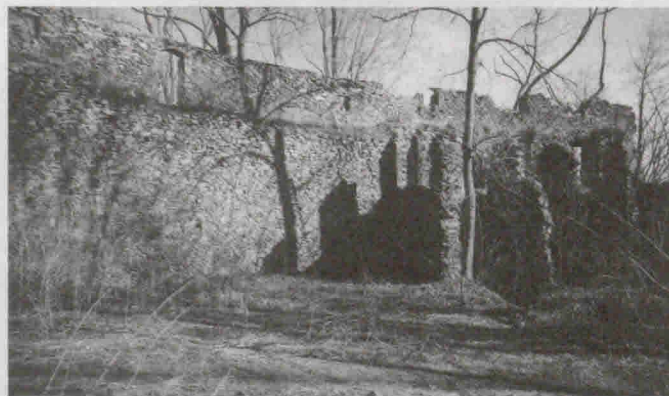
zajął się rozbojem, a ujęty przez gryfowskich mieszczan w 1399 r. został stracony na zamku.

W roku 1400 Beneš Chusnik wydzierżawił posiadłość z zamkiem Gotsche Schoffowi II (zm. 1419 r.) ze Starej Kamienicy i Chojnika. Od roku 1419 zamek, a sześć lat później wszystkie dobra, znalazły się w rodzinie Schaff-Gotsch, która posiadała Gryf aż do 1945 r., wyłączając krótki okres (1634-1641) w czasie wojny trzydziestoletniej. 25 marca 1993 r. gmina w Gryfowie Śl. sprzedała zamkowe ruiny Lucjanowi Jaroszowski za 93 miliony, oczywiście starych, złotych. Drzewostan i grunt wyceniono na 437 mln zł. Właściwie nie wiadomo po co ktoś kupił pozostałości starej warowni. Oficjalnie na cele turystyczne, ale oprócz tego, że wycięto trochę (?) starych drzew, nic od lat wokół zamku się nie dzieje.

W początkach XVI w. nastąpiła roz-



budowa zamku. Dostawiono wówczas trzykondygnacyjną wieżę mieszkalną od strony południowo-zachodniej. Dalsza rozbudowa i modernizacja rozpoczęła się w 1544 r. (1546), kiedy właścicielem zamku był Hans Schaff-Gotsch. Ukończono wtedy wieżę mieszkalną, która otrzymała dwa szczyty od strony zachodniej. Najniższa kondygnacja miała sklepienie kolebkowe, było tu jedno okno i przejście na dolny zamek. Wyższe piętro zawierało dużą salę z wyjściem na taras, a na samej górze znajdowały się dwa pomieszczenia, przykryte drewnianym stropem. Po tej rozbudowie Gryf nabrał charakteru renesansowego,



o czym świadczą pozostałości kamiennych detali, resztki attyki i trudno już czytelne sgraffita, które przedstawiały m.in. motywy przyrodnicze, jak np. ptaki czy też dwie owce pod drzewem. W czasie tej rozbudowy zamek

otrzymał nowe fortyfikacje i powstał zapewne środkowy dziedziniec z wejściem od północy.

Na zamku Gryf urodził się w 1595 r. Hans Ulrich baron von Schaffgotsch, ożeniony w 1620 r. z Barbarą Agnieszką, córką księcia legnicko-brzeskiego Joachima Frydryka. Hans Ulrich, podczas wojny trzydziestoletniej oskarżony o zamiar obalenia cesarza Ferdynanda II, aresztowany został 24 lutego 1634 r. w Oławie. Wyrok, skazujący go na śmierć, wykonano latem 1635 r. w Ratybonie, a wcześniej skonfiskowano mu wszystkie majątki, w tym także zamek Gryf. Tak np. już 11 marca 1634 r. na zamku osadzono cesarskiego komendanta, którym został kapitan Kyd von Portua.

Podczas wojny trzydziestoletniej zamek był oblegany i został w dużym stopniu zniszczony. Po raz pierwszy w 1639 r. oblężeniem dowodził gen. Torsten Stahlhantsch (Stahlhans), ale zakończyło się ono tylko niegroźnymi pożarami. W roku 1645 natomiast dowodzący jego obroną Christoph Leopold baron von Schaffgotsch musiał go poddać. Kapitulacja nastąpiła m.in. ze względu na pożary, ostrą zimę i dezercję obrońców. Zdobycą był szwedzki generał Lenart Torstenson. Jego żołnierze natychmiast przystąpili do naprawy szkód, które sami wcześniej wyrządzili. Uzupełniono wtedy uszkodzone mury, zlikwidowano zachodnią bramę przy zamku górnym, wzmocniono natomiast wschodnią.

Wojska szwedzkie dopiero w 1650 r. opuściły zamek, na który mógł powrócić wspomniany Christoph Leopold. Za jego to rządów przekształceniu uległa dolna część budowli. W roku 1654 brama wjazdowa została podwyższona, niektóre budynki przebudowano, wzniesiono też nowe. Ostatecznie na teren zamku prowadziła od południa tzw. szczyta i wieża z trzema bramami. Dolny dziedziniec zawierał w sobie mieszkania straży zamkowej (tuż przy bramie), kancelarię, stajnie i wozownie razem z pomieszczeniami gospodarczymi, a w części południowo-wschodniej studnię. Zlikwidowano wtedy kuźnię i mieszkanie płatnerza, znajdujące się po lewej stronie bramy.

W roku 1687 gościła na zamku Gryf królowa polska Marysieńka, żona Jana III Sobieskiego. Miała być matką chrzestną Eleonory Kathariny Bibiany, córki Christopha Leopolda, ale wobec sprzeciwu cesarza była tylko jednym ze świadków chrztu.

Podczas wojen śląskich Gryf zajmowany był zarówno przez wojska pruskie, jak i austriackie. Miał tu swoją kwatery m.in. feldmarszałek pruski Kurt

Christoph hr. von Schwerin (grudzień 1744). W XVIII w. zamek podlegał dwukrotnie rozbudowie o charakterze militarnym. W roku 1745 dodano nowe umocnienia, a w 1778 roku zamieniono Gryf na twierdzę. Były

# NA TARGACH TURYSTYCZNYCH W PRADZE



to już jednak ostatnie lata jego świetności, w 1799 r. bowiem, w związku z budową folwarku u stóp góry zamkowej, zaczęto starą warownię rozbierać w celu pozyskania materiału budowlanego. Nb. pałac u stóp góry zamkowej powstał w l. 1798-1800, a jego budowniczym był mistrz budowlany Franz Anton Fliegel z Twardocic. Służył jako budynek administracji dóbr, ale także w okresie międzywojennym jako letnia siedziba rodziny von Schaffgotsch. Od początków XIX w. Gryf zaczął popadać w coraz większą ruinę, przyciągając jednak zainteresowanych przeszłością turystów. Jednym z nich był m.in. niemiecki poeta romantyczny Theodor Körner, zachwycający się ruinami 15 sierpnia 1809 r.; poświęcił im nawet jeden ze swoich utworów pt. „Auf dem Greiffenstein” („Na Gryfie”). W czerwcu 1914 r. Riesengebirgsverein (Towarzystwo Karkonoskie) umieściło na zamku tablicę pamiątkową poświęconą tej wizycie. Jej tekst był następujący: „Zur Erinnerung an Theodor Körners Wanderung durch Schlesiens Berge. R.-G.-V. Ortsgruppe Greiffenberg, 1914.” (Pamięci wędrowców Theodora Körnera przez śląskie góry. Towarzystwo Karkonoskie Oddział Gryfów Śląski, 1914)

Gryf, mimo opuszczenia, tętnił jednak niekiedy życiem. 26 kwietnia 1906 r. spotkali się tutaj Friedrich hr. von Schaffgotsch, hr. hr. Pilati i Saurma-Jeltsch z małżonkami oraz hr. Harald von Saurma-Jeltsch z żoną Hedwig, de domo von Schaffgotsch. Powodem spotkania było zakończenie podróży poślubnej tych ostatnich. Wieczorem odbyła się rodzinna biesiada, podczas której przygrywała orkiestra pod kierunkiem kapelmistrza Wandowa z Cieplic Śl. Zamek był wspaniale oświetlony, a punktem kulminacyjnym imprezy były sztuczne ognie, które przyciągnęły okoliczną ludność.

Do dziś zachowały się pewne fragmenty zamku, z których najciekawsze znajdują się w części górnej, skąd rozciąga się wspaniały widok na Karkonosze oraz Góry i Pogórze Izerskie. Obejrzeć można pozostałości murów obronnych, bram, resztki budynków administracyjnych w dolnej części.

Do Proszówki najlepiej dojechać autobusem PKS z Gryfowa Śl. Jadąc natomiast samochodem trasą Jelenia Góra – Gryfów Śl. należy skręcić w Radoniowie w lewo, w kierunku Mirska.

Romułd M. Łuczynski

Już po raz szósty odbyły się na początku lutego, w Pradze, środkowoeuropejskie Targi Turystyczne „Holiday World 97”, a w ich ramach drugi przegląd możliwości turystycznych regionów Republiki Czeskiej.

Nasza kilkusobowa ekipa, składająca się z osób uprawiających turystykę kwalifikowaną i miłośników poznawania Czech, postawiła przed sobą dwa zadania. Pierwsze, to zdobyć jak największą ilość czeskich materiałów turystyczno-krajoznawczych, a drugie – zainteresowanie się rozwojem organizacji turystyki kwalifikowanej. Stoiska renomowanych firm turystycznych oferujących wypoczynek w standardowych czy luksusowych warunkach, to tylko ich ogólniki. Stąd też nie będzie więcej informacji na ten temat. Z całych Czech, prócz niezliczonej ilości klasycznych biur podróży, swoje stoiska posiadały regiony, miasta, kurorty itp. Były również stoiska Klubów Turystów Czeskich, Entuzjastów Przyrody, Zamków albo jakiegoś regionu lub gór. Bogatą ofertą dysponowali organizujący turystykę na rowerach górskich.

Wszyscy byli do Targów świetnie przygotowani, propozycje cen nie rujnujące budżetu, a materiały dopracowane. Przykład, taka książeczka wielkości aktualnego Informatora PTTK do Karty Rabatowej pt. „15 x Krkonoše”, wydana przez Turystyczne Centrum Informacji w Szpindlerowym Młynie. Jest to miniinformator o terenie, posiada opracowane trasy turystyczne wraz z opisami krajoznawczymi, czasami przejść i szlakami tras.

Książeczka ta, jak podają autorzy, ma upowszechnić uprawianie turystyki. Jest w niej również miejsce na wpisanie daty odbycia danej wycieczki i wpisanie ewentualnej uwagi czy spostrzeżenia. W zamyśle stanowi również upominek. Propozycje dla miłośników przyrody – prócz zwiedzania jaskiń, obszarów chronionych, to biwaki – obcowanie z nią w zasięgu ręki. Gotowe oferty dla uprawiających turystykę przy użyciu rowerów górskich dają również swobodę wprowadzenia zmian i innowacji. Formy rozwoju teje dyscypliny w Czechach można podpatrzeć i przenieść na nasz grunt. Ponieważ wszystkie regiony Czech miały swoje stoiska, zdobywanie materiałów było ułatwione. Szereg informacji można było zasięgnąć osobiście, bariera językowa nie była wielką zaporą, a jaka

frajda! Afisze, w szczególności o tematyce górskiej, ozdobią niejedno pomieszczenie. Miejsca wystawiennicze firm kartograficznych były przeglądem nowości promocyjnej lub darmowej możliwości stania się właścicielem map.

Na targach było również stoisko polskie. Jak na sąsiadów pragnących poszerzyć kontakty, to nie było ono za efektowne. Przy okazji ciekawostka: od przedstawiciela UKFiT z Warszawy dowiedzieliśmy się, że w ramach tego stoiska mogło nieodpłatnie zaistnieć PTTK. Tylko nikt nim nie wyraził zainteresowania. Czy szkoda? Odpowiedź – jak sami we władzach nie chcecie, podajcie przynajmniej informacje w dół. Może inni skorzystają. Sumując, wydaje się, że warto w takiej imprezie wziąć udział. Koszt nie jest duży, a korzyści spore. Specjalna karta (wejściówka), uprawniająca do wejścia na cały czas trwania targów (w tym dwa dni tylko dla fachowców) i otrzymanie katalogu, kosztuje 300 koron. W tym roku koszt eskapady wzrósł niespodziewanie o spory wydatek na zieloną kartę. Zabija to m.in. turystykę przygraniczną czy też krótkopobytową. Organizacje społeczne pogranicza szykują się do zaostrego protestu, złożona jest interpelacja poselska. Ciekawe czy ZG PTTK coś w tej sprawie robi?

Póki co, na bazie materiałów, informacji i doświadczeń planujemy kilka imprez turystycznych do Czech. W 1998 r. do Pragi wybierzemy się ponownie. Warto!

Wojciech Radliński



Agencja Reklamowo-Handlowa WIST

57-200 Ząbkowice Śląskie Rynek 14 tel.074/ 154-615

**WYKONUJEMY  
ZNACZKI OKOLICZNOŚCIOWE  
ŚREDNIA 56 mm**

ilość zamawianych znaczków	cena brutto nadruk czarny papier kolorowy	cena brutto nadruk kolorowy
100	1.75 zł/szt.	1.95 zł/szt.
300	1.65 zł/szt.	1.83 zł/szt.
500	1.39 zł/szt.	1.59 zł/szt.
1.000	1.27 zł/szt.	1.47 zł/szt.
2.000	1.20 zł/szt.	1.40 zł/szt.
3.000	1.10 zł/szt.	1.34 zł/szt.

uwaga: mniejsze ilości - cena ustalana indywidualnie



krótkie  
terminy  
realizacji

fax 074/151-770

# BABCIU, NIE PSUJ WSZYSTKIEGO

Tytuł mego felietonu nie wskazuje na to, że będzie o górach, a jednak pozory mylą. W sytuacji mocno awaryjnej zostałem poproszony o zaopiekowanie się dzieściolatkiem, na szczęście wcześniej wiedziałem, że będziemy grać w szachy; przed wyjściem popatrzyłem do lustra – całkiem poważnie stwierdziłem, że do piaskownicy już się nie nadaję.

Jacek czekał z szachownicą pod pachą, pałał energią i nadzieją, że mi na szachownicy doleje. I wszystko wskazywało, że tak będzie, bo pierwsza partię ledwo zremisowałem.

W przerwie między dwudziestą którąś już partią (!) Jacek spasował i poprosił o przerwę. Uff! Ulitował się widocznie nade mną, bo nie sądzę, by się zmęczył. Stał przed moją biblioteką i zamyslił się. Fura książek od podłogi do sufitu i pełno jeszcze w paczkach, bo na półkach się nie mieszczą, przykuły jego uwagę.

– Wujek, te wszystkie tu książki są o górach?

– Tak Jacku, o górach.

– W s z y s t k i e ?? !!!

– Prawie wszystkie, są tu przecież i inne, i literatura piękna – odpowiedziałem.

– I wszystkie przeczytałeś?

– Tak, mam taką zasadę, że na półkę trafiają książki przeczytane.

– Acha, czyli te w paczkach jeszcze nie czytałeś?

Uśmiechnąłem się, myślałem całkiem prawidłowo. Zadałem sobie sprawę, że jednak ostatnio coraz więcej książek trafia na półkę, których nie czytam, a jedynie przeglądam. Patrzyłem na grzbiety, na mniej bardziej wyraźne tytuły, każda z tych książek coś do mnie mówiła na swój sposób. Sporo z nich jest z dedykacjami od autorów – ilu z nich żyje? A książki przecież dalej do mnie mówią swoim językiem.

Stosy czasopism, luźnych i oprawnych, też przyciągnęły uwagę Jacka. Wertował, przeglądał. *Wujek, ty też przecież piszesz, prawda?* Wiedziałem, że takie pytanie prędzej czy później padnie, więc przytaknąłem. Przyglądał teraz jakby z większą uwagą, dukał powoli tytuły, które nic mu nie mówiły i... wypalił z grubej rury: *Wujek, ty jesteś mądry i sławny!* Jak babcię kocham, nogi mi się ugięły i prawie nie usiadłem na taborecie, na którym rozłożona była szachownica. Próbowałem coś widocznie nieudolnie tłumaczyć, co nie trafiło do jego wyobraźni, bo podsumował

mnie ostro: *Przecież to ładnie wygląda, jak popatrzysz na swoje nazwisko.* Potem przepytiał mnie o moje „M” po imieniu. Widocznie znów nie trafiłem, gdy powiedziałem, że taką manierę mają piszący, gdy chce się wyraźnie odróżnić od innych o tych samych lub zbliżonych imionach i nazwiskach.

Dalej wertował strony wylapując teraz tylko autorów z drugim imieniem, na innych nie tracił czasu, bo jak mi spontanicznie powiedziała: *Niczym się nie wyróżniają.* Już nie miałem siły tłumaczyć na nowo, że nie ma racji. Z ulgą więc odetchnąłem jak odłożył pisma i... na moje nieszczęście (szczęście) wziął do ręki ciupagę. Oczywiście jest to niezwykła ciupaga i mogła zwrócić jego uwagę.

Drewniana, rzeźbiona, dar wyróżnienia od Alojzego Śmiecha z Piekielnika, Orawianina, który w ten sposób wyróżnia wedle swojego klucza za pewien czas osoby spoza Orawy, które jego zdaniem zasługują na takie wyróżnienie. Rocznie wręcza do trzech ciupag na uroczystościach orawskich.

Nawet nie wiesz „Góralu spod Babiej Góry” – jak sam siebie tytułujesz, ile radości sprawiłeś mi wręczając tę ciupagę w 1988 r. podczas uroczystych posiadów w Orawce z okazji 70-lecia odzyskania niepodległości Polski. Ukrywając wtedy, jak i teraz łyzy, wziąłem od Jacka ciupagę i przeczytałem mu, co na niej autor napisał: „Sz. P. R. Remiszewskiemu. Pamiątka Odzyskania Niepodległości Polski 1918-1988. Opiekunowi Polskiej Orawy. A. Śmiech”.

Panie Alojzy, ta ciupaga jest dla mnie wyróżnieniem, które zawsze będę najwyższej sobie cenił. Wyrzeźbiona została z orawskiego smreka pańskimi sprawnymi rękami, które przecież walczyły podczas II wojny światowej z najeźdźcą, a później o przyłączenie Orawy do Polski. Tym bardziej jest mi ta ciupaga cenna. W tym dniu drugą taką ciupagę wręczył Pan Wincentemu Cieślewiczowi. Wicek też miał łyzy w oczach i też ich nie ukrywał. Dziękuję Panu, Panie Alojzy, raz jeszcze, w imieniu Wicka i moim za tę krótką chwilę, gdy gardła nasze były ściśnięte do bólu i wyciskały łyzy.

Powoli wracałem do rzeczywistości. Jacek tarmosił mnie za ramię i po raz któryś mówił: *Wujek, co się tak zamyslił?* Ciągnął mnie za rękę w kierunku ustawionej szachownicy. Cóż, trzeba zabrać się ponownie za gimnastykę szarych komórek, by nie dostać mata w kilka posunięć.

A skąd tytuł mego felietonu, zapytacie? Gdy zabierałem Jacka, jego babcia próbowała skłonić mnie do zostania u nich w domu. *Tu też przecież można grać w szachy* – argumentowała, na co Jacek, obawiając się, że ulegnę, powiedział: *Babciu, nie psuj wszystkiego!*

Tak, babciu – nie psuj..., następnym razem też nie oponuj. Znów powrócę w góry myślami, choćby tylko w przerwie między jedną a drugą partią „górskich” szachów.

Ryszard M. Remiszewski



Kiczora w Paśmie Jalowieckim. Foto: Mirosław Sadowski

## JESLI TAM BĘDZIECIE (czerwiec)

● Karpacki Festiwal Dziecięcych Zespołów Regionalnych. Rabka (woj. nowosądeckie). Rabka, tel. (0-187) 764-40.

● Konkurs „Malowana Chata”. Zalipie (woj. tarnowskie), tel. (0-14) 22-0625.

● IV Ewangelicki Festiwal Dziecięcy. Ustroń (woj. bielskie). Przegląd konkursowy różnych form twórczości artystycznej dzieci z parafii ewangelickich z całej Polski. Ustroń, tel. (0-33) 542417.

● Święto Trzech Braci. Czeski i Polski Cieszyn. Trzydniowa duża impreza plenerowo-festiwalowa. Cieszyn, tel. (0-33) 510711.

● Echo Trombity. Nowy Sącz. Przegląd Amatorskich Orkiestr Dętych. Nowy Sącz (0-18) 435215.

● Festiwal Orkiestr Dętych. Wieliczka (woj. krakowskie). Coroczne spotkanie orkiestr dętych województwa krakowskiego, bielsko-bialskiego, nowosądeckiego, tarnowskiego. Wieliczka, tel. (0-12) 783871.

● Starosądecki Festiwal Muzyki Dawnej. Stary Sącz (woj. nowosądeckie). Koncerty światowych artystów we wnętrzach zabytkowych obiektów Starego Sącza. Stary Sącz tel. (0-18) 460964.

● Dni Kultury Słowacji. Region Kysuce w Polsce. Bielsko-Biała, Żywiec, Milówka. Wystawy, seminaria, przedstawienia teatralne, kiermasz twórczości ludowej i rzemiosła, występy grup folklorystycznych. Bielsko-Biała, tel. (0-33) 126908.

● Wyścig Rowerów Górskich MTB. Jaworze (woj. bielskie). Jaworze, ul. Zdrojowa 82, tel. (0-33) 172195.

● IV Bieg Górski o „Breńskie Kierpce”. Brenna (woj. bielskie). Brenna, ul. Wyzwolenia 77, tel. (0-33) 536550.

● XXXIV Ogólnopolski Rajd Górski o Srebrną Ciupagę Sądeckizny. Beskid Sądecki, Gorce, Beskid Wyspowy, Pieniny. O/PTTK „Beskid”, Nowy Sącz, tel. (0-18) 712910.

● XX Ogólnopolski Rajd SKKT-PTTK. Gorce, Beskid Wyspowy. O/PTTK Limanowa, tel. (0-18) 371358.

● V Międzynarodowy Rajd Szlakiem Zamków Nadpopradzkich. Dolina Popradu. O/PTTK Krynica, tel. (0-18) 712910.

● Rajd Szlakiem bł. Kingi. Pieniny, Beskid Śląski. O/PTTK, Bochnia, (0-197) 22762.

● Grand Prix Rowerów Górskich. Bardo (woj. wałbrzyskie), tel. (0-74) 171312.

## STADNINA KONI HUCULSKICH „TABUN” W POLANIE ZAPRASZA.

Zakwaterowanie: dzieci (10-14 lat) w namiotach wojskowych w Polanie, młodzież 14-19 lat w baczowce na łąkach Serednie Małe w pobliżu Polany, wyżywienie: cztery posiłki dziennie: śniadanie, obiad, podwieczorek, kolacja.

Koszt: 700 zł. Bliższa informacja i zapisy: Małgorzata Łoskot, tel. (0-77) 610-163 (po 20).

## WYPRAWA TREKKINGOWA W KARPATY WSCHODNIE

Gorgany – Czarnohora – Połoniny Hryniawskie – Czywczyn.

Trzeba mieć: plecak, śpiwor, buty turystyczne, ciepłą odzież, pelerynę przeciwdeszczową, przybory do jedzenia (męnażka, sztućce), termos, latarka oraz ważny paszport.

Cena: 550 zł (równowartość 175 USD).

Terminy od 26.06 do 6.09 97 r. Pobytu: 13-dniowe. Grupy liczą 18 osób + przewodnik + pilot. Grupie towarzyszy na całej trasie autobus 25-osobowy. Cena obejmuje: transport na całej trasie, noclegi (leśniczówki, baczówki, bazy tur.), wyżywienie, ubezpieczenie.

Atrakcje:

- \* Grupie towarzyszą w niektórych partiach gór konie huculskie pod siodłem,
- \* Wieczory przy ogniskach,
- \* Degustacje potraw huculskich,
- \* Muzyka i tańce huculskie w kolibie,
- \* Możliwość zakupu oryginalnych huculskich wyrobów rękodzielniczych,
- \* Spotkania z Hucułami,
- \* Malownicze krajobrazy, wspaniała przyroda.

Organizator: PPUH „TREK-1”, 37-700 Przemyśl, ul. Barska 15/20, tel./fax (0-10) 705183, tel. kom. 0-90 375-337.

## NOWOŚCI TURYSTYCZNE

● W holu Urzędu Wojewódzkiego w Krośnie (ul. Bieszczadzka) obejrzeć można wystawę „Karpackie Parki Krajobrazowe – enklawy pięknej przyrody” połączone z promocją mapy turystyczno-przyrodniczej Czarnorzecko-Strzyżowskiego Parku Krajobrazowego. Wystawę zorganizowano z okazji 5-lecia utworzenia Karpackich Parków Krajobrazowych.

Składa się na nią kilkadziesiąt barwnych fotogramów dokumentujących najpiękniejszy krajobraz obszarów chronionych, ciekawe elementy architektoniczne: kapliczki, chałupy, kościoły, cerkwie oraz część faunistyczna – spreparowane gatunki zwierząt chronionych i rzadkich, w tym również wpisanych do „Polskiej Czerwonej Księgi Zwierząt”.

● Jak już informowaliśmy, PKP wprowadziły nową ulgę, korzystną zwłaszcza dla weekendowych turystów – tzw. bilet wycieczkowy (ważny w odległości 160 km od miejsca nabycia), który można kupić na dowolnej stacji lub przystanku PKP w całym kraju. Zniżka w jedną stronę wynosi 20%, w obie 50% (w II klasie pociągu osobowego lub pośpiesznego). Nie jest to jedyna nowość PKP. Także turyści z tak uciążliwym bagażem, jak rower nie powinni mieć już kłopotów. Obecnie transport roweru możliwy jest w pociągach każdego typu. Przewozi się je w wagonach bagażowych, a jeśli ich nie ma – w pierwszym i ostatnim przedsiönku. Koszt przewozu roweru wynosi: do 100 km – 2,80 zł, do 200 km – 4,20 do 400 km – 5,50 zł, powyżej 400 km – 6,80 zł.

● Do 48 krajów świata turysta polski może dziś pojechać bez wizy turystycznej. Oto aktualny wykaz państw, z którymi Polska zawarła porozumienie o zniesieniu wiz przy pobytach do 30 lub 90 dni: Andora, Argentyna, Austria, Belgia, Boliwia do 90 dni, Bułgaria, Chorwacja, Czechy, Cypr, Dania, Ekwador, Estonia, Finlandia, Francja, Grecja, Hiszpania, Honduras, Hongkong, Holandia, Irlandia, Korea, Kostaryka, Kuba, Lichtenstein, Litwa, Luksemburg, Łotwa, Macedonia, Malta, Monaco, Mongolia, Niemcy, Norwegia, Portugalia, Rumunia, San Marino, Słowacja, Słowenia, Szwajcaria, Szwecja, Urugwaj, Węgry, Wielka Brytania, Włochy. Kraje b. ZSRR – stosuje się w ruchu osobowym z państwami WNP do czasu zawarcia nowych porozumień, z wyjątkiem Uzbekistanu. Warunkiem wyjazdu na Ukrainę, Białoruś i do Rosji jest zaproszenie lub voucher.

Z krajów, do których wymagana jest wiza, największym popularnością cieszą się ostatnio Kanada, Australia, RPA, Izrael, Tajlandia, Indonezja i Indie.

## WAKACJE W BIESZCZADACH

14-dniowe obozy dla dzieci i młodzieży. Frajda dla tych, co chcą nauczyć się jeździć konno. Frajda dla tych, którzy już to potrafią.

## AGROTURYSTYKA

Flig Anna, Łężyce 36, 57-340 Duszniki Zdrój

Wieś położona w okolicach Dusznik i Kudowy na Ziemi Kłodzkiej. Możliwość pieszych wycieczek, grzybobrania i zbierania jagód. Do dyspozycji 4 pokoje dla 12 osób.



Amator, który w swoim wewnętrznym przekonaniu osiągnął wysoki poziom twórczy i techniczny, powinien brać udział w wystawach, konkursach, przeglądach. Musi jednak pamiętać, że imprezy te z reguły mają charakter otwarty. Biorą w nich udział zawodowcy, członkowie ZPAF, weterani ruchu fotografii. A ci z reguły nie znają litości i nadsyłają wyłącznie dobre prace. Organizatorzy też mają swoje

nieją koła, kluby, stowarzyszenia regionalne. Instytucje te mają własną osobowość prawną i przybierają różne nazwy.

Ruch fotografii krajoznawczej PTTK skupia się w kołach, klubach przy oddziałach PTTK. W niektórych z województw istnieją Zespoły i Komisje Fotografii Krajoznawczej. Na szczęblu krajowym działa KFK ZG PTTK, która skupia instruktorów, koła, kluby. Przy KFK ZG

sów, prowadzą prace badawcze, opracowują sylwetki zasłużonych twórców, pracują nad wieloma innymi zagadnieniami. Celem popularyzacji fotografii „myślącej”, krajoznawczej, o dobrym poziomie technicznym i popularyzacyjnym, służy w PTTK Odznaka Fotografika-Krajoznawcy. Kolejne stopnie uzyskuje się na podstawie punktów, przyznawanych za udział w konkursach, wystawach, publikację zdjęć itp.

## JAK FOTOGRAFUJEMY W GÓRACH (3)



Sztafaż – najczęściej ludzie – jest elementem składowym, który ożywia krajobraz, wzmacnia nastrój, w pewnych okolicznościach umiejscawia obraz. Chmury dodają liryki i pogody całości. Zdjęcie zyska, jeśli od góry obetniemy pasek ok. 1 cm. Foto: Krystyna Bochenek

wymagania programowe i organizacyjne.

Dlatego przy wysyłce prac wiemy, że :

- zdjęcia nie na temat określony w regulaminie imprezy zostaną wyłączone; liczy się treść fotogramu, a nie – nawet wymyślny – tytuł,

- wyłączone zostaną zdjęcia źle skadrowane, źle obcięte, źle wysuszone, z plamami, zaciekami, źle skopiowane, nie odpowiadające formatem,

- zaleca się nadsyłanie prac najbardziej reprezentatywnych dla autora, w ilości nie większej niż zalecana przez organizatorów,

- uzbroić się w cierpliwość, jeśli impreza nieco przedłuży się. Z reguły autorów jest dostatek, ale organizatorzy są na wagę złota. Aby prace zawisły i były podziwiane, ktoś musi załatwić salę, urządzić ekspozycję, wykonać dyplomy, katalog, rozesłać komunikaty, zdobyć nagrody i masę innych rzeczy. Dlatego bądźmy wyrozumiali i życzliwi.

Ruch fotograficzny w Polsce skupia amatorów, wykwalifikowanych fotografików, członków ZPAF, chociaż ci mają swój odrębny niezależny Związek. Ist-

nieje Centrum Fotografii Krajoznawczej w Łodzi. Obie te organizacje zajmują się opracowaniem programu, archiwizacją, szkoleniem, organizacją wystaw, konkur-

Książeczki OFK z regulaminem są do nabycia przez wszystkich zainteresowanych w oddziałach PTTK, zaś gęsta sieć instruktorów fotografii krajoznawczej [także w „NS”! – red.] pozwala na weryfikację odznaki.

W ramach fotografii rzemieślniczej istnieje cech fotografów; szkoleniem na poziomie średnim zajmuje się m.in. Zespół Szkół Fotochemicznych w Warszawie przy ul. Spokojnej 13. Wielu znanych artystów-fotografików, fotoreporterów i fotografów-krajoznawców jest absolwentami tegoż zespołu szkół.

Obecnie w kraju ukazują się miesięczniki „Foto” i „Foto-Kurier”, przeznaczone dla fotografików na różnym poziomie zaawansowania. Sporadycznie publikuje się wydawnictwa książkowe, przeważnie tłumaczenia autorów zachodnich. Do tego dochodzą wydawnictwa regionalne, biuletyny itp. Warto się z nimi zapoznać.

Życzę udanych zdjęć!

Eugeniusz Skręciak



Widoki ogólne, ciekawe w naturze, nie zawsze ciekawie wychodzą na zdjęciu, zwłaszcza czarno-białym. To zdjęcie zyskałoby, gdyby przy fotografowaniu użyto filtra pomarańczowego, żółty jasny okazał się nieco za słaby. Widok Tatr z Nosala. Foto: Eugeniusz Skręciak

# ALPEJSKIM DEBIUTANTOM KU PRZESTRODZE

Dziś w Alpy wyjeżdża się tak, jak w Beskidy. Do podejmowania alpejskich wędrówek zachęcają firmy przewodnickie i rozmaici organizatorzy wypraw. Często kuszą informacją taką oto na przykład: „...turystyka piesza dla mniej doświadczonych turystów. Monte Pelmo 3168 m, Monte Antelao 3264 m oraz inne,....., bez via ferrat”.

„Via normale” na M. Antelao nie jest w żadnym przypadku szlakiem dla „mniej doświadczonych turystów”. Żeby nie było wątpliwości, przytoczę opis drogi zamieszczony w przewodniku D. Tkaczyka „Dolomity”:

*T479 Antelao (3264 m) droga normalna od północy.*

*II (UIAA), może występować lód,*

Dodam, że w przewodniku J. Kiełkowskiego „Żelazne percie Dolomitów” autor tak pisze o drodze na Antelao: *Normalna droga na szczyt jest dość trudna (I-II). Dla doświadczonych turystów ewentualnie dostępna (w towarzystwie przewodnika lub alpinisty).*

Dorzucę parę słów o Civeczie. Wchodzi się nań piękną via ferratą, schodzi zupełnie łatwo do schroniska, zaś potem czeka turystę niespodzianka, czyli „via normale”. Dlaczego w cudzysłowie? Bo jest całkiem nienormalna. Tzn. normalna, jak na alpejskie warunki, ale nie jak na przeciętne doświadczenia polskich turystów.

Być może we wspomnianym na początku ogłoszeniu chodzi o turystykę wokół wymienionych szczytów, po atrakcyjnych szlakach wysokogórskich? Nie wiem. Radzę tylko dokładnie wypytać organizatora o program wyprawy, szczególnie jeśli chodzi o wejścia szczytowe.

Monte Pelmo to piękny szczyt, natomiast, jak pisze autor przewodnika „Dolomity”: *Wejście na Monte Pelmo jest w zasadzie przeznaczone dla alpinistów, ale leży również w zasięgu bardzo doświadczonych turystów alpejskich dysponujących odpowiednim wyposażeniem. Jest to jedna z ciekawszych dróg w Dolomitach. Brak typowego oznakowania (choć np. wiele kopczyków kamiennych) i brak ciągłych ubezpieczeń. Nie jest to droga dla użytkowników ferrat. Ze szczytu znakomita panorama.*

A zatem. Dowiadujmy się szczegółów i mierzmy zamiar podług sił.

Tekst i foto: Juliusz Wystouch



M. Pelmo – skalna piramida

Nic, tylko jechać. Dlaczego więc kilka wierszy wcześniej ten sam organizator podaje: „... najładniejsze via ferraty, Antelao...”, albo: „...najładniejsze via ferraty, Civetta... Monte Pelmo...” Dlaczego piszę o tych dwóch górach (Pelmo i Antelao)? Dlatego, że dane mi było zmierzyć się z M. Antelao i z innymi szczytami Dolomitów i poznałem przewrotne znaczenie tabliczek z napisem „VIA NORMALE”. Błędem jest mniemać, że wejście, a tym bardziej zejście tzw. drogą normalną jest łatwiejsze niż wspinaczka po via ferracie. To, że na Pelmo i Antelao wchodzi się „bez via ferrat”, nie znaczy, że są łatwe wejścia dla turystów „mniej doświadczonych”, jak czytamy w informacji organizatora.

W drodze na Antelao po przejściu piarżystego kotła ciapki znaków giną w najnormalniejszej ścianie, którą pokonuje się wspinając systemem kruchych często kominków, po czym w dużej ekspozycji wychodzi się na grań pochyłą półką pokrytą drobnym piarżkiem. Nie trzeba chyba dodawać, że zejście tą kruszyzną jest jeszcze bardziej „emocjonujące”. Potem następuje łatwy kawałek do płytowego stoku, ale zanim co, należy przeprawić się przez szczybę w grani. Wpierw zejście kilkumetrową ścianką w czeluść przełączki, potem wspięcie ciasnym kominkiem na grzbiet. Z przełączki o powierzchni ok. 1x1,5 m spadają niemal pionowo przepaściste żleby. Po pokonaniu przełączki długie podejście płytowym stokiem w pobliże schronu (bivacco Cosi, 3111 m), a potem droga na szczyt prowadzi eksponowanymi trawersami i ostrzem grani.

*możliwość asekuracji miejscami problematyczna. 5h wejście. Czas zejścia bardzo różnicowany, ale zwykle nawet przy dobrych warunkach co najmniej 3h.*

*Wejście szczytowe, które wykracza poza ramy tego przewodnika, jest bowiem w zasadzie przeznaczone dla alpinistów, ale turysta z dużym doświadczeniem alpejskim może w dobrych warunkach spróbować wejść na szczyt. Trzeba pokonywać nieubezpieczone fragmenty o trudnościach II. Szczególnie niebezpieczne są spore odcinki prowadzące przez płyty, gdzie brak miejscami możliwości skutecznej asekuracji liną. Ponieważ droga prowadzi na szczyt od północy, częste są przypadki zalodzenia i zaśnieżenia kluczowych odcinków, co powoduje, że konieczna jest uniejętność posługiwania się rakami i czekaniem oraz skuteczna asekuracja. Stabilne warunki są bardzo ważnym założeniem, bowiem w przypadku załamania się pogody Antelao, a szczególnie jego partie szczytowe ponad płytami, stają się pułapką. Ważne jest wczesne wyjście i zdecydowane pokonywanie trasy ze względu na częste występowanie burz popołudniowych. Blisko szczytu znajduje się schron biwakowy.*



M. Antelao – w kominku nad przełączką



Z Promenade des Anglais w Nicei w pogodne dni wyraźnie widać odległą o 170 km Korsykę. Prom pasażerski płynie z Nicei na Korsykę 6 godzin. Z włoskiego portu Livorno na zachodnim wybrzeżu Włoch jest jeszcze bliżej – 83 km. W sezonie turystycznym wypływa stąd na Korsykę kilka promów dziennie; są też

odpływają z portów w Genui, La Spezia, Livorno i Piombino, a z Francji – z Nicei, Marsylii i Tuluzy. Bastia ma w sezonie do kilkanastu połączeń z łodem stałym, jednakże niekiedy, szczególnie w soboty i w niedziele i w dniach 1, 15 i 30, w miesiącach wakacyjnych trudno o miejsce, szczególnie samochodowe. Rejs z

krańcu wyspy Bonifaccio kursują promy na odległą o 12 km włoską Sardię – przejazd trwa 50 minut.

### Korsyka – wyspa piękności

Korsyka, trzecia co do wielkości wyspa śródziemnomorska, rozciąga się na przestrzeni 182 km z południa na północ

## KORSYKA – GÓRY NA MORZU

połączenia nocne – można wtedy za ok. 300 franków wynająć kajutę, ich ceny są jednakowe dla 1, 2, 3 osób, ale za czwartą trzeba już dopłacić ok. 40 franków. Bilet dla jednej osoby w jedną stronę kosztuje od 130 do 180 FF (z reguły w lipcu i przez cały sierpień w soboty i w niedziele obowiązuje wyższa taryfa). Opłata za przewóz samochodu jest zależna od jego długości, np. do 5 m jest to 150-780 FF. Przy zakupie biletu tam i z powrotem udzielana jest zniżka 50% na powrotny przewóz pojazdu. Jeszcze korzystniejsza jest zniżka *Jackpot* – wtedy pojazd i dwie osoby otrzymują przejazd w obie strony za ok. 700 FF – bilet taki jednakże należy wykupić co najmniej na osiem dni przed podróżą i na określone rejsy (jest taki przynajmniej jeden dziennie).

Z Włoch promy kompanii żeglugowych: Corsica Ferries, Corsica Marittima, Moby Lines i SNCM Ferryteranee,

Livorno do Bastii trwa 4 godziny, a szybkim i nieco droższym promem Corsica Express – 1 godz 45 min. Z Genui do Bastii prom płynie 6 godzin (szybki wodolot 3 godziny), zaś prom nocny płynie 9 godzin – specjalnie powoli, by pasażerowie mogli wyspani przybyć rano do celu.

Z Wrocławia do Livorno jest samochodem około 1350 km, jeżeli pojedziemy zwiedzając po drodze Wiedeń, Wenecję i Bolonię lub też przez Insbruck i przełęcz Brenner w Alpach, Weronę i okolice jeziora Garda. Trochę bliżej jest do La Spezia lub Genui.

Większość promów z Włoch przy pływa do Bastii, miasta na północno-wschodnim wybrzeżu Korsyki. Połączenie promowe z łodem stałym mają też Ile Rousse, Calvi, Ajaccio i Propriano na wybrzeżu zachodnim; tam zawijają promy z Francji: z leżącego na południowym

i 83 km z zachodu na wschód, zajmując 8720 km<sup>2</sup> i mając 240 tys. stałych mieszkańców.

Już w czasach antycznych zapuszczali się tutaj Grecy i Fenicjanie; to oni podobno nadali wyspie nazwę „*Kalliste*” – *wyspa piękności*. Założyli na niej swoją kolonię także wszędobylscy Rzymianie – w miejscowości Aleria na wschodnim, płaskim wybrzeżu odkopano resztki rzymskiego miasta.

Od 1091 r. wyspa była we władaniu Republiki Genueskiej i Pizy, choć ostrzyli sobie zęby także Turcy, Anglicy i Francuzi. Po Pizańczykach pozostały na wyspie piękne kościoły, a po Genueszczykach sieć dróg, używane jeszcze do dzisiaj mosty i charakterystyczne wieże genueskie na skalistych cyplach, w których noc i dzień załoga miała ostrzegać przed zbliżającymi się piratami. Pod koniec XVIII wieku Republika Genueska odstąpiła wyspę Francji. Już pod koniec panowania Genui Korsykańczycy zrywali się do walki o niepodległość, tendencje te trwają zresztą do dziś. Korsyka jest prowincją francuską ze stolicą w Ajaccio, mieście na zachodnim wybrzeżu, nad największą zatoką Korsyki (90 km wybrzeża).

Wprawdzie językiem urzędowym na wyspie jest francuski, ale mieszkańcy posługują się językiem korsykańskim, wielce zbliżonym do języka dawnych Rzymian.

Korsyka to 1047 km wybrzeża z licznymi portami jachtowymi, zatokami z kryształową wodą, idealną do nurkowania i polowań podwodnych, wspaniałe plaże w cieniu palm czy potężnych eukaliptusów, rozległe plaże na wschodnim wybrzeżu i góry z wieloma trasami turysty-



W porcie w Bastii



W pobliżu przylądka Cap Corse

tycznymi „*da mare a mare*” – od morza do morza, trasy kajakowe na dzikich górskich rzeczkach, a nawet pustynia w okolicy Ile Rousse. Zaletą wyspy jest nie tylko czysta woda i czyste plaże (można nawet w pełni sezonu znaleźć puste!), ale i wspaniałe powietrze: wyspiarze powiadają, że jest u nich tylko jeden fabryczny komin.

Większe i zarazem historyczne miasta znajdują się prawie wyłącznie na wybrzeżach: Bastia, na wschodnim wybrzeżu, założona przez genuńczyków, jest największym portem Korsyki, w Ajaccio na zachodnim wybrzeżu, obecnej stolicy wyspy, urodził się niezbyt lubiany na wyspie Napoleon, w Calvi urodził się w roku 1441 Krzysztof Kolumb; na północ od Calvi leży Ile Rousse (Ruda Wyspa), trzeci port Korsyki – nazwę zawdzięcza okolicznym wysepkom z czerwonego granitu, Bonifacio na południowym skraju wyspy z imponującą twierdzą na wapienym cyplu 65-metrowej wysokości, opadającym stromo w morze, za którym znajduje się naturalny port w 1600-metrowej długości wąskiej jak fiord zatoce.

### Góry na morzu

Najwyższa góra Korsyki, odległa o 30 km od zachodniego brzegu *Monte Cinto* osiąga wysokość 2707 m, zaś *Monte Rotondo* w samym środku wyspy ma 2625 m! Na całej wyspie jest ponad 60 szczytów.

Na zachodnim wybrzeżu góry wystają wprost z morza; brzeg jest tu dziki, urwisty, poprzedzielany romantycznymi zatoczkami z urokliwymi, małymi plażami, dokąd od strony lądu dotrzeć można jedynie wąskimi ścieżkami.

Z wijących się serpentykami wąskich dróg mamy wspaniałe widoki na morze i góry porośnięte do 700 m w większości przez korsykańskie zarośla *macchia*, szczególnie pięknie wyglądające

w kwietniu, kiedy kwitną na biało, niebiesko i różowo. Rosną tu rozmaryny, pistacje, pinie, świerki i sosny *laricio*, drzewa cedrowe i cyprysy. Korsykańska flora liczy przeszło 2000 gatunków, a wśród nich 78, które rosną tylko na tej wyspie.

Osobliwością zachodniego wybrzeża są *calanques* – olbrzymi masyw skalny, ciągnący się na przestrzeni ok. 2 km koło miasta Porto, wystający stromo z morza do 300 m. Wysokie skały z czerwonego granitu o dziwacznych kształtach tworzą labirynty, w których łatwo się zagubić. Tu styka się z morzem *Korsykański Park Narodowy – Parc Naturel Regional de la Corse*, zajmujący 1/4 powierzchni górzistej wyspy. W okolicy Porto znajduje się też znany rezerwat przyrody *Scandola* z ciekawym światem roślinnym i zwierzęcym; to tu można zobaczyć coraz rzadsze na Korsyce muflony – dzikie owce, te same, które w XIX wieku sprowadzono na Dolny Śląsk i które nieźle zadomowiły się w Wąwozie Myśluborskim koło Jawora, na Śnieżniku czy w okolicach zamku Książ!

### Wąskotorówką znad morza w góry

Niezapomnianą atrakcją jest wycieczka korsykańską kolejką wąskotorową *CFC (Chemins de Fer de la Corse)*. Odcinek z Bastii przez Ponte Lecia do Ajaccio, przecinający góry, dostarczy mocnych wrażeń – podróż rozpoczyna się na wybrzeżu i po dwóch godzinach jest się w górach wśród ośnieżonych szczytów. Linia tę, zwaną *Micheline*, zbudowano pod koniec XIX wieku – pociąg wspina się na skalne półki, przeciska się przez niezliczone tunele i wiadukty nad dolinami. Najśłynniejszy wiadukt znajduje się za miejscowością *Venaco*, ma 140 m długości, wisi 80 m nad doliną i jest dziełem słynnego inżyniera Gustave Eiffla.

Najwyższy punkt na tej linii leży na wys. 906 m. koło *Vizzavona*. Tu wysiadają turyści z rowerami, bowiem do odległego o 50 km Ajaccio można już zjechać bez pedałowania. Między Bastią a Ajaccio są dziennie cztery połączenia. Podróż w poprzek wyspy trwa 3 godziny (pierwszy pociąg wyjeżdża z Bastii o 6.55 i jest w Ajaccio o 10.04) i kosztuje 97 franków. Odgałęzienie z Ponte Leccia do Calvi od *Ille-Rouse* (25 km – 13 franków) prowadzi wzdłuż morza i łączy wspaniałe plaże i zatoczki; normalnie na tej trasie są trzy przystanki, ale w sezonie mały pociąg zatrzymuje się w 22 miejscach – prawie na każdej plaży!

### Kasztanowe gaje, kiwi, oliwki i cyprysy

Wybrzeże wschodnie ma dość wyrównaną linię brzegową – wiele tu rozległych plaż o charakterystycznym dla Korsyki białym piasku i płytkich, nie kończących się zatokach, pozwalających wchodzić daleko w morze, co z zapałem jest wykorzystywane przez dzieci. Po obu stronach drogi prowadzącej na południe ciągnie się prawie płaski obszar z lagunami, białymi plażami, plantacjami winorośli, kiwi, fig, oliwek i drzew cytrusowych.

Posiadanie kasztanowca jeszcze w XIX w. gwarantowało rodzinie spokojny byt, z owoców wyrabiano makę, a drewna używano do budowy domów. Kasztanowiec nazywany był tutaj „drzewem chlebowym”, ale od czasu, kiedy na Korsykę zaczęto sprowadzać białą makę, radość z kasztanów mają przede wszystkim świnie; stada dzikich i zdziczałych świń wążają się po całej wyspie ryjąc w poszukiwaniu pożywienia. Domowe świnie też wypędza się jesienią do kasztanowych lasów, bowiem ich mięso nabiera wtedy doskonałego smaku! Z uprawy kasztanowców słynna była *Castagniccia* – prowincja na północnym wschodzie.

*Korsykańska informacja turystyczna*  
*Agence du Tourisme de la Corse*  
 17, Bd Roi-Jérôme  
 20000 AJACCIO Cedex  
 Francja  
 tel. 0-033 95 21 56 56  
 fax 0-033 95 51 14 40

*Informacja turystyczna w największym porcie Korsyki – Bastii mieści się przy placu Saint Nicolas, na wprost przystani promowej, można tam się zaopatrzyć w foldery, wszelkie informatory, mapy, plany miast i przewodniki (większość bezpłatnie).*

*Adres:*  
*Office Municipal du Tourisme*  
 20220 BASTIA  
 Place Saint Nicolas  
 tel. 0-033/ 95 31 00 89

Tekst i foto: Marian Rosa

## TATRY NA MAPIE GEPPERTA

Przeszukując w latach siedemdziesiątych zasoby wiedeńskiego Archiwum Wojennego natknąłem się na przechowywaną tam w rękopisie mapę Galicji w skali 1:200 000 – zupełnie nie znaną historykom tatrzańskiej kartografii. Mapa – opatrzona sygnaturą B IXa 389 – została wykonana w latach 1810-1812 w pracowniach c.k. Wojskowego Instytutu Geograficznego – jako aneks do powstającego w sztabach planu obrony Galicji i Węgier. Nie ma ona oryginalnej legendy, a na okładce inna ręka wpisała przydługi tytuł „Operations-Carte zur militärischen Landesbeschreibung von Ost-Gallizien und Ober-Hungarn unter der Direction des Obersten Chev. von Geppert in den Jahren 1810 et 1812 bearbeitet und unvollendet”.

Mapa jest bardzo interesująca, stanowi bowiem pośrednie ogniwo pomiędzy dość rozchwianymi wielkoskalowymi zdjęciami z okresu pierwszych rozbiorów Polski, a takimi samymi lecz jednolitymi już zdjęciami franciszkańskimi z ok. 1820 r. Jest o parę lat starsza od tyle razy analizowanej i sławionej, choć przecież dyletanckiej mapy Wahlenberga. Miała objąć całe wymienione w tytule obszary, z jakichś przyczyn nie została jednak ukończona. Na szczęście dla nas, opracowane pasy pokrywają całe Tatry wraz z szerokim podtatrzem (sekcje 6 i 7), na północny sięgając poza Babią Górę, Gorce i Ziemię Sądecką, na południu zaś głęboko poza wał Tatr Niżnich. Jest to pierwsza o takim zasięgu całościowa mapa przeglądowa tego rejonu oparta nie na amatorskich szkicach, lecz na fachowych zdjęciach terenowych z lat 1769-1780, wzbogaconych późniejszymi pracami reambulacyjnymi. Wykonana w technice temperowej (opisy w tuszu), zachowała się w bardzo dobrym stanie – w odróżnieniu np. od młodszej o lat 20 mapy Aulichy. Arkusze wykazują wprawdzie małe niespójności i ubytki, np. w rejonie Doliny Rohackiej, ale nie wpływają one na wartość całego materiału. Odwzorowanie polskich Tatr Zachodnich jest dość dobre: doliny Chochołowska, Kościeliska i Małej Łąki mają zgodne z terenem zarysy, poprawnie naniesiono odnogę Giewontu z dolinkami, a także doliny Bystrej i Suche Wody Gąsienicowej. Bardzo wiernie przedstawiono Tatry Bielskie z ich północnymi rozgałęzieniami. Jest oczywiste, że kartografowie z tamtej epoki (a materiały wyjściowe pochodzą z lat 1769-1780) musieli wchodzić na okoliczne szczyty i z nich namierzać się na dominujące w panoramie punkty. Są też partie opracowane słabiej, a nawet całkiem bałamutnie – generalnie dotyczy to Tatr Wysokich. Skróceniu ulega boczna grań Łomnicy, zwężają się doliny Pięciu Stawów Polskich i Rybiego Potoku. Również grań główna Tatr ma w tej partii przebieg daleki od poprawności, co zresztą wynika z usterek map józefińskich (głównie

mapy Mozela). Stawów oznaczono kilkanaście choć nazwano tylko cztery: Czarny Gąsienicowy (Clary Staw), Szczyrbskie Jezioro (Sterbský Bleß), Morskie Oko (Ribi Staw) i Czarny Staw pod Rysami (Czarny). Interesująca jest szczególnie ta ostatnia nazwa, wylamująca się (w ślad za zdjęciem Seegera z 1769 r.) z niemiecko-węgierskiego schematu nazewnictwa tamtej epoki (Czarny Staw pod Rysami = Meerauge). Nad Tatrmi Bielskimi widnieje napis „Plossiva Brg” (zapewne Płaczliwa Skąta), w Tatrach Zachodnich przyjęta jest nomenklatura dość zgodna z tą, jaką notowali nasi badacze (np. Zejszner) w połowie XIX wieku – Ciemniaki zwany jest upłazem (Ublow Brg), Starorobociański – Szczytem (Szyt Brg), Wołowiec – Hrubym (Hrubay Brg – przypomnijmy Kazimierza Łapczyńskiego „ogromną górę 6540 stóp, która podług Staszka i drugih spotkanych juhasów Hrubym Wierchem, podług wszystkich map Wołowcem się nazywa – 1861). Drogi w poprzek pasma są na mapie Gepperta tylko trzy: przez Pyszniańską Przełęcz, Goryczkową Przełęcz i Przełęcz pod Kopą, ale też nie chodziło o wskazanie możliwości przejścia, lecz o szlaki przeprawy oddziałów wojskowych z końmi i sprzętem. Bardzo interesujące jest porównanie mapy Gepperta z wykonaną w podobnej skali, lecz opartą na lepszych zdjęciach mapą kpt. Aulichy.

W zasobach Kriegsarchiv znajduje się też przechowywane osobno obszerne „Memoire” płk Gepperta z licznymi nawiązaniami do Tatr. M.in. pod numerkami 34-37 opisane są wspomniane wyżej drogi przez Tatry – czwartą stanowi piesze przejście z Jaworzyny przez Żdziar (Zsjar) do Białej Spiskiej. Płk Georg baron von Geppert (1774-1835) był brygadierem Korpusu Saperów i pracował nad wojskowo-geograficznym opisem Galicji.

J. Nyka

## SHISHA PANGMA 1964-1996

Światowy buchalter himalaizmu 8-tysięcznego, Xavier Eyguskita, udostępnił nam swoją kartę statystyczną jedyne go 8-tysięcznika w całości tybetańskiego, Shisha Pangma (8027 m). Do końca minionego 1996 r. na szczyt ten weszło ogółem 152 alpinistów 21 narodowości, w tym 7 kobiet. Najlichnější są Niemcy (26), Chińczycy i Tybetańczycy (5 i 14), Austriacy (19), Japończycy (13) oraz Amerykanie (10). Polaków weszło na szczyt Pangmy sześcioro – czterema różnymi drogami (dwie z nich nie zostały dotąd powtórzone). Byli to: Jerzy Kukuczka, Artur Hajzer, Wanda Rutkiewicz i Ryszard Warecki we wrześniu 1987 r. oraz Piotr Pustelnik i Krzysztof Wielicki w październiku 1993 r. Rekord wieku ustanowił 12 maja 1985 r. 59-letni wówczas Austriak, Balthasar Kendl. Pierwszą panią na Shisha Pangmie była 30 kwietnia 1981 r. Japonka Junko Tabei, oprócz niej na szczycie stanęły w różnych latach 3 Niemki,

Polka (Wanda Rutkiewicz), Meksykanka i Francuzka. (Wierzchołek środkowy osiągnęły 22 kobiety). Śmierć przy szturmach poniosło ogółem 15 osób (10% w stosunku do liczby zdobywców szczytu), wśród nich przeszło 60-letni Fritz Luchsinger (28 kwietnia 1983 r.). Dwie trzecie istnień ludzkich (10) zebrały lawiny – w 1996 r. zginęli tu w lawinie dwaj znani himalaści z Ukrainy Wiktor Pastuch i Gennadi Wasilenko.

Uwaga: Lista zdobywców Shisha Pangmy nie obejmuje nazwisk Wojciecha Kurtyki, Ewy Pankiewiczowej ani też Jacka Berbeki, którzy – jak na to już zwracaliśmy uwagę – nie osiągnęli głównego szczytu, zadowolając się niższym o 20 m wierzchołkiem środkowym (8008 m), co nie jest równoznaczne z wejściem na Shisha Pangmę.

## KOŃCÓWKA ROKU

Andrzej Zawada ze swoim teamem wieczór wigilijny zorganizował jeszcze w stolicy Pakistanu – wyjazd ku górom nastąpił w Święta Bożego Narodzenia. Tadzik Wowkonowicz jeździł w święta na nartach, głównie w towarzystwie wnusi Julietki, która stawia pierwsze narciarskie kroki pod fachowym okiem dziadka. „Warunki śnieżne w Chamonix mamy takie, jakich nie było od 1959 roku”, pisze Teddy. Ryszard W. Schramm spędził dni Bożego Narodzenia i Nowego Roku w zaciszu domowym w towarzystwie Małzonki. Toni Janik w noc wigilijną wybrał się na Cmentarz Salwatorski na grób Inki, złożył też gałązkę świerczyny i zapalił znicze na opuszczonym grobie Adama Górki. W niedzielny wieczór 29 grudnia 1996 r. telewizja transmitowała uroczysty finał Plebiscytu TV na Najlepszego Sportowca Roku. Wśród 20 finalistów znalazł się Krzysztof Wielicki, drugi polski zdobywca „korony Himalajów”, który ostatecznie zajął miejsce 12 – bardzo wysokie, zważywszy niską popularność alpinizmu i doborowe grono mistrzów świata i złotych medalistów z Atlanty. Jednym z członków Wysokiej Kapituły był „nasz człowiek”, Andrzej Ziemiński, a nagrodę specjalną z okazji 50-lecia pracy zawodowej otrzymał red. Bohdan Tomaszewski, „legenda” polskiego dziennikarstwa, a przy tym sympatyk i protektor alpinizmu jako gałęzi sportu. W wieczór noworoczny grono dziennikarzy, oceniających rok 1996, wyczyn Wielickiego zaliczyło do trzech wydarzeń najlepiej propagujących nasz kraj w świecie – obok Nobla Wisławy Szymborskiej i dwu biegunów Marka Kamińskiego. W Nowy Rok TV wyświetliła też sympatyczną tatrzańską baśń filmową – „Legenda Tatr” Wojciecha Solarza. W gronie aktorów zobaczyliśmy rasową góralską twarz naszego zakopiańskiego przyjaciela Tadzia Giewonta. W dniu 15 stycznia w siedzibie PZA odbyło się nieco spóźnione spotkanie noworoczne, w którym udział wzięli m.in. ex-prezes Andrzej Paczkowski.

# ZAPOMNIANE WIERSZE O GÓRACH

Jan Kasprowicz

## WIATR GNIE SIEROCE SMREKI...

Wiatr gnie sieroce smreki,  
W okna mi deszczem siecze;  
Cicho się moja dusza  
Po mgławych drogach wlecze.

Ku turniom płynie krzesanym,  
Ku ścieżkom nad przepaściami,  
Gdzie widmo bożych tajemnic  
Zmaga się w szumach z nami.

Ku wichrom dąży strzelistym,  
Spowitym w słoneczne złota,  
Gdzie o bezbrzeżnych przestrzeniach  
Samotna śni tęsknota.

Wiatr gnie sieroce smreki,  
Mgławica deszczem prószy...  
Hej, góry! zakłete góry!  
Tęsknico mojej duszy.

Pierwodruk tego prześlicznego wiersza, jakże znamienego dla miłości, jaką miał Jan Kasprowicz do Tatr, ukazał się w jego tomie *Ballada o słoneczniku* (Lwów 1908). Młodzież szkolna uczy się dzisiaj trochę o Kasprowiczu jako jednym z najwybitniejszych poetów Młodej Polski i w roli przykładu symbolizmu w poezji tego okresu poznaje jego *Krzak dzikiej róży w Ciemnych Smreczynach*, nie bardzo zresztą zwykle wiedząc, gdzie tych Ciemnych Smreczyn szukać. W naszej jednak mało poetycznej epoce mało się o Kasprowiczu pamięta i niemal całkowicie zapomniano także i o tym, że 1 sierpnia 1996 r. upłynęło równo siedemdziesiąt lat od śmierci w jego górskim domu na Harendzie. Przytoczony tu wiersz powstał w Poro-

nie: zanim w 1923 r. Kasprowicz zamieszkał na Harendzie, mieszkał przez jakiś czas w latach 1906-1908 w Poroninie, a i potem często do niego przyjeżdżał. Można wprawdzie orzekać, że wiersze górskie Kasprowicza nie wyrażają już dzisiejszej wrażliwości na góry, że – jak na dzisiejszy gust czytelnicy – są może aż nazbyt młodopolskie, trudno jednak nie dostrzec głębi wpisanych w nie myśli i ogromu umiłowania gór. Dziś utwory te należą do klasycznego kanonu polskiej poezji o górach i jest rzeczą wręcz wstydliwą, że mówić o nich można jako o utworach zapomnianych, znać je bowiem powinni wszyscy mądrzy górcy turyści.

Do druku podał  
Jacek Kolbuszewski

## JEDNO JE ŁĄCZY

„Stoi schronisko na Szrenicy i pot z niego spływa, jak tłusta oliwa” – tak się zaczyna (no, prawie) wierszyk Tuwima „Lokomotywa”. Jest to prywatne schronisko znajdujące się w Karkonoszach. Niegdyś schronisko należało do PTTK, lecz w 1968 r. spłonęło. Następnie po 1970 r. przystąpiono do jego odbudowy, w czasie której schronisko znów spłonęło. Potem remontowano je prawie 30 lat, aż w końcu, nie mogąc uporać się z odbudową, Towarzystwo sprzedało obiekt w ręce prywatne. Ten z kolei szybko schronisko odbudował i dziś ponownie możemy korzystać z jego gościnnych progów. Zresztą, w obiekcie tym ruch panuje okrągły rok: latem, gdy brak śniegu, przewijają się przez nie tysiące turystów i zwykłych wycieczkowiczów, w których niemną ilość stanowią Niemcy. Natomiast, gdy spadną śniegi, w schronisku przebywają narciarze, turyści nieco rzadziej, no i jak zwykle tłumy wycieczkowiczów, którzy na Szrenicę wjeżdżają wyciągiem ze Szklarskiej Poręby Górnej, chociaż zdarzają się i tacy, którzy z mozołem (bo schronisko leży na wysokości 1362 m) wdrapują się tu pieszo. Widoki ze Szrenicy niesamowite – wprost 360-stopniowa panorama na okoliczne szczyty: Karkonoszy oraz Gór Izerskich leżących zarówno po polskiej, jak i czeskiej stronie, a także Góry Kaczawskie, Rudawy Janowickie i Góry Wałbrzyskie. Zaś przy dobrej pogodzie można dostrzec Masyw Ślęży, wulkaniczne kopce Pogórza Izerskiego i Kaczawskiego, a także Góry Żytawskie.

„Jest takie miejsce” w Beskidzie Sądeckim, zwie się Łabowska Hala, gdzie turystów wita, jakże zawsze gościnne, schronisko leżące na wysokości 1061 m. Leży ono na przeuroczej hali, na której zbiegają się promieniście różne szlaki. Początkowo skromny schron, od 1953 r. powoli rozrastał się do wymiarów obecnych. Również i tutaj

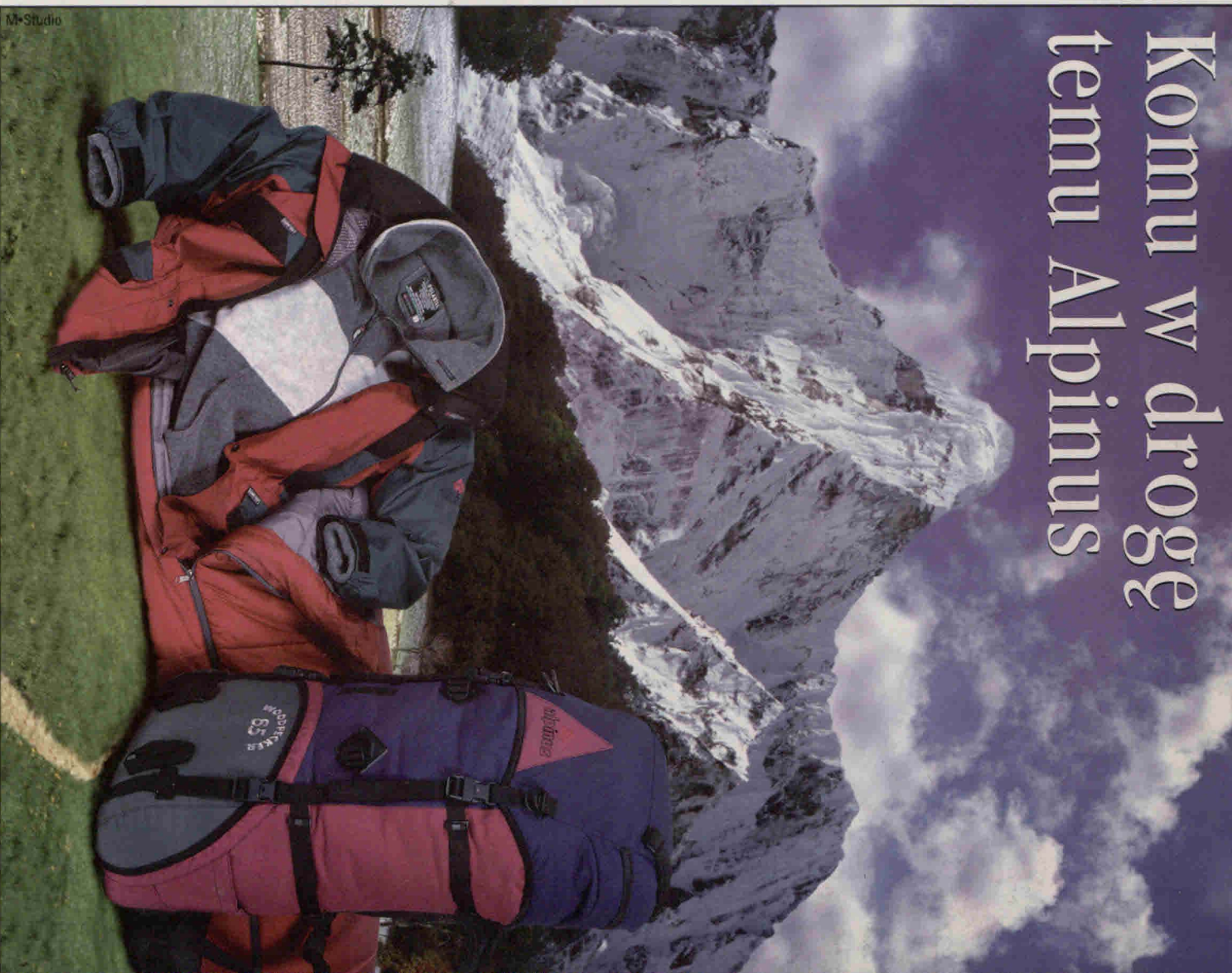
w pogodne weekendy spotkać można rzesze turystów i wycieczkowiczów, ale tych ostatnich trochę mniej, gdyż w okolicy brak wyciągu krzeselkowego. Chociaż już niedługo Łabowska może przeżyć istne oblężenie, a to za sprawą budowanej kolei gondolowej na Jaworzynę Krynicką. Także zimą ruch turystyczny w tym rejonie nie ustaje. Na Hali Łabowskiej, tuż u jej górnego krańca popod lasem, istnieje pole biwakowe. Z tego właśnie miejsca rozpościera się widok na najdalej na północny zachód wysunięte szczyty Beskidu Niskiego.

Co te dwa obiekty łączy? Bo przecież nie tylko główny szlak, tu sudecki, a tu beskidzki. Otóż w obu schroniskach serwowane są przepyszne naleśniki z serem i polewą jagodową. Zaręczam, iż kuchnie obu tych schronisk w dziedzinie wspomnianej potrawy zdecydowanie wiodą prym w naszych górach. Gdy człowiek, idąc szlakiem, z daleka widzi schronisko, to już sobie myśli: „Co by tu sobie zjeść?” Wiadomo wtedy, że na pewno celem wędrowki nie jest Szrenica czy Łabowska. Ale jeśli po głowie chodzi mu: „Dwie czy trzy porcje?”, to znak, że już niedługo jego buty przekroczą próg jednego z dwóch schronisk słynących z „jagodowych” słodkości. Także, gdy spotkamy turystę na szlaku, który będzie czysty, tzn. że pominął w swej wędrowce Łabowską i Szrenicę, albo po prostu nie wie o tym, że tu serwują takie wspaniałe pyszności. Wtedy go czym prędzej zawróć, snując przed nim wizję pulchniutkich naleśników. Z kolei, gdy spotkałeś już turystę, który, zarówno usta, jak i palce, a czasem nawet kołnierzyk wysłużonej koszuli ma fioletowe, to znak, że PTTK-owskie schronisko na Łabowskiej Hali oraz prywatne na Szrenicy zyskało nowych wielbicieli.

Mariusz Szatkowski

Alpinus Sp. z o.o. WPJKiW 41-500 Chorzów, tel.: (0-32) 1540834, **SKLEPY FIRMOWE**: Bielsko-Biała: „ALPINUS”, ul. Buczka 2, Katowice: „ALPINUS”, ul. 3 Maja 23, Kraków: „SEZON”, ul. Bracka 6, Poznań: „ALPIN”, ul. Fredry 3, Wrocław: „CAVE-SPORT”, ul. K.Szajnochy (róg E.Gepperta) **STOISKA FIRMOWE**: Bydgoszcz: „OLIMPIA” ul. Gdańska 27, Częstochowa: „ALPINUS”, Al. N.M.P. 73, Gdańsk: „SKLEP SPORTOWO-WEDKARSKI”, ul. Rajska 1/5, Gdynia: „GLOBTROTTER”, ul. Wybickiego 3, Gliwice: „SPORTIVA” ul. Strzody 8, Kłodzko: „Sklep Górski”, ul. Chrobrego 7, Elbląg: Sklep sportowy, ul. Hetmańska 1, Kraków: „CENTRUM SPORTU MAKŚ”, ul. Zyblikiewicza 2, „OLIMP” ul. Św. Tomasza 15, Opole: „YACHT SPORT” ul. Katowicka 39, Poznań: „SKI TEAM”, ul. Szkolna 5, Rybnik: „SPORT-TURYSTYKA”, ul. Rynekowa 1, Rzeszów: „GIBSPORT” ul. Mickiewicza 8, Szczecin: „CETUS SPORT” ul. Miodowa 62/64, Tarnów: „AQUA-SPORT” ul. Słoneczna 29, Warszawa: „PAKER” ul. Twarda 2/4, „SKLEP PODRÓŻNIKA” ul. Grójecka 46/50, „WIP SPORT” ul. Mariensztat 21A, Wrocław: „SKALNIK” ul. Bogusławskiego 45, Zakopane: „ALPIN-SPORT” ul. Krupówki 14, **SKLEPY WIODĄCE**: Biata Podlaska: „TOP-SPORT” D.H. „BigM” ul. Brzeska 27, Białystok: „CORRADO” ul. Sukienna 9, „HANNA SPORT MARKET ABC” ul. Mazowiecka 5, Bielsko-Biała: „NEW SPORTS” ul. 3-go Maja 29, „SKI TEAM”(S.D.H. „Klimczok”) ul. Cyniarska 11, „SKLEP PODRÓŻNIKA” ul. Wzgórze 9, Bytom: „BAJC” Rynek 21, Cieszyń: „OLYMPIC” ul. Głęboka 42, Częstochowa: „ALPIN SPORT”, ul. Mirowska 12, „EUROBIKE”, ul. Ogrodowa 5, Elbląg: Sklep sportowy ul. Hetmańska 1, Gdańsk: „KOMPAŚ” Miszewskiego 17, „TOMAS-SPORT” ul. Kolobrzeka 28, „TOMAS-SPORT” ul. Partyzantów 6/12, „TREK” ul. Grobla IV 1B, Gdynia: „SPORTLAND”, ul. Mściwoja 3, „TOMAS” ul. Świętojańska 5/7, „TOMAS SPORT CENTER” ul. Władysława IV 50, Gliwice: „MIRAŻ”, ul. Zwycięstwa 52 GCH Gorzów Wielkopolski: „OLIMP-SPORT” ul. Mościckiego 14, Katowice: „SUMMIT SPORT” ul. Kościuszki 8, Kłodzko: „TANDEM” ul. Witosa 4, Kielce: „TOP-SPORT” ul. Paderewskiego 14, Sklep żeglarski: ul. Warszawska 147, Kraków: „EKSPLO”, ul. Szewska 21, „JANMAR”, ul. Grodzka 42, „MULTISPORT”, ul. Długa 65, „Sklep PODRÓŻNIKA”, ul. Szubińskiego 2, „POLAR-SPORT”, Długa 50, Pynek 12, „WINDSPORT” ul. Zwierzyniecka 21, Legnica: „SKI TEAM” ul. Zamkowa 13/14, Leszno: „SPORTING” Rynek 6, Lublin: „DANTER”, ul. Langiewicza 22(AOS), ul. Kiepury 5, „ECO TRADE”, ul. Krakowskie Przedmieście 23, „NIKI-SPORT”, ul. Jasna 5, „TRAMP” ul. Świętoszka 18, Łomża: „SKLEP SPORTOWY”, ul. Długa 6, Łódź: „SPORT-STYL”, ul. Piotrkowska 80, „TOP SPORT SALON”, ul. Zielona 13, „TRAWERS”, ul. Piotrkowska 9, Nowy Sącz: „KUGUAR” ul. Nowowiejska 18, „SKI SURF”, ul. Kościuszki 20, Olsztyn: „Sklep PODRÓŻNIKA”, Pl. Jedności Słow. 9, Opole: „YACHT SPORT” ul. Katowicka 39, MP BIS ul. Krakowska 31, Ostrołęka: „TROPIK”, ul. Pilsudskiego 16, Poznań: „H.S. INTERNATIONAL” Półwiejska 44, „KODAR”, ul. Garbary 67a, „PRO SPORT”, ul. Paderewskiego 6, „Ścieg sportowy A-Szady - D.H. SIMEX” ul. Garbary 64, „WILDEX 2”, ul. Wierzbice 46, Płock: „EXCLUSIVE SHOP SPORT”, ul. Tumka 10 **Przemyski**, „RAVEN”, ul. Borelowskiego 1, „TRAMP”, Rynek 8, **Racibórz**: „SPRINT”, ul. Mickiewicza 11, **Radom**: „ROW-SPORT”, ul. Okulickiego 58/70, „4 SPORT” ul. Wyszyńskiego 15, Rzeszów: „K&J” ul. Jagiellońska 5, „RAVEN”, ul. Senatorska 6, **Sjopski**: „ATHLETICA”, ul. Zamenhofa 4, **Sopot**: „TEMPO”, ul. Boh. Monte Cassino 5, „TREK” Boh. Monte Cassino 41B, Sucha Beskidzka: „SPORT”, ul. Mickiewicza 9, **Szczecin**: „DYSKOBOL”, ul. Wojska Polskiego 44, „LIDER”, ul. Wyzwolenia 13, **Tarnowskie Góry**: „SPORT-BAJC”, Pl. Żwirki i Wigury 2, Tarnów: „SPORT-MARKET”, ul. Katedralna 2, Pułaskiego 5A, Toruń: „PRZYŁĄDEK”, Rynek Staromiejski 34, **Tychy**: „HIMAL-SPORT”, Rotunda ul. Krasickiego 14, **Wałbrzych**: „WANDA STYL”, ul. Główna 5, Warszawa: „ANDEX”, ul. Meander 2a „ANEL”, ul. Janowskiego 9, „CARNA SPORT”, ul. Witosa 31 (Panorama) „CLASSIC SPORT”, ul. Ostrobramska 73, „DEL”, ul. Nowowiejska 5, „DELTA”, ul. Złota 11, „LANGE SPORT”, ul. Ateńska 19, „SALON KRUCZA”, ul. Krucza 41/43 „SET”, ul. Obozowa 95, „SIGMA-KOMFORT”, ul. Mazowiecka 12, Anielewicza 2, „SKI TEAM”, ul. Surowieckiego 1, „MAST-SPORT”, Mazowiecka 7, „TOP-BUT”, ul. Bystrzycka 55 DH „FALA”, Włocławek: „SKLEP SPORTOWY GOMAR”, ul. Kościuszki 13, **Wrocław**: „CAVE SPORT”, ul. Czysza 7, „KRYTEX”, ul. Ruska 47, „MARATON”, Pl. Legionów 11, „SOLPOL”, ul. Świdnicka 21/23, **Zabrze**: „CAMPING”, ul. Wolności 266, Zakopane: „BZYK”, ul. Krupówki 37, **Zamość**: „REKORD”, ul. Staszica 14, Zawiercie: „JURA”, ul. 3-go Maja 25, **Zielona Góra**: „SPORT-TURYSTYKA”, ul. Boh. Westerplatte 10, Żory: „SKLEP SPORTOWO-ROWEROWY”, Rynek 1, **Zywiec**: „INTERSPORT”, ul. Dworcowa 1.

# Kommu w drodze temnu Alpinus



Plecaki z 5 letnią gwarancją

**POLARTEC™** **GORE-TEX®**

bluzy • pulowery • kurtki

śpiwory



**alpinus**

namioty

PIĄTA STRONA ŚWIATA